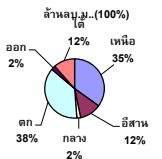


# รายงานสรุปสภาพน้ำในอ่างเก็บน้ำขนาดใหญ่และขนาดกลาง

ปริมาณน้ำรวมทั้งประเทศ 70,921 ล้าน ลบ.ม. (100%)



เปรียบเทียบปริมาณน้ำรวมทั้งประเทศ ปัจจุบัน ปี 64 และ ปี 63

วันที่ 3 สิงหาคม 2564 เท่ากับ 34,929 ล้าน ลบ.ม. หรือ เท่ากับ 49%

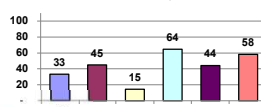
วันที่ 3 สิงหาคม 2563 เท่ากับ 30,590 ล้าน ลบ.ม. หรือ เท่ากับ 43%

## รายงานสถานการณ์ ณ วันที่ 3 สิงหาคม 2564

ปริมาณน้ำในอ่างที่ใช้การได้ในสัปดาห์นี้ +มากกว่า / -น้อยกว่า สัปดาห์ก่อน 1,675.32 ล้าน ลบ.ม.

สรุปสถานการณ์ปริมาณน้ำในอ่างเก็บน้ำที่ใช้ในทุกกิจกรรมทั่วประเทศ มากกว่า ปริมาณน้ำในอ่างในช่วง เพื่อเทียบกับสัปดาห์ที่ผ่านมา ควรใช้อย่างระมัดระวัง

% ปริมาณน้ำรวมและภาคปัจจุบัน



ภาค	สถานการณ์ปริมาณน้ำในอ่าง				ปริมาณน้ำเปลี่ยนแปลง (ล้าน ม.³)	สถานะ
	ลดลง (แห่ง)	คงที่ (แห่ง)	เพิ่มขึ้น (แห่ง)	รวม (แห่ง)		
ภาคเหนือ	2	2	3	7	304.00	ปริมาณน้ำในอ่างเก็บน้ำเพิ่มขึ้น
ภาคตะวันออกเฉียงเหนือ	7	2	3	12	-28.00	ปริมาณน้ำในอ่างเก็บน้ำลดลง
ภาคกลาง	1	-	2	3	0.00	ปริมาณน้ำในอ่างเก็บน้ำคงที่
ภาคตะวันออก	-	-	2	2	1133.00	ปริมาณน้ำในอ่างเก็บน้ำเพิ่มขึ้น
ภาคตะวันตก	5	1	4	10	19.32	ปริมาณน้ำในอ่างเก็บน้ำเพิ่มขึ้น
ภาคใต้	1	-	3	4	247.00	ปริมาณน้ำในอ่างเก็บน้ำเพิ่มขึ้น
<b>รวมทั้งประเทศ</b>	<b>16</b>	<b>5</b>	<b>17</b>	<b>38</b>	<b>1675.32</b>	<b>ปริมาณน้ำในอ่างเก็บน้ำเพิ่มขึ้น</b>

สรุปสถานการณ์ปริมาณน้ำในอ่าง			
คงที่	5	อ่าง	
ลดลง	16	อ่าง	
เพิ่มขึ้น	17	อ่าง	

ภาค	อ่างเก็บน้ำ	ความจุที่ (ล้าน ม.³)	ปริมาณน้ำที่ใช้งานได้ (ล้าน ม.³)	ใช้การได้จริง (ล้าน ม.³)	ปริมาณน้ำรวม วันที่ 3 สิงหาคม 2563		ปัจจุบัน วันที่ 3 สิงหาคม 2564				สัปดาห์ก่อน วันที่ 28 กรกฎาคม 2564				ปริมาณน้ำ + ปริมาณน้ำ - ลดลง (ล้าน ม.³)	สถานการณ์ในอ่าง
					%	%	ปริมาณน้ำรวม		ปริมาณน้ำใช้การได้จริง		ปริมาณน้ำรวม		ปริมาณน้ำใช้การได้จริง			
							ปริมาณน้ำ (ล้าน ม.³)	%	ปริมาณน้ำ (ล้าน ม.³)	%	ปริมาณน้ำ (ล้าน ม.³)	%	ปริมาณน้ำ (ล้าน ม.³)	%		
<b>ภาคเหนือ (7)</b>																
1	ภูมิพล (2) ดาก	13,462	3,800	9,662	3,933	29%	4,392	33%	592	6%	4,273	32%	473	5%	119.00	เพิ่มขึ้น
2	สิริรัตน์ (2) อุดรศักดิ์	9,510	2,850	6,660	3,271	34%	3,353	35%	503	8%	3,226	34%	376	6%	127.00	เพิ่มขึ้น
3	แม่จิด เชียงใหม่	265	12	253	60	23%	93	35%	81	32%	93	35%	81	32%	-	คงที่
4	แม่แก้ว เชียงใหม่	263	14	249	75	29%	41	16%	27	11%	44	17%	30	12%	-3.00	ลดลง
5	กสิกรรม ลำปาง	106	3	103	30	28%	42	40%	39	38%	47	44%	44	43%	-5.00	ลดลง
6	แก้วคองมา ลำปาง	170	6	164	34	20%	53	31%	47	29%	53	31%	47	29%	-	คงที่
7	แกว่น้อย พัทลุงโลก	939	43	896	128	14%	264	28%	221	25%	227	24%	184	21%	37.00	เพิ่มขึ้น
	แม่เมือก	110	16	94	24	22%	45	41%	29	31%	47	43%	31	33%	-2.00	ลดลง
	<b>รวมภาคเหนือ 34.85%</b>	<b>24,825</b>	<b>6,744</b>	<b>18,081</b>	<b>7,555</b>	<b>30%</b>	<b>8,283</b>	<b>33%</b>	<b>1,539</b>	<b>9%</b>	<b>8,011</b>	<b>32%</b>	<b>1,235</b>	<b>7%</b>	<b>304.00</b>	<b>เพิ่มขึ้น</b>
<b>ภาคตะวันออกเฉียงเหนือ (12)</b>																
8	ห้วยหลวง อุดรธานี	136	7	129	27	20%	48	35%	41	32%	48	35%	41	32%	-	คงที่
9	น้ำจืด สกลนคร	520	45	475	197	38%	231	44%	186	39%	230	44%	185	39%	1.00	เพิ่มขึ้น
10	น้ำพอง (2) สกลนคร	165	8	157	32	19%	56	34%	48	31%	58	35%	50	32%	-2.00	ลดลง
11	จุฬารัตน์ (2) ชัยภูมิ	164	37	127	53	32%	108	66%	71	56%	114	70%	77	61%	-6.00	ลดลง
12	อุบลรัตน์ (2) ขอนแก่น	2,431	581	1,850	338	14%	802	33%	221	12%	820	34%	239	13%	-18.00	ลดลง
13	ลำปาว กาฬสินธุ์	1,980	100	1,880	564	28%	738	37%	638	34%	742	37%	642	34%	-4.00	ลดลง
14	ลำตะคอง นครราชสีมา	314	22	292	96	31%	201	64%	179	61%	203	65%	181	62%	-2.00	ลดลง
15	ลำพระเพลิง นครราชสีมา	155	1	154	43	28%	85	55%	84	55%	88	57%	87	56%	-3.00	ลดลง
16	มูลนง นครราชสีมา	141	7	134	24	17%	94	67%	87	65%	94	67%	87	65%	-	คงที่
17	ลำปะเทาะ นครราชสีมา	275	7	268	39	14%	154	56%	147	55%	149	54%	142	53%	5.00	เพิ่มขึ้น
18	ลำน้ำทรงบุรีบุรีรัมย์	121	3	118	20	17%	73	60%	70	59%	74	61%	71	60%	-1.00	ลดลง
19	สิรินธร (2) อุบลราชธานี	1,966	831	1,135	1,100	56%	1,168	59%	337	30%	1,166	59%	335	30%	2.00	เพิ่มขึ้น
	<b>รวมภาคตะวันออกเฉียงเหนือ 11.80%</b>	<b>8,369</b>	<b>1,649</b>	<b>6,720</b>	<b>2,533</b>	<b>30%</b>	<b>3,758</b>	<b>45%</b>	<b>2,109</b>	<b>31%</b>	<b>3,785</b>	<b>45%</b>	<b>2,137</b>	<b>32%</b>	<b>-28.00</b>	<b>ลดลง</b>
<b>ภาคกลาง (3)</b>																
20	ป่าสักชลสิทธิ์ ลพบุรี	960	3	957	88	9%	70	7%	67	7%	68	7%	65	7%	2.00	เพิ่มขึ้น
21	ห้วยเสลา อุทัยธานี	160	17	143	31	19%	30	19%	13	9%	29	18%	12	8%	1.00	เพิ่มขึ้น
22	กระเสียว สุพรรณบุรี	299	99	200	57	19%	107	36%	8	4%	110	37%	11	6%	-3.00	ลดลง
	<b>รวมภาคกลาง 1.92%</b>	<b>1,419</b>	<b>119</b>	<b>1,300</b>	<b>177</b>	<b>12%</b>	<b>207</b>	<b>15%</b>	<b>88</b>	<b>6%</b>	<b>207</b>	<b>15%</b>	<b>88</b>	<b>7%</b>	<b>-</b>	<b>คงที่</b>
<b>ภาคตะวันตก (2)</b>																
23	ศรีนครินทร์ (2) กาญจนบุรี	17,745	10,265	7,480	11,843	67%	11,778	66%	1,513	20%	11,414	64%	1,149	15%	364.00	เพิ่มขึ้น
24	วีรราชสงคราม (2) กาญจนบุรี	8,860	3,012	5,848	3,580	40%	5,381	61%	2,369	41%	4,612	52%	1,600	27%	769.00	เพิ่มขึ้น
	<b>รวมภาคตะวันตก 37.51%</b>	<b>26,605</b>	<b>13,277</b>	<b>13,328</b>	<b>15,422</b>	<b>58%</b>	<b>17,159</b>	<b>64%</b>	<b>3,882</b>	<b>29%</b>	<b>16,026</b>	<b>60%</b>	<b>2,749</b>	<b>21%</b>	<b>1,133.00</b>	<b>เพิ่มขึ้น</b>
<b>ภาคตะวันออก (6+4)</b>																
25	ขุนด่าน นครนายก	224	5.00	219	54	24%	86	38%	81	37%	72	32%	67	31%	14.00	เพิ่มขึ้น
26	คลองสีมิต ฉะเชิงเทรา	420	30.00	390	49	12%	61	15%	31	8%	60	14%	30	8%	1.00	เพิ่มขึ้น
27	บางพระ (3) ชลบุรี	117	12.00	105	18	15%	40	34%	28	27%	40	34%	28	27%	-	คงที่
28	หนองปลาไหล(3) ระยอง	164	13.75	150	115	70%	119	73%	105	70%	123	75%	109	73%	-4.00	ลดลง
29	ประแสร์ (3) ระยอง	295	20.00	275	60	20%	198	67%	178	65%	197	67%	177	64%	1.00	เพิ่มขึ้น
30	มาบประชัน (3) ระยอง	17	0.72	16	4	25%	10	58%	9	56%	10	58%	8.90	56%	-0.02	ลดลง
31	หนองคล้า (3) ระยอง	21	1.00	20	11	52%	12	55%	11	52%	12	55%	10.83	53%	-0.14	ลดลง
32	ดอกกรวย (3) ระยอง	79	3.00	76	42	53%	43	55%	40	53%	44	55%	41.01	54%	-0.72	ลดลง
33	คลองใหญ่ (3) ระยอง	45	3.00	42	33	73%	28	61%	25	58%	29	63%	25.56	60%	-0.80	ลดลง
34	กบตันหรือจินดา ปทุมธานี	295	19.00	276	379	128%	145	49%	126	46%	136	46%	117.00	42%	9.00	เพิ่มขึ้น
	<b>รวมภาคตะวันออก 2.37%</b>	<b>1,678</b>	<b>107</b>	<b>1,570</b>	<b>766</b>	<b>46%</b>	<b>741</b>	<b>44%</b>	<b>634</b>	<b>40%</b>	<b>722</b>	<b>43%</b>	<b>615</b>	<b>39%</b>	<b>19.32</b>	<b>เพิ่มขึ้น</b>
<b>ภาคใต้ (4)</b>																
35	แก่งกระจาน เพชรบุรี	710	65	645	193	27%	359	51%	294	46%	233	33%	168	26%	126.00	เพิ่มขึ้น
36	ป่าแก่งกระจาน ประจวบคีรีขันธ์	391	18	373	109	28%	200	51%	182	49%	189	48%	171	46%	11.00	เพิ่มขึ้น
37	ห้วยพระป่า (2) สุราษฎร์ธานี	5,639	1,352	4,287	2,770	49%	3,453	61%	2,101	49%	3,319	59%	1,967	46%	134.00	เพิ่มขึ้น
38	บางยาง (2) ยะลา	1,454	276	1,178	1,065	73%	769	53%	493	42%	793	55%	517	44%	-24.00	ลดลง
	<b>รวมภาคใต้ 11.55%</b>	<b>8,194</b>	<b>1,711</b>	<b>6,483</b>	<b>4,137</b>	<b>50%</b>	<b>4,780</b>	<b>58%</b>	<b>3,070</b>	<b>47%</b>	<b>4,535</b>	<b>55%</b>	<b>2,823</b>	<b>44%</b>	<b>247.00</b>	<b>เพิ่มขึ้น</b>
	<b>รวมทั้งประเทศ 100%(38)</b>	<b>71,090</b>	<b>23,607</b>	<b>47,482</b>	<b>30,590</b>	<b>43%</b>	<b>34,929</b>	<b>49%</b>	<b>11,322</b>	<b>24%</b>	<b>30,132</b>	<b>42%</b>	<b>9,647</b>	<b>20%</b>	<b>1,675.32</b>	<b>เพิ่มขึ้น</b>

### หมายเหตุ :

- อ่างเก็บน้ำขนาดใหญ่ หมายถึง อ่างเก็บน้ำที่มีความจุตั้งแต่ 100 ล้าน ลบ.ม. ขึ้นไป
- เป็นอ่างเก็บน้ำอยู่ในความรับผิดชอบของการไฟฟ้าฝ่ายผลิตแห่งประเทศไทย(10) นอกนั้นอยู่ในความรับผิดชอบของกรมชลประทาน(28)
- เป็นอ่างเก็บน้ำขนาดกลางที่มีความสำคัญต่อการอุตสาหกรรมและการประปา ของลุ่มน้ำชายฝั่งทะเลตะวันออก
- ที่มา : กรมชลประทาน และการไฟฟ้าฝ่ายผลิตแห่งประเทศไทย
- จังหวัดที่มีอ่างเก็บน้ำขนาดใหญ่มีจำนวน 26 จังหวัด ไม่มี 50 จังหวัด

รทท. หมายถึง ระดับเก็บกักของอ่าง

ที่มาข้อมูล : รายงานสรุปสภาพน้ำในอ่างเก็บน้ำขนาดใหญ่ทั่วประเทศ และรายงานสรุปสภาพน้ำในอ่างเก็บน้ำภาคตะวันออกเฉียงเหนือ กรมชลประทาน



ศูนย์เผยแพร่



ศูนย์ป้องกันภัยพิบัติ กรมทรัพยากรน้ำ

### ลำดับของเขื่อนตามความจุ

- ศรีนครินทร์ 2.ภูมิพล 3.สิริกิติ์ 4.วีรราชสงคราม 5.รัชชประภา
- อุบลรัตน์ 7.สิรินธร 8.บางยาง 9.ลำปาว 10.ป่าสัก

### ลำดับของเขื่อนตามปริมาณน้ำใช้การได้

- ภูมิพล 2.ศรีนครินทร์ 3.สิริกิติ์ 4.วีรราชสงคราม 5.รัชชประภา
- ลำปาว 7.อุบลรัตน์ 8.บางยาง 9.สิรินธร 10.ป่าสัก