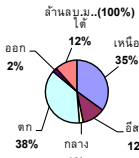


# รายงานสรุปสภาพน้ำในอ่างเก็บน้ำขนาดใหญ่และขนาดกลาง

ปริมาณน้ำรวมทั่วประเทศ 70,921 ล้าน ลบ.ม. (100%)



เปรียบเทียบปริมาณน้ำรวมกับระดับน้ำในแม่น้ำโขง ปี 64 และ 65

วันที่ 15 มิถุนายน 2564 เท่ากับ 32,271 ล้าน ลบ.ม. หรือ เท่ากับ 45%

วันที่ 15 มิถุนายน 2563 เท่ากับ 31,073 ล้าน ลบ.ม. หรือ เท่ากับ 44%

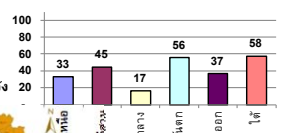
## รายงานสถานการณ์ ณ วันที่ 15 มิถุนายน 2564

ปริมาณน้ำในอ่างที่ใชัการได้ในสัปดาห์นี้ +มากกว่า / -น้อยกว่า สัปดาห์ก่อน 11.73 ล้าน ลบ.ม.

สรุปสถานการณ์ปริมาณน้ำในอ่างเก็บน้ำที่ใช้ในทุกกิจกรรมทั่วประเทศ มากกว่าปริมาณน้ำที่ไหลเข้ามา เมื่อเทียบกับสัปดาห์ที่ผ่านมา การใช้ น้ำอ่างประปาประเวียง

ภาค	สถานการณ์ปริมาณน้ำในอ่าง				ปริมาณน้ำเปลี่ยนแปลง (ล้าน ม.³)	สถานะ
	ลดลง (แห่ง)	คงที่ (แห่ง)	เพิ่มขึ้น (แห่ง)	รวม (แห่ง)		
ภาคเหนือ	3	-	4	7	-95.00	ปริมาณน้ำในอ่างเก็บน้ำลดลง
ภาคตะวันออกเฉียงเหนือ	3	3	6	12	159.00	ปริมาณน้ำในอ่างเก็บน้ำเพิ่มขึ้น
ภาคกลาง	2	1	-	3	-37.00	ปริมาณน้ำในอ่างเก็บน้ำลดลง
ภาคตะวันตก	1	-	1	2	-29.00	ปริมาณน้ำในอ่างเก็บน้ำลดลง
ภาคตะวันออก	4	1	5	10	8.73	ปริมาณน้ำในอ่างเก็บน้ำเพิ่มขึ้น
ภาคใต้	2	1	1	4	5.00	ปริมาณน้ำในอ่างเก็บน้ำเพิ่มขึ้น
<b>รวมทั้งประเทศ</b>	<b>15</b>	<b>6</b>	<b>17</b>	<b>38</b>	<b>11.73</b>	<b>ปริมาณน้ำในอ่างเก็บน้ำเพิ่มขึ้น</b>

% ปริมาณน้ำรวมแต่ละภาคปัจจุบัน



สรุปสถานการณ์ปริมาณน้ำในอ่าง

คงที่	6	ล่าง
ลดลง	15	ล่าง
เพิ่มขึ้น	17	ล่าง

ภาค	อ่างเก็บน้ำ เชื้อน	ความจุที่รณก. (ล้าน ม.³)	ปริมาณน้ำที่ใชังาน 'ไม่ได' (ล้าน ม.³)	ใชัการไดัจริง (ล้าน ม.³)	ปริมาณน้ำรวม วันที่ 15 มิถุนายน 2563	%	ปัจจุบัน วันที่ 15 มิถุนายน 2564				สัปดาห์ก่อน วันที่ 9 มิถุนายน 2564				ปริมาณน้ำ + เพิ่มขึ้น (ล้าน ม.³)	สถานการณ์ในอ่าง		
							ปริมาณน้ำรวม		ปริมาณการนำใชัการไดัจริง		ปริมาณน้ำรวม		ปริมาณการนำใชัการไดัจริง					
							ปริมาณน้ำรวม (ล้าน ม.³)	%	ปริมาณการนำใชัการไดัจริง (ล้าน ม.³)	%	ปริมาณน้ำรวม (ล้าน ม.³)	%	ปริมาณการนำใชัการไดัจริง (ล้าน ม.³)	%				
<b>ภาคเหนือ (7)</b>																		
1	ภูมิพล (2)	ดาบ	13,462	3,800	9,662	4,075	30%	4,233	31%	433	4%	4,312	32%	512	5%	-79.00	ลดลง	
2	สิริกิติ์ (2)	อุดรดีศ	9,510	2,850	6,660	3,337	35%	3,337	35%	487	7%	3,376	35%	526	8%	-39.00	ลดลง	
3	แก้ง	เชียงใหม่	265	12	253	48	18%	93	35%	81	32%	91	34%	79	31%	2.00	เพิ่มขึ้น	
4	แม้ง	เชียงใหม่	263	14	249	63	24%	53	20%	39	16%	51	19%	37	15%	2.00	เพิ่มขึ้น	
5	กัลม	ลำปาง	106	3	103	49	46%	65	61%	62	60%	63	59%	60	58%	2.00	เพิ่มขึ้น	
6	กัลม	ลำปาง	170	6	164	45	26%	50	29%	44	27%	49	29%	43	26%	1.00	เพิ่มขึ้น	
7	แม่อก	พืงกูโลก	939	43	896	205	22%	231	25%	188	21%	239	25%	196	22%	-8.00	ลดลง	
	<b>รวมทั้งภาค</b>	<b>34.85%</b>	<b>24,825</b>	<b>6,744</b>	<b>18,081</b>	<b>7,846</b>	<b>32%</b>	<b>8,102</b>	<b>33%</b>	<b>1,358</b>	<b>8%</b>	<b>8,222</b>	<b>33%</b>	<b>1,453</b>	<b>8%</b>	<b>-95.00</b>	<b>ลดลง</b>	
<b>ภาคตะวันออกเฉียงเหนือ (12)</b>																		
8	ห้วยหลวง	อุดรธานี	136	7	129	27	20%	41	30%	34	26%	38	28%	31	24%	3.00	เพิ่มขึ้น	
9	น้ำออน	สกลนคร	520	45	475	192	37%	211	41%	166	35%	190	37%	145	31%	21.00	เพิ่มขึ้น	
10	น้ำพุง (2)	สกลนคร	165	8	157	37	22%	59	36%	51	32%	52	32%	44	28%	7.00	เพิ่มขึ้น	
11	จำปาศักดิ์ (2)	ชัยภูมิ	164	37	127	43	26%	112	68%	75	59%	115	70%	78	61%	-3.00	ลดลง	
12	อุบลรัตน์ (2)	ขอนแก่น	2,431	581	1,850	322	13%	929	38%	348	19%	910	37%	329	18%	19.00	เพิ่มขึ้น	
13	ลำปาง	กาฬสินธุ์	1,980	100	1,880	649	33%	588	30%	488	26%	485	24%	385	20%	103.00	เพิ่มขึ้น	
14	ลำดตะคอง	นครราชสีมา	314	22	292	90	29%	219	70%	197	67%	226	72%	204	70%	-7.00	ลดลง	
15	ลำพอง	นครราชสีมา	155	1	154	13	8%	95	61%	94	61%	96	62%	95	62%	-1.00	ลดลง	
16	มูลม	นครราชสีมา	141	7	134	24	17%	100	71%	93	69%	100	71%	93	69%	-	คงที่	
17	ลำแะ	นครราชสีมา	275	7	268	38	14%	150	55%	143	53%	150	55%	143	53%	-	คงที่	
18	ลำปางรอง	บุรีรัมย์	121	3	118	18	15%	82	68%	79	67%	82	68%	79	67%	-	คงที่	
19	สิรินธร (2)	อุบลราชธานี	1,966	831	1,135	997	51%	1,179	60%	348	31%	1,162	59%	331	29%	17.00	เพิ่มขึ้น	
	<b>รวมทั้งภาค</b>	<b>11.80%</b>	<b>8,369</b>	<b>1,649</b>	<b>6,720</b>	<b>2,450</b>	<b>29%</b>	<b>3,765</b>	<b>45%</b>	<b>2,116</b>	<b>31%</b>	<b>3,608</b>	<b>43%</b>	<b>1,957</b>	<b>29%</b>	<b>159.00</b>	<b>เพิ่มขึ้น</b>	
<b>ภาคกลาง (3)</b>																		
20	ป่าสักชลสิทธิ์	ลพบุรี	960	3	957	109	11%	109	11%	106	11%	133	14%	130	14%	-24.00	ลดลง	
21	น้ำเสลา	อุทัยธานี	160	17	143	32	20%	33	21%	16	11%	48	30%	31	22%	-15.00	ลดลง	
22	กระเสียว	สุพรรณบุรี	299	99	200	53	18%	93	31%	-	0%	98	33%	-	0%	-	คงที่	
	<b>รวมทั้งภาค</b>	<b>1.92%</b>	<b>1,419</b>	<b>119</b>	<b>1,300</b>	<b>194</b>	<b>14%</b>	<b>235</b>	<b>17%</b>	<b>122</b>	<b>9%</b>	<b>278</b>	<b>20%</b>	<b>159</b>	<b>12%</b>	<b>-37.00</b>	<b>ลดลง</b>	
<b>ภาคตะวันตก (2)</b>																		
23	ศรีนครินทร์ (2)	กาญจนบุรี	17,745	10,265	7,480	12,186	69%	11,291	64%	1,026	14%	11,338	64%	1,073	14%	-47.00	ลดลง	
24	วชิราลงกรณ (2)	กาญจนบุรี	8,860	3,012	5,848	3,932	44%	3,531	40%	519	9%	3,513	40%	501	9%	18.00	เพิ่มขึ้น	
	<b>รวมทั้งภาค</b>	<b>37.51%</b>	<b>26,605</b>	<b>13,277</b>	<b>13,328</b>	<b>16,118</b>	<b>61%</b>	<b>14,822</b>	<b>56%</b>	<b>1,545</b>	<b>12%</b>	<b>14,852</b>	<b>56%</b>	<b>1,574</b>	<b>12%</b>	<b>-29.00</b>	<b>ลดลง</b>	
<b>ภาคตะวันออก (6+4)</b>																		
25	ขุนค้ำ	นครนายก	224	5.00	219	27	12%	28	13%	23	11%	30	13%	25	11%	-2.00	ลดลง	
26	คลองสิริกิติ์	ฉะเชิงเทรา	420	30.00	390	47	11%	55	13%	25	6%	58	14%	28	7%	-3.00	ลดลง	
27	บางพระ (3)	ชลบุรี	117	12.00	105	17	15%	48	41%	36	34%	49	42%	37	35%	-1.00	ลดลง	
28	หนองปลาไหล (3)	ระยอง	164	13.75	150	47	29%	138	84%	124	83%	141	86%	127	85%	-3.00	ลดลง	
29	ประแสร์ (3)	ระยอง	295	20.00	275	24	8%	183	62%	163	59%	183	62%	163	59%	-	คงที่	
30	มาบประชัน (3)	ระยอง	17	0.72	16	0	1%	8	48%	7	45%	7	42%	6.31	40%	0.90	เพิ่มขึ้น	
31	หนองค้อ (3)	ระยอง	21	1.00	20	4	19%	13	60%	12	58%	12	56%	10.97	54%	0.85	เพิ่มขึ้น	
32	ดอกกรวย (3)	ระยอง	79	3.00	76	13	17%	47	59%	44	57%	42	53%	39.41	52%	4.47	เพิ่มขึ้น	
33	คลองใหญ่ (3)	ระยอง	45	3.00	42	4	10%	19	42%	16	38%	11	23%	7.58	18%	8.52	เพิ่มขึ้น	
34	นฤนคินทร์จันต	ปราจีนบุรี	295	19.00	276	228	77%	88	30%	69	25%	85	29%	66.00	24%	3.00	เพิ่มขึ้น	
	<b>รวมทั้งภาค</b>	<b>ตะวันออก</b>	<b>2.37%</b>	<b>1,678</b>	<b>107</b>	<b>1,570</b>	<b>412</b>	<b>25%</b>	<b>627</b>	<b>37%</b>	<b>519</b>	<b>33%</b>	<b>618</b>	<b>37%</b>	<b>511</b>	<b>33%</b>	<b>8.73</b>	<b>เพิ่มขึ้น</b>
<b>ภาคใต้ (4)</b>																		
35	แก่งกระจาน	เพชรบุรี	710	65	645	205	29%	248	35%	183	28%	256	36%	191	30%	-8.00	ลดลง	
36	ปราณบุรี	ประจวบคีรีขันธ์	391	18	373	104	27%	199	51%	181	49%	199	51%	181	49%	-	คงที่	
37	วิษณุประภา (2)	สระบุรี	5,639	1,352	4,287	2,770	49%	3,285	58%	1,933	45%	3,250	58%	1,898	44%	35.00	เพิ่มขึ้น	
38	บางลา (2)	ยะลา	1,454	276	1,178	974	67%	988	68%	712	60%	1,010	69%	734	62%	-22.00	ลดลง	
	<b>รวมทั้งภาค</b>	<b>ใต้</b>	<b>11.55%</b>	<b>8,194</b>	<b>1,711</b>	<b>6,483</b>	<b>4,053</b>	<b>49%</b>	<b>4,719</b>	<b>58%</b>	<b>3,009</b>	<b>46%</b>	<b>4,715</b>	<b>58%</b>	<b>3,004</b>	<b>46%</b>	<b>5.00</b>	<b>เพิ่มขึ้น</b>
	<b>รวมทั้งประเทศ</b>	<b>100%(38)</b>	<b>71,090</b>	<b>23,607</b>	<b>47,482</b>	<b>31,073</b>	<b>44%</b>	<b>32,271</b>	<b>45%</b>	<b>8,669</b>	<b>18%</b>	<b>30,132</b>	<b>42%</b>	<b>8,658</b>	<b>18%</b>	<b>11.73</b>	<b>เพิ่มขึ้น</b>	

ที่มาข้อมูล : ตารางสรุปสภาพน้ำในอ่างเก็บน้ำขนาดใหญ่ทั่วประเทศ และตารางสรุปสภาพน้ำในอ่างเก็บน้ำภาคตะวันออก กรมชลประทาน

หมายเหตุ :

- อ่างเก็บน้ำขนาดใหญ่ หมายถึง อ่างเก็บน้ำที่มีความจุตั้งแต่ 100 ล้าน ลบ.ม. ขึ้นไป
- เป็นอ่างเก็บน้ำอยู่ในความรับผิดชอบของการไฟฟ้าฝ่ายผลิตแห่งประเทศไทย (10) นอกนี้อยู่ในความรับผิดชอบของกรมชลประทาน (28)
- เป็นอ่างเก็บน้ำขนาดกลางที่มีความสำคัญต่อการอุตสาหกรรมและการประปา ของลุ่มน้ำบางเขนและลุ่มน้ำอื่น
- ที่มา : กรมชลประทาน และการไฟฟ้าฝ่ายผลิตแห่งประเทศไทย
- จังหวัดที่มีอ่างเก็บน้ำขนาดใหญ่มีจำนวน 26 จังหวัด ไม่มี 50 จังหวัด

รณก. หมายถึง ระดับเก็บกักของอ่าง

ศูนย์ชลเขต



ศูนย์มืองักวักคูณดำ กรมทรัพยากรน้ำ



### ลำดับของเชื้อนตามความจ

1.ศรีนครินทร์ 2.ภูมิพล 3.สิริกิติ์ 4.วชิราลงกรณ 5.รัชชประภา

6.อุบลรัตน์ 7.สิรินธร 8.บางลา 9.ลำปาง 10.ป่าสัก

### ลำดับของเชื้อนตามปริมาณน้ำใชัการไดั

1.ภูมิพล 2.ศรีนครินทร์ 3.สิริกิติ์ 4.วชิราลงกรณ 5.รัชชประภา

6.ลำปาง 7.อุบลรัตน์ 8.บางลา 9.สิรินธร 10.ป่าสัก