

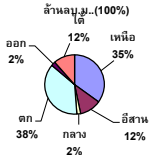
# รายงานสรุปสภาพน้ำในอ่างเก็บน้ำขนาดใหญ่และขนาดกลาง

รายงานสถานการณ์ ณ วันที่ 11 มิถุนายน 2564

ปริมาณน้ำในอ่างที่ใช้การได้ในสัดส่วนที่ + มากกว่า / - น้อยกว่า สัปดาห์ก่อน 210.27 ล้าน ลบ.ม.

สรุปสถานการณ์ปริมาณน้ำในอ่างเก็บน้ำที่ใช้ในทุกกิจกรรมทั่วประเทศ **น้อยกว่า** ปริมาณน้ำไหลเข้าอ่าง เมื่อเทียบกับสัปดาห์ที่ผ่านมา สถานการณ์อยู่ระหว่างเก็บกักน้ำ

ปริมาณน้ำรวมทั้งประเทศ 70,921 ล้าน ลบ.ม. (100%)

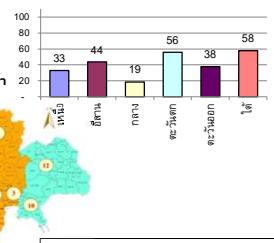


เปรียบเทียบปริมาณน้ำรวมทั้งประเทศ ปัจจุบัน กับ ปี 64 และ ปี 63

วันที่ 11 มิถุนายน 2564 เท่ากับ 32,298 ล้าน ลบ.ม. หรือ เท่ากับ 45%

วันที่ 11 มิถุนายน 2563 เท่ากับ 31,239 ล้าน ลบ.ม. หรือ เท่ากับ 44%

% ปริมาณน้ำรวมและภาคปัจจุบัน



คงที่	5	อ่าง
ลดลง	19	อ่าง
เพิ่มขึ้น	14	อ่าง

ภาค	สถานการณ์ปริมาณน้ำในอ่าง				ปริมาณน้ำเปลี่ยนแปลง (ล้าน ม.³)	สถานะ
	ลดลง (แห่ง)	คงที่ (แห่ง)	เพิ่มขึ้น (แห่ง)	รวม (แห่ง)		
ภาคเหนือ	3	1	3	7	-134.00	ปริมาณน้ำในอ่างเก็บน้ำลดลง
ภาคตะวันออกเฉียงเหนือ	4	3	5	12	57.00	ปริมาณน้ำในอ่างเก็บน้ำเพิ่มขึ้น
ภาคกลาง	3	-	-	3	-39.00	ปริมาณน้ำในอ่างเก็บน้ำลดลง
ภาคตะวันออก	2	-	-	2	-89.00	ปริมาณน้ำในอ่างเก็บน้ำลดลง
ภาคตะวันตก	4	1	5	10	8.73	ปริมาณน้ำในอ่างเก็บน้ำเพิ่มขึ้น
ภาคใต้	3	-	1	4	-14.00	ปริมาณน้ำในอ่างเก็บน้ำลดลง
<b>รวมทั้งประเทศ</b>	<b>19</b>	<b>5</b>	<b>14</b>	<b>38</b>	<b>-210.27</b>	<b>ปริมาณน้ำในอ่างเก็บน้ำลดลง</b>

ภาค	อ่างเก็บน้ำ	ความจุ (ล้าน ม.³)	ปริมาณน้ำที่ใช้งานได้ (ล้าน ม.³)	ใช้การได้จริง (ล้าน ม.³)	ปริมาณน้ำรวม วันที่ 11 มิถุนายน 2563		ปัจจุบัน วันที่ 11 มิถุนายน 2564				สัปดาห์ก่อน วันที่ 5 มิถุนายน 2564				ปริมาณน้ำ + เพิ่มขึ้น - ลดลง (ล้าน ม.³)	สถานการณ์ในอ่าง	
					%	%	ปริมาณน้ำรวม		ปริมาณน้ำใช้การได้จริง		ปริมาณน้ำรวม		ปริมาณน้ำใช้การได้จริง				
							ปริมาณน้ำ (ล้าน ม.³)	%	ปริมาณน้ำ (ล้าน ม.³)	%	ปริมาณน้ำ (ล้าน ม.³)	%	ปริมาณน้ำ (ล้าน ม.³)	%			
<b>ภาคเหนือ (7)</b>																	
1	ภูมิพล (2)	ดาบ	13,462	3,800	9,662	4,109	31%	4,289	32%	489	5%	4,362	32%	562	6%	-73.00	ลดลง
2	สิริกิติ์ (2)	อุดรดิต	9,510	2,850	6,660	3,362	35%	3,352	35%	502	8%	3,425	36%	575	9%	-73.00	ลดลง
3	แม่จัด	เชียงใหม่	265	12	253	48	18%	92	35%	80	32%	91	34%	79	31%	1.00	เพิ่มขึ้น
4	แก่ง	เชียงใหม่	263	14	249	63	24%	52	20%	38	15%	50	19%	36	14%	2.00	เพิ่มขึ้น
5	กิ๋ลม	ลำปาง	106	3	103	49	46%	64	60%	61	59%	62	58%	59	57%	2.00	เพิ่มขึ้น
6	ก๊วตนา	ลำปาง	170	6	164	45	26%	49	29%	43	26%	49	29%	43	26%	-	คงที่
7	แควน้อย	พิจิตร	939	43	896	214	23%	237	25%	194	22%	254	27%	211	24%	-17.00	ลดลง
	แม่จอก		110	16	94	25	23%	40	36%	24	26%	41	37%	25	27%	-1.00	ลดลง
	<b>รวมภาคเหนือ</b>	<b>34.85%</b>	<b>24,825</b>	<b>6,744</b>	<b>18,081</b>	<b>7,913</b>	<b>32%</b>	<b>8,175</b>	<b>33%</b>	<b>1,431</b>	<b>8%</b>	<b>8,333</b>	<b>34%</b>	<b>1,565</b>	<b>9%</b>	<b>-134.00</b>	<b>ลดลง</b>
<b>ภาคตะวันออกเฉียงเหนือ (12)</b>																	
8	ท่ามูล	อุดรธานี	136	7	129	27	20%	39	29%	32	25%	37	27%	30	23%	2.00	เพิ่มขึ้น
9	น้ำจืด	สกลนคร	520	45	475	189	36%	197	38%	152	32%	186	36%	141	30%	11.00	เพิ่มขึ้น
10	น้ำพอง (2)	สกลนคร	165	8	157	36	22%	58	35%	50	32%	52	32%	44	28%	6.00	เพิ่มขึ้น
11	จุฬารัตน์ (2)	ชัยภูมิ	164	37	127	42	26%	114	70%	77	61%	117	71%	80	63%	-3.00	ลดลง
12	อุบลรัตน์ (2)	ขอนแก่น	2,431	581	1,850	321	13%	912	38%	331	18%	916	38%	335	18%	-4.00	ลดลง
13	ลำปาว	กาฬสินธุ์	1,980	100	1,880	651	33%	518	26%	418	22%	475	24%	375	20%	43.00	เพิ่มขึ้น
14	ลำตะคอง	นครราชสีมา	314	22	292	89	28%	223	71%	201	69%	230	73%	208	71%	-7.00	ลดลง
15	ลำพระเพลิง	นครราชสีมา	155	1	154	13	8%	96	62%	95	62%	96	62%	95	62%	-	คงที่
16	มูลขะ	นครราชสีมา	141	7	134	25	18%	100	71%	93	69%	100	71%	93	69%	-	คงที่
17	ลำพระเพลิง	นครราชสีมา	275	7	268	39	14%	150	55%	143	53%	150	55%	143	53%	-	คงที่
18	ลำน้ำมูล	บุรีรัมย์	121	3	118	18	15%	82	68%	79	67%	83	69%	80	68%	-1.00	ลดลง
19	สิรินธร (2)	อุบลราชธานี	1,966	831	1,135	999	51%	1,170	60%	339	30%	1,160	59%	329	29%	10.00	เพิ่มขึ้น
	<b>รวมภาค ดอน.</b>	<b>11.80%</b>	<b>8,369</b>	<b>1,649</b>	<b>6,720</b>	<b>2,449</b>	<b>29%</b>	<b>3,661</b>	<b>44%</b>	<b>2,010</b>	<b>30%</b>	<b>3,603</b>	<b>43%</b>	<b>1,953</b>	<b>29%</b>	<b>57.00</b>	<b>เพิ่มขึ้น</b>
<b>ภาคกลาง (3)</b>																	
20	ป่าสักชลสิทธิ์	ลพบุรี	960	3	957	111	12%	126	13%	123	13%	147	15%	144	15%	-21.00	ลดลง
21	ห้วยเสลา	ลพบุรี	160	17	143	32	20%	43	27%	26	18%	57	36%	40	28%	-14.00	ลดลง
22	กระเสียว	สุพรรณบุรี	299	99	200	53	18%	96	32%	-	0%	103	34%	4	2%	-4.00	ลดลง
	<b>รวมภาคกลาง</b>	<b>1.92%</b>	<b>1,419</b>	<b>119</b>	<b>1,300</b>	<b>195</b>	<b>14%</b>	<b>265</b>	<b>19%</b>	<b>149</b>	<b>11%</b>	<b>307</b>	<b>22%</b>	<b>188</b>	<b>14%</b>	<b>-39.00</b>	<b>ลดลง</b>
<b>ภาคตะวันตก (2)</b>																	
23	ศรีนครินทร์ (2)	กาญจนบุรี	17,745	10,265	7,480	12,219	69%	11,319	64%	1,054	14%	11,379	64%	1,114	15%	-60.00	ลดลง
24	วชิราลงกรณ (2)	กาญจนบุรี	8,860	3,012	5,848	3,965	45%	3,520	40%	508	9%	3,549	40%	537	9%	-29.00	ลดลง
	<b>รวมภาคตะวันตก</b>	<b>37.51%</b>	<b>26,605</b>	<b>13,277</b>	<b>13,328</b>	<b>16,184</b>	<b>61%</b>	<b>14,839</b>	<b>56%</b>	<b>1,562</b>	<b>12%</b>	<b>14,928</b>	<b>56%</b>	<b>1,651</b>	<b>12%</b>	<b>-89.00</b>	<b>ลดลง</b>
<b>ภาคตะวันออก (6+4)</b>																	
25	ขุนด่าน	นครนายก	224	5.00	219	27	12%	30	13%	25	11%	32	14%	27	12%	-2.00	ลดลง
26	คลองสีบัว	ฉะเชิงเทรา	420	30.00	390	49	12%	58	14%	28	7%	59	14%	29	7%	-1.00	ลดลง
27	บางพระ (3)	ชลบุรี	117	12.00	105	18	15%	49	42%	37	35%	50	43%	38	36%	-1.00	ลดลง
28	หนองปลาไหล (3)	ระยอง	164	13.75	150	45	27%	140	85%	126	84%	143	87%	129	86%	-3.00	ลดลง
29	ประแสร์ (3)	ระยอง	295	20.00	275	24	8%	183	62%	163	59%	183	62%	163	59%	-	คงที่
30	มาบประชัน (3)	ระยอง	17	0.72	16	0	1%	8	48%	7	45%	7	42%	6.31	40%	0.90	เพิ่มขึ้น
31	หนองค้อ (3)	ระยอง	21	1.00	20	4	19%	13	60%	12	58%	12	56%	10.97	54%	0.85	เพิ่มขึ้น
32	ตลิ่งชัน (3)	ระยอง	79	3.00	76	13	17%	47	59%	44	57%	42	53%	39.41	52%	4.47	เพิ่มขึ้น
33	คลองใหญ่ (3)	ระยอง	45	3.00	42	4	10%	19	42%	16	38%	11	23%	7.58	18%	8.52	เพิ่มขึ้น
34	นฤมิตรหรือตา	ปราจีนบุรี	295	19.00	276	230	78%	85	29%	66	24%	84	28%	65.00	24%	1.00	เพิ่มขึ้น
	<b>รวมภาคตะวันออก</b>	<b>2.37%</b>	<b>1,678</b>	<b>107</b>	<b>1,570</b>	<b>415</b>	<b>25%</b>	<b>632</b>	<b>38%</b>	<b>524</b>	<b>33%</b>	<b>623</b>	<b>37%</b>	<b>516</b>	<b>33%</b>	<b>8.73</b>	<b>เพิ่มขึ้น</b>
<b>ภาคใต้ (4)</b>																	
35	แก่งกระจาน	เพชรบุรี	710	65	645	210	30%	253	36%	188	29%	263	37%	198	31%	-10.00	ลดลง
36	ป่าแก่ง	ประจวบคีรีขันธ์	391	18	373	104	27%	199	51%	181	49%	205	52%	187	50%	-6.00	ลดลง
37	ห้วยประภา	(2) สุราษฎร์ธานี	5,639	1,352	4,287	2,789	49%	3,271	58%	1,919	45%	3,259	58%	1,907	44%	12.00	เพิ่มขึ้น
38	มาลาก (2)	ยะลา	1,454	276	1,178	979	67%	1,002	69%	726	62%	1,012	70%	736	62%	-10.00	ลดลง
	<b>รวมภาคใต้</b>	<b>11.55%</b>	<b>8,194</b>	<b>1,711</b>	<b>6,483</b>	<b>4,083</b>	<b>50%</b>	<b>4,725</b>	<b>58%</b>	<b>3,014</b>	<b>46%</b>	<b>4,739</b>	<b>58%</b>	<b>3,028</b>	<b>47%</b>	<b>-14.00</b>	<b>ลดลง</b>
	<b>รวมทั้งประเทศ</b>	<b>100% (38)</b>	<b>71,090</b>	<b>23,607</b>	<b>47,482</b>	<b>31,239</b>	<b>44%</b>	<b>32,298</b>	<b>45%</b>	<b>8,690</b>	<b>18%</b>	<b>30,132</b>	<b>42%</b>	<b>8,901</b>	<b>19%</b>	<b>-210.27</b>	<b>ลดลง</b>

ที่มาข้อมูล : ตารางสรุปสภาพน้ำในอ่างเก็บน้ำขนาดใหญ่ทั่วประเทศ และตารางสรุปสภาพน้ำในอ่างเก็บน้ำภาคตะวันออก กรมชลประทาน

หมายเหตุ :

- 1) อ่างเก็บน้ำขนาดใหญ่ หมายถึง อ่างเก็บน้ำที่มีความจุตั้งแต่ 100 ล้าน ลบ.ม. ขึ้นไป
- 2) เป็นอ่างเก็บน้ำอยู่ในความรับผิดชอบของการไฟฟ้าฝ่ายผลิตแห่งประเทศไทย (10) นอกนั้นอยู่ในความรับผิดชอบของกรมชลประทาน (28)
- 3) เป็นอ่างเก็บน้ำขนาดกลางที่มีความสำคัญต่อภาคอุตสาหกรรมและการประปา ของลุ่มน้ำชายฝั่งทะเลตะวันออก
- 4) ที่มา : กรมชลประทาน และการไฟฟ้าฝ่ายผลิตแห่งประเทศไทย
- 5) จังหวัดที่มีอ่างเก็บน้ำขนาดใหญ่มีจำนวน 26 จังหวัด ไม่มี 50 จังหวัด

รทท. หมายถึง ระดับเก็บกักของอ่าง



ศูนย์เขตนคร



ศูนย์ป้องกันภัยพิบัติ กรมทรัพยากรน้ำ

ลำดับของเขื่อนตามความจุ

1.ศรีนครินทร์ 2.ภูมิพล 3.สิริกิติ์ 4.วชิราลงกรณ 5.รัชชประภา

6.อุบลรัตน์ 7.สิรินธร 8.มาลาก 9.ลำปาง 10.ป่าสัก

ลำดับของเขื่อนตามปริมาณน้ำใช้การได้

1.ภูมิพล 2.ศรีนครินทร์ 3.สิริกิติ์ 4.วชิราลงกรณ 5.รัชชประภา

6.ลำปาง 7.อุบลรัตน์ 8.มาลาก 9.สิรินธร 10.ป่าสัก