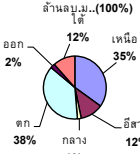


# รายงานสรุปสภาพน้ำในอ่างเก็บน้ำขนาดใหญ่และขนาดกลาง

ปริมาณน้ำรวมทั่วประเทศ 70,921 ล้าน ลบ.ม. (100%)



เปรียบเทียบปริมาณน้ำรวมกับระดับน้ำในแม่น้ำเจ้าพระยา และ ป.๕

วันที่ 9 มิถุนายน 2564 เขื่อน 32,389 ล้าน ลบ.ม. หรือ เท่ากับ 46%

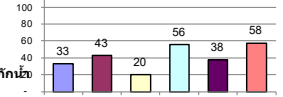
วันที่ 9 มิถุนายน 2563 เขื่อน 31,389 ล้าน ลบ.ม. หรือ เท่ากับ 44%

## รายงานสถานการณ์ ณ วันที่ 9 มิถุนายน 2564

ปริมาณน้ำในอ่างที่ใช้งานได้ในปีค้ำหน้า + มากกว่า / - น้อยกว่า สปีดก่อน 287.27 ล้าน ลบ.ม.

สรุปสถานการณ์ปริมาณน้ำในอ่างเก็บน้ำที่ใช้ในกิจกรรมทั่วประเทศ น้อยกว่าปริมาณน้ำที่ไหลเข้าอ่าง เมื่อเทียบกับสปีดหน้าที่ผ่านมา สถานการณ์อยู่ระหว่างเก็บกักใช้

% ปริมาณน้ำรวมแต่ละภาคปัจจุบัน



สรุปสถานการณ์ปริมาณน้ำในอ่าง

คงที่	13	อ่าง
ลดลง	17	อ่าง
เพิ่มขึ้น	8	อ่าง

ภาค	สถานการณ์ปริมาณน้ำในอ่าง				ปริมาณน้ำเปลี่ยนแปลง (ล้าน ม.³)	สถานะ
	ลดลง (แห่ง)	คงที่ (แห่ง)	เพิ่มขึ้น (แห่ง)	รวม (แห่ง)		
ภาคเหนือ	3	3	1	7	-134.00	ปริมาณน้ำในอ่างเก็บน้ำลดลง
ภาคตะวันออกเฉียงเหนือ	3	7	2	12	-9.00	ปริมาณน้ำในอ่างเก็บน้ำลดลง
ภาคกลาง	3	-	-	3	-33.00	ปริมาณน้ำในอ่างเก็บน้ำลดลง
ภาคตะวันตก	2	-	-	2	-86.00	ปริมาณน้ำในอ่างเก็บน้ำลดลง
ภาคตะวันออก	3	3	4	10	8.73	ปริมาณน้ำในอ่างเก็บน้ำเพิ่มขึ้น
ภาคใต้	3	-	1	4	-34.00	ปริมาณน้ำในอ่างเก็บน้ำลดลง
<b>รวมทั้งประเทศ</b>	<b>17</b>	<b>13</b>	<b>8</b>	<b>38</b>	<b>-287.27</b>	<b>ปริมาณน้ำในอ่างเก็บน้ำลดลง</b>

ภาค	ความจุที่รับกัก (ล้าน ม.³)	ปริมาณน้ำที่ใช้งานได้ (ล้าน ม.³)	ใช้การได้จริง (ล้าน ม.³)	ปริมาณน้ำรวม		ปัจจุบัน วันที่ 9 มิถุนายน 2564				สปีดก่อน วันที่ 3 มิถุนายน 2564				ปริมาณน้ำ + เพิ่มขึ้น - ลดลง (ล้าน ม.³)	สถานการณ์ในอ่าง
				วันที่ 9 มิถุนายน 2563	%	ปริมาณน้ำรวม	%	ปริมาณน้ำใช้การได้จริง	%	ปริมาณน้ำรวม	%	ปริมาณน้ำใช้การได้จริง	%		
<b>ภาคเหนือ (7)</b>															
1 ภูมิพล (2) ดาก	13,462	3,800	9,662	4,130	31%	4,323	32%	523	5%	4,408	33%	608	6%	-85.00	ลดลง
2 สิริกิติ์ (2) อุดรศักดิ์	9,510	2,850	6,660	3,380	36%	3,388	36%	538	8%	3,445	36%	595	9%	-57.00	ลดลง
3 แม่งัด เขียงใหม่	265	12	253	48	18%	91	34%	79	31%	91	34%	79	31%	-	คงที่
4 แม่จาง เขียงใหม่	263	14	249	63	24%	50	19%	36	14%	50	19%	36	14%	-	คงที่
5 กัลม ลำปาง	106	3	103	49	46%	63	59%	60	58%	62	58%	59	57%	1.00	เพิ่มขึ้น
6 กัวลอม ลำปาง	170	6	164	45	26%	49	29%	43	26%	49	29%	43	26%	-	คงที่
7 แควน้อย พะเยา	939	43	896	219	23%	243	26%	200	22%	260	28%	217	24%	-17.00	ลดลง
แม่จอก	110	16	94	25	23%	40	36%	24	26%	41	37%	25	27%	-1.00	ลดลง
<b>รวมภาคเหนือ 34.85%</b>	<b>24,825</b>	<b>6,744</b>	<b>18,081</b>	<b>7,958</b>	<b>32%</b>	<b>8,247</b>	<b>33%</b>	<b>1,503</b>	<b>8%</b>	<b>8,405</b>	<b>34%</b>	<b>1,637</b>	<b>9%</b>	<b>-134.00</b>	<b>ลดลง</b>
<b>ภาคตะวันออกเฉียงเหนือ (12)</b>															
8 ห้วยหลวง อุดรธานี	136	7	129	27	20%	38	28%	31	24%	38	28%	31	24%	-	คงที่
9 นาอูน สกลนคร	520	45	475	190	37%	186	36%	141	30%	187	36%	142	30%	-1.00	ลดลง
10 นาโพธิ์ (2) สกลนคร	165	8	157	38	23%	52	32%	44	28%	52	32%	44	28%	-	คงที่
11 จุกป่าหวด (2) ชัยภูมิ	164	37	127	42	26%	116	71%	79	62%	116	71%	79	62%	-	คงที่
12 อุดรรัตน์ (2) ขอนแก่น	2,431	581	1,850	325	13%	910	37%	329	18%	916	38%	335	18%	-6.00	ลดลง
13 ลำปำ กาฬสินธุ์	1,980	100	1,880	656	33%	478	24%	378	20%	475	24%	375	20%	3.00	เพิ่มขึ้น
14 ลำตะคอง นครราชสีมา	314	22	292	90	29%	227	72%	205	70%	233	74%	211	72%	-6.00	ลดลง
15 ลำพระเพลิง นครราชสีมา	155	1	154	13	8%	96	62%	95	62%	96	62%	95	62%	-	คงที่
16 มูลมุน นครราชสีมา	141	7	134	25	18%	100	71%	93	69%	100	71%	93	69%	-	คงที่
17 ลำแะ นครราชสีมา	275	7	268	39	14%	151	55%	144	54%	150	55%	143	53%	1.00	เพิ่มขึ้น
18 ลำบางรอง บุรีรัมย์	121	3	118	18	15%	83	69%	80	68%	83	69%	80	68%	-	คงที่
19 สรินธร (2) อุดรธานี	1,966	831	1,135	1,002	51%	1,160	59%	329	29%	1,160	59%	329	29%	-	คงที่
<b>รวมภาค ดอน. 11.80%</b>	<b>8,369</b>	<b>1,649</b>	<b>6,720</b>	<b>2,467</b>	<b>29%</b>	<b>3,597</b>	<b>43%</b>	<b>1,948</b>	<b>29%</b>	<b>3,606</b>	<b>43%</b>	<b>1,957</b>	<b>29%</b>	<b>-9.00</b>	<b>ลดลง</b>
<b>ภาคกลาง (3)</b>															
20 ป่าสักชลสิทธิ์ ลพบุรี	960	3	957	112	12%	135	14%	132	14%	155	16%	152	16%	-20.00	ลดลง
21 ทับเสลา อุทัยธานี	160	17	143	32	20%	50	31%	33	23%	57	36%	40	28%	-7.00	ลดลง
22 กระเสียว สุพรรณบุรี	299	99	200	53	18%	99	33%	-	0%	106	35%	7	4%	-7.00	ลดลง
<b>รวมภาคกลาง 1.92%</b>	<b>1,419</b>	<b>119</b>	<b>1,300</b>	<b>197</b>	<b>14%</b>	<b>285</b>	<b>20%</b>	<b>165</b>	<b>12%</b>	<b>317</b>	<b>22%</b>	<b>198</b>	<b>15%</b>	<b>-33.00</b>	<b>ลดลง</b>
<b>ภาคตะวันตก (2)</b>															
23 ศรีนครินทร์ (2) กาญจนบุรี	17,745	10,265	7,480	12,255	69%	11,351	64%	1,086	15%	11,401	64%	1,136	15%	-50.00	ลดลง
24 วิเชียรวงศ (2) กาญจนบุรี	8,860	3,012	5,848	3,996	45%	3,522	40%	510	9%	3,558	40%	546	9%	-36.00	ลดลง
<b>รวมภาคตะวันตก 37.51%</b>	<b>26,605</b>	<b>13,277</b>	<b>13,328</b>	<b>16,252</b>	<b>61%</b>	<b>14,873</b>	<b>56%</b>	<b>1,596</b>	<b>12%</b>	<b>14,959</b>	<b>56%</b>	<b>1,682</b>	<b>13%</b>	<b>-86.00</b>	<b>ลดลง</b>
<b>ภาคตะวันออก (6+4)</b>															
25 ขุนด่าน นครนายก	224	5.00	219	27	12%	30	13%	25	11%	33	15%	28	13%	-3.00	ลดลง
26 ดอนสิมิต ฉะเชิงเทรา	420	30.00	390	50	12%	58	14%	28	7%	58	14%	28	7%	-	คงที่
27 บางพระ (3) ชลบุรี	117	12.00	105	18	15%	49	42%	37	35%	50	43%	38	36%	-1.00	ลดลง
28หนองปลาไหล(3) ระยอง	164	13.75	150	44	27%	142	87%	128	86%	144	88%	130	87%	-2.00	ลดลง
29 ประแสร์ (3) ระยอง	295	20.00	275	24	8%	183	62%	163	59%	183	62%	163	59%	-	คงที่
30 มานประชัน (3) ระยอง	17	0.72	16	0	1%	8	48%	7	45%	7	42%	6.31	40%	0.90	เพิ่มขึ้น
31หนองค้อ (3) ระยอง	21	1.00	20	4	19%	13	60%	12	58%	12	56%	10.97	54%	0.85	เพิ่มขึ้น
32ดอกทราย (3) ระยอง	79	3.00	76	13	17%	47	59%	44	57%	42	53%	39.41	52%	4.47	เพิ่มขึ้น
33คลองใหญ่ (3) ระยอง	45	3.00	42	4	10%	19	42%	16	38%	11	23%	7.58	18%	8.52	เพิ่มขึ้น
34นฤมิตรห้วยจันทรา ปราจีนบุรี	295	19.00	276	229	78%	84	28%	65	24%	84	28%	65.00	24%	-	คงที่
<b>รวมภาคตะวันออก 2.37%</b>	<b>1,678</b>	<b>107</b>	<b>1,570</b>	<b>414</b>	<b>25%</b>	<b>633</b>	<b>38%</b>	<b>525</b>	<b>33%</b>	<b>624</b>	<b>37%</b>	<b>517</b>	<b>33%</b>	<b>8.73</b>	<b>เพิ่มขึ้น</b>
<b>ภาคใต้ (4)</b>															
35แก่งกระจาน เพชรบุรี	710	65	645	214	30%	258	36%	193	30%	266	37%	201	31%	-8.00	ลดลง
36ปราณบุรี ประจวบคีรีขันธ์	391	18	373	105	27%	199	51%	181	49%	209	53%	191	51%	-10.00	ลดลง
37ห้วยพระ (2) สาขาสุราษฎร์ธานี	5,639	1,352	4,287	2,800	50%	3,251	58%	1,899	44%	3,269	58%	1,917	45%	-18.00	ลดลง
38บางยาง (2) ยะลา	1,454	276	1,178	982	68%	1,014	70%	779	63%	1,012	70%	736	62%	2.00	เพิ่มขึ้น
<b>รวมภาคใต้ 11.55%</b>	<b>8,194</b>	<b>1,711</b>	<b>6,483</b>	<b>4,101</b>	<b>50%</b>	<b>4,723</b>	<b>58%</b>	<b>3,011</b>	<b>46%</b>	<b>4,756</b>	<b>58%</b>	<b>3,045</b>	<b>47%</b>	<b>-34.00</b>	<b>ลดลง</b>
<b>รวมทั้งประเทศ 100%(38)</b>	<b>71,090</b>	<b>23,607</b>	<b>47,482</b>	<b>31,389</b>	<b>44%</b>	<b>32,359</b>	<b>46%</b>	<b>8,748</b>	<b>18%</b>	<b>30,132</b>	<b>42%</b>	<b>9,036</b>	<b>19%</b>	<b>-287.27</b>	<b>ลดลง</b>

ที่มาข้อมูล : ตารางสรุปสภาพน้ำในอ่างเก็บน้ำขนาดใหญ่ทั่วประเทศ และ ตารางสรุปสภาพน้ำในอ่างเก็บน้ำภาคตะวันออก กรมชลประทาน

หมายเหตุ :

- อ่างเก็บน้ำขนาดใหญ่ หมายถึง อ่างเก็บน้ำที่มีความจุตั้งแต่ 100 ล้าน ลบ.ม. ขึ้นไป
- เป็นอ่างเก็บน้ำอยู่ในความรับผิดชอบของการไฟฟ้าฝ่ายผลิตแห่งประเทศไทย(10) นอกนี้อยู่ในความรับผิดชอบของกรมชลประทาน(28)
- เป็นอ่างเก็บน้ำขนาดกลางที่มีความสำคัญต่อการอุตสาหกรรมและการประปา ของลุ่มน้ำชายฝั่งทะเลตะวันออก
- ที่มา : กรมชลประทาน และการไฟฟ้าฝ่ายผลิตแห่งประเทศไทย
- จังหวัดที่มีอ่างเก็บน้ำขนาดใหญ่มีจำนวน 26 จังหวัด ไม่มี 50 จังหวัด

รทท. นายสิทธิ์ ระดับเก็บกักของอ่าง

ศูนย์เขื่อนฯ



ศูนย์ป้องกันกักดิน้ำ กรมทรัพยากรน้ำ



### ลำดับของเขื่อนตามความจุ

- ศรีนครินทร์ 2.ภูมิพล 3.สิริกิติ์ 4.วิเชียรวงศ 5.รัชชประภา
- ลุมพินี 7.สิรินธร 8.บางยาง 9.ลำปำ 10.ป่าสัก

### ลำดับของเขื่อนตามปริมาณน้ำใช้การได้

- ภูมิพล 2.ศรีนครินทร์ 3.สิริกิติ์ 4.วิเชียรวงศ 5.รัชชประภา
- ลำปำ 7.ลุมพินี 8.บางยาง 9.สิรินธร 10.ป่าสัก