



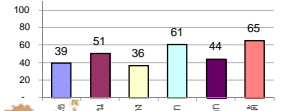
## รายงานสรุปสภาพน้ำในอ่างเก็บน้ำขนาดใหญ่และขนาดกลาง

รายงานสถานการณ์ ณ วันที่ 18 มีนาคม 2564

ปริมาณน้ำในอ่างที่ใช้การได้ในสัปดาห์นี้ + มากกว่า / - น้อยกว่า สัปดาห์ก่อน **540.32** ล้าน ลบ.ม.

สรุปสถานการณ์ปริมาณน้ำในอ่างเก็บน้ำที่ใช้ในกิจกรรมทั่วประเทศ มากกว่าปริมาณน้ำที่ไหลเข้าอ่าง เมื่อเทียบกับสัปดาห์ที่ผ่านมา การใช้น้ำอย่างระมัดระวัง

% ปริมาณน้ำรวมแต่ละภาคปัจจุบัน



เปรียบเทียบปริมาณน้ำรวม  
ประเทศไทยปัจจุบัน  
กับปี 64 และ 63

วันที่ 18 มีนาคม 2564 เท่ากับ

36,288 ล้าน ลบ.ม. หรือ เท่ากับ

52%

วันที่ 17 มีนาคม 2563 เท่ากับ

37,914 ล้าน ลบ.ม. หรือ เท่ากับ

53%

ภาค	สถานการณ์ปริมาณน้ำในอ่าง				ปริมาณน้ำเปลี่ยนแปลง (ล้าน ม.³)	สถานะ
	ล้น (แห่ง)	คงที่ (แห่ง)	เพิ่มขึ้น (แห่ง)	รวม (แห่ง)		
ภาคเหนือ	7	1	-	8	-128.00	ปริมาณน้ำในอ่างเก็บน้ำลดลง
ภาคตะวันออกเฉียงเหนือ	12	-	-	12	-140.00	ปริมาณน้ำในอ่างเก็บน้ำลดลง
ภาคกลาง	3	-	-	3	-30.00	ปริมาณน้ำในอ่างเก็บน้ำลดลง
ภาคตะวันตก	2	-	-	2	-146.00	ปริมาณน้ำในอ่างเก็บน้ำลดลง
ภาคตะวันออก	8	-	2	10	-25.32	ปริมาณน้ำในอ่างเก็บน้ำลดลง
ภาคใต้	4	-	-	4	-71.00	ปริมาณน้ำในอ่างเก็บน้ำลดลง
<b>รวมทั้งประเทศ</b>	<b>36</b>	<b>1</b>	<b>2</b>	<b>39</b>	<b>-540.32</b>	<b>ปริมาณน้ำในอ่างเก็บน้ำลดลง</b>

สรุปสถานการณ์ปริมาณน้ำในอ่างฯ

คงที่	1	อ่าง
ลดลง	36	อ่าง
เพิ่มขึ้น	2	อ่าง

ภาค	อ่างเก็บน้ำ	ความจุที่ (ล้าน ม.³)	ปริมาณน้ำที่ใช้งานได้ (ล้าน ม.³)	ใช้การได้จริง (ล้าน ม.³)	ปริมาณน้ำรวม วันที่ 17 มีนาคม 2563		ปัจจุบัน วันที่ 18 มีนาคม 2564				สัปดาห์ก่อน วันที่ 12 มีนาคม 2564				ปริมาณน้ำ + เพิ่มขึ้น - ลดลง (ล้าน ม.³)	สถานการณ์ในอ่าง	
					%	%	ปริมาณน้ำรวม		ปริมาณน้ำใช้การได้จริง		ปริมาณน้ำรวม		ปริมาณน้ำใช้การได้จริง				
							ปริมาณน้ำ (ล้าน ม.³)	%	ปริมาณน้ำ (ล้าน ม.³)	%	ปริมาณน้ำ (ล้าน ม.³)	%	ปริมาณน้ำ (ล้าน ม.³)	%			
<b>ภาคเหนือ (7)</b>																	
1	ภูมิพล (2)	13,462	3,800	9,662	4,910	36%	4,860	36%	1,060	11%	4,899	36%	1,099	11%	-39.00	ลดลง	
2	สิริกิติ์ (2)	9,510	2,850	6,660	4,129	43%	4,262	45%	1,412	21%	4,359	46%	1,509	23%	-97.00	ลดลง	
3	แม่งัด	265	12	253	89	34%	112	42%	100	40%	114	43%	102	40%	-2.00	ลดลง	
4	แม่งาว	263	14	249	67	25%	65	25%	51	20%	69	26%	55	22%	-4.00	ลดลง	
5	กัวลม	106	3	103	55	52%	56	53%	53	51%	60	57%	57	55%	-4.00	ลดลง	
6	กัวลอม	170	6	164	67	39%	61	36%	55	34%	64	38%	58	35%	-3.00	ลดลง	
7	แควน้อย	939	43	896	346	37%	331	35%	288	32%	334	36%	291	32%	-3.00	ลดลง	
	แม่เม็ก	110	16	94	29	26%	39	35%	23	24%	39	35%	23	24%	-	คงที่	
<b>รวมภาคเหนือ</b>		<b>34.85%</b>	<b>24,825</b>	<b>6,744</b>	<b>18,081</b>	<b>39%</b>	<b>9,787</b>	<b>39%</b>	<b>3,043</b>	<b>17%</b>	<b>9,941</b>	<b>40%</b>	<b>3,171</b>	<b>18%</b>	<b>-128.00</b>	<b>ลดลง</b>	
<b>ภาคตะวันออกเฉียงเหนือ (12)</b>																	
8	ห้วยหลวง	136	7	129	42	31%	43	32%	36	28%	44	32%	37	29%	-1.00	ลดลง	
9	น้ำจูน	520	45	475	217	42%	194	37%	149	31%	197	38%	152	32%	-3.00	ลดลง	
10	น้ำพอง (2)	165	8	157	76	46%	78	47%	70	45%	80	48%	72	46%	-2.00	ลดลง	
11	จุฬารัตน์ (2)	164	37	127	39	24%	83	51%	46	36%	85	52%	48	38%	-2.00	ลดลง	
12	อุบลรัตน์ (2)	2,431	581	1,850	385	16%	1,096	45%	515	28%	1,137	47%	556	30%	-41.00	ลดลง	
13	ลำปาว	1,980	100	1,880	893	45%	610	31%	510	27%	643	32%	543	29%	-33.00	ลดลง	
14	ลำตะคอง	314	22	292	117	37%	279	89%	257	88%	284	90%	262	90%	-5.00	ลดลง	
15	ลำพระเพลิง	155	1	154	14	9%	116	75%	115	75%	120	77%	119	77%	-4.00	ลดลง	
16	มูลน	141	7	134	34	24%	117	83%	110	82%	119	84%	112	84%	-2.00	ลดลง	
17	ลำแจะ	275	7	268	60	22%	183	67%	176	66%	190	69%	183	68%	-7.00	ลดลง	
18	ลำน้ำจันท	121	3	118	19	16%	88	73%	85	72%	89	74%	86	73%	-1.00	ลดลง	
19	สิรินธร (2)	1,966	831	1,135	1,303	66%	1,342	68%	511	45%	1,381	70%	550	48%	-39.00	ลดลง	
<b>รวมภาคตะวันออกเฉียงเหนือ</b>		<b>11.80%</b>	<b>8,369</b>	<b>1,649</b>	<b>6,720</b>	<b>38%</b>	<b>4,230</b>	<b>51%</b>	<b>2,580</b>	<b>38%</b>	<b>4,369</b>	<b>52%</b>	<b>2,720</b>	<b>40%</b>	<b>-140.00</b>	<b>ลดลง</b>	
<b>ภาคกลาง (3)</b>																	
20	ป่าสักชลสิทธิ์	960	3	957	172	18%	304	32%	301	31%	331	34%	328	34%	-27.00	ลดลง	
21	ห้วยเสลา	160	17	143	34	21%	55	34%	38	27%	56	35%	39	27%	-1.00	ลดลง	
22	กระเสียว	299	99	200	56	19%	154	52%	55	28%	155	52%	56	28%	-1.00	ลดลง	
<b>รวมภาคกลาง</b>		<b>1.92%</b>	<b>1,419</b>	<b>119</b>	<b>1,300</b>	<b>18%</b>	<b>513</b>	<b>36%</b>	<b>394</b>	<b>28%</b>	<b>543</b>	<b>38%</b>	<b>424</b>	<b>33%</b>	<b>-30.00</b>	<b>ลดลง</b>	
<b>ภาคตะวันตก (2)</b>																	
23	ศรีนครินทร์ (2)	17,745	10,265	7,480	13,763	78%	12,209	69%	1,944	26%	12,302	69%	2,037	27%	-93.00	ลดลง	
24	วชิราลงกรณ (2)	8,860	3,012	5,848	5,497	62%	4,004	45%	992	17%	4,057	46%	1,045	18%	-53.00	ลดลง	
<b>รวมภาคตะวันตก</b>		<b>37.51%</b>	<b>26,605</b>	<b>13,277</b>	<b>13,328</b>	<b>72%</b>	<b>16,213</b>	<b>61%</b>	<b>2,936</b>	<b>22%</b>	<b>16,358</b>	<b>61%</b>	<b>3,082</b>	<b>23%</b>	<b>-146.00</b>	<b>ลดลง</b>	
<b>ภาคตะวันออก (6+4)</b>																	
25	ขุนด่าน	224	5.00	219	68	30%	80	36%	75	34%	87	39%	82	37%	-7.00	ลดลง	
26	คลองสิปป	420	30.00	390	63	15%	71	17%	41	11%	73	17%	43	11%	-2.00	ลดลง	
27	บางพระ (3)	117	12.00	105	30	26%	57	49%	45	43%	58	50%	46	44%	-1.00	ลดลง	
28	หนองปลาไหล (3)	164	13.75	150	27	16%	125	76%	111	74%	127	78%	113	76%	-2.00	ลดลง	
29	ประแสร์ (3)	295	20.00	275	70	24%	188	64%	168	61%	192	65%	172	63%	-4.00	ลดลง	
30	มาบประชัน (3)	17	0.72	16	2	11%	6	35%	5	32%	6	33%	4.81	30%	0.23	เพิ่มขึ้น	
31	หนองค้อ (3)	21	1.00	20	4	20%	12	58%	11	56%	13	59%	11.64	57%	-0.17	ลดลง	
32	ดอกทราย (3)	79	3.00	76	18	23%	51	64%	48	63%	53	67%	50.46	66%	-2.44	ลดลง	
33	คลองใหญ่ (3)	45	3.00	42	4	9%	13	28%	10	23%	13	28%	9.66	23%	0.05	เพิ่มขึ้น	
34	นวมินทร์จินดา	295	19.00	276	385	131%	135	46%	116	42%	142	48%	123.00	45%	-7.00	ลดลง	
<b>รวมภาคตะวันออก</b>		<b>2.37%</b>	<b>1,678</b>	<b>1,07</b>	<b>1,570</b>	<b>40%</b>	<b>738</b>	<b>44%</b>	<b>630</b>	<b>40%</b>	<b>763</b>	<b>45%</b>	<b>656</b>	<b>42%</b>	<b>-25.32</b>	<b>ลดลง</b>	
<b>ภาคใต้ (4)</b>																	
35	แก่งกระจาน	710	65	645	330	46%	378	53%	313	49%	393	55%	328	51%	-15.00	ลดลง	
36	ปราณบุรี	391	18	373	192	49%	285	73%	267	72%	297	76%	279	75%	-12.00	ลดลง	
37	รัชชประภา (2)	5,639	1,352	4,287	3,262	58%	3,506	62%	2,154	50%	3,533	63%	2,181	51%	-27.00	ลดลง	
38	บางลา (2)	1,454	276	1,178	1,046	72%	1,177	81%	901	76%	1,194	82%	918	78%	-17.00	ลดลง	
<b>รวมภาคใต้</b>		<b>11.55%</b>	<b>8,194</b>	<b>1,711</b>	<b>6,483</b>	<b>59%</b>	<b>5,346</b>	<b>65%</b>	<b>3,635</b>	<b>56%</b>	<b>5,415</b>	<b>66%</b>	<b>3,706</b>	<b>57%</b>	<b>-71.00</b>	<b>ลดลง</b>	
<b>รวมทั้งประเทศ</b>		<b>100%(38)</b>	<b>71,090</b>	<b>23,607</b>	<b>47,482</b>	<b>37,914</b>	<b>53%</b>	<b>36,828</b>	<b>52%</b>	<b>13,218</b>	<b>28%</b>	<b>30,132</b>	<b>42%</b>	<b>13,759</b>	<b>29%</b>	<b>-540.32</b>	<b>ลดลง</b>

ที่มาข้อมูล : ตารางสรุปสภาพน้ำในอ่างเก็บน้ำขนาดใหญ่ทั่วประเทศ และตารางสรุปสภาพน้ำในอ่างเก็บน้ำภาคตะวันออกเฉียงเหนือ กรมชลประทาน

หมายเหตุ :

- อ่างเก็บน้ำขนาดใหญ่ หมายถึง อ่างเก็บน้ำที่มีความจุตั้งแต่ 100 ล้าน ลบ.ม. ขึ้นไป
- เป็นอ่างเก็บน้ำอยู่ในความรับผิดชอบของการไฟฟ้าฝ่ายผลิตแห่งประเทศไทย(10) นอกนั้นอยู่ในความรับผิดชอบของกรมชลประทาน (28)
- เป็นอ่างเก็บน้ำขนาดกลางที่มีความสำคัญต่อการอุตสาหกรรมและการประปา ของลุ่มน้ำชายฝั่งทะเลตะวันออก
- ที่มา : กรมชลประทาน และการไฟฟ้าฝ่ายผลิตแห่งประเทศไทย
- จังหวัดที่มีอ่างเก็บน้ำขนาดใหญ่มีจำนวน 26 จังหวัด ไม่มี 50 จังหวัด

รศ. หมายถึง ระดับเก็บกักของอ่าง



ศูนย์เขล



ศูนย์ป้องกันกักตุนน้ำ กรมทรัพยากรน้ำ

ลำดับของเขื่อนตามความจุ

- ศรีนครินทร์
- ภูมิพล
- สิริกิติ์
- วชิราลงกรณ
- รัชชประภา
- อุบลรัตน์
- สิรินธร
- บางลา
- ลำปาว
- ป่าสัก

ลำดับของเขื่อนตามปริมาณน้ำใช้การได้

- ภูมิพล
- ศรีนครินทร์
- สิริกิติ์
- วชิราลงกรณ
- รัชชประภา
- ลำปาว
- อุบลรัตน์
- บางลา
- สิรินธร
- ป่าสัก