

เปรียบเทียบปริมาณน้ำรวมประเทศไทยปี 64 และ ปี 65

วันที่ 5 มีนาคม 2564 เก็บค่า 38,015 ล้าน ลบ.ม. หรือ เท่ากับ 53%
วันที่ 4 มีนาคม 2563 เก็บค่า 39,171 ล้าน ลบ.ม. หรือ เท่ากับ 55%

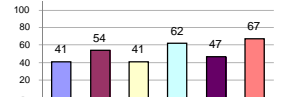
รายงานสรุปสภาพน้ำในอ่างเก็บน้ำขนาดใหญ่และขนาดกลาง

รายงานสถานการณ์ ณ วันที่ 5 มีนาคม 2564

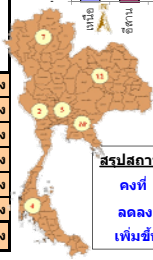
ปริมาณน้ำในอ่างที่ใช้การได้ในสัปดาห์นี้ + มากกว่า / - น้อยกว่า สัปดาห์ก่อน 511.72 ล้าน ลบ.ม.

สรุปสถานการณ์ปริมาณน้ำในอ่างเก็บน้ำที่ใช้ในทุกกิจกรรมทั่วประเทศ มากกว่าปริมาณน้ำที่ไหลเข้าอ่าง เมื่อเทียบกับสัปดาห์ที่ผ่านมา ควรใช้น้ำอย่างระมัดระวัง

% ปริมาณน้ำรวมแต่ละภาคปัจจุบัน



ภาค	สถานการณ์ปริมาณน้ำในอ่าง				ปริมาณน้ำเปลี่ยนแปลง (ล้าน ม.)	สถานะ
	ล้น (แห่ง)	คงที่ (แห่ง)	เพิ่มขึ้น (แห่ง)	รวม (แห่ง)		
ภาคเหนือ	6	2	-	8	-122.00	ปริมาณน้ำในอ่างเก็บน้ำลดลง
ภาคตะวันออกเฉียงเหนือ	10	2	-	12	-111.00	ปริมาณน้ำในอ่างเก็บน้ำลดลง
ภาคกลาง	2	1	-	3	-35.00	ปริมาณน้ำในอ่างเก็บน้ำลดลง
ภาคตะวันตก	2	-	-	2	-154.00	ปริมาณน้ำในอ่างเก็บน้ำลดลง
ภาคตะวันออก	10	-	-	10	-24.72	ปริมาณน้ำในอ่างเก็บน้ำลดลง
ภาคใต้	4	-	-	4	-65.00	ปริมาณน้ำในอ่างเก็บน้ำลดลง
รวมทั้งประเทศ	34	5	-	39	-511.72	ปริมาณน้ำในอ่างเก็บน้ำลดลง



สรุปสถานการณ์ปริมาณน้ำในอ่าง		
คงที่	5	อ่าง
ลดลง	34	อ่าง
เพิ่มขึ้น	-	อ่าง

ภาค	อ่างเก็บน้ำ	ความจุที่ (ล้าน ม.)	ปริมาณน้ำที่ใช้งานได้ (ล้าน ม.)	ใช้การได้จริง (ล้าน ม.)	ปริมาณน้ำรวม วันที่ 4 มีนาคม 2563		ปัจจุบัน วันที่ 5 มีนาคม 2564				สัปดาห์ก่อน วันที่ 27 กุมภาพันธ์ 2564				ปริมาณน้ำ + เพิ่มขึ้น (ล้าน ม.)	สถานการณ์ในอ่าง	
					%	ปริมาณน้ำรวม (ล้าน ม.)	%	ปริมาณน้ำใช้การได้จริง (ล้าน ม.)	%	ปริมาณน้ำรวม (ล้าน ม.)	%	ปริมาณน้ำใช้การได้จริง (ล้าน ม.)	%	ปริมาณน้ำรวม (ล้าน ม.)			%
ภาคเหนือ (7)																	
1	ภูมิพล (2)	ดาก	13,462	3,800	9,662	5,023	37%	4,966	37%	1,166	12%	5,011	37%	1,211	13%	-45.00	ลดลง
2	สิริกิติ์ (2)	อุดรดิตต์	9,510	2,850	6,660	4,255	45%	4,456	47%	1,606	24%	4,541	48%	1,691	25%	-85.00	ลดลง
3	แม่งัด	เชียงใหม่	265	12	253	108	41%	119	45%	107	42%	123	46%	111	44%	-4.00	ลดลง
4	แมกวาง	เชียงใหม่	263	14	249	69	26%	73	28%	59	24%	78	30%	64	26%	-5.00	ลดลง
5	กัวลม	ลำปาง	106	3	103	56	53%	61	58%	58	56%	61	58%	58	56%	-	คงที่
6	กัวคอง	ลำปาง	170	6	164	76	45%	65	38%	59	36%	66	39%	60	37%	-1.00	ลดลง
7	แควน้อย	พิษณุโลก	939	43	896	361	38%	340	36%	297	33%	346	37%	303	34%	-6.00	ลดลง
	แม่มอก		110	16	94	30	27%	40	36%	24	26%	40	36%	24	26%	-	คงที่
รวมภาคเหนือ		34.85%	24,825	6,744	18,081	9,977	40%	10,120	41%	3,376	19%	10,266	41%	3,498	19%	-122.00	ลดลง
ภาคตะวันออกเฉียงเหนือ (12)																	
8	ห้วยหลวง	อุดรธานี	136	7	129	44	32%	45	33%	38	29%	46	34%	39	30%	-1.00	ลดลง
9	น้ำจูง	สกลนคร	520	45	475	223	43%	200	38%	155	33%	200	38%	155	33%	-	คงที่
10	น้ำพอง (2)	สกลนคร	165	8	157	78	47%	81	49%	73	46%	82	50%	74	47%	-1.00	ลดลง
11	จุฬารัตน์ (2)	ชัยภูมิ	164	37	127	41	25%	88	54%	51	40%	99	60%	62	49%	-11.00	ลดลง
12	อุบลรัตน์ (2)	ขอนแก่น	2,431	581	1,850	406	17%	1,178	48%	597	32%	1,208	50%	627	34%	-30.00	ลดลง
13	ลำปาว	กาฬสินธุ์	1,980	100	1,880	978	49%	677	34%	577	31%	701	35%	601	32%	-24.00	ลดลง
14	ลำตะคอง	นครราชสีมา	314	22	292	120	38%	291	93%	269	92%	296	94%	274	94%	-5.00	ลดลง
15	ลำพระเพลิง	นครราชสีมา	155	1	154	16	10%	123	79%	122	79%	128	83%	127	82%	-5.00	ลดลง
16	มูลมน	นครราชสีมา	141	7	134	36	26%	123	87%	116	87%	125	89%	118	88%	-2.00	ลดลง
17	ลำแจะ	นครราชสีมา	275	7	268	65	24%	197	72%	190	71%	205	75%	198	74%	-8.00	ลดลง
18	ลำน้ำร่อง	บุรีรัมย์	121	3	118	20	17%	90	74%	87	74%	90	74%	87	74%	-	คงที่
19	สิรินธร (2)	อุบลราชธานี	1,966	831	1,135	1,381	70%	1,411	72%	580	51%	1,435	73%	604	53%	-24.00	ลดลง
รวมภาคตะวันออกเฉียงเหนือ		11.80%	8,369	1,649	6,720	3,406	41%	4,505	54%	2,855	42%	4,616	55%	2,966	44%	-111.00	ลดลง
ภาคกลาง (3)																	
20	ป่าสักชลสิทธิ์	ลพบุรี	960	3	957	171	18%	365	38%	362	38%	390	41%	387	40%	-25.00	ลดลง
21	ห้วยเสลา	อุทัยธานี	160	17	143	34	21%	57	36%	40	28%	57	36%	40	28%	-	คงที่
22	กระเสียว	สุพรรณบุรี	299	99	200	57	19%	160	54%	61	31%	170	57%	71	36%	-10.00	ลดลง
รวมภาคกลาง		1.92%	1,419	119	1,300	262	18%	582	41%	463	33%	617	43%	498	38%	-35.00	ลดลง
ภาคตะวันตก (2)																	
23	ศรีนครินทร์ (2)	กาญจนบุรี	17,745	10,265	7,480	14,014	79%	12,405	70%	2,140	29%	12,502	70%	2,237	30%	-97.00	ลดลง
24	วชิราลงกรณ (2)	กาญจนบุรี	8,860	3,012	5,848	5,792	65%	4,122	47%	1,110	19%	4,179	47%	1,167	20%	-57.00	ลดลง
รวมภาคตะวันตก		37.51%	26,605	13,277	13,328	19,806	74%	16,527	62%	3,250	24%	16,681	63%	3,404	26%	-154.00	ลดลง
ภาคตะวันออก (6+4)																	
25	เขื่อนลำนางรอง	นครราชสีมา	224	5.00	219	80	36%	94	42%	89	41%	100	45%	95	43%	-6.00	ลดลง
26	คลองสิปปัต	ระยอง	420	30.00	390	67	16%	76	18%	46	12%	80	19%	50	13%	-4.00	ลดลง
27	บางพระ (3)	ชลบุรี	117	12.00	105	32	27%	59	50%	47	45%	61	52%	49	47%	-2.00	ลดลง
28	หนองปลาไหล (3)	ระยอง	164	13.75	150	30	18%	125	76%	111	74%	127	78%	113	76%	-2.00	ลดลง
29	ประแสร์ (3)	ระยอง	295	20.00	275	75	25%	197	67%	177	64%	200	68%	180	65%	-3.00	ลดลง
30	มาบประชัน (3)	ระยอง	17	0.72	16	2	13%	5	33%	5	30%	6	33%	4.78	30%	-0.09	ลดลง
31	หนองค้อ (3)	ระยอง	21	1.00	20	4	20%	13	60%	12	58%	13	61%	12.08	59%	-0.17	ลดลง
32	ดอกกราย (3)	ระยอง	79	3.00	76	21	26%	54	69%	51	67%	56	71%	53.06	69%	-1.59	ลดลง
33	คลองใหญ่ (3)	ระยอง	45	3.00	42	6	12%	13	29%	10	24%	15	33%	12.03	28%	-1.87	ลดลง
34	นคมสินทรจินดา	ปราจีนบุรี	295	19.00	276	420	142%	151	51%	132	48%	155	53%	136.00	49%	-4.00	ลดลง
รวมภาคตะวันออก		2.37%	1,678	107	1,570	737	44%	788	47%	680	43%	813	48%	705	45%	-24.72	ลดลง
ภาคใต้ (4)																	
35	แก่งกระจาน	เพชรบุรี	710	65	645	350	49%	409	58%	344	53%	424	60%	359	56%	-15.00	ลดลง
36	ปราณบุรี	ประจวบคีรีขันธ์	391	18	373	201	51%	300	77%	282	76%	307	79%	289	77%	-7.00	ลดลง
37	รัชชประภา (2)	สุราษฎร์ธานี	5,639	1,352	4,287	3,382	60%	3,572	63%	2,220	52%	3,602	64%	2,250	52%	-30.00	ลดลง
38	บางหลวง (2)	ยะลา	1,454	276	1,178	1,050	72%	1,211	83%	935	79%	1,224	84%	948	80%	-13.00	ลดลง
รวมภาคใต้		11.55%	8,194	1,711	6,483	4,983	61%	5,492	67%	3,781	58%	5,558	68%	3,846	59%	-65.00	ลดลง
รวมทั้งประเทศ		100%(38)	71,090	23,607	47,482	39,171	55%	38,015	53%	14,405	30%	30,132	42%	14,917	31%	-511.72	ลดลง

ที่มาข้อมูล : ตารางสรุปสภาพน้ำในอ่างเก็บน้ำขนาดใหญ่ทั่วประเทศ และตารางสรุปสภาพน้ำในอ่างเก็บน้ำภาคตะวันออกเฉียงเหนือ กรมชลประทาน

หมายเหตุ :

- 1) อ่างเก็บน้ำขนาดใหญ่ หมายถึง อ่างเก็บน้ำที่มีความจุตั้งแต่ 100 ล้าน ลบ.ม. ขึ้นไป
- 2) เป็นอ่างเก็บน้ำอยู่ในความรับผิดชอบของการไฟฟ้าฝ่ายผลิตแห่งประเทศไทย(10) นอกนั้นอยู่ในความรับผิดชอบของกรมชลประทาน (28)
- 3) เป็นอ่างเก็บน้ำขนาดกลางที่มีความสำคัญต่อการอุตสาหกรรมและการประปา ของลุ่มน้ำชายฝั่งทะเลตะวันออก
- 4) ที่มา : กรมชลประทาน และการไฟฟ้าฝ่ายผลิตแห่งประเทศไทย
- 5) จังหวัดที่มีอ่างเก็บน้ำขนาดใหญ่มีจำนวน 26 จังหวัด ไม่มี 50 จังหวัด

รศ. หมายถึง ระดับเก็บกักของอ่าง



ศูนย์เขล



ศูนย์ป้องกันอุทกภัย กรมทรัพยากรน้ำ

ลำดับของเขื่อนตามความจุ

- 1.ศรีนครินทร์ 2.ภูมิพล 3.สิริกิติ์ 4.วชิราลงกรณ 5.รัชชประภา 6.อุบลรัตน์ 7.สิรินธร 8.บางหลวง 9.ลำปาว 10.ป่าสัก

ลำดับของเขื่อนตามปริมาณน้ำใช้การได้

- 1.ภูมิพล 2.ศรีนครินทร์ 3.สิริกิติ์ 4.วชิราลงกรณ 5.รัชชประภา 6.ลำปาว 7.อุบลรัตน์ 8.บางหลวง 9.สิรินธร 10.ป่าสัก