

1400

รายงานสรุปสภาพน้ำในอ่างเก็บน้ำขนาดใหญ่และขนาดกลาง

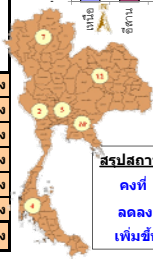
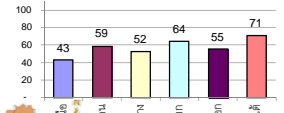
รายงานสถานการณ์ ณ วันที่ 9 กุมภาพันธ์ 2564

ปริมาณน้ำในอ่างที่ใช้การได้ในสัปดาห์นี้ + มากกว่า / - น้อยกว่า สัปดาห์ก่อน

536.44 ล้าน ลบ.ม.

สรุปสถานการณ์ปริมาณน้ำในอ่างเก็บน้ำที่ใช้ในกิจกรรมทั้งหมดประเทศ มากกว่าปริมาณน้ำที่เหลือเข้าอ่าง เมื่อเทียบกับสัปดาห์ที่ผ่านมา ควรใช้น้ำอย่างระมัดระวัง

% ปริมาณน้ำรวมแต่ละภาคปัจจุบัน



สรุปสถานการณ์ปริมาณน้ำในอ่าง

| | | |
|-----------|----|------|
| คงที่ | 5 | อ่าง |
| ลดลง | 34 | อ่าง |
| เพิ่มขึ้น | - | อ่าง |

เปรียบเทียบปริมาณน้ำรวม
ย้อนหลัง 3 เดือน
ใน ปี 64 และ ปี 63

วันที่ 9 กุมภาพันธ์ 2564 เท่ากับ

40,189 ล้าน ลบ.ม. หรือ เท่ากับ

57%

วันที่ 9 กุมภาพันธ์ 2563 เท่ากับ

41,523 ล้าน ลบ.ม. หรือ เท่ากับ

58%

| ภาค | สถานการณ์ปริมาณน้ำในอ่าง | | | | ปริมาณน้ำเปลี่ยนแปลง (ล้าน ม.) | สถานะ |
|-----------------------|--------------------------|--------------|------------------|------------|--------------------------------|-----------------------------------|
| | ล้น (แห่ง) | คงที่ (แห่ง) | เพิ่มขึ้น (แห่ง) | รวม (แห่ง) | | |
| ภาคเหนือ | 6 | 2 | - | 8 | -119.00 | ปริมาณน้ำในอ่างเกินน้ำลดลง |
| ภาคตะวันออกเฉียงเหนือ | 11 | 1 | - | 12 | -131.00 | ปริมาณน้ำในอ่างเกินน้ำลดลง |
| ภาคกลาง | 2 | 1 | - | 3 | -55.00 | ปริมาณน้ำในอ่างเกินน้ำลดลง |
| ภาคตะวันตก | 2 | - | - | 2 | -116.00 | ปริมาณน้ำในอ่างเกินน้ำลดลง |
| ภาคตะวันออก | 9 | 1 | - | 10 | -35.44 | ปริมาณน้ำในอ่างเกินน้ำลดลง |
| ภาคใต้ | 4 | - | - | 4 | -80.00 | ปริมาณน้ำในอ่างเกินน้ำลดลง |
| รวมทั้งประเทศ | 34 | 5 | - | 39 | -536.44 | ปริมาณน้ำในอ่างเกินน้ำลดลง |

| ภาค อ่างเก็บน้ำ เชื่อม | ความจุ ที่ รอก. (ล้าน ม.) | ปริมาณน้ำ ที่ใช้งานได้ (ล้าน ม.) | ใช้การ ได้จริง (ล้าน ม.) | ปริมาณน้ำรวม วันที่ 9 กุมภาพันธ์ 2563 | | ปัจจุบัน วันที่ 9 กุมภาพันธ์ 2564 | | | | สัปดาห์ก่อน วันที่ 3 กุมภาพันธ์ 2564 | | | | ปริมาณน้ำ + เพิ่มขึ้น (ล้าน ม.) | สถานการณ์ ในอ่าง | | |
|-----------------------------------|------------------------------------|--|--------------------------------|--|---------------|-----------------------------------|------------|------------------------|------------|--------------------------------------|------------|------------------------|------------|---------------------------------------|---------------------|----------------|-------------|
| | | | | % | % | ปริมาณน้ำรวม | | ปริมาณน้ำใช้การได้จริง | | ปริมาณน้ำรวม | | ปริมาณน้ำใช้การได้จริง | | | | | |
| | | | | | | ปริมาณน้ำ (ล้าน ม.) | % | ปริมาณน้ำ (ล้าน ม.) | % | ปริมาณน้ำ (ล้าน ม.) | % | ปริมาณน้ำ (ล้าน ม.) | % | | | | |
| ภาคเหนือ (7) | | | | | | | | | | | | | | | | | |
| 1 | ภูมิพล (2) | ดาก | 13,462 | 3,800 | 9,662 | 5,236 | 39% | 5,166 | 38% | 1,366 | 14% | 5,211 | 39% | 1,411 | 15% | -45.00 | ลดลง |
| 2 | สิริกิติ์ (2) | อุดรดิตต์ | 9,510 | 2,850 | 6,660 | 4,471 | 47% | 4,757 | 50% | 1,907 | 29% | 4,845 | 51% | 1,995 | 30% | -88.00 | ลดลง |
| 3 | แม่งัด | เชียงใหม่ | 265 | 12 | 253 | 131 | 49% | 129 | 49% | 117 | 46% | 130 | 49% | 118 | 47% | -1.00 | ลดลง |
| 4 | แม่งาว | เชียงใหม่ | 263 | 14 | 249 | 73 | 28% | 88 | 33% | 74 | 30% | 93 | 35% | 79 | 32% | -5.00 | ลดลง |
| 5 | กัวลม | ลำปาง | 106 | 3 | 103 | 53 | 50% | 65 | 61% | 62 | 60% | 66 | 62% | 63 | 61% | -1.00 | ลดลง |
| 6 | กัวคองหมา | ลำปาง | 170 | 6 | 164 | 90 | 53% | 70 | 41% | 64 | 39% | 70 | 41% | 64 | 39% | - | คงที่ |
| 7 | แควน้อย | พิษณุโลก | 939 | 43 | 896 | 384 | 43% | 368 | 39% | 325 | 36% | 371 | 40% | 328 | 37% | -3.00 | ลดลง |
| | แม่มอก | | 110 | 16 | 94 | 31 | 28% | 41 | 37% | 25 | 27% | 41 | 37% | 25 | 27% | - | คงที่ |
| รวมภาคเหนือ | | 34.85% | 24,825 | 6,744 | 18,081 | 10,471 | 42% | 10,683 | 43% | 3,939 | 22% | 10,828 | 44% | 4,058 | 22% | -119.00 | ลดลง |
| ภาคตะวันออกเฉียงเหนือ (12) | | | | | | | | | | | | | | | | | |
| 8 | ห้วยหลวง | อุดรธานี | 136 | 7 | 129 | 50 | 37% | 49 | 36% | 42 | 33% | 50 | 37% | 43 | 33% | -1.00 | ลดลง |
| 9 | น้ำจูง | สกลนคร | 520 | 45 | 475 | 242 | 47% | 210 | 40% | 165 | 35% | 214 | 41% | 169 | 36% | -4.00 | ลดลง |
| 10 | น้ำพุง (2) | สกลนคร | 165 | 8 | 157 | 83 | 50% | 84 | 51% | 76 | 48% | 84 | 51% | 76 | 48% | - | คงที่ |
| 11 | จุฬารัตน์ (2) | ชัยภูมิ | 164 | 37 | 127 | 42 | 26% | 122 | 74% | 85 | 67% | 129 | 79% | 92 | 72% | -7.00 | ลดลง |
| 12 | อุบลรัตน์ (2) | ขอนแก่น | 2,431 | 581 | 1,850 | 439 | 18% | 1,304 | 54% | 723 | 39% | 1,331 | 55% | 750 | 41% | -27.00 | ลดลง |
| 13 | ลำปาว | กาฬสินธุ์ | 1,980 | 100 | 1,880 | 1,163 | 59% | 765 | 39% | 665 | 35% | 822 | 42% | 722 | 38% | -57.00 | ลดลง |
| 14 | ลำตะคอง | นครราชสีมา | 314 | 22 | 292 | 136 | 43% | 311 | 99% | 289 | 99% | 317 | 101% | 295 | 101% | -6.00 | ลดลง |
| 15 | ลำพระเพลิง | นครราชสีมา | 155 | 1 | 154 | 19 | 12% | 136 | 88% | 135 | 88% | 139 | 90% | 138 | 90% | -3.00 | ลดลง |
| 16 | มูลขม | นครราชสีมา | 141 | 7 | 134 | 43 | 30% | 130 | 92% | 123 | 92% | 133 | 94% | 126 | 94% | -3.00 | ลดลง |
| 17 | ลำแพระ | นครราชสีมา | 275 | 7 | 268 | 69 | 25% | 210 | 76% | 203 | 76% | 213 | 77% | 206 | 77% | -3.00 | ลดลง |
| 18 | ลำน้ำร่อง | บุรีรัมย์ | 121 | 3 | 118 | 21 | 17% | 91 | 75% | 88 | 75% | 94 | 78% | 91 | 77% | -3.00 | ลดลง |
| 19 | สิรินธร (2) | อุบลราชธานี | 1,966 | 831 | 1,135 | 1,538 | 78% | 1,496 | 76% | 665 | 59% | 1,513 | 77% | 682 | 60% | -17.00 | ลดลง |
| รวมภาคตะวันออกเฉียงเหนือ | | 11.80% | 8,369 | 1,649 | 6,720 | 3,845 | 46% | 4,908 | 59% | 3,259 | 48% | 5,037 | 60% | 3,390 | 50% | -131.00 | ลดลง |
| ภาคกลาง (3) | | | | | | | | | | | | | | | | | |
| 20 | ป่าสักชลสิทธิ์ | ลพบุรี | 960 | 3 | 957 | 190 | 20% | 490 | 51% | 487 | 51% | 531 | 55% | 528 | 55% | -41.00 | ลดลง |
| 21 | วังบาล | อุทัยธานี | 160 | 17 | 143 | 35 | 22% | 57 | 36% | 40 | 28% | 71 | 44% | 54 | 38% | -14.00 | ลดลง |
| 22 | กระเสียว | สุพรรณบุรี | 299 | 99 | 200 | 59 | 20% | 195 | 65% | 96 | 48% | 195 | 65% | 96 | 48% | - | คงที่ |
| รวมภาคกลาง | | 1.92% | 1,419 | 119 | 1,300 | 284 | 20% | 742 | 52% | 623 | 44% | 797 | 56% | 678 | 52% | -55.00 | ลดลง |
| ภาคตะวันตก (2) | | | | | | | | | | | | | | | | | |
| 23 | ศรีนครินทร์ (2) | กาญจนบุรี | 17,745 | 10,265 | 7,480 | 14,452 | 81% | 12,779 | 72% | 2,514 | 34% | 12,844 | 72% | 2,579 | 34% | -65.00 | ลดลง |
| 24 | วังจันทน์ (2) | กาญจนบุรี | 8,860 | 3,012 | 5,848 | 6,353 | 72% | 4,356 | 49% | 1,344 | 23% | 4,407 | 50% | 1,395 | 24% | -51.00 | ลดลง |
| รวมภาคตะวันตก | | 37.51% | 26,605 | 13,277 | 13,328 | 20,805 | 78% | 17,136 | 64% | 3,858 | 29% | 17,251 | 65% | 3,974 | 30% | -116.00 | ลดลง |
| ภาคตะวันออก (6+4) | | | | | | | | | | | | | | | | | |
| 25 | ขุนด่าน | นครนายก | 224 | 5.00 | 219 | 110 | 49% | 123 | 55% | 118 | 54% | 136 | 61% | 131 | 60% | -13.00 | ลดลง |
| 26 | คลองสีปด | ฉะเชิงเทรา | 420 | 30.00 | 390 | 75 | 18% | 114 | 27% | 84 | 22% | 118 | 28% | 88 | 23% | -4.00 | ลดลง |
| 27 | บางพระ (3) | ชลบุรี | 117 | 12.00 | 105 | 41 | 35% | 65 | 56% | 53 | 50% | 67 | 57% | 55 | 52% | -2.00 | ลดลง |
| 28 | หนองปลาไหล (3) | ระยอง | 164 | 13.75 | 150 | 35 | 21% | 135 | 82% | 121 | 81% | 138 | 84% | 124 | 83% | -3.00 | ลดลง |
| 29 | ประแสร์ (3) | ระยอง | 295 | 20.00 | 275 | 98 | 33% | 212 | 72% | 192 | 70% | 214 | 73% | 194 | 71% | -2.00 | ลดลง |
| 30 | มาบประชัน (3) | ระยอง | 17 | 0.72 | 16 | 3 | 20% | 5 | 33% | 5 | 30% | 5 | 33% | 4.74 | 30% | - | คงที่ |
| 31 | หนองค้อ (3) | ระยอง | 21 | 1.00 | 20 | 5 | 23% | 14 | 67% | 13 | 65% | 15 | 69% | 13.69 | 67% | -0.34 | ลดลง |
| 32 | ดอกกราย (3) | ระยอง | 79 | 3.00 | 76 | 28 | 36% | 62 | 78% | 59 | 77% | 63 | 80% | 60.13 | 79% | -1.42 | ลดลง |
| 33 | คลองใหญ่ (3) | ระยอง | 45 | 3.00 | 42 | 8 | 18% | 23 | 50% | 20 | 46% | 25 | 55% | 22.23 | 52% | -2.68 | ลดลง |
| 34 | นคมสันทรจินดา | ปราจีนบุรี | 295 | 19.00 | 276 | 524 | 178% | 175 | 59% | 156 | 57% | 182 | 62% | 163.00 | 59% | -7.00 | ลดลง |
| รวมภาคตะวันออก | | 2.37% | 1,678 | 107 | 1,570 | 928 | 55% | 928 | 55% | 821 | 52% | 964 | 57% | 856 | 55% | -35.44 | ลดลง |
| ภาคใต้ (4) | | | | | | | | | | | | | | | | | |
| 35 | แก่งกระจาน | เพชรบุรี | 710 | 65 | 645 | 386 | 54% | 469 | 66% | 404 | 63% | 485 | 68% | 420 | 65% | -16.00 | ลดลง |
| 36 | ปราจีนบุรี | ประจวบคีรีขันธ์ | 391 | 18 | 373 | 233 | 60% | 322 | 82% | 304 | 82% | 326 | 83% | 308 | 83% | -4.00 | ลดลง |
| 37 | รัชชประภา (2) | สุราษฎร์ธานี | 5,639 | 1,352 | 4,287 | 3,534 | 63% | 3,677 | 65% | 2,325 | 54% | 3,692 | 65% | 2,340 | 55% | -15.00 | ลดลง |
| 38 | บางหลวง (2) | ยะลา | 1,454 | 276 | 1,178 | 1,036 | 71% | 1,322 | 91% | 1,046 | 89% | 1,367 | 94% | 1,091 | 93% | -45.00 | ลดลง |
| รวมภาคใต้ | | 11.55% | 8,194 | 1,711 | 6,483 | 5,190 | 63% | 5,791 | 71% | 4,079 | 63% | 5,871 | 72% | 4,159 | 64% | -80.00 | ลดลง |
| รวมทั้งประเทศ | | 100%(38) | 71,090 | 23,607 | 47,482 | 41,523 | 58% | 40,189 | 57% | 16,579 | 35% | 30,132 | 42% | 17,115 | 36% | -536.44 | ลดลง |

ที่มาข้อมูล : ตารางสรุปสภาพน้ำในอ่างเก็บน้ำขนาดใหญ่ทั่วประเทศ และตารางสรุปสภาพน้ำในอ่างเก็บน้ำภาคตะวันออก กรมชลประทาน

หมายเหตุ :

- อ่างเก็บน้ำขนาดใหญ่ หมายถึง อ่างเก็บน้ำที่มีความจุตั้งแต่ 100 ล้าน ลบ.ม. ขึ้นไป
- เป็นอ่างเก็บน้ำอยู่ในความรับผิดชอบของการไฟฟ้าฝ่ายผลิตแห่งประเทศไทย(10) นอกนั้นอยู่ในความรับผิดชอบของกรมชลประทาน (28)
- เป็นอ่างเก็บน้ำขนาดกลางที่มีความสำคัญต่อการอุตสาหกรรมและการประมง ของลุ่มน้ำชายฝั่งทะเลตะวันออก
- ที่มา : กรมชลประทาน และการไฟฟ้าฝ่ายผลิตแห่งประเทศไทย
- จังหวัดที่มีอ่างเก็บน้ำขนาดใหญ่มีจำนวน 26 จังหวัด ไม่มี 50 จังหวัด

รศ. นายถึง ระดมเก็บกักของอ่าง



ศูนย์เขลาล



ศูนย์ป้องกันกักตุนน้ำ กรมทรัพยากรน้ำ

ลำดับของเขื่อนตามความจุ

- ศรีนครินทร์ 2.ภูมิพล 3.สิริกิติ์ 4.วชิราลงกรณ 5.รัชชประภา
- อุบลรัตน์ 7.สิรินธร 8.บางหลวง 9.ลำปาว 10.ป่าสัก

ลำดับของเขื่อนตามปริมาณน้ำใช้การได้

- ภูมิพล 2.ศรีนครินทร์ 3.สิริกิติ์ 4.วชิราลงกรณ 5.รัชชประภา
- ลำปาว 7.อุบลรัตน์ 8.บางหลวง 9.สิรินธร 10.ป่าสัก