

รายงานสรุปสภาพน้ำในอ่างเก็บน้ำขนาดใหญ่และขนาดกลาง

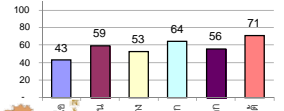
รายงานสถานการณ์ ณ วันที่ 8 กุมภาพันธ์ 2564

ปริมาณน้ำในอ่างที่ใช้การได้ในสัปดาห์นี้ + มากกว่า / - น้อยกว่า สัปดาห์ก่อน

523.44 ล้าน ลบ.ม.

สรุปสถานการณ์ปริมาณน้ำในอ่างเก็บน้ำที่ใช้ในทุกกิจกรรมทั่วประเทศ มากกว่าปริมาณน้ำที่ไหลเข้าอ่าง เมื่อเทียบกับสัปดาห์ที่ผ่านมา การใช้น้ำอย่างมีประสิทธิภาพ

% ปริมาณน้ำรวมแต่ละภาคปัจจุบัน



สรุปสถานการณ์ปริมาณน้ำในอ่างฯ

คงที่	5	อ่าง
ลดลง	34	อ่าง
เพิ่มขึ้น	-	อ่าง

เปรียบเทียบปริมาณน้ำรวมของประเทศไทยใน ปี 64 และ 63

วันที่ 8 กุมภาพันธ์ 2564 เก้าเกิน

40,297 ล้าน ลบ.ม. หรือ เก้าเกิน

57%

วันที่ 8 กุมภาพันธ์ 2563 เก้าเกิน

41,626 ล้าน ลบ.ม. หรือ เก้าเกิน

59%

ภาค อ่างเก็บน้ำ เชื่อม	ความจ ที่ รับก. (ล้าน ม.³)	ปริมาณน้ำ ที่ไม่ได้ (ล้าน ม.³)	ใช้การ ได้จริง (ล้าน ม.³)	ปริมาณน้ำรวม วันที่ 8 กุมภาพันธ์ 2563		ปัจจุบัน วันที่ 8 กุมภาพันธ์ 2564				สัปดาห์ก่อน วันที่ 2 กุมภาพันธ์ 2564				ปริมาณน้ำ + เพิ่มขึ้น (ล้าน ม.³)	สถานการณ์ ในอ่าง		
				%	ปริมาณน้ำ (ล้าน ม.³)	%	ปริมาณน้ำ (ล้าน ม.³)	%	ปริมาณน้ำ (ล้าน ม.³)	%	ปริมาณน้ำ (ล้าน ม.³)	%					
													ปริมาณน้ำรวม			ปริมาณน้ำใช้การได้จริง	ปริมาณน้ำรวม
ภาคเหนือ (7)																	
1	ภูมิพล (2)	13,462	3,800	9,662	5,247	39%	5,170	38%	1,370	14%	5,222	39%	1,422	15%	-52.00	ลดลง	
2	สิริกิติ์ (2)	9,510	2,850	6,660	4,479	47%	4,772	50%	1,922	29%	4,860	51%	2,010	30%	-88.00	ลดลง	
3	แม่งัด	265	12	253	132	50%	128	48%	116	46%	131	49%	119	47%	-3.00	ลดลง	
4	แม่งาว	263	14	249	73	28%	88	33%	74	30%	93	35%	79	32%	-5.00	ลดลง	
5	กัวลม	106	3	103	53	50%	65	61%	62	60%	66	62%	63	61%	-1.00	ลดลง	
6	กัวคอง	170	6	164	91	54%	70	41%	64	39%	70	41%	64	39%	-	คงที่	
7	แควน้อย	939	43	896	385	41%	369	39%	326	36%	373	40%	330	37%	-4.00	ลดลง	
	แม่เม็ก	110	16	94	31	28%	41	37%	25	27%	41	37%	25	27%	-	คงที่	
	รวมภาคเหนือ	34.85%	24,825	6,744	18,081	42%	10,704	43%	3,960	22%	10,855	44%	4,087	23%	-127.00	ลดลง	
ภาคตะวันออกเฉียงเหนือ (12)																	
8	ห้วยหลวง	136	7	129	50	37%	49	36%	42	33%	51	38%	44	34%	-2.00	ลดลง	
9	น้ำจูน	520	45	475	243	47%	210	40%	165	35%	215	41%	170	36%	-5.00	ลดลง	
10	น้ำพอง (2)	165	8	157	83	50%	84	51%	76	48%	84	51%	76	48%	-	คงที่	
11	จุฬารัตน์ (2)	164	37	127	42	26%	122	74%	85	67%	130	79%	93	73%	-8.00	ลดลง	
12	อุบลรัตน์ (2)	2,431	581	1,850	441	18%	1,309	54%	728	39%	1,336	55%	755	41%	-27.00	ลดลง	
13	ลำปาว	1,980	100	1,880	1,172	59%	798	40%	698	37%	827	42%	727	39%	-29.00	ลดลง	
14	ลำตะคอง	314	22	292	136	43%	312	99%	290	99%	318	101%	296	101%	-6.00	ลดลง	
15	ลำพระเพลิง	155	1	154	19	12%	136	88%	135	88%	139	90%	138	90%	-3.00	ลดลง	
16	มูลน	141	7	134	43	30%	131	93%	124	93%	133	94%	126	94%	-2.00	ลดลง	
17	ลำแซะ	275	7	268	69	25%	210	76%	203	76%	213	77%	206	77%	-3.00	ลดลง	
18	ลำน้ำร่อง	121	3	118	21	17%	92	76%	89	75%	94	78%	91	77%	-2.00	ลดลง	
19	สิรินธร (2)	1,966	831	1,135	1,545	79%	1,498	76%	667	59%	1,518	77%	687	61%	-20.00	ลดลง	
	รวมภาคตะวันออกเฉียงเหนือ	11.80%	8,369	1,649	6,720	46%	4,952	59%	3,302	49%	5,058	60%	3,409	51%	-107.00	ลดลง	
ภาคกลาง (3)																	
20	ป่าสักชลสิทธิ์	960	3	957	191	20%	495	52%	492	51%	537	56%	534	56%	-42.00	ลดลง	
21	อภัยภูธร	160	17	143	35	22%	57	36%	40	28%	74	46%	57	40%	-17.00	ลดลง	
22	กระเสียว	299	99	200	59	20%	195	65%	96	48%	195	65%	96	48%	-	คงที่	
	รวมภาคกลาง	1.92%	1,419	119	1,300	20%	747	53%	628	44%	806	57%	687	53%	-59.00	ลดลง	
ภาคตะวันออก (2)																	
23	ศรีนครินทร์ (2)	17,745	10,265	7,480	14,474	82%	12,789	72%	2,524	34%	12,858	72%	2,593	35%	-69.00	ลดลง	
24	วังจันทน์ (2)	8,860	3,012	5,848	6,375	72%	4,364	49%	1,352	23%	4,415	50%	1,403	24%	-51.00	ลดลง	
	รวมภาคตะวันออก	37.51%	26,605	13,277	13,328	78%	17,154	64%	3,876	29%	17,273	65%	3,996	30%	-120.00	ลดลง	
ภาคตะวันออก (6+4)																	
25	ขุนด่าน	224	5.00	219	112	50%	126	56%	121	55%	136	61%	131	60%	-10.00	ลดลง	
26	คลองสียัด	420	30.00	390	75	18%	116	28%	86	22%	118	28%	88	23%	-2.00	ลดลง	
27	บางพระ (3)	117	12.00	105	41	35%	65	56%	53	50%	67	57%	55	52%	-2.00	ลดลง	
28	หนองปลาไหล (3)	164	13.75	150	35	21%	135	82%	121	81%	138	84%	124	83%	-3.00	ลดลง	
29	ประแสร์ (3)	295	20.00	275	98	33%	212	72%	192	70%	214	73%	194	71%	-2.00	ลดลง	
30	มาบประชัน (3)	17	0.72	16	3	20%	5	33%	5	30%	5	33%	5	30%	-	คงที่	
31	หนองค้อ (3)	21	1.00	20	5	23%	14	67%	13	65%	15	69%	13.76	67%	-0.41	ลดลง	
32	ดอกกราย (3)	79	3.00	76	28	36%	62	78%	59	77%	63	80%	60.34	79%	-1.42	ลดลง	
33	คลองใหญ่ (3)	45	3.00	42	8	18%	23	50%	20	47%	26	56%	22.57	53%	-2.61	ลดลง	
34	นขุขันธ์	295	19.00	276	528	179%	176	60%	157	57%	184	62%	165.00	60%	-8.00	ลดลง	
	รวมภาคตะวันออก	2.37%	1,678	107	1,570	93%	935	56%	827	53%	966	58%	859	55%	-31.44	ลดลง	
ภาคใต้ (4)																	
35	แก่งกระจาน	710	65	645	388	55%	472	66%	407	63%	488	69%	423	66%	-16.00	ลดลง	
36	ปราจีนบุรี	391	18	373	233	60%	322	82%	304	82%	327	84%	309	83%	-5.00	ลดลง	
37	รัชชประภา (2)	5,639	1,352	4,287	3,541	63%	3,680	65%	2,328	54%	3,695	66%	2,343	55%	-15.00	ลดลง	
38	บางลาง (2)	1,454	276	1,178	1,038	71%	1,330	91%	1,054	89%	1,373	94%	1,097	93%	-43.00	ลดลง	
	รวมภาคใต้	11.55%	8,194	1,711	6,483	63%	5,804	71%	4,093	63%	5,883	72%	4,172	64%	-79.00	ลดลง	
	รวมทั้งประเทศ	100%(38)	71,090	23,607	47,482	41,626	59%	40,297	57%	16,686	35%	30,132	42%	17,210	36%	-523.44	ลดลง

ที่มาข้อมูล : ตารางสรุปสภาพน้ำในอ่างเก็บน้ำขนาดใหญ่ทั่วประเทศ และตารางสรุปสภาพน้ำในอ่างเก็บน้ำภาคตะวันออก กรมชลประทาน

หมายเหตุ :

- อ่างเก็บน้ำขนาดใหญ่ หมายถึง อ่างเก็บน้ำที่มีความจุตั้งแต่ 100 ล้าน ลบ.ม. ขึ้นไป
- เป็นอ่างเก็บน้ำอยู่ในความรับผิดชอบของการไฟฟ้าฝ่ายผลิตแห่งประเทศไทย(10) นอกนั้นอยู่ในความรับผิดชอบของกรมชลประทาน (28)
- เป็นอ่างเก็บน้ำขนาดกลางที่มีความสำคัญต่อการอุตสาหกรรมและการประปา ของลุ่มน้ำชายฝั่งทะเลตะวันออก
- ที่มา : กรมชลประทาน และการไฟฟ้าฝ่ายผลิตแห่งประเทศไทย
- จังหวัดที่มีอ่างเก็บน้ำขนาดใหญ่มีจำนวน 26 จังหวัด ไม่มี 50 จังหวัด

รศ. หมายถึง ระดับเก็บกักของอ่าง



ศูนย์เขล



ศูนย์ป้องกันกักตุนน้ำ กรมทรัพยากรน้ำ

ลำดับของเขื่อนตามความจ

- ศรีนครินทร์ 2.ภูมิพล 3.สิริกิติ์ 4.วังจันทน์ 5.รัชชประภา
- อุบลรัตน์ 7.สิรินธร 8.บางลาง 9.ลำปาว 10.ป่าสัก

ลำดับของเขื่อนตามปริมาณน้ำใช้การได้

- ภูมิพล 2.ศรีนครินทร์ 3.สิริกิติ์ 4.วังจันทน์ 5.รัชชประภา
- ลำปาว 7.อุบลรัตน์ 8.บางลาง 9.สิรินธร 10.ป่าสัก