



1400

### รายงานสรุปสภาพน้ำในอ่างเก็บน้ำขนาดใหญ่และขนาดกลาง

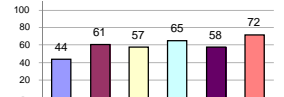
รายงานสถานการณ์ ณ วันที่ 1 กุมภาพันธ์ 2564

ปริมาณน้ำในอ่างที่ใช้การได้ในสัปดาห์นี้ + มากกว่า / - น้อยกว่า สัปดาห์ก่อน

451.76 ล้าน ลบ.ม.

สรุปสถานการณ์ปริมาณน้ำในอ่างเก็บน้ำที่ใช้ในทุกกิจกรรมทั่วประเทศ มากกว่าปริมาณน้ำที่ไหลเข้าอ่าง เมื่อเทียบกับสัปดาห์ที่ผ่านมา การใช้น้ำอย่างระมัดระวัง

% ปริมาณน้ำรวมแต่ละภาคปัจจุบัน



เปรียบเทียบปริมาณน้ำรวม  
ของประเทศไทย  
ในปี 64 และ 63

วันที่ 1 กุมภาพันธ์ 2564 เกษัง

40,924 ล้าน ลบ.ม. หรือ เท่ากับ

58%

วันที่ 1 กุมภาพันธ์ 2563 เกษัง

42,249 ล้าน ลบ.ม. หรือ เท่ากับ

59%

ภาค	สถานการณ์ปริมาณน้ำในอ่าง				ปริมาณน้ำเปลี่ยนแปลง (ล้าน ม.)	สถานะ
	ล้น (แห่ง)	คงที่ (แห่ง)	เพิ่มขึ้น (แห่ง)	รวม (แห่ง)		
ภาคเหนือ	7	-	-	7	-110.00	ปริมาณน้ำในอ่างเก็บน้ำลดลง
ภาคตะวันออกเฉียงเหนือ	10	2	-	12	-99.00	ปริมาณน้ำในอ่างเก็บน้ำลดลง
ภาคกลาง	3	-	-	3	-43.00	ปริมาณน้ำในอ่างเก็บน้ำลดลง
ภาคตะวันตก	2	-	-	2	-108.00	ปริมาณน้ำในอ่างเก็บน้ำลดลง
ภาคตะวันออก	9	-	1	10	-31.76	ปริมาณน้ำในอ่างเก็บน้ำลดลง
ภาคใต้	4	-	-	4	-60.00	ปริมาณน้ำในอ่างเก็บน้ำลดลง
<b>รวมทั้งประเทศ</b>	<b>35</b>	<b>2</b>	<b>1</b>	<b>38</b>	<b>-451.76</b>	<b>ปริมาณน้ำในอ่างเก็บน้ำลดลง</b>

สรุปสถานการณ์ปริมาณน้ำในอ่าง

คงที่	2	อ่าง
ลดลง	35	อ่าง
เพิ่มขึ้น	1	อ่าง

ภาค	อ่างเก็บน้ำ	ความจุที่ (ล้าน ม.)	ปริมาณน้ำที่ใช้งานได้ (ล้าน ม.)	ใช้การได้จริง (ล้าน ม.)	ปริมาณน้ำรวม วันที่ 1 กุมภาพันธ์ 2563		ปัจจุบัน วันที่ 1 กุมภาพันธ์ 2564				สัปดาห์ก่อน วันที่ 26 มกราคม 2564				ปริมาณน้ำ + เพิ่มขึ้น (ล้าน ม.)	สถานการณ์ในอ่าง
					%	ปริมาณน้ำรวม (ล้าน ม.)	%	ปริมาณน้ำใช้การได้จริง (ล้าน ม.)	%	ปริมาณน้ำรวม (ล้าน ม.)	%	ปริมาณน้ำใช้การได้จริง (ล้าน ม.)	%			
														ปริมาณน้ำรวม		
<b>ภาคเหนือ (7)</b>																
1	ภูมิพล (2)	13,462	3,800	9,662	5,304	39%	5,230	39%	1,430	15%	5,270	39%	1,470	15%	-40.00	ลดลง
2	สิริกิติ์ (2)	9,510	2,850	6,660	4,541	48%	4,873	51%	2,023	30%	4,953	52%	2,103	32%	-80.00	ลดลง
3	แม่งัด	265	12	253	137	52%	131	49%	119	47%	133	50%	121	48%	-2.00	ลดลง
4	แม่งาว	263	14	249	73	28%	94	36%	80	32%	97	37%	83	33%	-3.00	ลดลง
5	กัวลม	106	3	103	54	51%	66	62%	63	61%	67	63%	64	62%	-1.00	ลดลง
6	กัวลอม	170	6	164	94	55%	71	42%	65	40%	72	42%	66	40%	-1.00	ลดลง
7	แควน้อย	939	43	896	389	41%	374	40%	331	37%	381	41%	338	38%	-7.00	ลดลง
	แม่เม็ก	110	16	94	32	29%	41	37%	25	27%	41	37%	25	27%	-	คงที่
<b>รวมภาคเหนือ</b>		<b>34.85%</b>	<b>24,825</b>	<b>6,744</b>	<b>18,081</b>	<b>43%</b>	<b>10,879</b>	<b>44%</b>	<b>4,135</b>	<b>23%</b>	<b>11,014</b>	<b>44%</b>	<b>4,245</b>	<b>23%</b>	<b>-110.00</b>	<b>ลดลง</b>
<b>ภาคตะวันออกเฉียงเหนือ (12)</b>																
8	ห้วยหลวง	136	7	129	52	38%	51	38%	44	34%	53	39%	46	36%	-2.00	ลดลง
9	น้ำจืด	520	45	475	251	48%	215	41%	170	36%	220	42%	175	37%	-5.00	ลดลง
10	น้ำพอง (2)	165	8	157	85	52%	85	52%	77	49%	85	52%	77	49%	-	คงที่
11	จุฬารัตน (2)	164	37	127	44	27%	130	79%	93	73%	134	82%	97	76%	-4.00	ลดลง
12	อุบลรัตน์ (2)	2,431	581	1,850	448	18%	1,339	55%	758	41%	1,371	56%	790	43%	-32.00	ลดลง
13	ลำปาว	1,980	100	1,880	1,220	62%	833	42%	733	39%	859	43%	759	40%	-26.00	ลดลง
14	ลำตะคอง	314	22	292	138	44%	319	102%	297	102%	324	103%	302	103%	-5.00	ลดลง
15	ลำพระเพลิง	155	1	154	19	12%	140	90%	139	90%	144	93%	143	93%	-4.00	ลดลง
16	มูลน	141	7	134	45	32%	134	95%	127	95%	135	96%	128	96%	-1.00	ลดลง
17	ลำแซะ	275	7	268	70	25%	214	78%	207	77%	217	79%	210	78%	-3.00	ลดลง
18	ลำน้ำรอง	121	3	118	22	18%	94	78%	91	77%	94	78%	91	77%	-	คงที่
19	สิรินธร (2)	1,966	831	1,135	1,588	81%	1,523	77%	692	61%	1,540	78%	709	62%	-17.00	ลดลง
<b>รวมภาคตะวันออกเฉียงเหนือ</b>		<b>11.80%</b>	<b>8,369</b>	<b>1,649</b>	<b>6,720</b>	<b>48%</b>	<b>5,075</b>	<b>61%</b>	<b>3,428</b>	<b>51%</b>	<b>5,178</b>	<b>62%</b>	<b>3,527</b>	<b>52%</b>	<b>-99.00</b>	<b>ลดลง</b>
<b>ภาคกลาง (3)</b>																
20	ป่าสักชลสิทธิ์	960	3	957	196	20%	542	56%	539	56%	567	59%	564	59%	-25.00	ลดลง
21	ห้วยเสลา	160	17	143	36	23%	76	48%	59	41%	93	58%	76	53%	-17.00	ลดลง
22	กระเสียว	299	99	200	59	20%	195	65%	96	48%	196	66%	97	49%	-1.00	ลดลง
<b>รวมภาคกลาง</b>		<b>1.92%</b>	<b>1,419</b>	<b>119</b>	<b>1,300</b>	<b>21%</b>	<b>814</b>	<b>57%</b>	<b>694</b>	<b>49%</b>	<b>856</b>	<b>60%</b>	<b>737</b>	<b>57%</b>	<b>-43.00</b>	<b>ลดลง</b>
<b>ภาคตะวันตก (2)</b>																
23	ศรีนครินทร์ (2)	17,745	10,265	7,480	14,585	82%	12,868	73%	2,603	35%	12,930	73%	2,665	36%	-62.00	ลดลง
24	วชิราลงกรณ (2)	8,860	3,012	5,848	6,498	73%	4,423	50%	1,411	24%	4,469	50%	1,457	25%	-46.00	ลดลง
<b>รวมภาคตะวันตก</b>		<b>37.51%</b>	<b>26,605</b>	<b>13,277</b>	<b>13,328</b>	<b>79%</b>	<b>17,291</b>	<b>65%</b>	<b>4,014</b>	<b>30%</b>	<b>17,398</b>	<b>65%</b>	<b>4,122</b>	<b>31%</b>	<b>-108.00</b>	<b>ลดลง</b>
<b>ภาคตะวันออก (6+4)</b>																
25	ขุนด่าน	224	5.00	219	121	54%	137	61%	132	60%	146	65%	141	64%	-9.00	ลดลง
26	คลองสิชล	420	30.00	390	77	18%	119	28%	89	23%	123	29%	93	24%	-4.00	ลดลง
27	บางพระ (3)	117	12.00	105	44	38%	67	57%	55	52%	68	58%	56	53%	-1.00	ลดลง
28	หนองปลาไหล (3)	164	13.75	150	37	23%	139	85%	125	84%	141	86%	127	85%	-2.00	ลดลง
29	ประแสร์ (3)	295	20.00	275	103	35%	214	73%	194	71%	217	74%	197	72%	-3.00	ลดลง
30	มาบประชัน (3)	17	0.72	16	4	22%	5	33%	5	30%	5	33%	4.72	30%	0.01	เพิ่มขึ้น
31	หนองค้อ (3)	21	1.00	20	5	24%	15	69%	14	68%	15	71%	14.26	70%	-0.43	เพิ่มขึ้น
32	ดงกราม (3)	79	3.00	76	30	38%	64	80%	61	79%	65	81%	61.67	81%	-1.13	ลดลง
33	คลองใหญ่ (3)	45	3.00	42	8	18%	26	58%	23	55%	28	63%	25.47	60%	-2.21	ลดลง
34	นวมินทร์จินดา	295	19.00	276	559	189%	185	63%	166	60%	194	66%	175.00	63%	-9.00	ลดลง
<b>รวมภาคตะวันออก</b>		<b>2.37%</b>	<b>1,678</b>	<b>107</b>	<b>1,570</b>	<b>98%</b>	<b>971</b>	<b>58%</b>	<b>864</b>	<b>55%</b>	<b>1,003</b>	<b>60%</b>	<b>895</b>	<b>57%</b>	<b>-31.76</b>	<b>ลดลง</b>
<b>ภาคใต้ (4)</b>																
35	แก่งกระจาน	710	65	645	400	56%	490	69%	425	66%	497	70%	432	67%	-7.00	ลดลง
36	ปราณบุรี	391	18	373	243	62%	326	83%	308	83%	328	84%	310	83%	-2.00	ลดลง
37	รัชชประภา (2)	5,639	1,352	4,287	3,583	64%	3,698	66%	2,346	55%	3,715	66%	2,363	55%	-17.00	ลดลง
38	บางลา (2)	1,454	276	1,178	1,052	72%	1,379	95%	1,103	94%	1,413	97%	1,137	97%	-34.00	ลดลง
<b>รวมภาคใต้</b>		<b>11.55%</b>	<b>8,194</b>	<b>1,711</b>	<b>6,483</b>	<b>52%</b>	<b>5,893</b>	<b>72%</b>	<b>4,182</b>	<b>65%</b>	<b>5,953</b>	<b>73%</b>	<b>4,242</b>	<b>65%</b>	<b>-60.00</b>	<b>ลดลง</b>
<b>รวมทั้งประเทศ</b>		<b>100%(38)</b>	<b>71,090</b>	<b>23,607</b>	<b>47,482</b>	<b>65%</b>	<b>40,924</b>	<b>58%</b>	<b>17,317</b>	<b>36%</b>	<b>30,132</b>	<b>42%</b>	<b>17,768</b>	<b>37%</b>	<b>-451.76</b>	<b>ลดลง</b>

ที่มาข้อมูล : ตารางสรุปสภาพน้ำในอ่างเก็บน้ำขนาดใหญ่ทั่วประเทศ และตารางสรุปสภาพน้ำในอ่างเก็บน้ำภาคตะวันออกเฉียงเหนือ กรมชลประทาน

หมายเหตุ :

- อ่างเก็บน้ำขนาดใหญ่ หมายถึง อ่างเก็บน้ำที่มีความจุตั้งแต่ 100 ล้าน ลบ.ม. ขึ้นไป
- เป็นอ่างเก็บน้ำที่อยู่ในความรับผิดชอบของการไฟฟ้าฝ่ายผลิตแห่งประเทศไทย (10) นอกนั้นอยู่ในความรับผิดชอบของกรมชลประทาน (28)
- เป็นอ่างเก็บน้ำขนาดกลางที่มีความสำคัญต่อการอุตสาหกรรมและการประปา ของลุ่มน้ำชายฝั่งทะเลตะวันออก
- ที่มา : กรมชลประทาน และการไฟฟ้าฝ่ายผลิตแห่งประเทศไทย
- จังหวัดที่มีอ่างเก็บน้ำขนาดใหญ่มีจำนวน 26 จังหวัด ไม่มี 50 จังหวัด

รศ. หมายถึง ระดับเก็บกักของอ่าง



ศูนย์เขล



ศูนย์ป้องกันกักตุนน้ำ กรมทรัพยากรน้ำ

**ลำดับของเขื่อนตามความจุ**

- ศรีนครินทร์
- ภูมิพล
- สิริกิติ์
- วชิราลงกรณ
- รัชชประภา
- อุบลรัตน์
- สิรินธร
- บางลา
- ลำปาว
- ป่าสัก

**ลำดับของเขื่อนตามปริมาณน้ำใช้การได้**

- ภูมิพล
- ศรีนครินทร์
- สิริกิติ์
- วชิราลงกรณ
- รัชชประภา
- ลำปาว
- อุบลรัตน์
- บางลา
- สิรินธร
- ป่าสัก