

1400

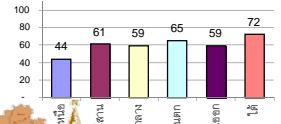
### รายงานสรุปสภาพน้ำในอ่างเก็บน้ำขนาดใหญ่และขนาดกลาง

รายงานสถานการณ์ ณ วันที่ 29 มกราคม 2564

ปริมาณน้ำในอ่างที่ใช้การได้ในสัปดาห์นี้ + มากกว่า / - น้อยกว่า สัปดาห์ก่อน **443.33** ล้าน ลบ.ม.

สรุปสถานการณ์ปริมาณน้ำในอ่างเก็บน้ำที่ใช้ในกิจกรรมทั้งหมดประเทศ มากกว่าปริมาณน้ำที่ไหลเข้าอ่าง เมื่อเทียบกับสัปดาห์ก่อน การใช้น้ำอย่างระมัดระวัง

% ปริมาณน้ำรวมแต่ละภาคปัจจุบัน



เปรียบเทียบปริมาณน้ำรวม  
ของประเทศไทย  
ในปี 64 และ 63

วันที่ 29 มกราคม 2564 เท่ากับ

41,167 ล้าน ลบ.ม. หรือ เท่ากับ

58%

วันที่ 29 มกราคม 2563 เท่ากับ

42,524 ล้าน ลบ.ม. หรือ เท่ากับ

60%

ภาค	สถานการณ์ปริมาณน้ำในอ่าง				ปริมาณน้ำเปลี่ยนแปลง (ล้าน ม.)	สถานะ
	ล่อง (แห่ง)	คงที่ (แห่ง)	เพิ่มขึ้น (แห่ง)	รวม (แห่ง)		
ภาคเหนือ	7	-	-	7	-118.00	ปริมาณน้ำในอ่างเก็บน้ำลดลง
ภาคตะวันออกเฉียงเหนือ	12	-	-	12	-88.00	ปริมาณน้ำในอ่างเก็บน้ำลดลง
ภาคกลาง	3	-	-	3	-38.00	ปริมาณน้ำในอ่างเก็บน้ำลดลง
ภาคตะวันตก	2	-	-	2	-111.00	ปริมาณน้ำในอ่างเก็บน้ำลดลง
ภาคตะวันออก	9	1	-	10	-38.33	ปริมาณน้ำในอ่างเก็บน้ำลดลง
ภาคใต้	4	-	-	4	-50.00	ปริมาณน้ำในอ่างเก็บน้ำลดลง
<b>รวมทั้งประเทศ</b>	<b>37</b>	<b>1</b>	<b>-</b>	<b>38</b>	<b>-443.33</b>	<b>ปริมาณน้ำในอ่างเก็บน้ำลดลง</b>

สรุปสถานการณ์ปริมาณน้ำในอ่างน้ำ

คงที่	1	อ่าง
ลดลง	37	อ่าง
เพิ่มขึ้น	-	อ่าง

ภาค	อ่างเก็บน้ำ	ความจุที่ (ล้าน ม.)	ปริมาณน้ำที่ใช้งานได้ (ล้าน ม.)	ใช้การได้จริง (ล้าน ม.)	ปริมาณน้ำรวม วันที่ 29 มกราคม 2563		ปัจจุบัน วันที่ 29 มกราคม 2564				สัปดาห์ก่อน วันที่ 23 มกราคม 2564				ปริมาณน้ำ + เพิ่มขึ้น (ล้าน ม.)	สถานการณ์ในอ่าง
					ปริมาณน้ำรวม (ล้าน ม.)	%	ปริมาณน้ำรวม (ล้าน ม.)	%	ปริมาณน้ำใช้การได้จริง (ล้าน ม.)	%	ปริมาณน้ำรวม (ล้าน ม.)	%	ปริมาณน้ำใช้การได้จริง (ล้าน ม.)	%		
<b>ภาคเหนือ (7)</b>																
1	ภูมิพล (2)	13,462	3,800	9,662	5,334	40%	5,247	39%	1,447	15%	5,294	39%	1,494	15%	-47.00	ลดลง
2	สิริกิติ์ (2)	9,510	2,850	6,660	4,568	48%	4,914	52%	2,064	31%	4,996	53%	2,146	32%	-82.00	ลดลง
3	แม่งัด	265	12	253	139	52%	132	50%	120	47%	133	50%	121	48%	-1.00	ลดลง
4	แม่งาว	263	14	249	73	28%	94	36%	80	32%	99	38%	85	34%	-5.00	ลดลง
5	กัวลม	106	3	103	54	51%	66	62%	63	61%	67	63%	64	62%	-1.00	ลดลง
6	กัวลอม	170	6	164	96	56%	71	42%	65	40%	73	43%	67	41%	-2.00	ลดลง
7	แควน้อย	939	43	896	391	42%	379	40%	336	38%	384	41%	341	38%	-5.00	ลดลง
	แม่เม็ก	110	16	94	32	29%	41	37%	25	27%	42	38%	26	28%	-1.00	ลดลง
<b>รวมภาคเหนือ</b>		<b>34.85%</b>	<b>24,825</b>	<b>6,744</b>	<b>18,081</b>	<b>43%</b>	<b>10,944</b>	<b>44%</b>	<b>4,200</b>	<b>23%</b>	<b>11,088</b>	<b>45%</b>	<b>4,318</b>	<b>24%</b>	<b>-118.00</b>	<b>ลดลง</b>
<b>ภาคตะวันออกเฉียงเหนือ (12)</b>																
8	ห้วยหลวง	136	7	129	53	39%	52	38%	45	35%	54	40%	47	36%	-2.00	ลดลง
9	น้ำจืด	520	45	475	255	49%	217	42%	172	36%	221	43%	176	37%	-4.00	ลดลง
10	น้ำพอง (2)	165	8	157	86	52%	85	52%	77	49%	86	52%	78	50%	-1.00	ลดลง
11	จันทบุรี (2)	164	37	127	44	27%	134	82%	97	76%	135	82%	98	77%	-1.00	ลดลง
12	อุบลรัตน์ (2)	2,431	581	1,850	453	19%	1,355	56%	774	42%	1,382	57%	801	43%	-27.00	ลดลง
13	ลำปาว	1,980	100	1,880	1,240	63%	847	43%	747	40%	870	44%	770	41%	-23.00	ลดลง
14	ลำตะคอง	314	22	292	140	45%	322	103%	300	103%	326	104%	304	104%	-4.00	ลดลง
15	ลำพระเพลิง	155	1	154	20	13%	142	92%	141	92%	147	95%	146	95%	-5.00	ลดลง
16	มูลน	141	7	134	46	33%	135	96%	128	96%	137	97%	130	97%	-2.00	ลดลง
17	ลำแซะ	275	7	268	70	25%	215	78%	208	78%	221	80%	214	80%	-6.00	ลดลง
18	ลำน้ำจืด	121	3	118	22	18%	94	78%	91	77%	95	79%	92	78%	-1.00	ลดลง
19	สิรินธร (2)	1,966	831	1,135	1,611	82%	1,533	78%	702	62%	1,545	79%	714	63%	-12.00	ลดลง
<b>รวมภาคตะวันออกเฉียงเหนือ</b>		<b>11.80%</b>	<b>8,369</b>	<b>1,649</b>	<b>6,720</b>	<b>48%</b>	<b>5,131</b>	<b>61%</b>	<b>3,482</b>	<b>52%</b>	<b>5,217</b>	<b>62%</b>	<b>3,570</b>	<b>53%</b>	<b>-88.00</b>	<b>ลดลง</b>
<b>ภาคกลาง (3)</b>																
20	ป่าสักชลสิทธิ์	960	3	957	198	21%	556	58%	553	58%	578	60%	575	60%	-22.00	ลดลง
21	น้ำเสลา	160	17	143	36	23%	84	53%	67	47%	99	62%	82	57%	-15.00	ลดลง
22	กระเสียว	299	99	200	60	20%	196	66%	97	49%	197	66%	98	49%	-1.00	ลดลง
<b>รวมภาคกลาง</b>		<b>1.92%</b>	<b>1,419</b>	<b>119</b>	<b>1,300</b>	<b>21%</b>	<b>836</b>	<b>59%</b>	<b>717</b>	<b>51%</b>	<b>874</b>	<b>62%</b>	<b>755</b>	<b>58%</b>	<b>-38.00</b>	<b>ลดลง</b>
<b>ภาคตะวันตก (2)</b>																
23	ศรีนครินทร์ (2)	17,745	10,265	7,480	14,633	82%	12,899	73%	2,634	35%	12,964	73%	2,699	36%	-65.00	ลดลง
24	วชิราลงกรณ (2)	8,860	3,012	5,848	6,553	74%	4,446	50%	1,434	25%	4,492	51%	1,480	25%	-46.00	ลดลง
<b>รวมภาคตะวันตก</b>		<b>37.51%</b>	<b>26,605</b>	<b>13,277</b>	<b>13,328</b>	<b>80%</b>	<b>17,344</b>	<b>65%</b>	<b>4,068</b>	<b>31%</b>	<b>17,456</b>	<b>66%</b>	<b>4,179</b>	<b>31%</b>	<b>-111.00</b>	<b>ลดลง</b>
<b>ภาคตะวันออก (6+4)</b>																
25	ขุนด่าน	224	5.00	219	124	55%	142	63%	137	63%	153	68%	148	68%	-11.00	ลดลง
26	คลองสิชล	420	30.00	390	80	19%	120	29%	90	23%	129	31%	99	25%	-9.00	ลดลง
27	บางพระ (3)	117	12.00	105	45	38%	68	58%	56	53%	69	59%	57	54%	-1.00	ลดลง
28	หนองปลาไหล (3)	164	13.75	150	39	24%	141	86%	127	85%	143	87%	129	86%	-2.00	ลดลง
29	ประแสร์ (3)	295	20.00	275	104	35%	215	73%	195	71%	218	74%	198	72%	-3.00	ลดลง
30	มาบประชัน (3)	17	0.72	16	4	22%	5	33%	5	30%	5	33%	4.72	30%	-	คงที่
31	หนองค้อ (3)	21	1.00	20	5	25%	15	70%	14	69%	15	72%	14.46	71%	-0.39	ลดลง
32	ดงกราม (3)	79	3.00	76	31	39%	64	81%	61	80%	66	82%	62.50	82%	-1.24	ลดลง
33	คลองใหญ่ (3)	45	3.00	42	8	19%	27	60%	24	57%	30	66%	27.01	64%	-2.69	ลดลง
34	นวมินทร์จินดา	295	19.00	276	573	194%	190	64%	171	62%	198	67%	179.00	65%	-8.00	ลดลง
<b>รวมภาคตะวันออก</b>		<b>2.37%</b>	<b>1,678</b>	<b>107</b>	<b>1,570</b>	<b>60%</b>	<b>988</b>	<b>59%</b>	<b>881</b>	<b>56%</b>	<b>1,026</b>	<b>61%</b>	<b>919</b>	<b>59%</b>	<b>-38.33</b>	<b>ลดลง</b>
<b>ภาคใต้ (4)</b>																
35	แก่งกระจาน	710	65	645	404	57%	494	70%	429	67%	500	70%	435	67%	-6.00	ลดลง
36	ปราณบุรี	391	18	373	246	63%	327	84%	309	83%	331	85%	313	84%	-4.00	ลดลง
37	รัชชประภา (2)	5,639	1,352	4,287	3,598	64%	3,705	66%	2,353	55%	3,716	66%	2,364	55%	-11.00	ลดลง
38	บางลา (2)	1,454	276	1,178	1,058	73%	1,397	96%	1,121	95%	1,426	98%	1,150	98%	-29.00	ลดลง
<b>รวมภาคใต้</b>		<b>11.55%</b>	<b>8,194</b>	<b>1,711</b>	<b>6,483</b>	<b>65%</b>	<b>5,923</b>	<b>72%</b>	<b>4,212</b>	<b>65%</b>	<b>5,973</b>	<b>73%</b>	<b>4,262</b>	<b>66%</b>	<b>-50.00</b>	<b>ลดลง</b>
<b>รวมทั้งประเทศ</b>		<b>100%(38)</b>	<b>71,090</b>	<b>23,607</b>	<b>47,482</b>	<b>60%</b>	<b>41,167</b>	<b>58%</b>	<b>17,560</b>	<b>37%</b>	<b>30,132</b>	<b>42%</b>	<b>18,003</b>	<b>38%</b>	<b>-443.33</b>	<b>ลดลง</b>

ที่มาข้อมูล : ตารางสรุปสภาพน้ำในอ่างเก็บน้ำขนาดใหญ่ทั่วประเทศ และตารางสรุปสภาพน้ำในอ่างเก็บน้ำภาคตะวันออกเฉียงเหนือ กรมชลประทาน

หมายเหตุ :

- อ่างเก็บน้ำขนาดใหญ่ หมายถึง อ่างเก็บน้ำที่มีความจุตั้งแต่ 100 ล้าน ลบ.ม. ขึ้นไป
- เป็นอ่างเก็บน้ำอยู่ในความรับผิดชอบของการไฟฟ้าฝ่ายผลิตแห่งประเทศไทย(10) นอกนั้นอยู่ในความรับผิดชอบของกรมชลประทาน (28)
- เป็นอ่างเก็บน้ำขนาดกลางที่มีความสำคัญต่อการอุตสาหกรรมและการประปา ของลุ่มน้ำชายฝั่งทะเลตะวันออก
- ที่มา : กรมชลประทาน และการไฟฟ้าฝ่ายผลิตแห่งประเทศไทย
- จังหวัดที่มีอ่างเก็บน้ำขนาดใหญ่มีจำนวน 26 จังหวัด ไม่มี 50 จังหวัด

รศ. นายถึง ระดมเก็บกักของอ่าง



ศูนย์เขล



ศูนย์ป้องกันกักตุนน้ำ กรมทรัพยากรน้ำ

**ลำดับของเขื่อนตามความจุ**

- ศรีนครินทร์
- ภูมิพล
- สิริกิติ์
- วชิราลงกรณ
- รัชชประภา
- อุบลรัตน์
- สิรินธร
- บางลา
- ลำปาว
- ป่าสัก

**ลำดับของเขื่อนตามปริมาณน้ำใช้การได้**

- ภูมิพล
- ศรีนครินทร์
- สิริกิติ์
- วชิราลงกรณ
- รัชชประภา
- ลำปาว
- อุบลรัตน์
- บางลา
- สิรินธร
- ป่าสัก