

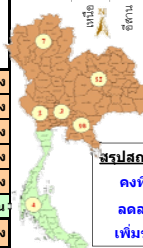
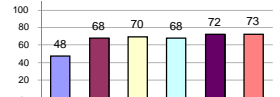
รายงานสรุปสภาพน้ำในอ่างเก็บน้ำขนาดใหญ่และขนาดกลาง

รายงานสถานการณ์ ณ วันที่ 24 ธันวาคม 2563

ปริมาณน้ำในอ่างที่ใช้การได้ในสปีดน้ำ + มากกว่า / - น้อยกว่า สปีดน้ำก่อน 106.50 ล้าน ลบ.ม.

สรุปสถานการณ์ปริมาณน้ำในอ่างเก็บน้ำที่ใช้ในทุกกิจกรรมทั่วประเทศ มากกว่าปริมาณน้ำที่ไหลเข้าอ่าง เมื่อเทียบกับสปีดน้ำที่ห้ามภา การใช้น้ำอย่างระมัดระวัง

% ปริมาณน้ำรวมแต่ละภาคปัจจุบัน



สรุปสถานการณ์ปริมาณน้ำในอ่าง

คงที่	5	อ่าง
ลดลง	31	อ่าง
เพิ่มขึ้น	2	อ่าง

เปรียบเทียบปริมาณน้ำรวม
ปีงบประมาณปัจจุบัน
ปี 63 และ ปี 62

วันที่ 24 ธันวาคม 2563 แห่งกัน

43,652 ล้าน ลบ.ม. หรือ เท่ากัน

61%

วันที่ 24 ธันวาคม 2562 แห่งกัน

45,312 ล้าน ลบ.ม. หรือ เท่ากัน

64%

ภาค อ่างเก็บน้ำ เชื้อน	ความจ ที่ รอก. (ล้าน ม.³)	ปริมาณน้ำ ที่ไม่ได้ (ล้าน ม.³)	ใช้การ ได้จริง (ล้าน ม.³)	ปริมาณน้ำรวม วันที่ 24 ธันวาคม 2562		ปัจจุบัน วันที่ 24 ธันวาคม 2563				สปีดน้ำก่อน วันที่ 18 ธันวาคม 2563				ปริมาณน้ำ + เพิ่มขึ้น (ล้าน ม.³)	สถานการณ์ ในอ่าง	
				%	%	ปริมาณน้ำรวม		ปริมาณน้ำใช้การได้จริง		ปริมาณน้ำรวม		ปริมาณน้ำใช้การได้จริง				
						(ล้าน ม.³)	(ล้าน ม.³)	(ล้าน ม.³)	(ล้าน ม.³)	(ล้าน ม.³)	(ล้าน ม.³)	(ล้าน ม.³)	(ล้าน ม.³)			
ภาคเหนือ (7)																
1	ภูมิพล (2)	13,462	3,800	9,662	5,643	42%	5,523	41%	1,723	18%	5,560	41%	1,760	18%	-37.00	ลดลง
2	สิริกิติ์ (2)	9,510	2,850	6,660	4,903	52%	5,431	57%	2,581	39%	5,497	58%	2,647	40%	-66.00	ลดลง
3	แม่งัด	265	12	253	153	58%	142	54%	130	51%	143	54%	131	52%	-1.00	ลดลง
4	แม่งัด	263	14	249	74	28%	115	44%	101	41%	115	44%	101	41%	-	คงที่
5	กัวลม	106	3	103	58	55%	68	64%	65	63%	69	65%	66	64%	-1.00	ลดลง
6	กัวลอม	170	6	164	109	64%	79	46%	73	45%	80	47%	74	45%	-1.00	ลดลง
7	แควน้อย	939	43	896	448	48%	415	44%	372	42%	424	45%	381	43%	-9.00	ลดลง
	แม่เม็ก	110	16	94	34	31%	43	39%	27	29%	43	39%	27	29%	-	คงที่
	รวมภาคเหนือ	34,85%	24,825	6,744	18,081	46%	11,816	48%	5,072	28%	11,931	48%	5,160	29%	-88.00	ลดลง
ภาคตะวันออกเฉียงเหนือ (12)																
8	ห้วยหลวง	136	7	129	61	45%	59	43%	52	40%	61	45%	54	42%	-2.00	ลดลง
9	น้ำจืด	520	45	475	281	54%	235	45%	190	40%	240	46%	195	41%	-5.00	ลดลง
10	น้ำพอง (2)	165	8	157	89	54%	88	53%	80	51%	88	53%	80	51%	-	คงที่
11	จันทบุรี (2)	164	37	127	45	27%	151	92%	114	90%	156	95%	119	94%	-5.00	ลดลง
12	อุบลรัตน์ (2)	2,431	581	1,850	503	21%	1,551	64%	970	52%	1,568	65%	987	53%	-17.00	ลดลง
13	ลำปาว	1,980	100	1,880	1,460	71%	958	48%	858	46%	966	49%	866	46%	-8.00	ลดลง
14	ลำตะคอง	314	22	292	157	50%	351	112%	329	113%	355	113%	333	114%	-4.00	ลดลง
15	ลำพระเพลิง	155	1	154	23	15%	154	99%	153	99%	155	100%	154	100%	-1.00	ลดลง
16	มูลน	141	7	134	49	35%	141	100%	134	100%	142	101%	135	101%	-1.00	ลดลง
17	ลำพระเพลิง	275	7	268	87	32%	244	89%	237	88%	243	88%	236	88%	1.00	เพิ่มขึ้น
18	ลำน้ำจันทบุรี	121	3	118	23	19%	100	83%	97	82%	100	83%	97	82%	-	คงที่
19	สิรินธร (2)	1,966	831	1,135	1,739	88%	1,668	85%	837	74%	1,702	87%	871	77%	-34.00	ลดลง
	รวมภาคตะวันออกเฉียงเหนือ	11.80%	8,369	1,649	6,720	54%	5,700	68%	4,051	60%	5,776	69%	4,127	61%	-76.00	ลดลง
ภาคกลาง (3)																
20	ป่าสักชลสิทธิ์	960	3	957	245	26%	679	71%	676	71%	695	72%	692	72%	-16.00	ลดลง
21	ห้วยเสลา	160	17	143	37	23%	110	69%	93	65%	123	77%	106	74%	-13.00	ลดลง
22	กระเสียว	299	99	200	61	20%	200	67%	101	51%	201	67%	102	51%	-1.00	ลดลง
	รวมภาคกลาง	1.92%	1,419	119	1,300	24%	989	70%	870	61%	1,019	72%	900	69%	-30.00	ลดลง
ภาคตะวันตก (2)																
23	ศรีนครินทร์ (2)	17,745	10,265	7,480	15,080	85%	13,251	75%	2,986	40%	13,283	75%	3,018	40%	-32.00	ลดลง
24	วชิราลงกรณ (2)	8,860	3,012	5,848	7,078	80%	4,731	53%	1,719	29%	4,771	54%	1,759	30%	-40.00	ลดลง
	รวมภาคตะวันตก	37.51%	26,605	13,277	13,328	83%	17,982	68%	4,705	35%	18,054	68%	4,777	36%	-72.00	ลดลง
ภาคตะวันออก (6+4)																
25	ขุนด่าน	224	5.00	219	166	74%	206	92%	201	92%	217	97%	212	97%	-11.00	ลดลง
26	คลองสียัด	420	30.00	390	111	26%	165	39%	135	35%	174	41%	144	37%	-9.00	ลดลง
27	บางพระ (3)	117	12.00	105	55	47%	78	67%	66	63%	80	68%	68	65%	-2.00	ลดลง
28	หนองปลาไหล (3)	164	13.75	150	64	39%	162	99%	148	99%	165	101%	151	101%	-3.00	ลดลง
29	ประแสร์ (3)	295	20.00	275	128	43%	230	78%	210	76%	231	78%	211	77%	-1.00	ลดลง
30	มาบประชัน (3)	17	0.72	16	5	29%	6	35%	5	32%	6	35%	5.13	32%	-0.06	ลดลง
31	หนองคล้า (3)	21	1.00	20	6	29%	18	82%	17	81%	18	84%	16.90	83%	-0.36	ลดลง
32	ดงกราม (3)	79	3.00	76	35	44%	71	90%	68	89%	72	91%	69.40	91%	-1.22	ลดลง
33	คลองใหญ่ (3)	45	3.00	42	11	25%	45	98%	42	98%	48	105%	44.56	105%	-2.86	ลดลง
34	เขมด้นทรนิงลา	295	19.00	276	751	255%	228	77%	209	76%	232	79%	213.00	77%	-4.00	ลดลง
	รวมภาคตะวันออก	2.37%	1,678	107	1,570	79%	1,208	72%	1,101	70%	1,243	74%	1,135	72%	-34.50	ลดลง
ภาคใต้ (4)																
35	แก่งกระจาน	710	65	645	454	64%	526	74%	461	71%	531	75%	466	72%	-5.00	ลดลง
36	ปราณบุรี	391	18	373	270	69%	357	91%	339	91%	357	91%	339	91%	-	คงที่
37	รัชชประภา (2)	5,639	1,352	4,287	3,761	67%	3,754	67%	2,402	56%	3,754	67%	2,402	56%	-	คงที่
38	บางลา (2)	1,454	276	1,178	1,055	73%	1,319	91%	1,043	89%	1,120	77%	844	72%	199.00	เพิ่มขึ้น
	รวมภาคใต้	11.55%	8,194	1,711	6,483	68%	5,956	73%	4,245	65%	5,762	70%	4,051	62%	194.00	เพิ่มขึ้น
	รวมทั้งประเทศ	100%(38)	71,090	23,607	47,482	64%	43,652	61%	20,044	42%	30,132	42%	20,150	42%	-106.50	ลดลง

ที่มาข้อมูล : ตารางสรุปสภาพน้ำในอ่างเก็บน้ำขนาดใหญ่ทั่วประเทศ และตารางสรุปสภาพน้ำในอ่างเก็บน้ำภาคตะวันออกเฉียงเหนือ กรมชลประทาน

หมายเหตุ :

- อ่างเก็บน้ำขนาดใหญ่ หมายถึง อ่างเก็บน้ำที่มีความจุตั้งแต่ 100 ล้าน ลบ.ม. ขึ้นไป
- เป็นอ่างเก็บน้ำอยู่ในความรับผิดชอบของการไฟฟ้าฝ่ายผลิตแห่งประเทศไทย(10) นอกนั้นอยู่ในความรับผิดชอบของกรมชลประทาน (28)
- เป็นอ่างเก็บน้ำขนาดกลางที่มีความสำคัญต่อการอุตสาหกรรมและการประปา ของลุ่มน้ำชายฝั่งทะเลตะวันออก
- ที่มา : กรมชลประทาน และการไฟฟ้าฝ่ายผลิตแห่งประเทศไทย
- จังหวัดที่มีอ่างเก็บน้ำขนาดใหญ่มีจำนวน 26 จังหวัด ไม่มี 50 จังหวัด

รศ. นายรังสรรค์ เกษมศักดิ์



ศูนย์เขล



ศูนย์ป้องกันกักตุนน้ำ กรมทรัพยากรน้ำ

ลำดับของเขื่อนตามความจ

- ศรีนครินทร์
- ภูมิพล
- สิริกิติ์
- วชิราลงกรณ
- รัชชประภา
- อุบลรัตน์
- สิรินธร
- บางลา
- ลำปาว
- ป่าสัก

ลำดับของเขื่อนตามปริมาณน้ำใช้การได้

- ภูมิพล
- ศรีนครินทร์
- สิริกิติ์
- วชิราลงกรณ
- รัชชประภา
- ลำปาว
- อุบลรัตน์
- บางลา
- สิรินธร
- ป่าสัก