

รายงานสถานการณ์น้ำลุ่มน้ำทะเลสาบสงขลา

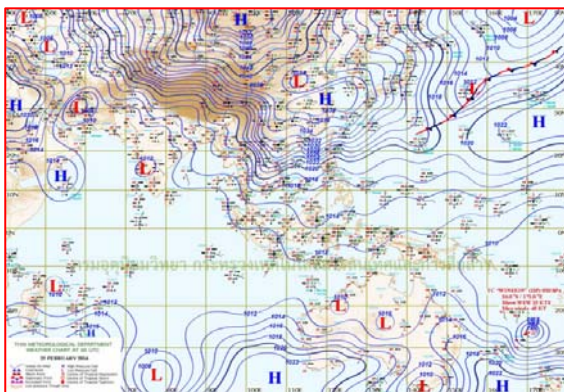
วันที่ 25 กุมภาพันธ์ 2559

1) สภาพภูมิอากาศ

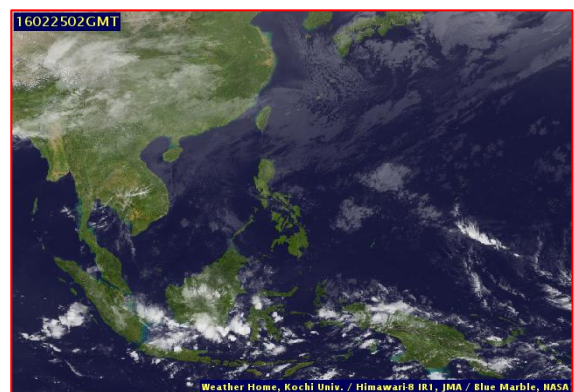
ลักษณะอากาศทั่วไป (ที่มา: กรมอุตุนิยมวิทยา)

บริเวณความกดอากาศสูงกำลังแรงจากประเทศจีนแผ่ลงมาปกคลุมบริเวณประเทศไทยตอนบนและทะเลจีนใต้แล้ว คาดว่าจะแผ่ลงมาปกคลุมถึงวันที่ 27 กุมภาพันธ์ 2559 ลักษณะเช่นนี้ทำให้บริเวณประเทศไทยตอนบนมีอากาศเย็นถึงหนาวโดยทั่วไปและมีลมกระโชกแรงบางพื้นที่ โดยภาคตะวันออกเฉียงเหนือ อุณหภูมิจะลดลง 6-8 องศาเซลเซียส ส่วนภาคเหนือ ภาคกลาง และภาคตะวันออก อุณหภูมิจะลดลง 4-8 องศาเซลเซียส ขอให้ประชาชนดูแลสุขภาพเนื่องจากสภาพอากาศที่เปลี่ยนแปลงไว้ด้วย สำหรับมรสุมตะวันออกเฉียงเหนือที่พัดปกคลุมอ่าวไทยและภาคใต้มีกำลังแรง ทำให้อ่าวไทยตอนล่างตั้งแต่จังหวัดชุมพรลงไปมีคลื่นสูง 2-4 เมตร ขอให้ประชาชนที่อาศัยบริเวณชายฝั่งระวังอันตรายจากคลื่นลมแรงที่ซัดเข้าหาฝั่ง ส่วนชาวเรือเดินเรือด้วยความระมัดระวัง เรือเล็กควรงดออกจากฝั่งช่วงวันที่ 25-27 กุมภาพันธ์ 2559 นี้ไว้ด้วย

สภาพอากาศภาคใต้ฝั่งตะวันออก มีเมฆบางส่วน กับมีฝนฟ้าคะนองบางแห่ง ร้อยละ 10 ของพื้นที่ ผลคาดการณ์ปริมาณน้ำฝนล่วงหน้า 1-7 วัน คาดว่า ในช่วงวันที่ 24-27 ก.พ. มีฝนฟ้าคะนองเป็นแห่งๆ ร้อยละ 20-30 ของพื้นที่ ส่วนมากทางตอนล่างของภาค ส่วนในช่วงวันที่ 28 ก.พ.-1 มี.ค. มีฝนฟ้าคะนองบางแห่งถึงเป็นแห่งๆ ร้อยละ 10-20 ของพื้นที่



แผนที่อากาศ วันที่ 25 ก.พ. 2559 เวลา 07.00 น.



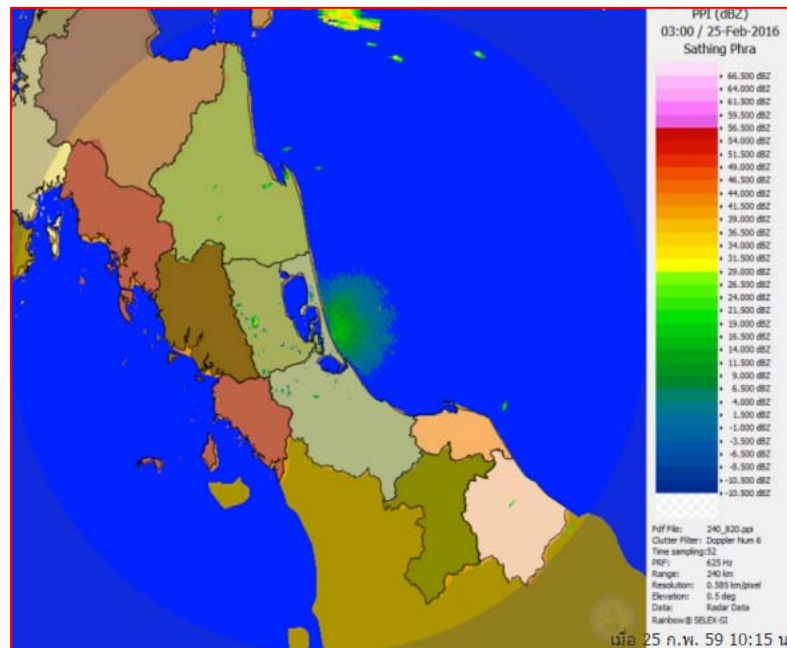
ภาพถ่ายจากดาวเทียม วันที่ 25 ก.พ. 2559

2) สถานการณ์ฝน

จากข้อมูลสถานการณ์ฝนในพื้นที่ลุ่มน้ำทะเลสาบสงขลาของวันที่ 25 กุมภาพันธ์ 2559 จากกรมอุตุนิยมวิทยา กรมชลประทาน และสถาบันสารสนเทศทรัพยากรน้ำและการเกษตร (องค์การมหาชน) พบว่าไม่มีฝนตกในพื้นที่

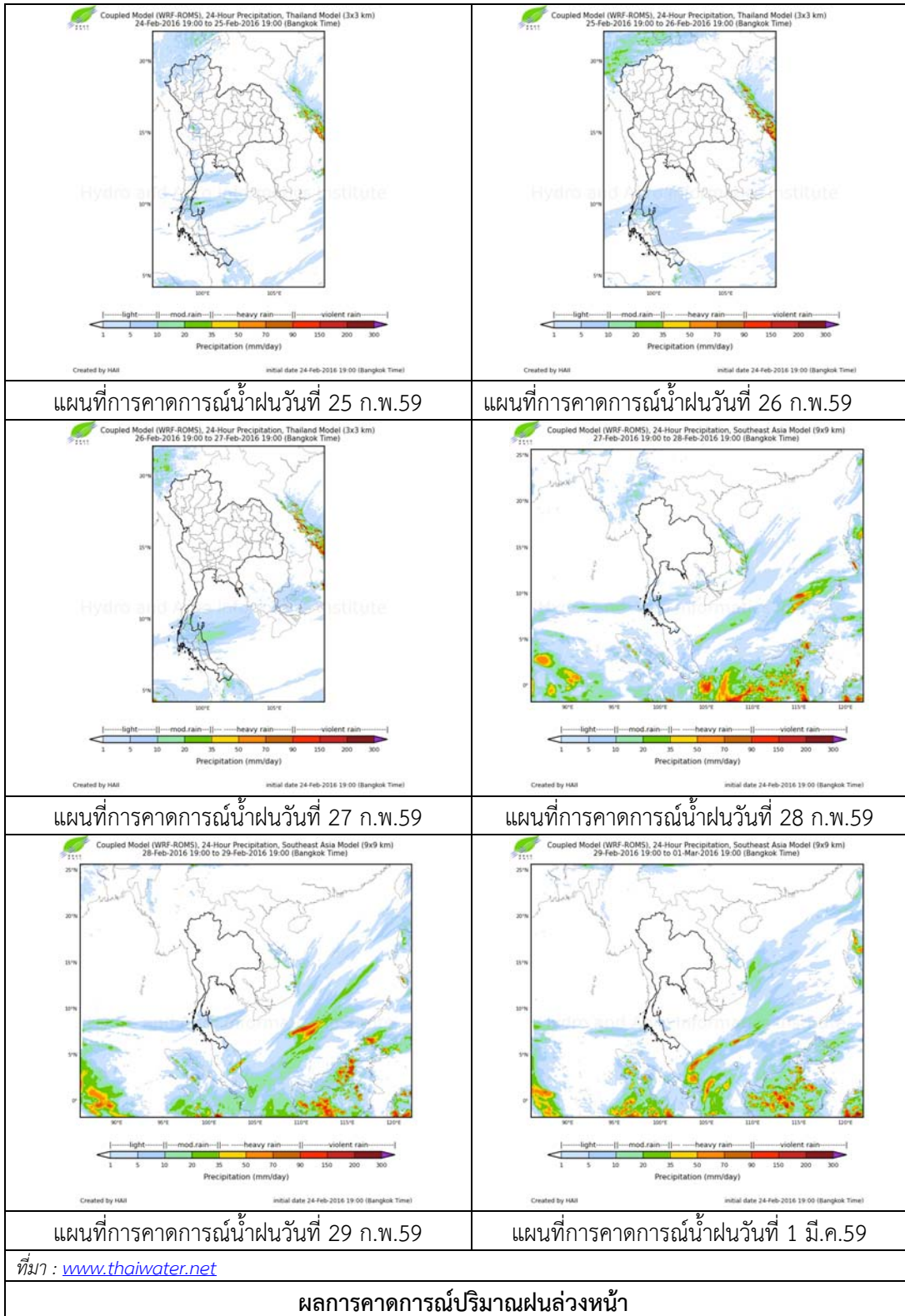
ข้อมูลสถานการณ์ฝนในพื้นที่ลุ่มน้ำทะเลสาบสงขลา ณ วันที่ 25 กุมภาพันธ์ 2559 เวลา 07.00 น.

ลำดับ	สถานี	25 ก.พ. 2559
1	อ.ศรีนครินทร์ จ.พัทลุง	0.0
2	ต.บ้านพร้าว อ.ป่าพะยอม จ.พัทลุง	0.0
3	ต.คลองทรายขาว อ.งหรา จ.พัทลุง	0.0
4	อ.ตะโหมด จ.พัทลุง	0.0
5	ศูนย์อุทกวิทยา อ.เมือง จ.พัทลุง	0.0
6	ต.เขาพระ อ.รัตภูมิ จ.สงขลา	0.0
7	ต.พิจิตร อ.นาหม่อม จ.สงขลา	0.0
8	บ้านทุ่งปราบ อ.สะเดา จ.สงขลา	0.0
9	หาดใหญ่ ต.คลองหอยโข่ง อ.หาดใหญ่ จ.สงขลา	0.0
10	ต.บ่อยาง อ.เมือง จ.สงขลา	0.0



ภาพเรดาร์ตรวจอากาศ “สทิงพระ” ณ วันที่ 25 กุมภาพันธ์ 2559 (ที่มา : กรมอุตุนิยมวิทยา)

สถานการณ์น้ำฝน



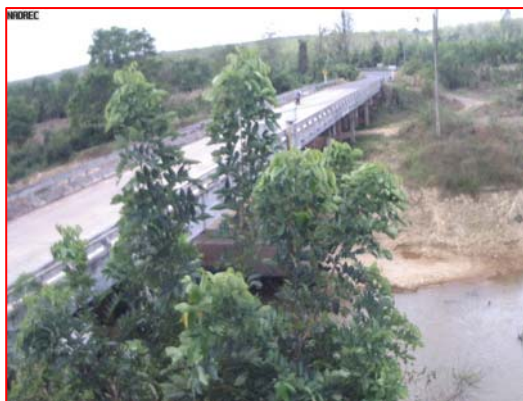
3) ข้อมูลปริมาณน้ำในลำน้ำ

ลุ่มน้ำทะเลสาบสงขลา ปัจจุบันสถานการณ์น้ำในลำน้ำโดยทั่วไปยังคงอยู่ในภาวะปกติ (ระดับน้ำต่ำกว่าระดับตลิ่งต่ำสุด) ระดับน้ำในลำน้ำส่วนใหญ่มีแนวโน้มลดลง/ทรงตัว

สถานการณ์น้ำท่า (21 - 25 ก.พ. 2559 ที่มา: กรมชลประทาน)

สถานี	แม่น้ำ	อำเภอ	จังหวัด	ระดับ	อาทิตย์	จันทร์	อังคาร	พุธ	พฤหัสบดี
				ตลิ่ง	21	22	23	24	25
				ปริมาณ	ก.พ.	ก.พ.	ก.พ.	ก.พ.	ก.พ.
				น้ำ(ลบ.					
				ม./ว.)					
X.170	คลองลำ	ศรีนครินทร์	พัทลุง	25.20	20.32	20.32	20.31	20.31	20.30
				580	5.20	5.20	4.95	4.95	4.70
X.265	คลองน่วย	เมือง	พัทลุง	8.00	6.50	6.95	6.90	6.92	6.90
				7	0.10	1.05	0.90	0.96	0.90
X.174	คลองหวัะ	หาดใหญ่	สงขลา	8.88	4.50	4.50	4.40	4.49	4.49
				388	1.75	1.75	1.00	1.68	1.68
X.173A	คลองอู่	สะเดา	สงขลา	15.90	9.49	9.48	9.47	9.47	9.45
				258	0.68	0.60	0.53	0.53	0.38
X.90	คลองอู่	คลองหอย	สงขลา	8.00	2.88	2.85	2.80	2.75	2.74
				580	16.00	14.50	12.00	9.50	9.00
X.44	คลองอู่	หาดใหญ่	สงขลา	7.40	0.28	0.34	0.27	0.27	0.35
				582	9.10	10.30	8.90	8.90	10.50

สถานีบ้านม่วงก๊อง - อ.สะเดา จ.สงขลา
(ลุ่มน้ำทะเลสาบสงขลา)



สถานีสะพานบ้านบางศาลา - ต.บ้านพรุ อ.หาดใหญ่ จ.สงขลา
(ลุ่มน้ำทะเลสาบสงขลา)



ปริมาณน้ำในลำน้ำของคลองต่างๆในพื้นที่ลุ่มน้ำทะเลสาบสงขลา

สถานีบ้านหาดใหญ่ใน - ต.หาดใหญ่ อ.หาดใหญ่ จ.สงขลา
(ลุ่มน้ำทะเลสาบสงขลา)



ปริมาณน้ำในลำน้ำของคลองต่างๆในพื้นที่ลุ่มน้ำทะเลสาบสงขลา