

1400

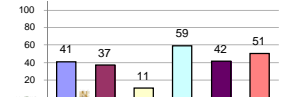
### รายงานสรุปสภาพน้ำในอ่างเก็บน้ำขนาดใหญ่และขนาดกลาง

รายงานสถานการณ์ ณ วันที่ 8 กันยายน 2563

ปริมาณน้ำในอ่างที่ใช้การได้ในสัปดาห์นี้ + มากกว่า / - น้อยกว่า สัปดาห์ก่อน 136.44 ล้าน ลบ.ม.

สรุปสถานการณ์ปริมาณน้ำในอ่างเก็บน้ำที่ขึ้นทุกกิจกรรมทั่วประเทศ น้อยกว่าปริมาณน้ำที่ไหลเข้าอ่าง เมื่อเทียบกับสัปดาห์ที่ผ่านมา สถานการณ์อยู่ระหว่างเก็บกักน้ำ

% ปริมาณน้ำรวมแต่ละภาคปัจจุบัน



สรุปสถานการณ์ปริมาณน้ำในอ่างน้ำ

คงที่	4	อ่าง
ลดลง	11	อ่าง
เพิ่มขึ้น	23	อ่าง

เปรียบเทียบปริมาณน้ำรวม  
ประเทศไทยปัจจุบัน  
กับปี 62 และ ปี 63

วันที่ 8 กันยายน 2563 เท่ากับ

34,104 ล้าน ลบ.ม. หรือ เท่ากับ

48%

วันที่ 8 กันยายน 2562 เท่ากับ

44,667 ล้าน ลบ.ม. หรือ เท่ากับ

63%

ภาค	สถานการณ์ปริมาณน้ำในอ่าง				ปริมาณน้ำ เปลี่ยนแปลง (ล้าน ม.³)	สถานะ
	ลดลง (แห่ง)	คงที่ (แห่ง)	เพิ่มขึ้น (แห่ง)	รวม (แห่ง)		
ภาคเหนือ	3	-	4	7	77.00	ปริมาณน้ำในอ่างเก็บน้ำเพิ่มขึ้น
ภาคตะวันออกเฉียงเหนือ	3	3	6	12	10.00	ปริมาณน้ำในอ่างเก็บน้ำเพิ่มขึ้น
ภาคกลาง	1	1	1	3	37.00	ปริมาณน้ำในอ่างเก็บน้ำเพิ่มขึ้น
ภาคตะวันออก	-	-	2	2	32.00	ปริมาณน้ำในอ่างเก็บน้ำเพิ่มขึ้น
ภาคตะวันออกเฉียงเหนือ	-	-	10	10	32.44	ปริมาณน้ำในอ่างเก็บน้ำเพิ่มขึ้น
ภาคใต้	4	-	-	4	-52.00	ปริมาณน้ำในอ่างเก็บน้ำลดลง
<b>รวมทั้งประเทศ</b>	<b>11</b>	<b>4</b>	<b>23</b>	<b>38</b>	<b>136.44</b>	<b>ปริมาณน้ำในอ่างเก็บน้ำเพิ่มขึ้น</b>

ภาค อ่างเก็บน้ำ เชื่อม	ความจ ที่ รอก. (ล้าน ม.³)	ปริมาณน้ำ ที่ใช้งานได้ (ล้าน ม.³)	ใช้การ ได้จริง (ล้าน ม.³)	ปริมาณน้ำรวม		ปัจจุบัน วันที่ 8 กันยายน 2563				สัปดาห์ก่อน วันที่ 2 กันยายน 2563				ปริมาณน้ำ + เพิ่มขึ้น (ล้าน ม.³)	สถานการณ์ ในอ่าง	
				วันที่ 8 กันยายน 2562	%	ปริมาณน้ำรวม		ปริมาณน้ำใช้การได้จริง		ปริมาณน้ำรวม		ปริมาณน้ำใช้การได้จริง				
						(ล้าน ม.³)	%	(ล้าน ม.³)	%	(ล้าน ม.³)	%	(ล้าน ม.³)	%			
<b>ภาคเหนือ (7)</b>																
1	ภูมิพล (2)	13,462	3,800	9,662	5,379	40%	4,516	34%	716	7%	4,474	33%	674	7%	42.00	เพิ่มขึ้น
2	สิริกิติ์ (2)	9,510	2,850	6,660	5,217	55%	5,011	53%	2,161	32%	4,970	52%	2,120	32%	41.00	เพิ่มขึ้น
3	แม่งัด	265	12	253	140	53%	122	46%	110	43%	121	46%	109	43%	1.00	เพิ่มขึ้น
4	แม่งวด	263	14	249	77	29%	105	40%	91	37%	107	41%	93	37%	-2.00	ลดลง
5	กัวลม	106	3	103	65	61%	58	55%	55	53%	64	60%	61	59%	-6.00	ลดลง
6	กัวคอง	170	6	164	111	65%	94	55%	88	54%	92	54%	86	52%	2.00	เพิ่มขึ้น
7	แควน้อย	939	43	896	424	45%	264	28%	221	25%	274	29%	231	26%	-10.00	ลดลง
	แม่จอก	110	16	94	37	34%	25	23%	9	10%	25	23%	9	10%	-	คงที่
	<b>รวมภาคเหนือ</b>	<b>34,85%</b>	<b>24,825</b>	<b>6,744</b>	<b>18,081</b>	<b>46%</b>	<b>10,195</b>	<b>41%</b>	<b>3,451</b>	<b>19%</b>	<b>10,126</b>	<b>41%</b>	<b>3,374</b>	<b>19%</b>	<b>77.00</b>	<b>เพิ่มขึ้น</b>
<b>ภาคตะวันออกเฉียงเหนือ (12)</b>																
8	ห้วยหลวง	136	7	129	75	55%	44	32%	37	29%	43	32%	36	28%	1.00	เพิ่มขึ้น
9	น้ำจืด	520	45	475	324	62%	236	45%	191	40%	234	45%	189	40%	2.00	เพิ่มขึ้น
10	น้ำพอง (2)	165	8	157	82	50%	54	33%	46	29%	51	31%	43	27%	3.00	เพิ่มขึ้น
11	จุฬารัตน์ (2)	164	37	127	49	30%	55	34%	18	14%	58	35%	21	17%	-3.00	ลดลง
12	ลูนารัตน์ (2)	2,431	581	1,850	606	25%	460	19%	-	0%	456	19%	-	0%	-	คงที่
13	ลำปาว	1,980	100	1,880	1,386	70%	777	39%	677	36%	770	39%	670	36%	7.00	เพิ่มขึ้น
14	ลำตะคอง	314	22	292	157	50%	99	32%	77	26%	95	30%	73	25%	4.00	เพิ่มขึ้น
15	ลำพระเพลิง	155	1	154	25	16%	42	27%	41	27%	44	28%	43	28%	-2.00	ลดลง
16	มูลน	141	7	134	38	27%	27	19%	20	15%	27	19%	20	15%	-	คงที่
17	ลำแพระ	275	7	268	69	25%	44	16%	37	14%	49	18%	42	16%	-5.00	ลดลง
18	ลำน้ำจืด	121	3	118	14	12%	20	17%	17	14%	20	17%	17	14%	-	คงที่
19	สิรินธร (2)	1,966	831	1,135	1,848	94%	1,235	63%	404	36%	1,232	63%	401	35%	3.00	เพิ่มขึ้น
	<b>รวมภาค ดอน.</b>	<b>11.80%</b>	<b>8,369</b>	<b>1,649</b>	<b>6,720</b>	<b>56%</b>	<b>3,092</b>	<b>37%</b>	<b>1,565</b>	<b>23%</b>	<b>3,078</b>	<b>37%</b>	<b>1,555</b>	<b>23%</b>	<b>10.00</b>	<b>เพิ่มขึ้น</b>
<b>ภาคกลาง (3)</b>																
20	ป่าสักชลสิทธิ์	960	3	957	228	24%	67	7%	64	7%	72	8%	69	7%	-5.00	ลดลง
21	ห้วยเสลา	160	17	143	36	23%	33	21%	16	11%	31	19%	14	10%	2.00	เพิ่มขึ้น
22	กระเสียว	299	99	200	65	22%	60	20%	-	0%	58	19%	-	0%	-	คงที่
	<b>รวมภาคกลาง</b>	<b>1.92%</b>	<b>1,419</b>	<b>119</b>	<b>1,300</b>	<b>23%</b>	<b>155</b>	<b>11%</b>	<b>80</b>	<b>6%</b>	<b>162</b>	<b>11%</b>	<b>43</b>	<b>3%</b>	<b>37.00</b>	<b>เพิ่มขึ้น</b>
<b>ภาคตะวันออก (2)</b>																
23	ศรีนครินทร์ (2)	17,745	10,265	7,480	14,600	82%	11,898	67%	1,633	22%	11,875	67%	1,610	22%	23.00	เพิ่มขึ้น
24	วชิราลงกรณ (2)	8,860	3,012	5,848	7,565	85%	3,913	44%	901	15%	3,904	44%	892	15%	9.00	เพิ่มขึ้น
	<b>รวมภาคตะวันออก</b>	<b>37.51%</b>	<b>26,605</b>	<b>13,277</b>	<b>13,328</b>	<b>83%</b>	<b>15,811</b>	<b>59%</b>	<b>2,534</b>	<b>19%</b>	<b>15,779</b>	<b>59%</b>	<b>2,502</b>	<b>19%</b>	<b>32.00</b>	<b>เพิ่มขึ้น</b>
<b>ภาคตะวันออก (6+4)</b>																
25	ขุนด่าน	224	5.00	219	118	53%	125	56%	120	55%	118	53%	113	52%	7.00	เพิ่มขึ้น
26	คลองสิเป็ด	420	30.00	390	55	13%	67	16%	37	9%	65	15%	35	9%	2.00	เพิ่มขึ้น
27	บางพระ (3)	117	12.00	105	44	38%	27	23%	15	14%	22	19%	10	10%	5.00	เพิ่มขึ้น
28	หนองปลาไหล (3)	164	13.75	150	86	53%	133	81%	119	80%	130	79%	116	78%	3.00	เพิ่มขึ้น
29	ประแสร์ (3)	295	20.00	275	127	43%	118	40%	98	36%	109	37%	89	32%	9.00	เพิ่มขึ้น
30	มาบประชัน (3)	17	0.72	16	7	41%	5	30%	4	27%	5	30%	4.18	26%	0.04	เพิ่มขึ้น
31	หนองค้อ (3)	21	1.00	20	6	28%	12	54%	11	52%	11	52%	10.22	50%	0.44	เพิ่มขึ้น
32	ดอกกราย (3)	79	3.00	76	21	27%	54	68%	51	66%	51	64%	47.58	62%	3.15	เพิ่มขึ้น
33	คลองใหญ่ (3)	45	3.00	42	16	36%	37	82%	34	81%	36	78%	32.51	77%	1.81	เพิ่มขึ้น
34	นเขื่อนหริ่ง	295	19.00	276	153	52%	120	41%	101	37%	119	40%	100.00	36%	1.00	เพิ่มขึ้น
	<b>รวมภาคตะวันออก</b>	<b>2.37%</b>	<b>1,678</b>	<b>107</b>	<b>1,570</b>	<b>38%</b>	<b>698</b>	<b>42%</b>	<b>590</b>	<b>38%</b>	<b>665</b>	<b>40%</b>	<b>558</b>	<b>36%</b>	<b>32.44</b>	<b>เพิ่มขึ้น</b>
<b>ภาคใต้ (4)</b>																
35	แก่งกระจาน	710	65	645	595	84%	230	32%	165	26%	234	33%	169	26%	-4.00	ลดลง
36	ปราณบุรี	391	18	373	283	72%	123	31%	105	28%	124	32%	106	28%	-1.00	ลดลง
37	รัชชประภา (2)	5,639	1,352	4,287	3,779	67%	2,837	50%	1,485	35%	2,875	51%	1,523	36%	-38.00	ลดลง
38	บางลา (2)	1,454	276	1,178	760	52%	961	66%	685	58%	970	67%	694	59%	-9.00	ลดลง
	<b>รวมภาคใต้</b>	<b>11.55%</b>	<b>8,194</b>	<b>1,711</b>	<b>6,483</b>	<b>66%</b>	<b>4,152</b>	<b>51%</b>	<b>2,440</b>	<b>38%</b>	<b>4,202</b>	<b>51%</b>	<b>2,492</b>	<b>38%</b>	<b>-52.00</b>	<b>ลดลง</b>
	<b>รวมทั้งประเทศ</b>	<b>100%(38)</b>	<b>71,090</b>	<b>23,607</b>	<b>47,482</b>	<b>63%</b>	<b>34,104</b>	<b>48%</b>	<b>10,660</b>	<b>22%</b>	<b>30,132</b>	<b>42%</b>	<b>10,524</b>	<b>22%</b>	<b>136.44</b>	<b>เพิ่มขึ้น</b>

ที่มาข้อมูล : ตารางสรุปสภาพน้ำในอ่างเก็บน้ำขนาดใหญ่ทั่วประเทศ และตารางสรุปสภาพน้ำในอ่างเก็บน้ำภาคตะวันออก กรมชลประทาน

หมายเหตุ :

- อ่างเก็บน้ำขนาดใหญ่ หมายถึง อ่างเก็บน้ำที่มีความจุตั้งแต่ 100 ล้าน ลบ.ม. ขึ้นไป
- เป็นอ่างเก็บน้ำที่อยู่ในความรับผิดชอบของการไฟฟ้าฝ่ายผลิตแห่งประเทศไทย(10) นอกนั้นอยู่ในความรับผิดชอบของกรมชลประทาน (28)
- เป็นอ่างเก็บน้ำขนาดกลางที่มีความสำคัญต่อการอุตสาหกรรมและการประปา ของลุ่มน้ำชายฝั่งทะเลตะวันออก
- ที่มา : กรมชลประทาน และการไฟฟ้าฝ่ายผลิตแห่งประเทศไทย
- จังหวัดที่มีอ่างเก็บน้ำขนาดใหญ่มีจำนวน 26 จังหวัด ไม่มี 50 จังหวัด

รศ. หมายถึง ระดับเก็บกักของอ่าง



ศูนย์เขล



ศูนย์ป้องกันอุทกภัย กรมทรัพยากรน้ำ

**ลำดับของเขื่อนตามความจ**

- ศรีนครินทร์ 2.ภูมิพล 3.สิริกิติ์ 4.วชิราลงกรณ 5.รัชชประภา
- 6.ลูนารัตน์ 7.สิรินธร 8.บางลา 9.ลำปาว 10.ป่าสัก

**ลำดับของเขื่อนตามปริมาณน้ำใช้การได้**

- ภูมิพล 2.ศรีนครินทร์ 3.สิริกิติ์ 4.วชิราลงกรณ 5.รัชชประภา
- 6.ลำปาว 7.ลูนารัตน์ 8.บางลา 9.สิรินธร 10.ป่าสัก