

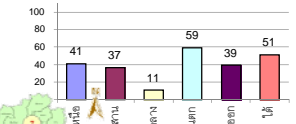


1400

### รายงานสรุปสภาพน้ำในอ่างเก็บน้ำขนาดใหญ่และขนาดกลาง

รายงานสถานการณ์ ณ วันที่ 1 กันยายน 2563

% ปริมาณน้ำรวมแต่ละภาคปัจจุบัน



ปริมาณน้ำในอ่างที่ใช้การได้ในสัปดาห์นี้ + มากกว่า / - น้อยกว่า สัปดาห์ก่อน

346.90 ล้าน ลบ.ม.

สรุปสถานการณ์ปริมาณน้ำในอ่างเก็บน้ำที่ขึ้นในทุกรัฐบาลทั่วประเทศ น้อยกว่าปริมาณน้ำไหลเข้าอ่าง เมื่อเทียบกับสัปดาห์ที่ผ่านมา สถานการณ์อยู่ระหว่างเก็บกักน้ำ

เปรียบเทียบปริมาณน้ำรวม  
ของประเทศไทย  
ในปี 63 และ ปี 62

วันที่ 1 กันยายน 2563 เก็บกัก

33,937 ล้าน ลบ.ม. หรือ เท่ากับ

48%

วันที่ 1 กันยายน 2562 เก็บกัก

41,135 ล้าน ลบ.ม. หรือ เท่ากับ

58%

ภาค	สถานการณ์ปริมาณน้ำในอ่าง				ปริมาณน้ำเปลี่ยนแปลง (ล้าน ม.³)	สถานะ
	ลดลง (แห่ง)	คงที่ (แห่ง)	เพิ่มขึ้น (แห่ง)	รวม (แห่ง)		
ภาคเหนือ	-	-	7	7	274.00	ปริมาณน้ำในอ่างเก็บน้ำเพิ่มขึ้น
ภาคตะวันออกเฉียงเหนือ	1	4	7	12	96.00	ปริมาณน้ำในอ่างเก็บน้ำเพิ่มขึ้น
ภาคกลาง	1	2	-	3	41.00	ปริมาณน้ำในอ่างเก็บน้ำเพิ่มขึ้น
ภาคตะวันออก	1	-	1	2	-11.00	ปริมาณน้ำในอ่างเก็บน้ำลดลง
ภาคตะวันออก	1	3	6	10	15.90	ปริมาณน้ำในอ่างเก็บน้ำเพิ่มขึ้น
ภาคใต้	4	-	-	4	-69.00	ปริมาณน้ำในอ่างเก็บน้ำลดลง
<b>รวมทั้งประเทศ</b>	<b>8</b>	<b>9</b>	<b>21</b>	<b>38</b>	<b>346.90</b>	<b>ปริมาณน้ำในอ่างเก็บน้ำเพิ่มขึ้น</b>

สรุปสถานการณ์ปริมาณน้ำในอ่าง

คงที่	9	อ่าง
ลดลง	8	อ่าง
เพิ่มขึ้น	21	อ่าง

ภาค	อ่างเก็บน้ำ	ความจุที่ (ล้าน ม.³)	ปริมาณน้ำที่ใช้งานได้ (ล้าน ม.³)	ใช้การได้จริง (ล้าน ม.³)	ปริมาณน้ำรวม วันที่ 1 กันยายน 2562		ปัจจุบัน วันที่ 1 กันยายน 2563				สัปดาห์ก่อน วันที่ 26 สิงหาคม 2563				ปริมาณน้ำ + เพิ่มขึ้น (ล้าน ม.³)	สถานการณ์ในอ่าง	
					%	ปริมาณน้ำรวม (ล้าน ม.³)	%	ปริมาณน้ำใช้การได้จริง (ล้าน ม.³)	%	ปริมาณน้ำรวม (ล้าน ม.³)	%	ปริมาณน้ำใช้การได้จริง (ล้าน ม.³)	%				
														ปริมาณน้ำรวม (ล้าน ม.³)			%
<b>ภาคเหนือ (7)</b>																	
1	ภูมิพล (2)	13,462	3,800	9,662	4,930	37%	4,454	33%	654	7%	4,353	32%	553	6%	101.00	เพิ่มขึ้น	
2	สิริกิติ์ (2)	9,510	2,850	6,660	4,764	50%	4,968	52%	2,118	32%	4,832	51%	1,982	30%	136.00	เพิ่มขึ้น	
3	แม่งัด	265	12	253	128	48%	121	46%	109	43%	116	44%	104	41%	5.00	เพิ่มขึ้น	
4	แม่งาว	263	14	249	72	27%	107	41%	93	37%	105	40%	91	37%	2.00	เพิ่มขึ้น	
5	กัวลม	106	3	103	71	67%	64	60%	61	59%	63	59%	60	58%	1.00	เพิ่มขึ้น	
6	กัวคอง	170	6	164	93	55%	91	54%	85	52%	89	52%	83	51%	2.00	เพิ่มขึ้น	
7	แควน้อย	939	43	896	254	27%	274	29%	231	26%	255	27%	212	24%	19.00	เพิ่มขึ้น	
	แม่จอก	110	16	94	35	32%	25	23%	9	10%	24	22%	8	9%	1.00	เพิ่มขึ้น	
<b>รวมภาคเหนือ</b>		<b>34,85%</b>	<b>24,825</b>	<b>6,744</b>	<b>18,081</b>	<b>42%</b>	<b>10,103</b>	<b>41%</b>	<b>3,359</b>	<b>19%</b>	<b>9,837</b>	<b>40%</b>	<b>3,085</b>	<b>17%</b>	<b>274.00</b>	<b>เพิ่มขึ้น</b>	
<b>ภาคตะวันออกเฉียงเหนือ (12)</b>																	
8	ห้วยหลวง	136	7	129	48	35%	43	32%	36	28%	42	31%	35	27%	1.00	เพิ่มขึ้น	
9	น้ำจืด	520	45	475	268	52%	233	45%	188	40%	228	44%	183	39%	5.00	เพิ่มขึ้น	
10	น้ำพอง (2)	165	8	157	67	41%	51	31%	43	27%	48	29%	40	25%	3.00	เพิ่มขึ้น	
11	จุฬารัตน์ (2)	164	37	127	45	27%	57	35%	20	16%	57	35%	20	16%	-	คงที่	
12	ลุมพินี (2)	2,431	581	1,850	549	23%	453	19%	-	0%	429	18%	-	0%	-	คงที่	
13	ลำปาว	1,980	100	1,880	887	45%	766	39%	666	35%	716	36%	616	33%	50.00	เพิ่มขึ้น	
14	ลำตะคอง	314	22	292	145	46%	95	30%	73	25%	94	30%	72	25%	1.00	เพิ่มขึ้น	
15	ลำพระเพลิง	155	1	154	17	11%	45	29%	44	29%	41	26%	40	26%	4.00	เพิ่มขึ้น	
16	มูลขม	141	7	134	33	23%	27	19%	20	15%	27	19%	20	15%	-	คงที่	
17	ลำตะของ	275	7	268	60	22%	49	18%	42	16%	51	19%	44	16%	-2.00	ลดลง	
18	ลำน้ำรอง	121	3	118	14	12%	20	17%	17	14%	20	17%	17	14%	-	คงที่	
19	สิรินธร (2)	1,966	831	1,135	1,395	71%	1,230	63%	399	35%	1,196	61%	365	32%	34.00	เพิ่มขึ้น	
<b>รวมภาค ดอน</b>		<b>11.80%</b>	<b>8,369</b>	<b>1,649</b>	<b>6,720</b>	<b>42%</b>	<b>3,069</b>	<b>37%</b>	<b>1,548</b>	<b>23%</b>	<b>2,948</b>	<b>35%</b>	<b>1,452</b>	<b>22%</b>	<b>96.00</b>	<b>เพิ่มขึ้น</b>	
<b>ภาคกลาง (3)</b>																	
20	ป่าสักชลสิทธิ์	960	3	957	71	7%	66	7%	63	7%	67	7%	64	7%	-1.00	ลดลง	
21	ห้วยเสลา	160	17	143	36	23%	31	19%	14	10%	31	19%	14	10%	-	คงที่	
22	กระเสียว	299	99	200	65	22%	57	19%	-	0%	57	19%	-	0%	-	คงที่	
<b>รวมภาคกลาง</b>		<b>1.92%</b>	<b>1,419</b>	<b>119</b>	<b>1,300</b>	<b>12%</b>	<b>155</b>	<b>11%</b>	<b>77</b>	<b>5%</b>	<b>155</b>	<b>11%</b>	<b>36</b>	<b>3%</b>	<b>41.00</b>	<b>เพิ่มขึ้น</b>	
<b>ภาคตะวันออก (2)</b>																	
23	ศรีนครินทร์ (2)	17,745	10,265	7,480	14,294	81%	11,846	67%	1,581	21%	11,862	67%	1,597	21%	-16.00	ลดลง	
24	วชิราลงกรณ (2)	8,860	3,012	5,848	6,888	78%	3,892	44%	880	15%	3,887	44%	875	15%	5.00	เพิ่มขึ้น	
<b>รวมภาคตะวันออก</b>		<b>37.51%</b>	<b>26,605</b>	<b>13,277</b>	<b>13,328</b>	<b>80%</b>	<b>15,738</b>	<b>59%</b>	<b>2,461</b>	<b>18%</b>	<b>15,749</b>	<b>59%</b>	<b>2,472</b>	<b>19%</b>	<b>-11.00</b>	<b>ลดลง</b>	
<b>ภาคตะวันออก (6+4)</b>																	
25	ขุนด่าน	224	5.00	219	96	43%	114	51%	109	50%	109	49%	104	47%	5.00	เพิ่มขึ้น	
26	คลองสิริกิติ์	420	30.00	390	51	12%	64	15%	34	9%	63	15%	33	8%	1.00	เพิ่มขึ้น	
27	บางพระ (3)	117	12.00	105	42	36%	22	19%	10	10%	20	17%	8	8%	2.00	เพิ่มขึ้น	
28	หนองปลาไหล (3)	164	13.75	150	87	53%	129	79%	115	77%	129	79%	115	77%	-	คงที่	
29	ประแสร์ (3)	295	20.00	275	127	43%	109	37%	89	32%	103	35%	83	30%	6.00	เพิ่มขึ้น	
30	มาบประชัน (3)	17	0.72	16	7	42%	5	30%	4	26%	5	30%	4.18	26%	-	คงที่	
31	หนองค้อ (3)	21	1.00	20	6	28%	11	52%	10	50%	11	53%	10.29	50%	-0.07	ลดลง	
32	ดอกราย (3)	79	3.00	76	22	28%	51	64%	48	62%	50	62%	46.62	61%	0.96	เพิ่มขึ้น	
33	คลองใหญ่ (3)	45	3.00	42	17	37%	36	78%	33	77%	36	78%	32.51	77%	-	คงที่	
34	นวมินทร์จินดา	295	19.00	276	129	44%	119	40%	100	36%	118	40%	99.00	36%	1.00	เพิ่มขึ้น	
<b>รวมภาคตะวันออก</b>		<b>2.37%</b>	<b>1,678</b>	<b>107</b>	<b>1,570</b>	<b>35%</b>	<b>659</b>	<b>39%</b>	<b>552</b>	<b>35%</b>	<b>643</b>	<b>38%</b>	<b>536</b>	<b>34%</b>	<b>15.90</b>	<b>เพิ่มขึ้น</b>	
<b>ภาคใต้ (4)</b>																	
35	แก่งกระจาน	710	65	645	552	78%	234	33%	169	26%	238	34%	173	27%	-4.00	ลดลง	
36	ปราณบุรี	391	18	373	275	70%	123	31%	105	28%	124	32%	106	28%	-1.00	ลดลง	
37	รัชชประภา (2)	5,639	1,352	4,287	3,726	66%	2,882	51%	1,530	36%	2,913	52%	1,561	36%	-31.00	ลดลง	
38	บางลา (2)	1,454	276	1,178	772	53%	972	67%	696	59%	1,005	69%	729	62%	-33.00	ลดลง	
<b>รวมภาคใต้</b>		<b>11.55%</b>	<b>8,194</b>	<b>1,711</b>	<b>6,483</b>	<b>65%</b>	<b>4,212</b>	<b>51%</b>	<b>2,500</b>	<b>39%</b>	<b>4,280</b>	<b>52%</b>	<b>2,569</b>	<b>40%</b>	<b>-69.00</b>	<b>ลดลง</b>	
<b>รวมทั้งประเทศ</b>		<b>100%(38)</b>	<b>71,090</b>	<b>23,607</b>	<b>47,482</b>	<b>41,135</b>	<b>58%</b>	<b>33,937</b>	<b>48%</b>	<b>10,497</b>	<b>22%</b>	<b>30,132</b>	<b>42%</b>	<b>10,150</b>	<b>21%</b>	<b>346.90</b>	<b>เพิ่มขึ้น</b>

ที่มาข้อมูล : ตารางสรุปสภาพน้ำในอ่างเก็บน้ำขนาดใหญ่ทั่วประเทศ และตารางสรุปสภาพน้ำในอ่างเก็บน้ำภาคตะวันออก กรมชลประทาน

หมายเหตุ :

- อ่างเก็บน้ำขนาดใหญ่ หมายถึง อ่างเก็บน้ำที่มีความจุตั้งแต่ 100 ล้าน ลบ.ม. ขึ้นไป
- เป็นอ่างเก็บน้ำอยู่ในความรับผิดชอบของการไฟฟ้าฝ่ายผลิตแห่งประเทศไทย(10) นอกนั้นอยู่ในความรับผิดชอบของกรมชลประทาน (28)
- เป็นอ่างเก็บน้ำขนาดกลางที่มีความสำคัญต่อการอุตสาหกรรมและการประปา ของลุ่มน้ำชายฝั่งทะเลตะวันออก
- ที่มา : กรมชลประทาน และการไฟฟ้าฝ่ายผลิตแห่งประเทศไทย
- จังหวัดที่มีอ่างเก็บน้ำขนาดใหญ่มีจำนวน 26 จังหวัด ไม่มี 50 จังหวัด

รศ. นายถึง ระดมเก็บกักของอ่าง



ศูนย์เขลาคู่



ศูนย์ป้องกันกักตุนน้ำ กรมทรัพยากรน้ำ

ลำดับของเขื่อนตามความจุ

- ศรีนครินทร์
- ภูมิพล
- สิริกิติ์
- วชิราลงกรณ
- รัชชประภา
- ลุมพินี
- สิรินธร
- บางลา
- ลำปาว
- ป่าสัก

ลำดับของเขื่อนตามปริมาณน้ำใช้การได้

- ภูมิพล
- ศรีนครินทร์
- สิริกิติ์
- วชิราลงกรณ
- รัชชประภา
- ลำปาว
- ลุมพินี
- บางลา
- สิรินธร
- ป่าสัก