

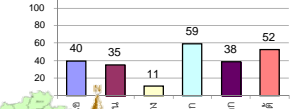
### รายงานสรุปสภาพน้ำในอ่างเก็บน้ำขนาดใหญ่และขนาดกลาง

รายงานสถานการณ์ ณ วันที่ 26 สิงหาคม 2563

ปริมาณน้ำในอ่างที่ใช้การได้ในสัปดาห์นี้ + มากกว่า / - น้อยกว่า สัปดาห์ก่อน 1,300.84 ล้าน ลบ.ม.

สรุปสถานการณ์ปริมาณน้ำในอ่างเก็บน้ำที่ใช้ในทุกกิจกรรมทั่วประเทศ น้อยกว่าปริมาณน้ำที่ไหลเข้าอ่าง เมื่อเทียบกับสัปดาห์ที่ผ่านมา สถานการณ์อยู่ระหว่างเก็บกักน้ำ

% ปริมาณน้ำรวมแต่ละภาคปัจจุบัน



สรุปสถานการณ์ปริมาณน้ำในอ่างน้ำ

คงที่	4	อ่าง
ลดลง	4	อ่าง
เพิ่มขึ้น	30	อ่าง

เปรียบเทียบปริมาณน้ำรวม  
ประเทศปัจจุบัน  
กับปี 63 และ ปี 62

วันที่ 26 สิงหาคม 2563 เก็บกัก 33,613 ล้าน ลบ.ม. หรือ เท่ากับ 47%

วันที่ 26 สิงหาคม 2562 เก็บกัก 38,829 ล้าน ลบ.ม. หรือ เท่ากับ 55%

ภาค	สถานการณ์ปริมาณน้ำในอ่าง				ปริมาณน้ำเปลี่ยนแปลง (ล้าน ม.³)	สถานะ
	ลดลง (แห่ง)	คงที่ (แห่ง)	เพิ่มขึ้น (แห่ง)	รวม (แห่ง)		
ภาคเหนือ	-	-	7	7	952.00	ปริมาณน้ำในอ่างเก็บน้ำเพิ่มขึ้น
ภาคตะวันออกเฉียงเหนือ	-	2	10	12	154.00	ปริมาณน้ำในอ่างเก็บน้ำเพิ่มขึ้น
ภาคกลาง	1	2	-	3	40.00	ปริมาณน้ำในอ่างเก็บน้ำเพิ่มขึ้น
ภาคตะวันออก	-	-	2	2	117.00	ปริมาณน้ำในอ่างเก็บน้ำเพิ่มขึ้น
ภาคตะวันตก	-	-	10	10	50.84	ปริมาณน้ำในอ่างเก็บน้ำเพิ่มขึ้น
ภาคใต้	3	-	1	4	-13.00	ปริมาณน้ำในอ่างเก็บน้ำลดลง
<b>รวมทั้งประเทศ</b>	<b>4</b>	<b>4</b>	<b>30</b>	<b>38</b>	<b>1300.84</b>	<b>ปริมาณน้ำในอ่างเก็บน้ำเพิ่มขึ้น</b>

ภาค อ่างเก็บน้ำ เชื่อม	ความจ ที่ รับก. (ล้าน ม.³)	ปริมาณน้ำ ที่ไม่ได้ ใช้การ (ล้าน ม.³)	ใช้การ ได้จริง (ล้าน ม.³)	ปริมาณน้ำรวม วันที่ 26 สิงหาคม 2562		ปัจจุบัน วันที่ 26 สิงหาคม 2563				สัปดาห์ก่อน วันที่ 20 สิงหาคม 2563				ปริมาณน้ำ + เพิ่มขึ้น - ลดลง (ล้าน ม.³)	สถานการณ์ ในอ่าง		
				%	%	ปริมาณน้ำรวม		ปริมาณน้ำใช้การได้จริง		ปริมาณน้ำรวม		ปริมาณน้ำใช้การได้จริง					
						ปริมาณน้ำรวม (ล้าน ม.³)	%	ปริมาณน้ำรวม (ล้าน ม.³)	%	ปริมาณน้ำรวม (ล้าน ม.³)	%	ปริมาณน้ำใช้การได้จริง (ล้าน ม.³)	%				
<b>ภาคเหนือ (7)</b>																	
1	ภูมิพล (2)	ดาก	13,462	3,800	9,662	4,659	35%	4,353	32%	553	6%	4,217	31%	417	4%	136.00	เพิ่มขึ้น
2	สิริกิติ์ (2)	อุดรดิตต์	9,510	2,850	6,660	4,323	45%	4,832	51%	1,982	30%	4,117	43%	1,267	19%	715.00	เพิ่มขึ้น
3	แม่งัด	เชียงใหม่	265	12	253	116	44%	116	44%	104	41%	105	40%	93	37%	11.00	เพิ่มขึ้น
4	แม่งวด	เชียงใหม่	263	14	249	66	25%	105	40%	91	37%	95	36%	81	33%	10.00	เพิ่มขึ้น
5	กัวลม	ลำปาง	106	3	103	70	66%	63	59%	60	58%	42	40%	39	38%	21.00	เพิ่มขึ้น
6	กัวคอง	ลำปาง	170	6	164	71	42%	89	52%	83	51%	73	43%	67	41%	16.00	เพิ่มขึ้น
7	แม่น้อย	พิจิตร	939	43	896	195	21%	255	27%	212	24%	220	23%	177	20%	35.00	เพิ่มขึ้น
	แม่ออก		110	16	94	32	29%	24	22%	8	9%	23	21%	7	7%	1.00	เพิ่มขึ้น
<b>รวมภาคเหนือ</b>		<b>34.85%</b>	<b>24,825</b>	<b>6,744</b>	<b>18,081</b>	<b>9,531</b>	<b>38%</b>	<b>9,837</b>	<b>40%</b>	<b>3,093</b>	<b>17%</b>	<b>8,893</b>	<b>36%</b>	<b>2,141</b>	<b>12%</b>	<b>952.00</b>	<b>เพิ่มขึ้น</b>
<b>ภาคตะวันออกเฉียงเหนือ (12)</b>																	
8	ห้วยหลวง	อุดรธานี	136	7	129	37	27%	42	31%	35	27%	37	27%	30	23%	5.00	เพิ่มขึ้น
9	น้ำจืด	สกลนคร	520	45	475	238	46%	228	44%	183	39%	217	42%	172	36%	11.00	เพิ่มขึ้น
10	น้ำพอง (2)	สกลนคร	165	8	157	53	32%	48	29%	40	25%	40	24%	32	20%	8.00	เพิ่มขึ้น
11	จุฬารัตน์ (2)	ชัยภูมิ	164	37	127	41	25%	57	35%	20	16%	56	34%	19	15%	1.00	เพิ่มขึ้น
12	ลุมพินี (2)	ขอนแก่น	2,431	581	1,850	534	22%	429	18%	-	0%	393	16%	-	0%	-	คงที่
13	ลำปาว	กาฬสินธุ์	1,980	100	1,880	565	29%	716	36%	616	33%	635	32%	535	28%	81.00	เพิ่มขึ้น
14	ลำตะคอง	นครราชสีมา	314	22	292	141	45%	94	30%	72	25%	93	30%	71	24%	1.00	เพิ่มขึ้น
15	ลำพระเพลิง	นครราชสีมา	155	1	154	17	11%	41	26%	40	26%	37	24%	36	23%	4.00	เพิ่มขึ้น
16	มูลน	นครราชสีมา	141	7	134	30	21%	27	19%	20	15%	26	18%	19	14%	1.00	เพิ่มขึ้น
17	ลำพระ	นครราชสีมา	275	7	268	52	19%	51	19%	44	16%	47	17%	40	15%	4.00	เพิ่มขึ้น
18	ลำนางรอง	บุรีรัมย์	121	3	118	14	12%	20	17%	17	14%	20	17%	17	14%	-	คงที่
19	สิรินธร (2)	อุบลราชธานี	1,966	831	1,135	1,228	62%	1,196	61%	365	32%	1,158	59%	327	29%	38.00	เพิ่มขึ้น
<b>รวมภาค ดอน.</b>		<b>11.80%</b>	<b>8,369</b>	<b>1,649</b>	<b>6,720</b>	<b>2,949</b>	<b>35%</b>	<b>2,948</b>	<b>35%</b>	<b>1,452</b>	<b>22%</b>	<b>2,759</b>	<b>33%</b>	<b>1,298</b>	<b>19%</b>	<b>154.00</b>	<b>เพิ่มขึ้น</b>
<b>ภาคกลาง (3)</b>																	
20	ป่าสักชลสิทธิ์	ลพบุรี	960	3	957	32	3%	67	7%	64	7%	69	7%	66	7%	-2.00	ลดลง
21	หันเสลา	อุทัยธานี	160	17	143	36	23%	31	19%	14	10%	31	19%	14	10%	-	คงที่
22	กระเสียว	สุพรรณบุรี	299	99	200	66	22%	57	19%	-	0%	57	19%	-	0%	-	คงที่
<b>รวมภาคกลาง</b>		<b>1.92%</b>	<b>1,419</b>	<b>119</b>	<b>1,300</b>	<b>133</b>	<b>9%</b>	<b>155</b>	<b>11%</b>	<b>78</b>	<b>5%</b>	<b>157</b>	<b>11%</b>	<b>38</b>	<b>3%</b>	<b>40.00</b>	<b>เพิ่มขึ้น</b>
<b>ภาคตะวันออก (2)</b>																	
23	ศรีนครินทร์ (2)	กาญจนบุรี	17,745	10,265	7,480	14,130	80%	11,862	67%	1,597	21%	11,852	67%	1,587	21%	10.00	เพิ่มขึ้น
24	วีรชากรลง (2)	กาญจนบุรี	8,860	3,012	5,848	6,388	72%	3,887	44%	875	15%	3,780	43%	768	13%	107.00	เพิ่มขึ้น
<b>รวมภาคตะวันออก</b>		<b>37.51%</b>	<b>26,605</b>	<b>13,277</b>	<b>13,328</b>	<b>20,518</b>	<b>77%</b>	<b>15,749</b>	<b>59%</b>	<b>2,472</b>	<b>19%</b>	<b>15,632</b>	<b>59%</b>	<b>2,355</b>	<b>18%</b>	<b>117.00</b>	<b>เพิ่มขึ้น</b>
<b>ภาคตะวันตก (6+4)</b>																	
25	ขุนด่าน	นครนายก	224	5.00	219	80	36%	109	49%	104	47%	98	44%	93	42%	11.00	เพิ่มขึ้น
26	คลองสิริกิติ์	ฉะเชิงเทรา	420	30.00	390	50	12%	63	15%	33	8%	60	14%	30	8%	3.00	เพิ่มขึ้น
27	บางพระ (3)	ชลบุรี	117	12.00	105	40	34%	20	17%	8	8%	17	15%	5	5%	3.00	เพิ่มขึ้น
28	หนองปลาไหล (3)	ระยอง	164	13.75	150	88	54%	129	79%	115	77%	125	76%	111	74%	4.00	เพิ่มขึ้น
29	ประแสร์ (3)	ระยอง	295	20.00	275	127	43%	103	35%	83	30%	85	29%	65	24%	18.00	เพิ่มขึ้น
30	มาบประชัน (3)	ระยอง	17	0.72	16	7	44%	5	29%	4	26%	5	29%	4.03	25%	0.13	เพิ่มขึ้น
31	หนองค้อ (3)	ระยอง	21	1.00	20	6	28%	11	53%	10	51%	11	52%	10.15	50%	0.17	เพิ่มขึ้น
32	ดอกราย (3)	ระยอง	79	3.00	76	23	29%	50	62%	47	61%	47	59%	44.22	58%	2.40	เพิ่มขึ้น
33	คลองใหญ่ (3)	ระยอง	45	3.00	42	17	38%	36	78%	33	77%	33	73%	30.37	72%	2.15	เพิ่มขึ้น
34	นคมสินทรจินดา	ปราจีนบุรี	295	19.00	276	93	32%	118	40%	99	36%	111	38%	92.00	33%	7.00	เพิ่มขึ้น
<b>รวมภาคตะวันตก</b>		<b>2.37%</b>	<b>1,678</b>	<b>107</b>	<b>1,570</b>	<b>531</b>	<b>32%</b>	<b>643</b>	<b>38%</b>	<b>536</b>	<b>34%</b>	<b>592</b>	<b>35%</b>	<b>485</b>	<b>31%</b>	<b>50.84</b>	<b>เพิ่มขึ้น</b>
<b>ภาคใต้ (4)</b>																	
35	แก่งกระจาน	เพชรบุรี	710	65	645	511	72%	238	34%	173	27%	237	33%	172	27%	1.00	เพิ่มขึ้น
36	ปราณบุรี	ประจวบคีรีขันธ์	391	18	373	255	65%	124	32%	106	28%	125	32%	107	29%	-1.00	ลดลง
37	รัชชประภา (2)	สุราษฎร์ธานี	5,639	1,352	4,287	3,619	64%	2,913	52%	1,561	36%	2,918	52%	1,566	37%	-5.00	ลดลง
38	บางลา (2)	ยะลา	1,454	276	1,178	782	54%	1,005	69%	729	62%	1,013	70%	737	63%	-8.00	ลดลง
<b>รวมภาคใต้</b>		<b>11.55%</b>	<b>8,194</b>	<b>1,711</b>	<b>6,483</b>	<b>5,167</b>	<b>63%</b>	<b>4,280</b>	<b>52%</b>	<b>2,569</b>	<b>40%</b>	<b>4,292</b>	<b>52%</b>	<b>2,582</b>	<b>40%</b>	<b>-13.00</b>	<b>ลดลง</b>
<b>รวมทั้งประเทศ</b>		<b>100%(38)</b>	<b>71,090</b>	<b>23,607</b>	<b>47,482</b>	<b>38,829</b>	<b>55%</b>	<b>33,613</b>	<b>47%</b>	<b>10,200</b>	<b>21%</b>	<b>30,132</b>	<b>42%</b>	<b>8,899</b>	<b>19%</b>	<b>1,300.84</b>	<b>เพิ่มขึ้น</b>

ที่มาข้อมูล : ตารางสรุปสภาพน้ำในอ่างเก็บน้ำขนาดใหญ่ทั่วประเทศ และตารางสรุปสภาพน้ำในอ่างเก็บน้ำภาคตะวันออกเฉียงเหนือ กรมชลประทาน

หมายเหตุ :

- อ่างเก็บน้ำขนาดใหญ่ หมายถึง อ่างเก็บน้ำที่มีความจุตั้งแต่ 100 ล้าน ลบ.ม. ขึ้นไป
- เป็นอ่างเก็บน้ำอยู่ในความรับผิดชอบของการไฟฟ้าฝ่ายผลิตแห่งประเทศไทย (10) นอกนั้นอยู่ในความรับผิดชอบของกรมชลประทาน (28)
- เป็นอ่างเก็บน้ำขนาดกลางที่มีความสำคัญต่อการอุตสาหกรรมและการประปา ของลุ่มน้ำชายฝั่งทะเลตะวันออก
- ที่มา : กรมชลประทาน และการไฟฟ้าฝ่ายผลิตแห่งประเทศไทย
- จังหวัดที่มีอ่างเก็บน้ำขนาดใหญ่มีจำนวน 26 จังหวัด ไม่มี 50 จังหวัด

รศ. หมายถึง ระดับเก็บกักของอ่าง



ศูนย์เขล



ศูนย์ป้องกันอุทกภัย กรมทรัพยากรน้ำ

ลำดับของเขื่อนตามความจ

- ศรีนครินทร์ 2.ภูมิพล 3.สิริกิติ์ 4.วีรชากรลง 5.รัชชประภา
- 6.ลุมพินี 7.สิรินธร 8.บางลา 9.ลำปาว 10.ป่าสัก

ลำดับของเขื่อนตามปริมาณน้ำใช้การได้

- ภูมิพล 2.ศรีนครินทร์ 3.สิริกิติ์ 4.วีรชากรลง 5.รัชชประภา
- 6.ลำปาว 7.ลุมพินี 8.บางลา 9.สิรินธร 10.ป่าสัก