



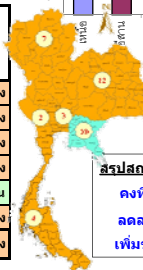
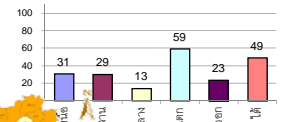
### รายงานสรุปสภาพน้ำในอ่างเก็บน้ำขนาดใหญ่และขนาดกลาง

รายงานสถานการณ์ ณ วันที่ 15 กรกฎาคม 2563

% ปริมาณน้ำรวมแต่ละภาคปัจจุบัน

ปริมาณน้ำในอ่างที่ใช้การได้ในสัปดาห์นี้ + มากกว่า / - น้อยกว่า สัปดาห์ก่อน **191.80** ล้าน ลบ.ม.

สรุปสถานการณ์ปริมาณน้ำในอ่างเก็บน้ำที่ใช้ในกิจกรรมทั่วประเทศ มากกว่าปริมาณน้ำที่ไหลเข้าอ่าง เมื่อเทียบกับสัปดาห์ที่ผ่านมา ควรใช้น้ำอย่างระมัดระวัง



สรุปสถานการณ์ปริมาณน้ำในอ่างฯ

คงที่	3	อ่าง
ลดลง	20	อ่าง
เพิ่มขึ้น	15	อ่าง

เปรียบเทียบปริมาณน้ำรวมทั่วประเทศปัจจุบัน  
กับปี 62 และ ปี 63

วันที่ 15 กรกฎาคม 2563 เก้าเก็บ 30,289 ล้าน ลบ.ม. หรือ เท่ากับ 43%

วันที่ 15 กรกฎาคม 2562 เก้าเก็บ 34,913 ล้าน ลบ.ม. หรือ เท่ากับ 49%

ภาค	สถานการณ์ปริมาณน้ำในอ่าง				ปริมาณน้ำเปลี่ยนแปลง (ล้าน ม.³)	สถานะ
	ลดลง (แห่ง)	คงที่ (แห่ง)	เพิ่มขึ้น (แห่ง)	รวม (แห่ง)		
ภาคเหนือ	5	-	2	7	-68.00	ปริมาณน้ำในอ่างเก็บน้ำลดลง
ภาคตะวันออกเฉียงเหนือ	6	2	4	12	-23.00	ปริมาณน้ำในอ่างเก็บน้ำลดลง
ภาคกลาง	3	-	-	3	-3.00	ปริมาณน้ำในอ่างเก็บน้ำลดลง
ภาคตะวันออก	2	-	-	2	-111.00	ปริมาณน้ำในอ่างเก็บน้ำลดลง
ภาคตะวันออกเฉียงเหนือ	1	1	8	10	17.20	ปริมาณน้ำในอ่างเก็บน้ำเพิ่มขึ้น
ภาคใต้	3	-	1	4	-4.00	ปริมาณน้ำในอ่างเก็บน้ำลดลง
<b>รวมทั้งประเทศ</b>	<b>20</b>	<b>3</b>	<b>15</b>	<b>38</b>	<b>-191.80</b>	<b>ปริมาณน้ำในอ่างเก็บน้ำลดลง</b>

ภาค	อ่างเก็บน้ำ	ความจุที่ (ล้าน ม.³)	ปริมาณน้ำที่ใช้งานได้ (ล้าน ม.³)	ใช้การได้จริง (ล้าน ม.³)	ปริมาณน้ำรวม วันที่ 15 กรกฎาคม 2562		ปัจจุบัน วันที่ 15 กรกฎาคม 2563				สัปดาห์ก่อน วันที่ 9 กรกฎาคม 2563				ปริมาณน้ำ + เพิ่มขึ้น (ล้าน ม.³)	สถานการณ์ในอ่าง
					%	%	ปริมาณน้ำรวม		ปริมาณน้ำใช้การได้จริง		ปริมาณน้ำรวม		ปริมาณน้ำใช้การได้จริง			
							ปริมาณน้ำ (ล้าน ม.³)	%	ปริมาณน้ำ (ล้าน ม.³)	%	ปริมาณน้ำ (ล้าน ม.³)	%	ปริมาณน้ำ (ล้าน ม.³)	%		
<b>ภาคเหนือ (7)</b>																
1	ภูมิพล (2) ตาก	13,462	3,800	9,662	4,791	36%	3,937	29%	137	1%	3,960	29%	160	2%	-23.00	ลดลง
2	สิริกิติ์ (2) อุดรดิต	9,510	2,850	6,660	3,439	36%	3,280	34%	430	6%	3,315	35%	465	7%	-35.00	ลดลง
3	แม่งัด เข้มงใหม่	265	12	253	78	29%	53	20%	41	16%	52	20%	40	16%	1.00	เพิ่มขึ้น
4	แมกวง เข้มงใหม่	263	14	249	48	18%	74	28%	60	24%	72	27%	58	23%	2.00	เพิ่มขึ้น
5	กัวลม ลำปาง	106	3	103	32	30%	37	35%	34	33%	42	40%	39	38%	-5.00	ลดลง
6	ก้าคอนมา ลำปาง	170	6	164	61	36%	40	24%	34	21%	43	25%	37	23%	-3.00	ลดลง
7	แควน้อย พังงุโลก	939	43	896	153	16%	144	15%	101	11%	157	17%	114	13%	-13.00	ลดลง
	แมมอก	110	16	94	35	32%	24	22%	8	9%	24	22%	8	9%	-	คงที่
<b>รวมภาคเหนือ 34.85%</b>		<b>24,825</b>	<b>6,744</b>	<b>18,081</b>	<b>8,637</b>	<b>35%</b>	<b>7,589</b>	<b>31%</b>	<b>845</b>	<b>5%</b>	<b>7,665</b>	<b>31%</b>	<b>913</b>	<b>5%</b>	<b>-68.00</b>	<b>ลดลง</b>
<b>ภาคตะวันออกเฉียงเหนือ (12)</b>																
8	ห้วยหลวง อุดรธานี	136	7	129	31	23%	24	18%	17	13%	25	18%	18	14%	-1.00	ลดลง
9	น้ำจุ่น สกลนคร	520	45	475	241	46%	206	40%	161	34%	207	40%	162	34%	-1.00	ลดลง
10	น้ำพอง (2) สกลนคร	165	8	157	34	21%	36	22%	28	18%	38	23%	30	19%	-2.00	ลดลง
11	จุฬารัตน์ (2) ชัยภูมิ	164	37	127	46	28%	45	27%	8	6%	48	29%	11	9%	-3.00	ลดลง
12	ลุมพินี (2) ขอนแก่น	2,431	581	1,850	576	24%	312	13%	-	0%	318	13%	-	0%	-	คงที่
13	ลำปาว กาฬสินธุ์	1,980	100	1,880	534	27%	626	32%	526	28%	649	33%	549	29%	-23.00	ลดลง
14	ลำตะคอง นครราชสีมา	314	22	292	161	51%	87	28%	65	22%	88	28%	66	23%	-1.00	ลดลง
15	ลำพระเพลิง นครราชสีมา	155	1	154	24	15%	22	14%	21	14%	19	12%	18	12%	3.00	เพิ่มขึ้น
16	มูลนง นครราชสีมา	141	7	134	43	30%	25	18%	18	13%	23	16%	16	12%	2.00	เพิ่มขึ้น
17	ลำพระนครราชสีมา	275	7	268	90	33%	37	13%	30	11%	37	13%	30	11%	-	คงที่
18	ลำน้ำมูลบุรีรัมย์	121	3	118	28	23%	19	16%	16	14%	18	15%	15	13%	1.00	เพิ่มขึ้น
19	สิรินธร (2) อุบลราชธานี	1,966	831	1,135	863	44%	1,027	52%	196	17%	1,025	52%	194	17%	2.00	เพิ่มขึ้น
<b>รวมภาคตะวันออกเฉียงเหนือ 11.80%</b>		<b>8,369</b>	<b>1,649</b>	<b>6,720</b>	<b>2,670</b>	<b>32%</b>	<b>2,467</b>	<b>29%</b>	<b>1,086</b>	<b>16%</b>	<b>2,498</b>	<b>30%</b>	<b>1,109</b>	<b>17%</b>	<b>-23.00</b>	<b>ลดลง</b>
<b>ภาคกลาง (3)</b>																
20	ป่าสักชลสิทธิ์ ลพบุรี	960	3	957	52	5%	99	10%	96	10%	100	10%	97	10%	-1.00	ลดลง
21	ห้วยเสลา อุทัยธานี	160	17	143	38	24%	31	19%	14	10%	32	20%	15	10%	-1.00	ลดลง
22	กระเสียว สุพรรณบุรี	240	40	200	69	29%	51	21%	11	6%	52	22%	12	6%	-1.00	ลดลง
<b>รวมภาคกลาง 1.92%</b>		<b>1,360</b>	<b>60</b>	<b>1,300</b>	<b>158</b>	<b>12%</b>	<b>182</b>	<b>13%</b>	<b>121</b>	<b>9%</b>	<b>184</b>	<b>14%</b>	<b>124</b>	<b>10%</b>	<b>-3.00</b>	<b>ลดลง</b>
<b>ภาคตะวันออก (2)</b>																
23	ศรีนครินทร์ (2) กาญจนบุรี	17,745	10,265	7,480	13,603	77%	11,933	67%	1,668	22%	11,992	68%	1,727	23%	-59.00	ลดลง
24	วังจันทน์ (2) กาญจนบุรี	8,860	3,012	5,848	4,497	51%	3,725	42%	713	12%	3,777	43%	765	13%	-52.00	ลดลง
<b>รวมภาคตะวันออก 37.51%</b>		<b>26,605</b>	<b>13,277</b>	<b>13,328</b>	<b>18,100</b>	<b>68%</b>	<b>15,658</b>	<b>59%</b>	<b>2,381</b>	<b>18%</b>	<b>15,770</b>	<b>59%</b>	<b>2,492</b>	<b>19%</b>	<b>-111.00</b>	<b>ลดลง</b>
<b>ภาคตะวันออก (6+4)</b>																
25	ขุนด่าน นครนายก	224	5.00	219	34	15%	49	22%	44	20%	47	21%	42	19%	2.00	เพิ่มขึ้น
26	คลองสิชล ฉะเชิงเทรา	420	30.00	390	55	13%	46	11%	16	4%	46	11%	16	4%	-	คงที่
27	บางพระ (3) ชลบุรี	117	12.00	105	42	36%	15	13%	3	3%	16	14%	4	4%	-1.00	ลดลง
28	หนองปลาไหล (3) ระยอง	164	13.75	150	96	59%	88	54%	74	50%	81	49%	67	45%	7.00	เพิ่มขึ้น
29	ประแสร์ (3) ระยอง	295	20.00	275	121	41%	48	16%	28	10%	43	15%	23	8%	5.00	เพิ่มขึ้น
30	มาบประชัน (3) ระยอง	17	0.72	16	9	54%	3.3	20%	3	16%	3.2	19%	2.46	15%	0.13	เพิ่มขึ้น
31	หนองค้อ (3) ระยอง	21	1.00	20	6	28%	10	46%	9	43%	9	44%	8.42	41%	0.37	เพิ่มขึ้น
32	ดอกกราย (3) ระยอง	79	3.00	76	29	37%	28	36%	25	33%	26	33%	23.02	30%	2.38	เพิ่มขึ้น
33	คลองใหญ่ (3) ระยอง	45	3.00	42	25	55%	21	46%	18	42%	20	45%	17.47	41%	0.31	เพิ่มขึ้น
34	นคมหินทรจันทรา ปราจีนบุรี	295	19.00	276	66	22%	80	27%	61	22%	79	27%	60.00	22%	1.00	เพิ่มขึ้น
<b>รวมภาคตะวันออก 2.37%</b>		<b>1,678</b>	<b>107</b>	<b>1,570</b>	<b>485</b>	<b>29%</b>	<b>389</b>	<b>23%</b>	<b>281</b>	<b>18%</b>	<b>371</b>	<b>22%</b>	<b>264</b>	<b>17%</b>	<b>17.20</b>	<b>เพิ่มขึ้น</b>
<b>ภาคใต้ (4)</b>																
35	แก่งกระจาน เพชรบุรี	710	65	645	366	52%	200	28%	135	21%	201	28%	136	21%	-1.00	ลดลง
36	ปราจีนบุรี ประจวบคีรีขันธ์	391	18	373	196	50%	101	26%	83	22%	102	26%	84	22%	-1.00	ลดลง
37	รัชชประภา (2) สุราษฎร์ธานี	5,639	1,352	4,287	3,436	61%	2,726	48%	1,374	32%	2,730	48%	1,378	32%	-4.00	ลดลง
38	บางยาง (2) ยะลา	1,454	276	1,178	865	59%	976	67%	700	59%	974	67%	698	59%	2.00	เพิ่มขึ้น
<b>รวมภาคใต้ 11.55%</b>		<b>8,194</b>	<b>1,711</b>	<b>6,483</b>	<b>4,863</b>	<b>59%</b>	<b>4,003</b>	<b>49%</b>	<b>2,292</b>	<b>35%</b>	<b>4,006</b>	<b>49%</b>	<b>2,296</b>	<b>35%</b>	<b>-4.00</b>	<b>ลดลง</b>
<b>รวมทั้งประเทศ 100%(38)</b>		<b>71,031</b>	<b>23,548</b>	<b>47,482</b>	<b>34,913</b>	<b>49%</b>	<b>30,289</b>	<b>43%</b>	<b>7,006</b>	<b>15%</b>	<b>30,494</b>	<b>43%</b>	<b>7,198</b>	<b>15%</b>	<b>-191.80</b>	<b>ลดลง</b>

ที่มาข้อมูล : ตารางสรุปสภาพน้ำในอ่างเก็บน้ำขนาดใหญ่ทั่วประเทศ และตารางสรุปสภาพน้ำในอ่างเก็บน้ำภาคตะวันออก กรมชลประทาน

หมายเหตุ :

- อ่างเก็บน้ำขนาดใหญ่ หมายถึง อ่างเก็บน้ำที่มีความจุตั้งแต่ 100 ล้าน ลบ.ม. ขึ้นไป
- เป็นอ่างเก็บน้ำอยู่ในความรับผิดชอบของการไฟฟ้าฝ่ายผลิตแห่งประเทศไทย(10) นอกนั้นอยู่ในความรับผิดชอบของกรมชลประทาน (28)
- เป็นอ่างเก็บน้ำขนาดกลางที่มีความสำคัญต่อการอุตสาหกรรมและการประปา ของลุ่มน้ำชายฝั่งทะเลตะวันออก
- ที่มา : กรมชลประทาน และการไฟฟ้าฝ่ายผลิตแห่งประเทศไทย
- จังหวัดที่มีอ่างเก็บน้ำขนาดใหญ่มีจำนวน 26 จังหวัด ไม่มี 50 จังหวัด

รศ. นายถิษฐ์ ระดมเก็บกักของอ่าง



ศูนย์เขล



ศูนย์ป้องกันกักตุนน้ำ กรมทรัพยากรน้ำ

ลำดับของเขื่อนตามความจุ

- ศรีนครินทร์ 2.ภูมิพล 3.สิริกิติ์ 4.วังจันทน์ 5.รัชชประภา
- 6.ลุมพินี 7.สิรินธร 8.บางยาง 9.ลำปาว 10.ป่าสัก

ลำดับของเขื่อนตามปริมาณน้ำใช้การได้

- ภูมิพล 2.ศรีนครินทร์ 3.สิริกิติ์ 4.วังจันทน์ 5.รัชชประภา
- 6.ลำปาว 7.ลุมพินี 8.บางยาง 9.สิรินธร 10.ป่าสัก