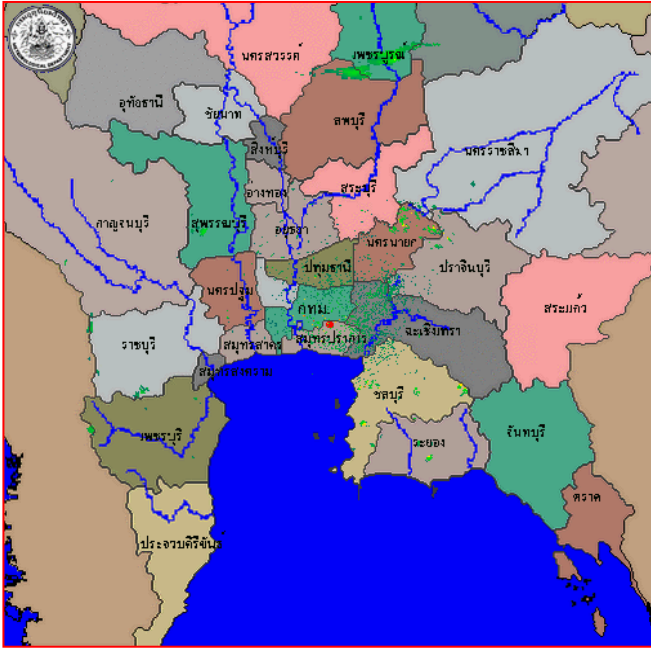
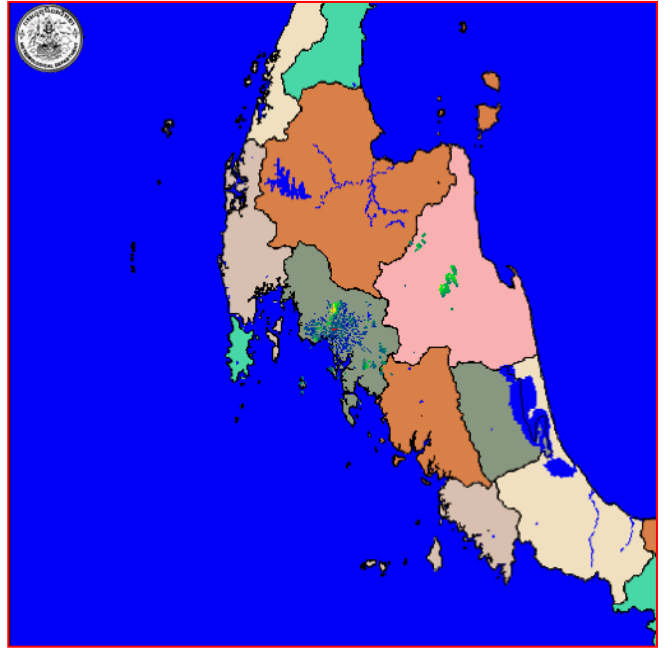




๓. เรดาร์ตรวจอากาศ ณ วันที่ ๔ มีนาคม ๒๕๕๙ (ที่มา: กรมอุตุนิยมวิทยา)



สถานีสุวรรณภูมิ เวลา ๑๓.๓๐ น.



สถานีกระบี่ เวลา ๑๔.๐๐ น.

จากเรดาร์ตรวจอากาศจะพบว่า มีกลุ่มเมฆฝนกระจายบริเวณภาคกลาง ภาคตะวันออก และภาคใต้

๔. สถานการณ์น้ำในอ่างเก็บน้ำขนาดใหญ่ ณ วันที่ ๔ มีนาคม ๒๕๕๙ (ที่มา: กรมชลประทาน)

สภาพน้ำในอ่างเก็บน้ำขนาดใหญ่ ปริมาณน้ำในอ่างฯ ๓๖,๒๘๔ ล้าน ลบ.ม. คิดเป็นร้อยละ ๕๒ (ปริมาณน้ำใช้การได้ ๑๒,๗๘๑ ล้าน ลบ.ม. คิดเป็นร้อยละ ๒๗) ปริมาณน้ำในอ่างฯ เทียบกับปี ๒๕๕๘ (๔๑,๐๙๔ ล้าน ลบ.ม. คิดเป็นร้อยละ ๕๘) น้อยกว่าปี ๒๕๕๘ จำนวน ๔,๘๑๐ ล้าน ลบ.ม. ปริมาณน้ำไหลลงอ่างฯ จำนวน ๑๑.๑๗ ล้าน ลบ.ม. ปริมาณน้ำระบายจำนวน ๕๒.๙๔ ล้าน ลบ.ม. สามารถรับน้ำได้อีก ๓๔,๐๘๖ ล้าน ลบ.ม. ในช่วงฤดูแล้งตั้งแต่ ๑ พฤศจิกายน ๒๕๕๘ ถึงปัจจุบัน ปริมาณน้ำไหลลงอ่างฯ สะสม จำนวน ๓,๑๙๐ ล้าน ลบ.ม. ปริมาณน้ำระบายสะสม จำนวน ๖,๖๖๒ ล้าน ลบ.ม.

อ่างเก็บน้ำ	ปริมาณน้ำในอ่าง		ปริมาณน้ำใช้การได้		ปริมาณน้ำไหลลงอ่าง		ปริมาณน้ำระบาย		ปริมาณน้ำ รับได้อีก (ล้าน ม. <sup>๓</sup> ) (ความจุที่ รนส.- ปริมาณน้ำ ปัจจุบัน)
	ปริมาณ (ล้าน ม. <sup>๓</sup> )	% น้ำเก็บ กัก	ปริมาณ (ล้าน ม. <sup>๓</sup> )	% น้ำใช้ การ	วันนี้ (ล้าน ม. <sup>๓</sup> )	เมื่อวาน (ล้าน ม. <sup>๓</sup> )	วันนี้ (ล้าน ม. <sup>๓</sup> )	เมื่อวาน (ล้าน ม. <sup>๓</sup> )	
๑.ภูมิพล	๔,๕๙๔	๓๔	๗๙๔	๘	๐.๖๒	๐.๐๐	๕.๐๐	๕.๐๐	๘,๘๖๘
๒.สิริกิติ์	๔,๒๘๔	๔๕	๑,๔๓๔	๒๒	๒.๓๑	๒.๓๕	๑๐.๐๑	๑๐.๐๖	๖,๓๕๖
๓.จุฬารัตน์	๖๑	๓๗	๒๔	๑๙	๐.๐๐	๐.๐๔	๐.๒๑	๐.๒๑	๑๔๖
๔.อุบลรัตน์	๖๓๕	๒๖	๕๔	๓	๐.๒๖	๐.๒๖	๐.๘๐	๐.๘๐	๑,๗๙๖
๕.ลำปาว	๕๙๔	๓๐	๔๙๔	๒๖	๐.๐๐	๐.๐๐	๕.๐๙	๕.๑๓	๑,๘๕๖
๖.สิรินธร	๑,๑๔๗	๕๘	๓๑๖	๒๘	๐.๗๙	๒.๔๑	๐.๔๕	๐.๐๐	๘๑๙
๗.ป่าสักชลสิทธิ์	๓๘๑	๔๐	๓๗๘	๓๙	๐.๐๐	๐.๐๐	๑.๗๓	๑.๗๓	๕๗๙
๘.ศรีนครินทร์	๑๒,๔๓๒	๗๐	๒,๑๖๗	๒๙	๐.๔๓	๑.๕๙	๖.๙๙	๖.๙๗	๖,๔๑๘
๙.วีรลพการณ	๔,๕๙๖	๕๒	๑,๕๘๔	๒๗	๒.๒๔	๒.๒๕	๙.๐๘	๙.๐๙	๖,๔๐๔
๑๐.ขุนด่านปราการชล	๑๐๘	๔๘	๑๐๔	๔๗	๐.๐๒	๐.๐๒	๐.๓๗	๐.๓๗	๑๑๘
๑๑.รัชชประภา	๔,๔๑๓	๗๘	๓,๐๖๑	๗๑	๐.๙๗	๐.๖๕	๓.๔๕	๓.๑๔	๒,๒๐๗
๑๒.บางกลาง	๙๘๕	๖๘	๗๒๕	๖๑	๒.๖๒	๒.๕๑	๓.๗๗	๔.๑๐	๖๘๙

### ๕. สถานการณ์น้ำในประเทศ ณ วันที่ ๒๙ กุมภาพันธ์ - ๔ มีนาคม ๒๕๕๙ (ที่มา: กรมชลประทาน)

สถานี	แม่น้ำ	อำเภอ	จังหวัด	ระดับ ตลิ่ง (ม.รทก.)	ระดับน้ำ (ม.รทก.)					แนวโน้ม
					จันทร์	อังคาร	พุธ	พฤหัสบดี	ศุกร์	
					๒๙ ก.พ.	๑ มี.ค.	๒ มี.ค.	๓ มี.ค.	๔ มี.ค.	
P.๑	ปิง	เมือง	เชียงใหม่	๓.๗๐	๐.๘๕	๐.๘๒	๐.๗๗	๐.๗๙	๐.๗๐	ลดลง
W.๑C	วัง	เมือง	ลำปาง	๕.๒๐	-๐.๓๔	-๐.๒๑	-๐.๗๒	-๐.๕๒	-๐.๗๕	ทรงตัว
Y.๔	ยม	เมือง	สุโขทัย	๗.๔๕	๐.๐๖	๐.๐๐	-๐.๐๕	-๐.๐๙	-๐.๑๓	ลดลง
N.๖๗	น่าน	ชุมแสง	นครสวรรค์	๒๘.๓๐	๑๘.๗๖	๑๘.๗๓	๑๘.๗๐	๑๘.๗๓	๑๘.๗๓	ทรงตัว
C.๑๓	เจ้าพระยา	สรรพยา	ชัยนาท	๑๖.๓๔	๑๔.๔๙	๑๔.๕๑	๑๔.๕๓	๑๔.๕๓	๑๔.๕๒	ลดลง
M.๖A	มูล	สตึก	บุรีรัมย์	๕.๔๐	๐.๔๖	๐.๔๕	๐.๔๕	๐.๔๕	๐.๔๖	เพิ่มขึ้น
M.๗	มูล	เมือง	อุบลราชธานี	๗.๐๐	๑.๕๙	๑.๖๐	๑.๖๐	๑.๖๑	๑.๖๓	เพิ่มขึ้น
M.๑๙๑	ลำตะคอง	เมือง	นครราชสีมา	๓.๐๐	๐.๕๐	๐.๕๔	๐.๖๐	๐.๕๕	๐.๕๐	ลดลง
M.๑๕๙	ลำชี	จอมพระ	สุรินทร์	๑๑.๓๐	๒.๑๐	๒.๑๐	๒.๐๙	๒.๐๘	๒.๐๗	ลดลง
M.๙๕	ลำเสียวใหญ่	สุวรรณภูมิ	ร้อยเอ็ด	๓.๒๐	๑.๗๙	๑.๗๗	๑.๗๖	๑.๗๖	๑.๗๔	ทรงตัว
X.๖๔	คลองท่าชะ	ท่าชะ	ชุมพร	๑๗.๑๓	๗.๗๑	๗.๗๐	๗.๗๒	๗.๗๒	๗.๗๒	ทรงตัว
X.๑๔๙	คลองกลาย	นบพิตำ	นครศรีธรรมราช	๓๓.๙๖	๒๙.๔๒	๒๙.๓๐	๒๙.๑๘	๒๙.๑๒	๒๙.๑๐	ลดลง
X.๒๗๔	แม่น้ำโก-ลก	แว้ง	นราธิวาส	๒๒.๔๐	๑๘.๙๕	๑๘.๘๖	๑๘.๗๙	๑๘.๗๔	๑๘.๗๐	ลดลง
X.๓๗A	แม่น้ำตาปี	พระแสง	สุราษฎร์ธานี	๑๐.๗๖	๔.๘๔	๔.๘๕	๔.๙๘	๕.๐๔	๔.๙๓	ลดลง

\*\*\* ยังไม่ได้รับรายงาน

### ๖. สถานการณ์น้ำในพื้นที่ลุ่มน้ำโขง ณ วันที่ ๒ มีนาคม ๒๕๕๙ (ที่มา: MRC : Mekong River Commission )

สถานี	ระดับตลิ่ง (เมตร)	ระดับน้ำ (เมตร)	ต่ำกว่าระดับตลิ่ง (เมตร)	แนวโน้ม
อ.เชียงแสน จ.เชียงราย	๑๑.๘๐	๑.๙๕	๙.๘๕	ลดลง
อ.เชียงคาน จ.เลย	๑๗.๔๐	๔.๗๕	๑๒.๖๕	เพิ่มขึ้น
อ.เมือง จ.หนองคาย	๑๒.๒๐	๑.๗๕	๑๐.๔๕	เพิ่มขึ้น
อ.เมือง จ.นครพนม	๑๒.๗๐	๑.๗๔	๑๐.๙๖	ทรงตัว
อ.เมือง จ.มุกดาหาร	๑๒.๘๐	๑.๓๙	๑๑.๔๑	เพิ่มขึ้น
อ.โขงเจียม จ.อุบลราชธานี	๑๕.๕๐	๑.๗๕	๑๓.๗๕	ลดลง

### ๖. สถานการณ์เตือนภัย Early Warning ณ วันที่ ๔ มีนาคม ๒๕๕๙ (ที่มา: สำนักวิจัย พัฒนาและอุทกวิทยา กรมทรัพยากรน้ำ)

[เวลา ๐๘.๐๐ น. - ๑๕.๐๐ น.(วันนี้)]

การแจ้งเตือน	สถานี	การแจ้งเตือน
เตือนสีแดง (อพยพ)	-	-
เตือนสีเหลือง (เตือนภัย)	-	-
เตือนสีเขียว (เฝ้าระวัง)	-	-

\*ได้รับข้อมูลจากทาง Social Media โดยโปรแกรม Line ศูนย์อุทกภัย ทน.

### ๗. เหตุการณ์วิกฤตน้ำปัจจุบัน ณ วันที่ ๔ มีนาคม ๒๕๕๙ [เวลา ๐๘.๐๐ น. - ๑๕.๐๐ น.(วันนี้)]

ไม่มีเหตุการณ์วิกฤตน้ำ

#### ๘. สถานการณ์ภัยแล้ง ณ วันที่ ๔ มีนาคม ๒๕๕๙ (ที่มา : กรมป้องกันและบรรเทาสาธารณภัย)

จังหวัดที่ประกาศเขตการให้ความช่วยเหลือผู้ประสบภัยพิบัติกรณีฉุกเฉิน (ภัยแล้ง) จำนวน ๑๘ จังหวัด ๙๐ อำเภอ ๔๔๕ ตำบล ๓,๘๗๙ ปัจจุบันยังคงเหลือมีการประกาศเขตฯ (ภัยแล้ง) จำนวน ๑๒ จังหวัด ๔๗ อำเภอ ๒๑๗ ตำบล ๑,๙๐๒ หมู่บ้าน

ที่	จังหวัด	อำเภอ	ตำบล	หมู่บ้าน	รายชื่ออำเภอที่ประกาศเขตภัยพิบัติฯ
๑	เชียงใหม่	๓	๕	๒๒	ดอยเต่า สันกำแพง แม่ริม
๒	อุตรดิตถ์	๑	๒	๑๕	เมืองอุตรดิตถ์
๓	พะเยา	๖	๓๐	๒๐๑	เมืองพะเยา ดอกคำใต้ แม่ใจ จุน ภูกามยาว เชียงคำ
๔	สุโขทัย	๘	๔๐	๒๘๖	สวรรคโลก ศรีนคร ศรีสำโรง ศรีสันกาลัย เมือง ศรีมาศทุ่งเสลี่ยม บ้านด่านลานหอย
๕	นครสวรรค์	๒	๒	๑๙	เมือง ชุมแสง
๖	นครราชสีมา	๑๐	๖๒	๖๕๙	ขามสะแกแสง คง บัวลาย แก้มสนามนาง โนนไทย ด่านขุนทด โนนสูง เทพารักษ์ พระทองคำ บัวใหญ่
๗	นครพนม	๒	๖	๕๔	นาหว้า โพนสวรรค์
๘	มหาสารคาม	๔	๒๗	๓๑๑	กันทรวิชัย โกสุมพิสัย ชื่นชม เชียงยืน
๙	บุรีรัมย์	๓	๗	๓๒	เมือง พลับพลาชัย ห้วยราช
๑๐	กาญจนบุรี	๒	๖	๔๗	ห้วยกระเจา ท่าม่วง
๑๑	เพชรบุรี	๒	๒	๑๐	ชะอำ แก่งกระจาน
๑๒	สระแก้ว	๔	๒๘	๒๔๖	โคกสูง วัฒนานคร ตาพระยา อรัญประเทศ
รวม ๑๒ จังหวัด		๔๗	๒๑๗	๑,๙๐๒	

#### ๙. การคาดหมายลักษณะอากาศ ๗ วันข้างหน้า (ระหว่างวันที่ ๔ - ๑๐ มีนาคม ๒๕๕๙)

บริเวณความกดอากาศสูงที่ปกคลุมประเทศไทยตอนบนจะมีกำลังอ่อน ทำให้บริเวณดังกล่าวมีอุณหภูมิสูงขึ้นกับมีอากาศร้อนในตอนกลางวัน แต่ยังคงมีอากาศเย็นกับมีหมอกในตอนเช้าและหมอกหนาในบางพื้นที่ สำหรับมรสุมตะวันออกเฉียงเหนือที่พัดปกคลุมอ่าวไทยและภาคใต้จะมีกำลังอ่อน

ส่วนในช่วงวันที่ ๕-๑๐ มี.ค. จะมีลมตะวันออกเฉียงใต้พัดนำความชื้นจากทะเลจีนใต้และอ่าวไทย เข้ามาปกคลุมภาคกลาง ภาคตะวันออก รวมทั้งกรุงเทพมหานครและปริมณฑล ลักษณะเช่นนี้ทำให้บริเวณดังกล่าวมีฝนฟ้าคะนองเกิดขึ้นในช่วงดังกล่าว

สรุปการคาดหมาย ประเทศไทยตอนบน อุณหภูมิสูงขึ้นกับมีหมอกในตอนเช้า และมีหมอกหนาในบางพื้นที่ ส่วนคลื่นลมบริเวณอ่าวไทยมีกำลังอ่อนลง ในช่วงวันที่ ๕-๙ มี.ค. มีฝนฟ้าคะนองเกิดขึ้น บริเวณภาคตะวันออก ภาคกลาง รวมทั้งกรุงเทพมหานครและปริมณฑล

จึงเรียนมาเพื่อโปรดทราบ

นายสุพจน์ โตวิจักษณ์ชัยกุล  
อธิบดีกรมทรัพยากรน้ำ