

1400

## รายงานสรุปสภาพน้ำในอ่างเก็บน้ำขนาดใหญ่และขนาดกลาง

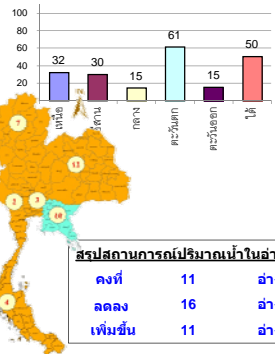
### รายงานสถานการณ์ ณ วันที่ 5 มิถุนายน 2563

% ปริมาณน้ำรวมแต่ละภาคปัจจุบัน

ปริมาณน้ำในอ่างที่ใช้การได้ในสัปดาห์นี้ + มากกว่า / - น้อยกว่า สัปดาห์ก่อน

319.11 ล้าน ลบ.ม.

สรุปสถานการณ์ปริมาณน้ำในอ่างเก็บน้ำที่ใช้ในทุกกิจกรรมทั่วประเทศ มากกว่าปริมาณน้ำที่ไหลเข้าอ่าง เมื่อเทียบกับสัปดาห์ที่ผ่านมา การใช้น้ำอย่างระมัดระวัง



สรุปสถานการณ์ปริมาณน้ำในอ่าง

คงที่	11	อ่าง
ลดลง	16	อ่าง
เพิ่มขึ้น	11	อ่าง

เปรียบเทียบปริมาณน้ำรวม  
ของระบบชลประทาน  
ในปี 63 และ ปี 62

วันที่ 5 มิถุนายน 2563 เท่ากับ

31,393 ล้าน ลบ.ม. หรือ เท่ากับ

44%

วันที่ 5 มิถุนายน 2562 เท่ากับ

37,352 ล้าน ลบ.ม. หรือ เท่ากับ

53%

ภาค อ่างเก็บน้ำ เชื่อน	ความจ ที่ รับก. (ล้าน ม.³)	ปริมาณน้ำ ที่ใช้งานได้ (ล้าน ม.³)	ใช้การ ได้จริง (ล้าน ม.³)	ปริมาณน้ำรวม วันที่ 5 มิถุนายน 2562 (ล้าน ม.³)	%	ปัจจุบัน วันที่ 5 มิถุนายน 2563		สัปดาห์ก่อน วันที่ 30 พฤษภาคม 2563		ปริมาณน้ำ + เพิ่มขึ้น - ลดลง (ล้าน ม.³)	สถานการณ์ ในอ่าง				
						ปริมาณน้ำรวม (ล้าน ม.³)	%	ปริมาณน้ำรวม (ล้าน ม.³)	%						
<b>ภาคเหนือ (7)</b>															
1 ภูมิพล (2) ดาก	13,462	3,800	9,662	5,755	43%	4,154	31%	354	4%	4,223	31%	423	4%	-69.00	ลดลง
2 สิริกิติ์ (2) อุดรดิต์	9,510	2,850	6,660	4,098	43%	3,395	36%	545	8%	3,442	36%	592	9%	-47.00	ลดลง
3 แม่งัด เข้มงใหม่	265	12	253	98	37%	48	18%	36	14%	48	18%	36	14%	-	คงที่
4 แม่งาว เข้มงใหม่	263	14	249	58	22%	62	24%	48	19%	62	24%	48	19%	-	คงที่
5 กัวลม ลำปาง	106	3	103	56	53%	49	46%	46	45%	48	45%	45	44%	1.00	เพิ่มขึ้น
6 กำลือมา ลำปาง	170	6	164	71	42%	45	26%	39	24%	45	26%	39	24%	-	คงที่
7 แควน้อย พิษณุโลก	939	43	896	186	20%	225	24%	182	20%	235	25%	192	21%	-10.00	ลดลง
8 แแม่ก	110	16	94	36	33%	25	23%	9	10%	25	23%	9	10%	-	คงที่
<b>รวมภาคเหนือ 34.85%</b>	<b>24,825</b>	<b>6,744</b>	<b>18,081</b>	<b>10,358</b>	<b>42%</b>	<b>8,004</b>	<b>32%</b>	<b>1,260</b>	<b>7%</b>	<b>8,128</b>	<b>33%</b>	<b>1,375</b>	<b>8%</b>	<b>-115.00</b>	<b>ลดลง</b>
<b>ภาคตะวันออกเฉียงเหนือ (12)</b>															
9 หัวหมหลวง อุดรธานี	136	7	129	31	23%	28	21%	21	16%	28	21%	21	16%	-	คงที่
10 น้ำจูง สกลนคร	520	45	475	248	48%	191	37%	146	31%	190	37%	145	31%	1.00	เพิ่มขึ้น
11 น้ำพุ (2) สกลนคร	165	8	157	56	34%	40	24%	32	20%	41	25%	33	21%	-1.00	ลดลง
12 จุฬารัตน (2) ชัยภูมิ	164	37	127	81	49%	42	26%	5	4%	41	25%	4	3%	1.00	เพิ่มขึ้น
13 ลุมพินี (2) ขอนแก่น	2,431	581	1,850	600	25%	328	13%	-	0%	332	14%	-	0%	-	คงที่
14 กาฬสินธุ์	1,980	100	1,880	568	29%	664	34%	564	30%	661	33%	561	30%	3.00	เพิ่มขึ้น
15 ลำตะคอง นครราชสีมา	314	22	292	170	54%	90	29%	68	23%	91	29%	69	24%	-1.00	ลดลง
16 ลำพระเพลิง นครราชสีมา	155	1	154	21	14%	13	8%	12	8%	13	8%	12	8%	-	คงที่
17 มูขมิ้น นครราชสีมา	141	7	134	43	30%	25	18%	18	13%	26	18%	19	14%	-1.00	ลดลง
18 ลำแะ นครราชสีมา	275	7	268	100	36%	40	15%	33	12%	39	14%	32	12%	1.00	เพิ่มขึ้น
19 ลำนางรอง บุรีรัมย์	121	3	118	38	31%	18	15%	15	13%	18	15%	15	13%	-	คงที่
19 สิริธร (2) อุบลราชธานี	1,966	831	1,135	865	44%	1,010	51%	179	16%	1,020	52%	189	17%	-10.00	ลดลง
<b>รวมภาค ดอน. 11.80%</b>	<b>8,369</b>	<b>1,649</b>	<b>6,720</b>	<b>2,821</b>	<b>34%</b>	<b>2,489</b>	<b>30%</b>	<b>1,093</b>	<b>16%</b>	<b>2,499</b>	<b>30%</b>	<b>1,100</b>	<b>16%</b>	<b>-7.00</b>	<b>ลดลง</b>
<b>ภาคกลาง (3)</b>															
20 ป่าสักชลสิทธิ์ ลพบุรี	960	3	957	103	11%	113	12%	110	11%	115	12%	112	12%	-2.00	ลดลง
21 พันเสลา อุทัยธานี	160	17	143	39	24%	32	20%	15	10%	32	20%	15	10%	-	คงที่
22 กระเสียว สุพรรณบุรี	240	40	200	68	28%	53	22%	13	7%	54	23%	14	7%	-1.00	ลดลง
<b>รวมภาคกลาง 1.92%</b>	<b>1,360</b>	<b>60</b>	<b>1,300</b>	<b>211</b>	<b>16%</b>	<b>198</b>	<b>15%</b>	<b>138</b>	<b>10%</b>	<b>201</b>	<b>15%</b>	<b>141</b>	<b>11%</b>	<b>-3.00</b>	<b>ลดลง</b>
<b>ภาคตะวันออก (2)</b>															
23 ศรีนครินทร์ (2) กาญจนบุรี	17,745	10,265	7,480	13,845	78%	12,292	69%	2,027	27%	12,388	70%	2,123	28%	-96.00	ลดลง
24 ชัยราชสงคราม (2) กาญจนบุรี	8,860	3,012	5,848	4,526	51%	4,035	46%	1,023	17%	4,115	46%	1,103	19%	-80.00	ลดลง
<b>รวมภาคตะวันออก 37.51%</b>	<b>26,605</b>	<b>13,277</b>	<b>13,328</b>	<b>18,371</b>	<b>69%</b>	<b>16,327</b>	<b>61%</b>	<b>3,050</b>	<b>23%</b>	<b>16,503</b>	<b>62%</b>	<b>3,226</b>	<b>24%</b>	<b>-176.00</b>	<b>ลดลง</b>
<b>ภาคตะวันออก (6+4)</b>															
25 ขุดตานา นครนายก	224	5.00	219	28	13%	27	12%	22	10%	27	12%	22	10%	-	คงที่
26 คลองสิียด ฉะเชิงเทรา	420	30.00	390	67	16%	50	12%	20	5%	50	12%	20	5%	-	คงที่
27 บางพระ (3) ชลบุรี	117	12.00	105	44	38%	18	15%	6	6%	19	16%	7	7%	-1.00	ลดลง
28 นนทบุรี (3) ระยอง	164	13.75	150	86	53%	42	26%	28	19%	33	20%	19	13%	9.00	เพิ่มขึ้น
29 ประแสร์ (3) ระยอง	295	20.00	275	120	41%	24	8%	4	1%	23	8%	3	1%	1.00	เพิ่มขึ้น
30 มานประชัน (3) ระยอง	17	0.72	16	10	60%	0.1	1%	-	0%	0	1%	-	0%	-	คงที่
31 นอนค้อ (3) ระยอง	21	1.00	20	5	24%	6	29%	5	26%	5	25%	4.42	22%	0.83	เพิ่มขึ้น
32 ดอกทราย (3) ระยอง	79	3.00	76	26	33%	17	22%	14	19%	15	19%	11.74	15%	2.45	เพิ่มขึ้น
33 คลองใหญ่ (3) ระยอง	45	3.00	42	27	60%	8	18%	5	12%	5	10%	1.63	4%	3.62	เพิ่มขึ้น
34 นครดินทร์จันตา ปราจีนบุรี	295	19.00	276	59	20%	66	22%	47	17%	67	23%	48.00	17%	-1.00	ลดลง
<b>รวมภาคตะวันออก 2.37%</b>	<b>1,678</b>	<b>107</b>	<b>1,570</b>	<b>473</b>	<b>28%</b>	<b>258</b>	<b>15%</b>	<b>152</b>	<b>10%</b>	<b>244</b>	<b>15%</b>	<b>137</b>	<b>9%</b>	<b>14.90</b>	<b>เพิ่มขึ้น</b>
<b>ภาคใต้ (4)</b>															
35 แก่งกระจาน เพชรบุรี	710	65	645	281	40%	216	30%	151	23%	226	32%	161	25%	-10.00	ลดลง
36 ปราณบุรี ประจวบคีรีขันธ์	391	18	373	192	49%	107	27%	89	24%	113	29%	95	25%	-6.00	ลดลง
37 รัชชประภา (2) สุราษฎร์ธานี	5,639	1,352	4,287	3,687	65%	2,810	50%	1,458	34%	2,830	50%	1,478	34%	-20.00	ลดลง
38 บางยาง (2) ยะลา	1,454	276	1,178	957	66%	983	68%	707	60%	980	67%	704	60%	3.00	เพิ่มขึ้น
<b>รวมภาคใต้ 11.55%</b>	<b>8,194</b>	<b>1,711</b>	<b>6,483</b>	<b>5,118</b>	<b>62%</b>	<b>4,116</b>	<b>50%</b>	<b>2,405</b>	<b>37%</b>	<b>4,150</b>	<b>51%</b>	<b>2,438</b>	<b>38%</b>	<b>-33.00</b>	<b>ลดลง</b>
<b>รวมทั้งประเทศ 100%(38)</b>	<b>71,031</b>	<b>23,548</b>	<b>47,482</b>	<b>37,352</b>	<b>53%</b>	<b>31,393</b>	<b>44%</b>	<b>8,098</b>	<b>17%</b>	<b>31,725</b>	<b>45%</b>	<b>8,417</b>	<b>18%</b>	<b>-319.11</b>	<b>ลดลง</b>

ที่มาข้อมูล : ตารางสรุปสภาพน้ำในอ่างเก็บน้ำขนาดใหญ่ทั่วประเทศ และตารางสรุปสภาพน้ำในอ่างเก็บน้ำภาคตะวันออก กรมชลประทาน

หมายเหตุ :

- อ่างเก็บน้ำขนาดใหญ่ หมายถึง อ่างเก็บน้ำที่มีความจุตั้งแต่ 100 ล้าน ลบ.ม. ขึ้นไป
- เป็นอ่างเก็บน้ำที่อยู่ในความรับผิดชอบของการไฟฟ้าฝ่ายผลิตแห่งประเทศไทย(10) นอกนั้นอยู่ในความรับผิดชอบของกรมชลประทาน (28)
- เป็นอ่างเก็บน้ำขนาดกลางที่มีความสำคัญต่อการอุตสาหกรรมและการประปา ของลุ่มน้ำชายฝั่งทะเลตะวันออก
- ที่มา : กรมชลประทาน และการไฟฟ้าฝ่ายผลิตแห่งประเทศไทย
- จังหวัดที่มีอ่างเก็บน้ำขนาดใหญ่มีจำนวน 26 จังหวัด ไม่มี 50 จังหวัด

รศ. หมายถึง ระดับเก็บกักของอ่าง



ศูนย์เขล



ศูนย์ป้องกันกักตุนน้ำ กรมทรัพยากรน้ำ

#### ลำดับของเขื่อนตามความจุ

- ศรีนครินทร์ 2.ภูมิพล 3.สิริกิติ์ 4.วชิราลงกรณ 5.รัชชประภา
- ลุมพินี 7.สิรินธร 8.บางยาง 9.ลำปาว 10.ป่าสัก

#### ลำดับของเขื่อนตามปริมาณน้ำใช้การได้

- ภูมิพล 2.ศรีนครินทร์ 3.สิริกิติ์ 4.วชิราลงกรณ 5.รัชชประภา
- ลำปาว 7.ลุมพินี 8.บางยาง 9.สิรินธร 10.ป่าสัก