

1400

### รายงานสรุปสภาพน้ำในอ่างเก็บน้ำขนาดใหญ่และขนาดกลาง

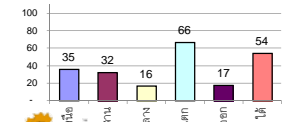
รายงานสถานการณ์ ณ. วันที่ 28 เมษายน 2563

% ปริมาณน้ำรวมแต่ละภาคปัจจุบัน

ปริมาณน้ำในอ่างที่ใช้การได้ในสัปดาห์นี้ + มากกว่า / - น้อยกว่า สัปดาห์ก่อน

455.75 ล้าน ลบ.ม.

สรุปสถานการณ์ปริมาณน้ำในอ่างเก็บน้ำที่ใช้ในกิจกรรมทั้งหมดประเทศ มากกว่าปริมาณน้ำที่เหลือเข้าอ่าง เมื่อเทียบกับสัปดาห์ที่ผ่านมา ควรใช้น้ำอย่างระมัดระวัง



สรุปสถานการณ์ปริมาณน้ำในอ่าง

คงที่	7	อ่าง
ลดลง	27	อ่าง
เพิ่มขึ้น	4	อ่าง

เปรียบเทียบปริมาณน้ำรวมของประเทศปัจจุบันกับปี 62 และ ปี 63

วันที่ 28 เมษายน 2563 แห่งกัน

33,998 ล้าน ลบ.ม. หรือ เท่ากัน

49%

วันที่ 28 เมษายน 2562 แห่งกัน

40,876 ล้าน ลบ.ม. หรือ เท่ากัน

58%

ภาค	สถานการณ์ปริมาณน้ำในอ่าง				ปริมาณน้ำเปลี่ยนแปลง (ล้าน ม.)	สถานะ
	ลดลง (แห่ง)	คงที่ (แห่ง)	เพิ่มขึ้น (แห่ง)	รวม (แห่ง)		
ภาคเหนือ	5	-	2	7	-97.00	ปริมาณน้ำในอ่างเก็บน้ำลดลง
ภาคตะวันออกเฉียงเหนือ	9	3	-	12	-53.00	ปริมาณน้ำในอ่างเก็บน้ำลดลง
ภาคกลาง	1	2	-	3	-7.00	ปริมาณน้ำในอ่างเก็บน้ำลดลง
ภาคตะวันตก	2	-	-	2	-226.00	ปริมาณน้ำในอ่างเก็บน้ำลดลง
ภาคตะวันออก	6	2	2	10	-14.75	ปริมาณน้ำในอ่างเก็บน้ำลดลง
ภาคใต้	4	-	-	4	-58.00	ปริมาณน้ำในอ่างเก็บน้ำลดลง
<b>รวมทั้งประเทศ</b>	<b>27</b>	<b>7</b>	<b>4</b>	<b>38</b>	<b>-455.75</b>	<b>ปริมาณน้ำในอ่างเก็บน้ำลดลง</b>

ภาค	อ่างเก็บน้ำ	ความจุที่ (ล้าน ม.)	ปริมาณน้ำที่ใช้งานได้ (ล้าน ม.)	ใช้การได้จริง (ล้าน ม.)	ปริมาณน้ำรวม วันที่ 28 เมษายน 2562		ปัจจุบัน วันที่ 28 เมษายน 2563				สัปดาห์ก่อน วันที่ 22 เมษายน 2563				ปริมาณน้ำ + เพิ่มขึ้น (ล้าน ม.)	สถานการณ์ในอ่าง
					%	%	ปริมาณน้ำรวม		ปริมาณน้ำใช้การได้จริง		ปริมาณน้ำรวม		ปริมาณน้ำใช้การได้จริง			
							ปริมาณน้ำ (ล้าน ม.)	%	ปริมาณน้ำ (ล้าน ม.)	%	ปริมาณน้ำ (ล้าน ม.)	%	ปริมาณน้ำ (ล้าน ม.)	%		
<b>ภาคเหนือ (7)</b>																
1	ภูมิพล (2)	13,462	3,800	9,662	6,595	49%	4,536	34%	736	8%	4,579	34%	779	8%	-43.00	ลดลง
2	สิริกิติ์ (2)	9,510	2,850	6,660	4,906	52%	3,724	39%	874	13%	3,775	40%	925	14%	-51.00	ลดลง
3	แม่งัด เข้มงใหม่	265	12	253	135	51%	45	17%	33	13%	47	18%	35	14%	-2.00	ลดลง
4	แมกวง เข้มงใหม่	263	14	249	75	29%	62	24%	48	19%	61	23%	47	19%	1.00	เพิ่มขึ้น
5	กัวลม ลำปาง	106	3	103	60	57%	47	44%	44	43%	46	43%	43	42%	1.00	เพิ่มขึ้น
6	กัวลนา ลำปาง	170	6	164	78	46%	48	28%	42	26%	51	30%	45	27%	-3.00	ลดลง
7	แควน้อย พิษณุโลก	939	43	896	264	28%	290	31%	247	28%	299	32%	256	29%	-9.00	ลดลง
	แม่เมาะ	110	16	94	36	33%	26	24%	10	11%	26	24%	10	11%	-	คงที่
<b>รวมภาคเหนือ 34.85%</b>		<b>24,825</b>	<b>6,744</b>	<b>18,081</b>	<b>12,149</b>	<b>49%</b>	<b>8,777</b>	<b>35%</b>	<b>2,033</b>	<b>11%</b>	<b>8,882</b>	<b>36%</b>	<b>2,130</b>	<b>12%</b>	<b>-97.00</b>	<b>ลดลง</b>
<b>ภาคตะวันออกเฉียงเหนือ (12)</b>																
8	ห้วยหลวง อุดรธานี	136	7	129	31	23%	33	24%	26	20%	34	25%	27	21%	-1.00	ลดลง
9	น้ำจูน สกลนคร	520	45	475	237	46%	194	37%	149	31%	196	38%	151	32%	-2.00	ลดลง
10	น้ำพอง (2) สกลนคร	165	8	157	70	42%	62	38%	54	34%	65	39%	57	36%	-3.00	ลดลง
11	จุฬารัตน์ (2) ชัยภูมิ	164	37	127	78	48%	38	23%	1	1%	39	24%	2	2%	-1.00	ลดลง
12	ลุมพินี (2) ขอนแก่น	2,431	581	1,850	588	24%	350	14%	-	0%	353	15%	-	0%	-	คงที่
13	ลำปาว กาฬสินธุ์	1,980	100	1,880	467	24%	689	35%	589	31%	699	35%	599	32%	-10.00	ลดลง
14	ลำตะคอง นครราชสีมา	314	22	292	180	57%	99	32%	77	26%	103	33%	81	28%	-4.00	ลดลง
15	ลำพระเพลิง นครราชสีมา	155	1	154	34	22%	13	8%	12	8%	13	8%	12	8%	-	คงที่
16	มูลนง นครราชสีมา	141	7	134	48	34%	29	21%	22	16%	30	21%	23	17%	-1.00	ลดลง
17	ลำพระนครราชสีมา	275	7	268	112	41%	43	16%	36	13%	45	16%	38	14%	-2.00	ลดลง
18	ลำบางรอง บุรีรัมย์	121	3	118	37	31%	19	16%	16	14%	19	16%	16	14%	-	คงที่
19	สิรินธร (2) อุบลราชธานี	1,966	831	1,135	867	44%	1,088	55%	257	23%	1,117	57%	286	25%	-29.00	ลดลง
<b>รวมภาค ดอน. 11.80%</b>		<b>8,369</b>	<b>1,649</b>	<b>6,720</b>	<b>2,750</b>	<b>33%</b>	<b>2,657</b>	<b>32%</b>	<b>1,239</b>	<b>18%</b>	<b>2,714</b>	<b>32%</b>	<b>1,292</b>	<b>19%</b>	<b>-53.00</b>	<b>ลดลง</b>
<b>ภาคกลาง (3)</b>																
20	ป่าสักชลสิทธิ์ ลพบุรี	960	3	957	195	20%	135	14%	132	14%	142	15%	139	15%	-7.00	ลดลง
21	ห้วยเสลา อุทัยธานี	160	17	143	38	24%	33	21%	16	11%	33	21%	16	11%	-	คงที่
22	กระเสียว สุพรรณบุรี	240	40	200	60	25%	54	23%	14	7%	54	23%	14	7%	-	คงที่
<b>รวมภาคกลาง 1.92%</b>		<b>1,360</b>	<b>60</b>	<b>1,300</b>	<b>293</b>	<b>22%</b>	<b>222</b>	<b>16%</b>	<b>162</b>	<b>12%</b>	<b>229</b>	<b>17%</b>	<b>169</b>	<b>13%</b>	<b>-7.00</b>	<b>ลดลง</b>
<b>ภาคตะวันตก (2)</b>																
23	ศรีนครินทร์ (2) กาญจนบุรี	17,745	10,265	7,480	14,360	81%	12,940	73%	2,675	36%	13,060	74%	2,795	37%	-120.00	ลดลง
24	วชิราลงกรณ (2) กาญจนบุรี	8,860	3,012	5,848	5,164	58%	4,678	53%	1,666	28%	4,784	54%	1,772	30%	-106.00	ลดลง
<b>รวมภาคตะวันตก 37.51%</b>		<b>26,605</b>	<b>13,277</b>	<b>13,328</b>	<b>19,524</b>	<b>73%</b>	<b>17,618</b>	<b>66%</b>	<b>4,341</b>	<b>33%</b>	<b>17,845</b>	<b>67%</b>	<b>4,567</b>	<b>34%</b>	<b>-226.00</b>	<b>ลดลง</b>
<b>ภาคตะวันออก (6+4)</b>																
25	ขุนด่าน นครนายก	224	5.00	219	42	19%	37	17%	32	15%	42	19%	37	17%	-5.00	ลดลง
26	คลองสิียด ฉะเชิงเทรา	420	30.00	390	114	27%	53	13%	23	6%	55	13%	25	6%	-2.00	ลดลง
27	น้ำพระ (3) ชลบุรี	117	12.00	105	52	44%	24	21%	12	11%	25	21%	13	12%	-1.00	ลดลง
28	หนองปลาไหล (3) ระยอง	164	13.75	150	97	59%	24	15%	10	7%	23	14%	9	6%	1.00	เพิ่มขึ้น
29	ประแสร์ (3) ระยอง	295	20.00	275	137	46%	29	10%	9	3%	35	12%	15	5%	-6.00	ลดลง
30	มาบประชัน (3) ระยอง	17	0.72	16	11	69%	0.4	2%	-	0%	0	3%	-	0%	-	คงที่
31	หนองค้อ (3) ระยอง	21	1.00	20	6	28%	3	16%	2	12%	3	16%	2.35	12%	-	คงที่
32	ดงกรวย (3) ระยอง	79	3.00	76	31	39%	11	14%	8	10%	10	12%	6.68	9%	1.30	เพิ่มขึ้น
33	คลองใหญ่ (3) ระยอง	45	3.00	42	29	64%	4	9%	1	2%	4	9%	1.06	2%	-0.05	ลดลง
34	เขื่อนต้นหมัน ปราจีนบุรี	295	19.00	276	114	39%	104	35%	85	31%	107	36%	88.00	32%	-3.00	ลดลง
<b>รวมภาคตะวันออก 2.37%</b>		<b>1,678</b>	<b>107</b>	<b>1,570</b>	<b>635</b>	<b>38%</b>	<b>291</b>	<b>17%</b>	<b>183</b>	<b>12%</b>	<b>304</b>	<b>18%</b>	<b>197</b>	<b>13%</b>	<b>-14.75</b>	<b>ลดลง</b>
<b>ภาคใต้ (4)</b>																
35	แก่งกระจาน เพชรบุรี	710	65	645	342	48%	277	39%	212	33%	282	40%	217	34%	-5.00	ลดลง
36	ปราจีนบุรี ประจวบคีรีขันธ์	391	18	373	229	59%	143	37%	125	34%	150	38%	132	35%	-7.00	ลดลง
37	รัชชประภา (2) สุราษฎร์ธานี	5,639	1,352	4,287	3,941	70%	3,006	53%	1,654	39%	3,037	54%	1,685	39%	-31.00	ลดลง
38	บางยาง (2) ยะลา	1,454	276	1,178	1,013	70%	1,005	69%	729	62%	1,020	70%	744	63%	-15.00	ลดลง
<b>รวมภาคใต้ 11.55%</b>		<b>8,194</b>	<b>1,711</b>	<b>6,483</b>	<b>5,525</b>	<b>67%</b>	<b>4,432</b>	<b>54%</b>	<b>2,720</b>	<b>42%</b>	<b>4,489</b>	<b>55%</b>	<b>2,778</b>	<b>43%</b>	<b>-58.00</b>	<b>ลดลง</b>
<b>รวมทั้งประเทศ 100%(38)</b>		<b>71,031</b>	<b>23,548</b>	<b>47,482</b>	<b>40,876</b>	<b>58%</b>	<b>33,998</b>	<b>48%</b>	<b>10,678</b>	<b>22%</b>	<b>34,463</b>	<b>49%</b>	<b>11,133</b>	<b>23%</b>	<b>-455.75</b>	<b>ลดลง</b>

ที่มาข้อมูล : ตารางสรุปสภาพน้ำในอ่างเก็บน้ำขนาดใหญ่ทั่วประเทศ และตารางสรุปสภาพน้ำในอ่างเก็บน้ำภาคตะวันออก กรมชลประทาน

หมายเหตุ :

- อ่างเก็บน้ำขนาดใหญ่ หมายถึง อ่างเก็บน้ำที่มีความจุตั้งแต่ 100 ล้าน ลบ.ม. ขึ้นไป
- เป็นอ่างเก็บน้ำอยู่ในความรับผิดชอบของการไฟฟ้าฝ่ายผลิตแห่งประเทศไทย(10) นอกนั้นอยู่ในความรับผิดชอบของกรมชลประทาน (28)
- เป็นอ่างเก็บน้ำขนาดกลางที่มีความสำคัญต่อการอุตสาหกรรมและการประปา ของลุ่มน้ำชายฝั่งทะเลตะวันออก
- ที่มา : กรมชลประทาน และการไฟฟ้าฝ่ายผลิตแห่งประเทศไทย
- จังหวัดที่มีอ่างเก็บน้ำขนาดใหญ่มีจำนวน 26 จังหวัด ไม่มี 50 จังหวัด

รศ. นายรังสรรค์ เกษมศักดิ์



ศูนย์เขลชา



ศูนย์ป้องกันกักตุนน้ำ กรมทรัพยากรน้ำ

ลำดับของเขื่อนตามความจุ

- ศรีนครินทร์
- ภูมิพล
- สิริกิติ์
- วชิราลงกรณ
- รัชชประภา
- ลุมพินี
- สิรินธร
- บางยาง
- ลำปาว
- ป่าสัก

ลำดับของเขื่อนตามปริมาณน้ำใช้การได้

- ภูมิพล
- ศรีนครินทร์
- สิริกิติ์
- วชิราลงกรณ
- รัชชประภา
- ลำปาว
- ลุมพินี
- บางยาง
- สิรินธร
- ป่าสัก