



1400

### รายงานสรุปสภาพน้ำในอ่างเก็บน้ำขนาดใหญ่และขนาดกลาง

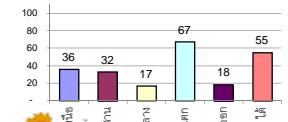
รายงานสถานการณ์ ณ วันที่ 22 เมษายน 2563

% ปริมาณน้ำรวมแต่ละภาคปัจจุบัน

ปริมาณน้ำในอ่างที่ใช้การได้ในสัปดาห์นี้ + มากกว่า / - น้อยกว่า สัปดาห์ก่อน

505.53 ล้าน ลบ.ม.

สรุปสถานการณ์ปริมาณน้ำในอ่างเก็บน้ำที่ใช้ในกิจกรรมทั้งประเทศ มากกว่าปริมาณน้ำที่ไหลเข้าอ่าง เมื่อเทียบกับสัปดาห์ที่ผ่านมา ควรใช้น้ำอย่างระมัดระวัง



สรุปสถานการณ์ปริมาณน้ำในอ่างฯ

คงที่	10	อ่าง
ลดลง	27	อ่าง
เพิ่มขึ้น	1	อ่าง

เปรียบเทียบปริมาณน้ำรวม  
ประเทศปัจจุบัน  
กับปี 62 และ ปี 63

วันที่ 22 เมษายน 2563 แห่งนี้

34,463 ล้าน ลบ.ม. หรือ เท่ากับ

49%

วันที่ 22 เมษายน 2562 แห่งนี้

41,583 ล้าน ลบ.ม. หรือ เท่ากับ

59%

ภาค	สถานการณ์ปริมาณน้ำในอ่าง				ปริมาณน้ำ เปลี่ยนแปลง (ล้าน ม.³)	สถานะ
	ลดลง (แห่ง)	คงที่ (แห่ง)	เพิ่มขึ้น (แห่ง)	รวม (แห่ง)		
ภาคเหนือ	6	1	-	7	-134.00	ปริมาณน้ำในอ่างเก็บน้ำลดลง
ภาคตะวันออกเฉียงเหนือ	6	6	-	12	-60.00	ปริมาณน้ำในอ่างเก็บน้ำลดลง
ภาคกลาง	2	1	-	3	-6.00	ปริมาณน้ำในอ่างเก็บน้ำลดลง
ภาคตะวันตก	2	-	-	2	-254.00	ปริมาณน้ำในอ่างเก็บน้ำลดลง
ภาคตะวันออก	8	1	1	10	-16.53	ปริมาณน้ำในอ่างเก็บน้ำลดลง
ภาคใต้	3	1	-	4	-35.00	ปริมาณน้ำในอ่างเก็บน้ำลดลง
<b>รวมทั้งประเทศ</b>	<b>27</b>	<b>10</b>	<b>1</b>	<b>38</b>	<b>-505.53</b>	<b>ปริมาณน้ำในอ่างเก็บน้ำลดลง</b>

ภาค อ่างเก็บน้ำ เชื่อม	ความจ ที่ รอก. (ล้าน ม.³)	ปริมาณน้ำ ที่ไม่ได้ ใช้การ (ล้าน ม.³)	ใช้การ ได้จริง (ล้าน ม.³)	ปริมาณน้ำรวม วันที่ 22 เมษายน 2562		ปัจจุบัน วันที่ 22 เมษายน 2563				สัปดาห์ก่อน วันที่ 16 เมษายน 2563				ปริมาณน้ำ + เพิ่มขึ้น - ลดลง (ล้าน ม.³)	สถานการณ์ ในอ่าง		
				%	%	ปริมาณน้ำรวม		ปริมาณน้ำใช้การได้จริง		ปริมาณน้ำรวม		ปริมาณน้ำใช้การได้จริง					
						ปริมาณน้ำ (ล้าน ม.³)	%	ปริมาณน้ำ (ล้าน ม.³)	%	ปริมาณน้ำ (ล้าน ม.³)	%	ปริมาณน้ำ (ล้าน ม.³)	%				
<b>ภาคเหนือ (7)</b>																	
1	ภูมิพล (2)	ตาก	13,462	3,800	9,662	6,710	50%	4,579	34%	779	8%	4,634	34%	834	9%	-55.00	ลดลง
2	สิริกิติ์ (2)	อุดรธานี	9,510	2,850	6,660	5,036	53%	3,775	40%	925	14%	3,840	40%	990	15%	-65.00	ลดลง
3	แม่งัด	เชียงใหม่	265	12	253	145	55%	47	18%	35	14%	51	19%	39	15%	-4.00	ลดลง
4	แมกวง	เชียงใหม่	263	14	249	78	30%	61	23%	47	19%	61	23%	47	19%	-	คงที่
5	กัวลม	ลำปาง	106	3	103	65	61%	46	43%	43	42%	52	49%	49	48%	-6.00	ลดลง
6	กัวคอง	ลำปาง	170	6	164	81	48%	51	30%	45	27%	54	32%	48	29%	-3.00	ลดลง
7	ควนน้อย	พิษณุโลก	939	43	896	280	30%	299	32%	256	29%	308	33%	265	30%	-9.00	ลดลง
	แม่เมาะ		110	16	94	37	34%	26	24%	10	11%	26	24%	10	11%	-	คงที่
	<b>รวมภาคเหนือ</b>	<b>34.85%</b>	<b>24,825</b>	<b>6,744</b>	<b>18,081</b>	<b>12,432</b>	<b>50%</b>	<b>8,882</b>	<b>36%</b>	<b>2,138</b>	<b>12%</b>	<b>9,027</b>	<b>36%</b>	<b>2,272</b>	<b>13%</b>	<b>-134.00</b>	<b>ลดลง</b>
<b>ภาคตะวันออกเฉียงเหนือ (12)</b>																	
8	ห้วยหลวง	อุดรธานี	136	7	129	33	24%	34	25%	27	21%	35	26%	28	22%	-1.00	ลดลง
9	น้ำจืด	สกลนคร	520	45	475	238	46%	196	38%	151	32%	196	38%	151	32%	-	คงที่
10	น้ำพอง (2)	สกลนคร	165	8	157	73	44%	65	39%	57	36%	69	42%	61	39%	-4.00	ลดลง
11	จุฬารัตน์ (2)	ชัยภูมิ	164	37	127	78	48%	39	24%	2	2%	39	24%	2	2%	-	คงที่
12	ลุมพินี (2)	ขอนแก่น	2,431	581	1,850	598	25%	353	15%	-	0%	359	15%	-	0%	-	คงที่
13	ลำปาว	กาฬสินธุ์	1,980	100	1,880	483	24%	699	35%	599	32%	721	36%	621	33%	-22.00	ลดลง
14	ลำตะคอง	นครราชสีมา	314	22	292	182	58%	103	33%	81	28%	106	34%	84	29%	-3.00	ลดลง
15	ลำพระเพลิง	นครราชสีมา	155	1	154	36	23%	13	8%	12	8%	13	8%	12	8%	-	คงที่
16	มูลนง	นครราชสีมา	141	7	134	48	34%	30	21%	23	17%	30	21%	23	17%	-	คงที่
17	ลำพระนครราชสีมา		275	7	268	113	41%	45	16%	38	14%	49	18%	42	16%	-4.00	ลดลง
18	ลำบางรอง	บุรีรัมย์	121	3	118	37	31%	19	16%	16	14%	19	16%	16	14%	-	คงที่
19	สิรินธร (2)	อุบลราชธานี	1,966	831	1,135	874	44%	1,117	57%	286	25%	1,143	58%	312	27%	-26.00	ลดลง
	<b>รวมภาคตะวันออกเฉียงเหนือ</b>	<b>11.80%</b>	<b>8,369</b>	<b>1,649</b>	<b>6,720</b>	<b>2,793</b>	<b>33%</b>	<b>2,714</b>	<b>32%</b>	<b>1,292</b>	<b>19%</b>	<b>2,779</b>	<b>33%</b>	<b>1,352</b>	<b>20%</b>	<b>-60.00</b>	<b>ลดลง</b>
<b>ภาคกลาง (3)</b>																	
20	ป่าสักชลสิทธิ์	ลพบุรี	960	3	957	208	22%	143	15%	140	15%	148	15%	145	15%	-5.00	ลดลง
21	ห้วยเสลา	อุทัยธานี	160	17	143	39	24%	33	21%	16	11%	33	21%	16	11%	-	คงที่
22	กระเสียว	สุพรรณบุรี	240	40	200	55	23%	54	23%	14	7%	55	23%	15	8%	-1.00	ลดลง
	<b>รวมภาคกลาง</b>	<b>1.92%</b>	<b>1,360</b>	<b>60</b>	<b>1,300</b>	<b>302</b>	<b>22%</b>	<b>229</b>	<b>17%</b>	<b>170</b>	<b>13%</b>	<b>236</b>	<b>17%</b>	<b>176</b>	<b>14%</b>	<b>-6.00</b>	<b>ลดลง</b>
<b>ภาคตะวันตก (2)</b>																	
23	ศรีนครินทร์ (2)	กาญจนบุรี	17,745	10,265	7,480	14,474	82%	13,060	74%	2,795	37%	13,192	74%	2,927	39%	-132.00	ลดลง
24	วชิราลงกรณ (2)	กาญจนบุรี	8,860	3,012	5,848	5,292	60%	4,784	54%	1,772	30%	4,906	55%	1,894	32%	-122.00	ลดลง
	<b>รวมภาคตะวันตก</b>	<b>37.51%</b>	<b>26,605</b>	<b>13,277</b>	<b>13,328</b>	<b>19,766</b>	<b>74%</b>	<b>17,844</b>	<b>67%</b>	<b>4,567</b>	<b>34%</b>	<b>18,098</b>	<b>68%</b>	<b>4,821</b>	<b>36%</b>	<b>-254.00</b>	<b>ลดลง</b>
<b>ภาคตะวันออก (6+4)</b>																	
25	ขุนด่าน	นครนายก	224	5.00	219	48	21%	42	19%	37	17%	46	21%	41	19%	-4.00	ลดลง
26	คลองสิียด	ฉะเชิงเทรา	420	30.00	390	120	29%	55	13%	25	6%	56	13%	26	7%	-1.00	ลดลง
27	บางพระ (3)	ชลบุรี	117	12.00	105	54	46%	25	21%	13	12%	26	22%	14	13%	-1.00	ลดลง
28	หนองปลาไหล (3)	ระยอง	164	13.75	150	100	61%	23	14%	9	6%	22	13%	8	6%	1.00	เพิ่มขึ้น
29	ประแสร์ (3)	ระยอง	295	20.00	275	145	49%	35	12%	15	5%	41	14%	21	8%	-6.00	ลดลง
30	มาบประชัน (3)	ระยอง	17	0.72	16	12	71%	0.4	3%	-	0%	1	3%	-	0%	-	คงที่
31	หนองค้อ (3)	ระยอง	21	1.00	20	6	28%	3	16%	2	12%	3	16%	2.45	12%	-0.10	ลดลง
32	คลองกรวย (3)	ระยอง	79	3.00	76	34	42%	10	12%	7	9%	10	13%	7.26	10%	-0.59	ลดลง
33	คลองใหญ่ (3)	ระยอง	45	3.00	42	29	64%	4	9%	1	2%	5	11%	1.91	4%	-0.85	ลดลง
34	เขื่อนต้นหมัน	ปราจีนบุรี	295	19.00	276	123	42%	107	36%	88	32%	111	38%	92.00	33%	-4.00	ลดลง
	<b>รวมภาคตะวันออก</b>	<b>2.37%</b>	<b>1,678</b>	<b>107</b>	<b>1,570</b>	<b>670</b>	<b>40%</b>	<b>304</b>	<b>18%</b>	<b>197</b>	<b>13%</b>	<b>321</b>	<b>19%</b>	<b>214</b>	<b>14%</b>	<b>-16.53</b>	<b>ลดลง</b>
<b>ภาคใต้ (4)</b>																	
35	แก่งกระจาน	เพชรบุรี	710	65	645	357	50%	282	40%	217	34%	289	41%	224	35%	-7.00	ลดลง
36	ปราจีนบุรี	ประจวบคีรีขันธ์	391	18	373	238	61%	150	38%	132	35%	157	40%	139	37%	-7.00	ลดลง
37	รัชชประภา (2)	สุราษฎร์ธานี	5,639	1,352	4,287	3,991	71%	3,037	54%	1,685	39%	3,058	54%	1,706	40%	-21.00	ลดลง
38	บางลา (2)	ยะลา	1,454	276	1,178	1,035	71%	1,020	70%	744	63%	1,020	70%	744	63%	-	คงที่
	<b>รวมภาคใต้</b>	<b>11.55%</b>	<b>8,194</b>	<b>1,711</b>	<b>6,483</b>	<b>5,620</b>	<b>69%</b>	<b>4,489</b>	<b>55%</b>	<b>2,778</b>	<b>43%</b>	<b>4,523</b>	<b>55%</b>	<b>2,813</b>	<b>43%</b>	<b>-35.00</b>	<b>ลดลง</b>
	<b>รวมทั้งประเทศ</b>	<b>100%(38)</b>	<b>71,031</b>	<b>23,548</b>	<b>47,482</b>	<b>41,583</b>	<b>59%</b>	<b>34,463</b>	<b>49%</b>	<b>11,142</b>	<b>23%</b>	<b>34,984</b>	<b>49%</b>	<b>11,648</b>	<b>25%</b>	<b>-505.53</b>	<b>ลดลง</b>

ที่มาข้อมูล : ตารางสรุปสภาพน้ำในอ่างเก็บน้ำขนาดใหญ่ทั่วประเทศ และตารางสรุปสภาพน้ำในอ่างเก็บน้ำภาคตะวันออกเฉียงเหนือ กรมชลประทาน

หมายเหตุ :

- อ่างเก็บน้ำขนาดใหญ่ หมายถึง อ่างเก็บน้ำที่มีความจุตั้งแต่ 100 ล้าน ลบ.ม. ขึ้นไป
- เป็นอ่างเก็บน้ำอยู่ในความรับผิดชอบของการไฟฟ้าฝ่ายผลิตแห่งประเทศไทย(10) นอกนั้นอยู่ในความรับผิดชอบของกรมชลประทาน (28)
- เป็นอ่างเก็บน้ำขนาดกลางที่มีความสำคัญต่อการอุตสาหกรรมและการประปา ของลุ่มน้ำชายฝั่งทะเลตะวันออก
- ที่มา : กรมชลประทาน และการไฟฟ้าฝ่ายผลิตแห่งประเทศไทย
- จังหวัดที่มีอ่างเก็บน้ำขนาดใหญ่มีจำนวน 26 จังหวัด ไม่มี 50 จังหวัด

รศ. นายดิเรก สอนเกษม กักของอ่าง



ศูนย์เขื่อนฯ



ศูนย์ป้องกันอุทกภัย กรมทรัพยากรน้ำ

ลำดับของเขื่อนตามความจ

- ศรีนครินทร์
- ภูมิพล
- สิริกิติ์
- วชิราลงกรณ
- รัชชประภา
- ลุมพินี
- สิรินธร
- บางลา
- ลำปาว
- ป่าสัก

ลำดับของเขื่อนตามปริมาณน้ำใช้การได้

- ภูมิพล
- ศรีนครินทร์
- สิริกิติ์
- วชิราลงกรณ
- รัชชประภา
- ลำปาว
- ลุมพินี
- บางลา
- สิรินธร
- ป่าสัก