



1400

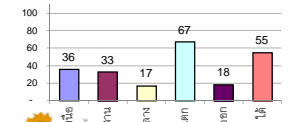
### รายงานสรุปสภาพน้ำในอ่างเก็บน้ำขนาดใหญ่และขนาดกลาง

รายงานสถานการณ์ ณ วันที่ 21 เมษายน 2563

% ปริมาณน้ำรวมแต่ละภาคปัจจุบัน

ปริมาณน้ำในอ่างที่ใช้การได้ในสัปดาห์นี้ + มากกว่า / - น้อยกว่า สัปดาห์ก่อน **497.16** ล้าน ลบ.ม.

สรุปสถานการณ์ปริมาณน้ำในอ่างเก็บน้ำที่ใช้ในกิจกรรมทั้งประเทศ มากกว่าปริมาณน้ำที่ไหลเข้าอ่าง เมื่อเทียบกับสัปดาห์ที่ผ่านมา ควรใช้น้ำอย่างระมัดระวัง



สรุปสถานการณ์ปริมาณน้ำในอ่างฯ

คงที่	9	อ่าง
ลดลง	28	อ่าง
เพิ่มขึ้น	1	อ่าง

เปรียบเทียบปริมาณน้ำรวมประเทศไทยปัจจุบันกับปี 62 และ 63

วันที่ 21 เมษายน 2563 แห่งกัน

34,555 ล้าน ลบ.ม. หรือ เท่ากัน

49%

วันที่ 21 เมษายน 2562 แห่งกัน

41,695 ล้าน ลบ.ม. หรือ เท่ากัน

59%

ภาค	สถานการณ์ปริมาณน้ำในอ่าง				ปริมาณน้ำเปลี่ยนแปลง (ล้าน ม.³)	สถานะ
	ล้น (แห่ง)	คงที่ (แห่ง)	เพิ่มขึ้น (แห่ง)	รวม (แห่ง)		
ภาคเหนือ	6	1	-	7	-133.00	ปริมาณน้ำในอ่างเก็บน้ำลดลง
ภาคตะวันออกเฉียงเหนือ	6	6	-	12	-59.00	ปริมาณน้ำในอ่างเก็บน้ำลดลง
ภาคกลาง	2	1	-	3	-7.00	ปริมาณน้ำในอ่างเก็บน้ำลดลง
ภาคตะวันตก	2	-	-	2	-247.00	ปริมาณน้ำในอ่างเก็บน้ำลดลง
ภาคตะวันออก	8	1	1	10	-16.16	ปริมาณน้ำในอ่างเก็บน้ำลดลง
ภาคใต้	4	-	-	4	-35.00	ปริมาณน้ำในอ่างเก็บน้ำลดลง
<b>รวมทั้งประเทศ</b>	<b>28</b>	<b>9</b>	<b>1</b>	<b>38</b>	<b>-497.16</b>	<b>ปริมาณน้ำในอ่างเก็บน้ำลดลง</b>

ภาค	อ่างเก็บน้ำ	ความจุ (ล้าน ม.³)	ปริมาณน้ำที่ใช้งานได้ (ล้าน ม.³)	ใช้การได้จริง (ล้าน ม.³)	ปริมาณน้ำรวม วันที่ 21 เมษายน 2562		ปัจจุบัน วันที่ 21 เมษายน 2563				สัปดาห์ก่อน วันที่ 15 เมษายน 2563				ปริมาณน้ำ + เพิ่มขึ้น - ลดลง (ล้าน ม.³)	สถานการณ์ในอ่าง
					ปริมาณน้ำรวม (ล้าน ม.³)	%	ปริมาณน้ำรวม (ล้าน ม.³)	%	ปริมาณน้ำใช้การได้จริง (ล้าน ม.³)	%	ปริมาณน้ำรวม (ล้าน ม.³)	%	ปริมาณน้ำใช้การได้จริง (ล้าน ม.³)	%		
<b>ภาคเหนือ (7)</b>																
1	ภูมิพล (2)	13,462	3,800	9,662	6,730	50%	4,590	34%	790	8%	4,641	34%	841	9%	-51.00	ลดลง
2	สิริกิติ์ (2)	9,510	2,850	6,660	5,053	53%	3,784	40%	934	14%	3,851	40%	1,001	15%	-67.00	ลดลง
3	แม่งัด เข้มงใหม่	265	12	253	146	55%	47	18%	35	14%	52	20%	40	16%	-5.00	ลดลง
4	แม่งาว เข้มงใหม่	263	14	249	79	30%	61	23%	47	19%	61	23%	47	19%	-	คงที่
5	ก๊าลม ลำปาง	106	3	103	66	62%	45	42%	42	41%	52	49%	49	48%	-7.00	ลดลง
6	ก๊าลม ลำปาง	170	6	164	82	48%	51	30%	45	27%	54	32%	48	29%	-3.00	ลดลง
7	แควน้อย พิษณุโลก	939	43	896	283	30%	300	32%	257	29%	310	33%	267	30%	-10.00	ลดลง
	แม่จอก	110	16	94	37	34%	26	24%	10	11%	26	24%	10	11%	-	คงที่
<b>รวมภาคเหนือ 34.85%</b>		<b>24,825</b>	<b>6,744</b>	<b>18,081</b>	<b>12,475</b>	<b>50%</b>	<b>8,904</b>	<b>36%</b>	<b>2,160</b>	<b>12%</b>	<b>9,047</b>	<b>36%</b>	<b>2,293</b>	<b>13%</b>	<b>-133.00</b>	<b>ลดลง</b>
<b>ภาคตะวันออกเฉียงเหนือ (12)</b>																
8	ห้วยหลวง อุดรธานี	136	7	129	33	24%	34	25%	27	21%	35	26%	28	22%	-1.00	ลดลง
9	น้ำจืด สกลนคร	520	45	475	238	46%	196	38%	151	32%	196	38%	151	32%	-	คงที่
10	น้ำพอง (2) สกลนคร	165	8	157	74	45%	66	40%	58	37%	69	42%	61	39%	-3.00	ลดลง
11	จุฬารัตน์ (2) ชัยภูมิ	164	37	127	78	48%	39	24%	2	2%	39	24%	2	2%	-	คงที่
12	ลุมพินี (2) ขอนแก่น	2,431	581	1,850	599	25%	353	15%	-	0%	360	15%	-	0%	-	คงที่
13	ลำปาว กาฬสินธุ์	1,980	100	1,880	487	25%	702	35%	602	32%	726	37%	626	33%	-24.00	ลดลง
14	ลำตะคอง นครราชสีมา	314	22	292	183	58%	104	33%	82	28%	106	34%	84	29%	-2.00	ลดลง
15	ลำพระเพลิง นครราชสีมา	155	1	154	36	23%	13	8%	12	8%	13	8%	12	8%	-	คงที่
16	มูลมน นครราชสีมา	141	7	134	48	34%	30	21%	23	17%	30	21%	23	17%	-	คงที่
17	ลำพระนครราชสีมา	275	7	268	113	41%	46	17%	39	15%	49	18%	42	16%	-3.00	ลดลง
18	ลำบางรอง บุรีรัมย์	121	3	118	37	31%	19	16%	16	14%	19	16%	16	14%	-	คงที่
19	สิรินธร (2) อุบลราชธานี	1,966	831	1,135	876	45%	1,121	57%	290	26%	1,147	58%	316	28%	-26.00	ลดลง
<b>รวมภาค ดอน. 11.80%</b>		<b>8,369</b>	<b>1,649</b>	<b>6,720</b>	<b>2,802</b>	<b>33%</b>	<b>2,723</b>	<b>33%</b>	<b>1,302</b>	<b>19%</b>	<b>2,791</b>	<b>33%</b>	<b>1,361</b>	<b>20%</b>	<b>-59.00</b>	<b>ลดลง</b>
<b>ภาคกลาง (3)</b>																
20	ป่าสักชลสิทธิ์ ลพบุรี	960	3	957	211	22%	143	15%	140	15%	149	16%	146	15%	-6.00	ลดลง
21	ห้วยเสลา อุทัยธานี	160	17	143	39	24%	33	21%	16	11%	33	21%	16	11%	-	คงที่
22	กระเสียว สุพรรณบุรี	240	40	200	55	23%	54	23%	14	7%	55	23%	15	8%	-1.00	ลดลง
<b>รวมภาคกลาง 1.92%</b>		<b>1,360</b>	<b>60</b>	<b>1,300</b>	<b>304</b>	<b>22%</b>	<b>230</b>	<b>17%</b>	<b>170</b>	<b>13%</b>	<b>237</b>	<b>17%</b>	<b>177</b>	<b>14%</b>	<b>-7.00</b>	<b>ลดลง</b>
<b>ภาคตะวันตก (2)</b>																
23	ศรีนครินทร์ (2) กาญจนบุรี	17,745	10,265	7,480	14,489	82%	13,085	74%	2,820	38%	13,213	74%	2,948	39%	-128.00	ลดลง
24	วชิราลงกรณ (2) กาญจนบุรี	8,860	3,012	5,848	5,315	60%	4,806	54%	1,794	31%	4,925	56%	1,913	33%	-119.00	ลดลง
<b>รวมภาคตะวันตก 37.51%</b>		<b>26,605</b>	<b>13,277</b>	<b>13,328</b>	<b>19,804</b>	<b>74%</b>	<b>17,890</b>	<b>67%</b>	<b>4,614</b>	<b>35%</b>	<b>18,138</b>	<b>68%</b>	<b>4,861</b>	<b>36%</b>	<b>-247.00</b>	<b>ลดลง</b>
<b>ภาคตะวันออก (6+4)</b>																
25	ขุนด่าน นครนายก	224	5.00	219	49	22%	42	19%	37	17%	46	21%	41	19%	-4.00	ลดลง
26	คลองสิียด ฉะเชิงเทรา	420	30.00	390	122	29%	55	13%	25	6%	56	13%	26	7%	-1.00	ลดลง
27	บางพระ (3) ชลบุรี	117	12.00	105	54	46%	25	21%	13	12%	27	23%	15	14%	-2.00	ลดลง
28	หนองปลาไหล (3) ระยอง	164	13.75	150	100	61%	23	14%	9	6%	22	13%	8	6%	1.00	เพิ่มขึ้น
29	ประแสร์ (3) ระยอง	295	20.00	275	145	49%	36	12%	16	6%	42	14%	22	8%	-6.00	ลดลง
30	มาบประชัน (3) ระยอง	17	0.72	16	12	71%	0.4	3%	-	0%	1	3%	-	0%	-	คงที่
31	หนองค้อ (3) ระยอง	21	1.00	20	6	29%	3	16%	2	12%	3	16%	2.48	12%	-0.08	ลดลง
32	ดงกรวย (3) ระยอง	79	3.00	76	34	43%	10	12%	7	9%	10	13%	7.26	10%	-0.40	ลดลง
33	คลองใหญ่ (3) ระยอง	45	3.00	42	29	64%	4	9%	1	3%	5	11%	1.91	4%	-0.67	ลดลง
34	เขื่อนต้นหมัน ปราจีนบุรี	295	19.00	276	124	42%	108	37%	89	32%	111	38%	92.00	33%	-3.00	ลดลง
<b>รวมภาคตะวันออก 2.37%</b>		<b>1,678</b>	<b>107</b>	<b>1,570</b>	<b>675</b>	<b>40%</b>	<b>307</b>	<b>18%</b>	<b>200</b>	<b>13%</b>	<b>324</b>	<b>19%</b>	<b>216</b>	<b>14%</b>	<b>-16.16</b>	<b>ลดลง</b>
<b>ภาคใต้ (4)</b>																
35	แก่งกระจาน เพชรบุรี	710	65	645	360	51%	284	40%	219	34%	290	41%	225	35%	-6.00	ลดลง
36	ปราณบุรี ประจวบคีรีขันธ์	391	18	373	239	61%	151	39%	133	36%	158	40%	140	38%	-7.00	ลดลง
37	รัชชประภา (2) สุราษฎร์ธานี	5,639	1,352	4,287	3,998	71%	3,045	54%	1,693	39%	3,065	54%	1,713	40%	-20.00	ลดลง
38	บางลา (2) ยะลา	1,454	276	1,178	1,038	71%	1,020	70%	744	63%	1,022	70%	746	63%	-2.00	ลดลง
<b>รวมภาคใต้ 11.55%</b>		<b>8,194</b>	<b>1,711</b>	<b>6,483</b>	<b>5,635</b>	<b>69%</b>	<b>4,500</b>	<b>55%</b>	<b>2,789</b>	<b>43%</b>	<b>4,535</b>	<b>55%</b>	<b>2,824</b>	<b>44%</b>	<b>-35.00</b>	<b>ลดลง</b>
<b>รวมทั้งประเทศ 100%(38)</b>		<b>71,031</b>	<b>23,548</b>	<b>47,482</b>	<b>41,695</b>	<b>59%</b>	<b>34,555</b>	<b>49%</b>	<b>11,235</b>	<b>24%</b>	<b>35,072</b>	<b>49%</b>	<b>11,732</b>	<b>25%</b>	<b>-497.16</b>	<b>ลดลง</b>

ที่มาข้อมูล : ตารางสรุปสภาพน้ำในอ่างเก็บน้ำขนาดใหญ่ทั่วประเทศ และตารางสรุปสภาพน้ำในอ่างเก็บน้ำภาคตะวันออก กรมชลประทาน

หมายเหตุ :

- อ่างเก็บน้ำขนาดใหญ่ หมายถึง อ่างเก็บน้ำที่มีความจุตั้งแต่ 100 ล้าน ลบ.ม. ขึ้นไป
- เป็นอ่างเก็บน้ำอยู่ในความรับผิดชอบของการไฟฟ้าฝ่ายผลิตแห่งประเทศไทย(10) นอกนั้นอยู่ในความรับผิดชอบของกรมชลประทาน (28)
- เป็นอ่างเก็บน้ำขนาดกลางที่มีความสำคัญต่อการอุตสาหกรรมและการประมง ของลุ่มน้ำชายฝั่งทะเลตะวันออก
- ที่มา : กรมชลประทาน และการไฟฟ้าฝ่ายผลิตแห่งประเทศไทย
- จังหวัดที่มีอ่างเก็บน้ำขนาดใหญ่มีจำนวน 26 จังหวัด ไม่มี 50 จังหวัด

รศ. นายรังสรรค์ เกษมเกียรติกุล



ศูนย์เขื่อนฯ



ศูนย์ป้องกันกักตุนน้ำ กรมทรัพยากรน้ำ

ลำดับของเขื่อนตามความจุ

- ศรีนครินทร์ 2.ภูมิพล 3.สิริกิติ์ 4.วชิราลงกรณ 5.รัชชประภา
- 6.ลุมพินี 7.สิรินธร 8.บางลา 9.ลำปาว 10.ป่าสัก

ลำดับของเขื่อนตามปริมาณน้ำใช้การได้

- ภูมิพล 2.ศรีนครินทร์ 3.สิริกิติ์ 4.วชิราลงกรณ 5.รัชชประภา
- 6.ลำปาว 7.ลุมพินี 8.บางลา 9.สิรินธร 10.ป่าสัก