

รายงานสรุปสภาพน้ำในอ่างเก็บน้ำขนาดใหญ่และขนาดกลาง

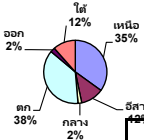
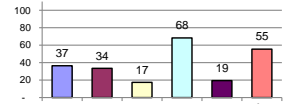
รายงานสถานการณ์ ณ. วันที่ 14 เมษายน 2563

1400

ปริมาณน้ำในอ่างที่ใช้การได้ในสัดส่วนที่ + มากกว่า / - น้อยกว่า สัดส่วนก่อน 529.23 ล้าน ลบ.ม.

สรุปสถานการณ์ปริมาณน้ำในอ่างเก็บน้ำที่ใช้ในทุกกิจกรรมทั่วประเทศ มากกว่าปริมาณน้ำที่ไหลลงอ่าง เมื่อเทียบกับสัดส่วนที่ผ่านมา ควรใช้กันอย่างระมัดระวัง

% ปริมาณน้ำรวมแต่ละภาคปัจจุบัน



เปรียบเทียบปริมาณน้ำรวม
ทั้งประเทศ ปัจจุบัน
ปี 63 และ ปี 62

วันที่ 14 เมษายน 2563 เท่ากับ

35,166 ล้าน ลบ.ม. หรือ เท่ากับ

50%

วันที่ 14 เมษายน 2562 เท่ากับ

42,489 ล้าน ลบ.ม. หรือ เท่ากับ

60%

ภาค	สถานการณ์ปริมาณน้ำในอ่าง				ปริมาณน้ำ เปลี่ยนแปลง (ล้าน ม.³)	สถานะ
	ลดลง (แห่ง)	คงที่ (แห่ง)	เพิ่มขึ้น (แห่ง)	รวม (แห่ง)		
ภาคเหนือ	7	-	-	7	-136.00	ปริมาณน้ำในอ่างเก็บน้ำลดลง
ภาคตะวันออกเฉียงเหนือ	7	4	1	12	-68.00	ปริมาณน้ำในอ่างเก็บน้ำลดลง
ภาคกลาง	1	1	1	3	-3.00	ปริมาณน้ำในอ่างเก็บน้ำลดลง
ภาคตะวันออก	2	-	-	2	-252.00	ปริมาณน้ำในอ่างเก็บน้ำลดลง
ภาคตะวันออกเฉียงเหนือ	8	1	1	10	-20.23	ปริมาณน้ำในอ่างเก็บน้ำลดลง
ภาคใต้	4	-	-	4	-50.00	ปริมาณน้ำในอ่างเก็บน้ำลดลง
รวมทั้งประเทศ	29	6	3	38	-529.23	ปริมาณน้ำในอ่างเก็บน้ำลดลง

สรุปสถานการณ์ปริมาณน้ำในอ่าง

คงที่	6	อ่าง
ลดลง	29	อ่าง
เพิ่มขึ้น	3	อ่าง

ภาค อ่างเก็บน้ำ เชื่อม	ความจุ ที่ รทก. (ล้าน ม.³)	ปริมาณน้ำ ที่ใช้งาน ไม่ใช้ (ล้าน ม.³)	ใช้การ ได้จริง (ล้าน ม.³)	ปริมาณน้ำรวม วันที่ 14 เมษายน 2562		ปัจจุบัน วันที่ 14 เมษายน 2563				สัดส่วนก่อน วันที่ 8 เมษายน 2563				ปริมาณน้ำ + เพิ่มขึ้น - ลดลง (ล้าน ม.³)	สถานการณ์ ปริมาณน้ำ ในอ่าง
				ปริมาณน้ำรวม	%	ปริมาณน้ำรวม	%	ปริมาณน้ำรวม	%	ปริมาณน้ำรวม	%				
ภาคเหนือ (7)															
1 ภูมิพล (2) ตาก	13,462	3,800	9,662	6,842	51%	4,651	35%	851	9%	4,712	35%	912	9%	-61.00	ลดลง
2 สิริกิติ์ (2) อุดรธานี	9,510	2,850	6,660	5,169	54%	3,862	41%	1,012	15%	3,924	41%	1,074	16%	-62.00	ลดลง
3 แม่จัน เชียงใหม่	265	12	253	161	61%	53	20%	41	16%	60	23%	48	19%	-7.00	ลดลง
4 แม่จัน เชียงใหม่	263	14	249	86	33%	61	23%	47	19%	65	25%	51	20%	-4.00	ลดลง
5 กว๊าน ลำปาง	106	3	103	60	57%	52	49%	49	48%	54	51%	51	50%	-2.00	ลดลง
6 กว๊าน ลำปาง	170	6	164	96	56%	54	32%	48	29%	56	33%	50	30%	-2.00	ลดลง
7 แควน้อย พิษณุโลก	939	43	896	304	32%	312	33%	269	30%	320	34%	277	31%	-8.00	ลดลง
8 แม่จัน	110	16	94	37	34%	26	24%	10	11%	27	25%	11	12%	-1.00	ลดลง
รวมภาคเหนือ 34.85%	24,825	6,744	18,081	12,755	51%	9,071	37%	2,327	13%	9,217	37%	2,463	14%	-136.00	ลดลง
ภาคตะวันออกเฉียงเหนือ (12)															
8 แม่จัน อุดรธานี	136	7	129	34	25%	35	26%	28	22%	38	28%	31	24%	-3.00	ลดลง
9 แม่จัน สกลนคร	520	45	475	241	46%	197	38%	152	32%	198	38%	153	32%	-1.00	ลดลง
10 แม่จัน สกลนคร	165	8	157	78	47%	69	42%	61	39%	71	43%	63	40%	-2.00	ลดลง
11 จุฬารัตน์ (2) ชัยภูมิ	164	37	127	79	48%	39	24%	2	2%	39	24%	2	2%	-	คงที่
12 ลุมพินี (2) ขอนแก่น	2,431	581	1,850	609	25%	361	15%	-	0%	369	15%	-	0%	-	คงที่
13 ลำปาว กาฬสินธุ์	1,980	100	1,880	521	26%	731	37%	631	34%	764	39%	664	35%	-33.00	ลดลง
14 ลำดวน นครราชสีมา	314	22	292	186	59%	107	34%	85	29%	108	34%	86	29%	-1.00	ลดลง
15 ลำดวน นครราชสีมา	155	1	154	37	24%	13	8%	12	8%	13	8%	12	8%	-	คงที่
16 ลุมพินี นครราชสีมา	141	7	134	51	36%	30	21%	23	17%	30	21%	23	17%	-	คงที่
17 ลำดวน นครราชสีมา	275	7	268	116	42%	50	18%	43	16%	52	19%	45	17%	-2.00	ลดลง
18 ลำดวน นครราชสีมา	121	3	118	37	31%	20	17%	17	14%	19	16%	16	14%	1.00	เพิ่มขึ้น
19 สิรินธร (2) อุบลราชธานี	1,966	831	1,135	886	45%	1,152	59%	321	28%	1,179	60%	348	31%	-27.00	ลดลง
รวมภาคตะวันออกเฉียงเหนือ 11.80%	8,369	1,649	6,720	2,874	34%	2,804	34%	1,375	20%	2,881	34%	1,443	21%	-68.00	ลดลง
ภาคกลาง (3)															
20 ป่าสักชลสิทธิ์ ลพบุรี	960	3	957	227	24%	150	16%	147	15%	154	16%	151	16%	-4.00	ลดลง
21 ทวีธาภิเศก ลพบุรี	160	17	143	39	24%	33	21%	16	11%	33	21%	16	11%	-	คงที่
22 กระเทียม สุพรรณบุรี	240	40	200	55	23%	55	23%	15	8%	54	23%	14	7%	1.00	เพิ่มขึ้น
รวมภาคกลาง 1.92%	1,360	60	1,300	321	24%	237	17%	178	13%	241	18%	181	14%	-3.00	ลดลง
ภาคตะวันออก (2)															
23 ศรีนครินทร์ (2) กาญจนบุรี	17,745	10,265	7,480	14,611	82%	13,234	75%	2,969	40%	13,356	75%	3,091	41%	-122.00	ลดลง
24 วชิราลงกรณ (2) กาญจนบุรี	8,860	3,012	5,848	5,471	62%	4,947	56%	1,935	33%	5,077	57%	2,065	35%	-130.00	ลดลง
รวมภาคตะวันออก 37.51%	26,605	13,277	13,328	20,082	75%	18,181	68%	4,904	37%	18,433	69%	5,156	39%	-252.00	ลดลง
ภาคใต้ (4)															
25 ชุมด่าน นครนายก	224	5.00	219	58	26%	46	21%	41	19%	51	23%	46	21%	-5.00	ลดลง
26 คลองขี้เหล็ก ระยอง	420	30.00	390	132	31%	56	13%	26	7%	57	14%	27	7%	-1.00	ลดลง
27 นางพระ (3) ชลบุรี	117	12.00	105	56	48%	27	23%	15	14%	28	24%	16	15%	-1.00	ลดลง
28 หล่อปลาไหล (3) ระยอง	164	13.75	150	104	64%	22	13%	8	6%	23	14%	9	6%	-1.00	ลดลง
29 ประแสร์ (3) ระยอง	295	20.00	275	151	51%	43	15%	23	8%	52	18%	32	12%	-9.00	ลดลง
30 นานประชัน (3) ระยอง	17	0.72	16	12	73%	1	3%	-	0%	1	4%	-	0%	-	คงที่
31 หล่อปลาไหล (3) ระยอง	21	1.00	20	6	29%	4	16%	3	12%	4	17%	2.64	13%	-0.13	ลดลง
32 ดอกทราย (3) ระยอง	79	3.00	76	37	47%	10	13%	7	9%	12	15%	8.91	12%	-1.74	ลดลง
33 คลองใหญ่ (3) ระยอง	45	3.00	42	29	64%	5	11%	2	4%	3	7%	0.19	0%	1.64	เพิ่มขึ้น
34 นครินทร์จินดา ปราจีนบุรี	295	19.00	276	134	45%	112	38%	93	34%	115	39%	96.00	35%	-3.00	ลดลง
รวมภาคใต้ 11.55%	8,194	1,711	6,483	5,737	70%	4,546	55%	2,834	44%	4,596	56%	2,884	44%	-50.00	ลดลง
รวมทั้งประเทศ 100%(38)	71,031	23,548	47,482	42,489	60%	35,166	50%	11,836	25%	35,714	50%	12,365	26%	-529.23	ลดลง

ที่มาข้อมูล : ตารางสรุปสภาพน้ำในอ่างเก็บน้ำขนาดใหญ่ทั่วประเทศ และตารางสรุปสภาพน้ำในอ่างเก็บน้ำภาคตะวันออก กรมชลประทาน

หมายเหตุ :

- 1) อ่างเก็บน้ำขนาดใหญ่ หมายถึง อ่างเก็บน้ำที่มีความจุตั้งแต่ 100 ล้าน ลบ.ม. ขึ้นไป
- 2) เป็นอ่างเก็บน้ำอยู่ในความรับผิดชอบของการไฟฟ้าฝ่ายผลิตแห่งประเทศไทย(10) นอกนี้อยู่ในความรับผิดชอบของกรมชลประทาน (28)
- 3) เป็นอ่างเก็บน้ำขนาดกลางที่มีความสำคัญต่อการอุตสาหกรรมและการประมงของลุ่มน้ำชายฝั่งทะเลตะวันออก
- 4) ที่มา : กรมชลประทาน และการไฟฟ้าฝ่ายผลิตแห่งประเทศไทย
- 5) จังหวัดที่มีอ่างเก็บน้ำขนาดใหญ่มีจำนวน 26 จังหวัด ไม่มี 50 จังหวัด

รทก. หมายถึง ระดับเก็บกักของอ่าง



ศูนย์ข้อมูล



ศูนย์ป้องกันภัยพิบัติ กรมทรัพยากรน้ำ

ลำดับของเขื่อนตามความจุ

- 1.ศรีนครินทร์ 2.ภูมิพล 3.สิริกิติ์ 4.วชิราลงกรณ 5.รัชชประภา
- 6.ลุมพินี 7.สิรินธร 8.บางนาง 9.ลำปาว 10.ป่าสัก

ลำดับของเขื่อนตามปริมาณน้ำใช้การได้

- 1.ภูมิพล 2.ศรีนครินทร์ 3.สิริกิติ์ 4.วชิราลงกรณ 5.รัชชประภา
- 6.ลำปาว 7.ลุมพินี 8.บางนาง 9.สิรินธร 10.ป่าสัก