

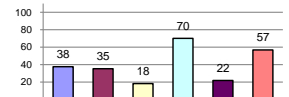
# รายงานสรุปสภาพน้ำในอ่างเก็บน้ำขนาดใหญ่และขนาดกลาง

รายงานสถานการณ์ ณ. วันที่ 2 เมษายน 2563

ปริมาณน้ำในอ่างที่ใช้การได้ในสัปดาห์นี้ + มากกว่า / - น้อยกว่า สัปดาห์ก่อน 549.93 ล้าน ลบ.ม.

สรุปสถานการณ์ปริมาณน้ำในอ่างเก็บน้ำที่ใช้ในทุกกิจกรรมทั่วประเทศ มากกว่าปริมาณน้ำที่ไหลเข้าอ่าง เมื่อเทียบกับสัปดาห์ที่ผ่านมา ควรใช้น้ำอย่างระมัดระวัง

% ปริมาณน้ำรวมแต่ละภาคปัจจุบัน



เปรียบเทียบปริมาณน้ำรวม  
ทั้งประเทศ ปัจจุบัน  
ปี 63 และ ปี 62

วันที่ 2 เมษายน 2563 เท่ากับ  
36,252 ล้าน ลบ.ม. หรือ เท่ากับ

51%

วันที่ 2 เมษายน 2562 เท่ากับ

43,889 ล้าน ลบ.ม. หรือ เท่ากับ

62%

ภาค	สถานการณ์ปริมาณน้ำในอ่าง				ปริมาณน้ำ เปลี่ยนแปลง (ล้าน ม.)	สถานะ
	ลดลง (แห่ง)	คงที่ (แห่ง)	เพิ่มขึ้น (แห่ง)	รวม (แห่ง)		
ภาคเหนือ	5	2	-	7	-121.00	ปริมาณน้ำในอ่างเก็บน้ำลดลง
ภาคตะวันออกเฉียงเหนือ	9	3	-	12	-88.00	ปริมาณน้ำในอ่างเก็บน้ำลดลง
ภาคกลาง	2	1	-	3	-7.00	ปริมาณน้ำในอ่างเก็บน้ำลดลง
ภาคตะวันออก	2	-	-	2	-249.00	ปริมาณน้ำในอ่างเก็บน้ำลดลง
ภาคตะวันออก	9	1	-	10	-17.93	ปริมาณน้ำในอ่างเก็บน้ำลดลง
ภาคใต้	4	-	-	4	-67.00	ปริมาณน้ำในอ่างเก็บน้ำลดลง
<b>รวมทั้งประเทศ</b>	<b>31</b>	<b>7</b>	<b>-</b>	<b>38</b>	<b>-549.93</b>	<b>ปริมาณน้ำในอ่างเก็บน้ำลดลง</b>

**สรุปสถานการณ์ปริมาณน้ำในอ่าง**

คงที่	7	อ่าง
ลดลง	31	อ่าง
เพิ่มขึ้น	-	อ่าง

ภาค อ่างเก็บน้ำ เชื่อม	ความจุ ที่ รทก. (ล้าน ม.)	ปริมาณน้ำ ที่ใช้ ไม่ ได้ (ล้าน ม.)	ใช้การ ได้จริง (ล้าน ม.)	ปริมาณน้ำรวม วันที่ 2 เมษายน 2562		ปัจจุบัน วันที่ 2 เมษายน 2563				สัปดาห์ก่อน วันที่ 27 มีนาคม 2563				ปริมาณน้ำ + เพิ่มขึ้น - ลดลง (ล้าน ม.)	สถานการณ์ ปริมาณน้ำ ในอ่าง		
				%	%	ปริมาณน้ำรวม		ปริมาณน้ำใช้การได้จริง		ปริมาณน้ำรวม		ปริมาณน้ำใช้การได้จริง					
						ปริมาณน้ำรวม (ล้าน ม.)	%	ปริมาณน้ำรวม (ล้าน ม.)	%	ปริมาณน้ำรวม (ล้าน ม.)	%	ปริมาณน้ำรวม (ล้าน ม.)	%				
<b>ภาคเหนือ (7)</b>																	
1	ภูมิพล (2)	ดาบ	13,462	3,800	9,662	7,056	52%	4,772	35%	972	10%	4,826	36%	1,026	11%	-54.00	ลดลง
2	สิริกิติ์ (2)	อุตรดิตถ์	9,510	2,850	6,660	5,351	56%	3,982	42%	1,132	17%	4,040	42%	1,190	18%	-58.00	ลดลง
3	แม่จอก	เชียงใหม่	265	12	253	188	71%	68	26%	56	22%	77	29%	65	26%	-9.00	ลดลง
4	แม่จอก	เชียงใหม่	263	14	249	95	36%	66	25%	52	21%	66	25%	52	21%	-	คงที่
5	กวางมณี	ลำปาง	106	3	103	62	58%	57	54%	54	52%	57	54%	54	52%	-	คงที่
6	กวางมณี	ลำปาง	170	6	164	113	66%	57	34%	51	31%	61	36%	55	34%	-4.00	ลดลง
7	แควน้อย	พิษณุโลก	939	43	896	354	38%	328	35%	285	32%	336	36%	293	33%	-8.00	ลดลง
	แม่จอก		110	16	94	38	35%	27	25%	11	12%	28	25%	12	13%	-1.00	ลดลง
<b>รวมภาคเหนือ 34.85%</b>																	
<b>ภาคตะวันออกเฉียงเหนือ (12)</b>																	
8	ห้วยหลวง	อุดรธานี	136	7	129	37	27%	39	29%	32	25%	40	29%	33	26%	-1.00	ลดลง
9	น้ำอุน	สกลนคร	520	45	475	245	47%	199	38%	154	32%	206	40%	161	34%	-7.00	ลดลง
10	น้ำพอง (2)	สกลนคร	165	8	157	84	51%	72	44%	64	41%	73	44%	65	41%	-1.00	ลดลง
11	จุฬารัตน์ (2)	ชัยภูมิ	164	37	127	79	48%	39	24%	2	2%	39	24%	2	2%	-	คงที่
12	ลูนคร (2)	ขอนแก่น	2,431	581	1,850	626	26%	373	15%	-	0%	379	16%	-	0%	-	คงที่
13	ลำปาว	กาฬสินธุ์	1,980	100	1,880	586	30%	796	40%	696	37%	835	42%	735	39%	-39.00	ลดลง
14	ลำโดมทอง	นครราชสีมา	314	22	292	191	61%	109	35%	87	30%	112	36%	90	31%	-3.00	ลดลง
15	ลำพระเพลิง	นครราชสีมา	155	1	154	49	32%	13	8%	12	8%	14	9%	13	8%	-1.00	ลดลง
16	มูลนง	นครราชสีมา	141	7	134	53	38%	31	22%	24	18%	32	23%	25	19%	-1.00	ลดลง
17	ลำพระ	นครราชสีมา	275	7	268	121	44%	54	20%	47	18%	57	21%	50	19%	-3.00	ลดลง
18	ลำน้ำพอง	บุรีรัมย์	121	3	118	37	31%	19	16%	16	14%	19	16%	16	14%	-	คงที่
19	สิรินธร (2)	อุบลราชธานี	1,966	831	1,135	898	46%	1,213	62%	382	34%	1,245	63%	414	36%	-32.00	ลดลง
<b>รวมภาคตะวันออกเฉียงเหนือ 11.80%</b>																	
<b>ภาคกลาง (3)</b>																	
20	ป่าสักชลสิทธิ์	ลพบุรี	960	3	957	259	27%	160	17%	157	16%	165	17%	162	17%	-5.00	ลดลง
21	ห้วยป่าสัก	ลพบุรี	160	17	143	39	24%	34	21%	17	12%	34	21%	17	12%	-	คงที่
22	กระเสียว	สุพรรณบุรี	240	40	200	54	23%	55	23%	15	8%	56	23%	16	8%	-1.00	ลดลง
<b>รวมภาคกลาง 1.92%</b>																	
<b>ภาคตะวันออก (2)</b>																	
23	ศรีนครินทร์ (2)	กาญจนบุรี	17,745	10,265	7,480	14,854	84%	13,461	76%	3,196	43%	13,588	77%	3,323	44%	-127.00	ลดลง
24	วชิราลงกรณ (2)	กาญจนบุรี	8,860	3,012	5,848	5,756	65%	5,198	59%	2,186	37%	5,320	60%	2,308	39%	-122.00	ลดลง
<b>รวมภาคตะวันออก 37.51%</b>																	
<b>ภาคตะวันออก (6+4)</b>																	
25	ขุนด่าน	นครนายก	224	5.00	219	70	31%	57	25%	52	24%	62	28%	57	26%	-5.00	ลดลง
26	คลองขี้เหล็ก	ฉะเชิงเทรา	420	30.00	390	150	36%	59	14%	29	7%	60	14%	30	8%	-1.00	ลดลง
27	บางพระ (3)	ชลบุรี	117	12.00	105	58	50%	29	25%	17	16%	29	25%	17	16%	-	คงที่
28	หนองปลาไหล (3)	ระยอง	164	13.75	150	107	65%	23	14%	9	6%	25	15%	11	8%	-2.00	ลดลง
29	ประแสร์ (3)	ระยอง	295	20.00	275	158	54%	59	20%	39	14%	63	21%	43	16%	-4.00	ลดลง
30	นาบพระจันทร์ (3)	ระยอง	17	0.72	16	12	72%	1	5%	0	1%	1	8%	0.56	4%	-0.38	ลดลง
31	หนองค้อ (3)	ระยอง	21	1.00	20	6	30%	4	18%	3	14%	4	19%	3.02	15%	-0.24	ลดลง
32	ดอกทราย (3)	ระยอง	79	3.00	76	41	52%	14	17%	11	14%	16	20%	12.97	17%	-2.10	ลดลง
33	คลองใหญ่ (3)	ระยอง	45	3.00	42	28	62%	4	8%	1	1%	4	8%	0.82	2%	-0.21	ลดลง
34	นาคต้นโพธิ์	ปราจีนบุรี	295	19.00	276	151	51%	119	40%	100	36%	122	41%	103.00	37%	-3.00	ลดลง
<b>รวมภาคตะวันออก 2.37%</b>																	
<b>ภาคใต้ (4)</b>																	
35	แก่งกระจาน	เพชรบุรี	710	65	645	407	57%	305	43%	240	37%	315	44%	250	39%	-10.00	ลดลง
36	ปราณบุรี	ประจวบคีรีขันธ์	391	18	373	253	65%	171	44%	153	41%	180	46%	162	43%	-9.00	ลดลง
37	รัชชประภา (2)	ราชบุรี	5,639	1,352	4,287	4,133	73%	3,150	56%	1,798	42%	3,192	57%	1,840	43%	-42.00	ลดลง
38	บางยาง (2)	ยะลา	1,454	276	1,178	1,089	75%	1,034	71%	758	64%	1,040	72%	764	65%	-6.00	ลดลง
<b>รวมภาคใต้ 11.55%</b>																	
<b>รวมทั้งประเทศ 100% (38)</b>																	

ที่มาข้อมูล : ตารางสรุปสภาพน้ำในอ่างเก็บน้ำขนาดใหญ่ทั่วประเทศ และตารางสรุปสภาพน้ำในอ่างเก็บน้ำภาคตะวันออก กรมชลประทาน

หมายเหตุ :

- 1) อ่างเก็บน้ำขนาดใหญ่ หมายถึง อ่างเก็บน้ำที่มีความจุตั้งแต่ 100 ล้าน ลบ.ม. ขึ้นไป
- 2) เป็นอ่างเก็บน้ำอยู่ในความรับผิดชอบของการไฟฟ้าฝ่ายผลิตแห่งประเทศไทย (10) นอกนั้นอยู่ในความรับผิดชอบของกรมชลประทาน (28)
- 3) เป็นอ่างเก็บน้ำขนาดกลางที่มีความสำคัญต่อการอุตสาหกรรมและการประปาของลุ่มน้ำชายฝั่งทะเลตะวันออก
- 4) ที่มา : กรมชลประทาน และการไฟฟ้าฝ่ายผลิตแห่งประเทศไทย
- 5) จังหวัดที่มีอ่างเก็บน้ำขนาดใหญ่มีจำนวน 26 จังหวัด ไม่มี 50 จังหวัด

รทก. หมายถึง ระดับเก็บกักของอ่าง



ศูนย์เผยแพร่



ศูนย์ป้องกันวิกฤตด้าน กรมทรัพยากรน้ำ

**ลำดับของเขื่อนตามความจุ**

- 1.ศรีนครินทร์ 2.ภูมิพล 3.สิริกิติ์ 4.วชิราลงกรณ 5.รัชชประภา
- 6.ลูนคร 7.สิรินธร 8.บางยาง 9.ลำปาว 10.ป่าสัก

**ลำดับของเขื่อนตามปริมาณน้ำใช้การได้**

- 1.ภูมิพล 2.ศรีนครินทร์ 3.สิริกิติ์ 4.วชิราลงกรณ 5.รัชชประภา
- 6.ลำปาว 7.ลูนคร 8.บางยาง 9.สิรินธร 10.ป่าสัก