

เปรียบเทียบปริมาณน้ำรวม  
ประเทศไทยปี 63 และ ปี 62

วันที่ 25 กุมภาพันธ์ 2563 แห่งกัน  
39,741 ล้าน ลบ.ม. หรือ เท่ากัน

56%

วันที่ 25 กุมภาพันธ์ 2562 แห่งกัน  
48,519 ล้าน ลบ.ม. หรือ เท่ากัน

68%

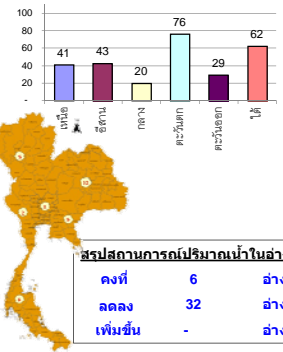
## รายงานสรุปสภาพน้ำในอ่างเก็บน้ำขนาดใหญ่และขนาดกลาง

รายงานสถานการณ์ ณ. วันที่ 25 กุมภาพันธ์ 2563

ปริมาณน้ำในอ่างที่ใช้การได้ในสัปดาห์นี้ + มากกว่า / - น้อยกว่า สัปดาห์ก่อน **541.69** ล้าน ลบ.ม.

สรุปสถานการณ์ปริมาณน้ำในอ่างเก็บน้ำที่ใช้ในทุกกิจกรรมทั่วประเทศ มากกว่าปริมาณน้ำที่ไหลเข้าอ่าง เมื่อเทียบกับสัปดาห์ที่ผ่านมา ควรใช้น้ำอย่างระมัดระวัง

% ปริมาณน้ำรวมแต่ละภาคปัจจุบัน



ภาค	สถานการณ์ปริมาณน้ำในอ่าง				ปริมาณน้ำเปลี่ยนแปลง (ล้าน ม.)	สถานะ
	ล้น (แห่ง)	คงที่ (แห่ง)	เพิ่มขึ้น (แห่ง)	รวม (แห่ง)		
ภาคเหนือ	5	2	-	7	-100.00	ปริมาณน้ำในอ่างเก็บน้ำลดลง
ภาคตะวันออกเฉียงเหนือ	10	2	-	12	-111.00	ปริมาณน้ำในอ่างเก็บน้ำลดลง
ภาคกลาง	1	2	-	3	-4.00	ปริมาณน้ำในอ่างเก็บน้ำลดลง
ภาคตะวันตก	2	-	-	2	-248.00	ปริมาณน้ำในอ่างเก็บน้ำลดลง
ภาคตะวันออก	10	-	-	10	-28.70	ปริมาณน้ำในอ่างเก็บน้ำลดลง
ภาคใต้	4	-	-	4	-50.00	ปริมาณน้ำในอ่างเก็บน้ำลดลง
<b>รวมทั้งประเทศ</b>	<b>32</b>	<b>6</b>	<b>-</b>	<b>38</b>	<b>-541.69</b>	<b>ปริมาณน้ำในอ่างเก็บน้ำลดลง</b>

สรุปสถานการณ์ปริมาณน้ำในอ่าง

คงที่	6	อ่าง
ลดลง	32	อ่าง
เพิ่มขึ้น	-	อ่าง

ภาค	อ่างเก็บน้ำ	ความจุ (ล้าน ม.)	ปริมาณน้ำที่ใช้งานได้ (ล้าน ม.)	ใช้การได้จริง (ล้าน ม.)	ปริมาณน้ำรวม วันที่ 25 กุมภาพันธ์ 2562		ปัจจุบัน วันที่ 25 กุมภาพันธ์ 2563		สัปดาห์ก่อน วันที่ 19 กุมภาพันธ์ 2563		ปริมาณน้ำ + เพิ่มขึ้น (ล้าน ม.)	สถานการณ์ในอ่าง					
					%	%	%	%	%	%							
													ปริมาณน้ำรวม (ล้าน ม.)	ปริมาณน้ำใช้การได้จริง (ล้าน ม.)	ปริมาณน้ำรวม (ล้าน ม.)	ปริมาณน้ำใช้การได้จริง (ล้าน ม.)	ปริมาณน้ำรวม (ล้าน ม.)
<b>ภาคเหนือ (7)</b>																	
1	ภูมิพล (2)	13,462	3,800	9,662	7,842	58%	5,102	38%	1,302	13%	5151	38%	1,351	14%	-49.00	ลดลง	
2	สิริกิติ์ (2)	9,510	2,850	6,660	6,100	64%	4,332	46%	1,482	22%	4383	46%	1,533	23%	-51.00	ลดลง	
3	แม่งัด	265	12	253	237	89%	116	44%	104	41%	122	46%	110	43%	-6.00	ลดลง	
4	แมกวง	263	14	249	124	47%	70	27%	56	22%	70	27%	56	22%	-	คงที่	
5	กัวลม	106	3	103	67	63%	55	52%	52	50%	55	52%	52	50%	-	คงที่	
6	กัวคอง	170	6	164	145	85%	83	49%	77	47%	86	51%	80	49%	-3.00	ลดลง	
7	แควน้อย	939	43	896	473	50%	369	39%	326	36%	374	40%	331	37%	-5.00	ลดลง	
	แม่จอก	110	16	94	43	39%	30	27%	14	15%	31	28%	15	16%	-1.00	ลดลง	
<b>รวมภาคเหนือ</b>		<b>34,85%</b>	<b>24,825</b>	<b>6,744</b>	<b>18,081</b>	<b>15,031</b>	<b>61%</b>	<b>10,157</b>	<b>41%</b>	<b>3,413</b>	<b>19%</b>	<b>10,273</b>	<b>41%</b>	<b>3,513</b>	<b>19%</b>	<b>-100.00</b>	<b>ลดลง</b>
<b>ภาคตะวันออกเฉียงเหนือ (12)</b>																	
8	ห้วยหลวง	136	7	129	46	34%	46	34%	39	30%	47	35%	40	31%	-1.00	ลดลง	
9	น้ำจืด	520	45	475	301	58%	228	44%	183	39%	236	45%	191	40%	-8.00	ลดลง	
10	น้ำพอง (2)	165	8	157	107	65%	80	48%	72	46%	81	49%	73	46%	-1.00	ลดลง	
11	จันทบูรณ์ (2)	164	37	127	90	55%	41	25%	4	3%	42	26%	5	4%	-1.00	ลดลง	
12	ลุมพินี (2)	2,431	581	1,850	700	29%	422	17%	-	0%	428	18%	-	0%	-	คงที่	
13	ลำปาว	1,980	100	1,880	830	42%	1,047	53%	947	50%	1,097	55%	997	53%	-50.00	ลดลง	
14	ลำตะคอง	314	22	292	214	68%	124	39%	102	35%	130	41%	108	37%	-6.00	ลดลง	
15	ลำพระเพลิง	155	1	154	61	39%	16	10%	15	10%	17	11%	16	10%	-1.00	ลดลง	
16	มูลน	141	7	134	61	43%	38	27%	31	23%	40	28%	33	25%	-2.00	ลดลง	
17	ลำพระ	275	7	268	141	51%	66	24%	59	22%	68	25%	61	23%	-2.00	ลดลง	
18	ลำบาง	121	3	118	38	31%	20	17%	17	14%	20	17%	17	14%	-	คงที่	
19	สิรินธร (2)	1,966	831	1,135	985	50%	1,435	73%	604	53%	1,474	75%	643	57%	-39.00	ลดลง	
<b>รวมภาคตะวันออกเฉียงเหนือ</b>		<b>11.80%</b>	<b>8,369</b>	<b>1,649</b>	<b>6,720</b>	<b>3,573</b>	<b>43%</b>	<b>3,563</b>	<b>43%</b>	<b>2,073</b>	<b>31%</b>	<b>3,681</b>	<b>44%</b>	<b>2,184</b>	<b>33%</b>	<b>-111.00</b>	<b>ลดลง</b>
<b>ภาคกลาง (3)</b>																	
20	ป่าสักชลสิทธิ์	960	3	957	377	39%	178	19%	175	18%	182	19%	179	19%	-4.00	ลดลง	
21	ห้วยเสลา	160	17	143	40	25%	35	22%	18	13%	35	22%	18	13%	-	คงที่	
22	กระเสียว	240	40	200	67	28%	58	24%	18	9%	58	24%	18	9%	-	คงที่	
<b>รวมภาคกลาง</b>		<b>1.92%</b>	<b>1,360</b>	<b>60</b>	<b>1,300</b>	<b>484</b>	<b>36%</b>	<b>270</b>	<b>20%</b>	<b>211</b>	<b>16%</b>	<b>275</b>	<b>20%</b>	<b>215</b>	<b>17%</b>	<b>-4.00</b>	<b>ลดลง</b>
<b>ภาคตะวันตก (2)</b>																	
23	ศรีนครินทร์ (2)	17,745	10,265	7,480	15,523	87%	14,159	80%	3,894	52%	14,276	80%	4,011	54%	-117.00	ลดลง	
24	วชิราลงกรณ (2)	8,860	3,012	5,848	6,534	74%	6,019	68%	3,007	51%	6,150	69%	3,138	54%	-131.00	ลดลง	
<b>รวมภาคตะวันตก</b>		<b>37.51%</b>	<b>26,605</b>	<b>13,277</b>	<b>13,328</b>	<b>22,057</b>	<b>83%</b>	<b>20,178</b>	<b>76%</b>	<b>6,901</b>	<b>52%</b>	<b>20,426</b>	<b>77%</b>	<b>7,149</b>	<b>54%</b>	<b>-248.00</b>	<b>ลดลง</b>
<b>ภาคตะวันออก (6+4)</b>																	
25	ขุนด่าน	224	5.00	219	109	49%	88	39%	83	38%	97	43%	92	42%	-9.00	ลดลง	
26	คลองสิียด	420	30.00	390	210	50%	69	16%	39	10%	70	17%	40	10%	-1.00	ลดลง	
27	บางพระ (3)	117	12.00	105	68	58%	36	31%	24	23%	38	32%	26	25%	-2.00	ลดลง	
28	หนองปลาไหล (3)	164	13.75	150	127	78%	30	18%	16	11%	31	19%	17	12%	-1.00	ลดลง	
29	ประแสร์ (3)	295	20.00	275	181	61%	83	28%	63	23%	89	30%	69	25%	-6.00	ลดลง	
30	มาบประชัน (3)	17	0.72	16	14	83%	3	16%	2	12%	3	18%	2.19	14%	-0.24	ลดลง	
31	หนองค้อ (3)	21	1.00	20	7	31%	5	22%	4	18%	5	22%	3.79	19%	-0.10	ลดลง	
32	ดงกราม (3)	79	3.00	76	56	70%	24	30%	21	27%	26	33%	23.02	30%	-2.25	ลดลง	
33	คลองใหญ่ (3)	45	3.00	42	30	67%	7	15%	4	9%	7	15%	3.87	9%	-0.10	ลดลง	
34	นวมินทร์	295	19.00	276	204	69%	147	50%	128	46%	154	52%	135.00	49%	-7.00	ลดลง	
<b>รวมภาคตะวันออก</b>		<b>2.37%</b>	<b>1,678</b>	<b>107</b>	<b>1,570</b>	<b>1,006</b>	<b>60%</b>	<b>492</b>	<b>29%</b>	<b>383</b>	<b>24%</b>	<b>521</b>	<b>31%</b>	<b>412</b>	<b>26%</b>	<b>-28.70</b>	<b>ลดลง</b>
<b>ภาคใต้ (4)</b>																	
35	แก่งกระจาน	710	65	645	519	73%	360	51%	295	46%	369	52%	304	47%	-9.00	ลดลง	
36	ปราณบุรี	391	18	373	298	76%	213	54%	195	52%	221	57%	203	54%	-8.00	ลดลง	
37	รัชชประภา (2)	5,639	1,352	4,287	4,414	78%	3,452	61%	2,100	49%	3,484	62%	2,132	50%	-32.00	ลดลง	
38	บางยาง (2)	1,454	276	1,178	1,137	78%	1,055	73%	779	66%	1,056	73%	780	66%	-1.00	ลดลง	
<b>รวมภาคใต้</b>		<b>11.55%</b>	<b>8,194</b>	<b>1,711</b>	<b>6,483</b>	<b>6,368</b>	<b>78%</b>	<b>5,080</b>	<b>62%</b>	<b>3,369</b>	<b>52%</b>	<b>5,130</b>	<b>63%</b>	<b>3,419</b>	<b>53%</b>	<b>-50.00</b>	<b>ลดลง</b>
<b>รวมทั้งประเทศ</b>		<b>100%(38)</b>	<b>71,031</b>	<b>23,548</b>	<b>47,482</b>	<b>48,519</b>	<b>68%</b>	<b>39,741</b>	<b>56%</b>	<b>16,350</b>	<b>34%</b>	<b>40,306</b>	<b>57%</b>	<b>16,892</b>	<b>36%</b>	<b>-541.69</b>	<b>ลดลง</b>

ที่มาข้อมูล : ตารางสรุปสภาพน้ำในอ่างเก็บน้ำขนาดใหญ่ทั่วประเทศ และตารางสรุปสภาพน้ำในอ่างเก็บน้ำภาคตะวันออกเฉียงเหนือ กรมชลประทาน

หมายเหตุ :

- อ่างเก็บน้ำขนาดใหญ่ หมายถึง อ่างเก็บน้ำที่มีความจุตั้งแต่ 100 ล้าน ลบ.ม. ขึ้นไป
- เป็นอ่างเก็บน้ำที่อยู่ในความรับผิดชอบของการไฟฟ้าฝ่ายผลิตแห่งประเทศไทย(10) นอกนั้นอยู่ในความรับผิดชอบของกรมชลประทาน (28)
- เป็นอ่างเก็บน้ำขนาดกลางที่มีความสำคัญต่อการอุตสาหกรรมและการประปา ของลุ่มน้ำชายฝั่งทะเลตะวันออก
- ที่มา : กรมชลประทาน และการไฟฟ้าฝ่ายผลิตแห่งประเทศไทย
- จังหวัดที่มีอ่างเก็บน้ำขนาดใหญ่มีจำนวน 26 จังหวัด ไม่มี 50 จังหวัด

รศ. นายสัตย์ รัตนะแก้ว



ศุภเมธชา



ศุภयोगักวินฤติณี กรมทรัพยากรน้ำ

ลำดับของเขื่อนตามความจุ

- ศรีนครินทร์
- ภูมิพล
- สิริกิติ์
- วชิราลงกรณ
- รัชชประภา
- ลุมพินี
- สิรินธร
- บางพระ
- ลำปาว
- ป่าสัก

ลำดับของเขื่อนตามปริมาณน้ำใช้การได้

- ภูมิพล
- ศรีนครินทร์
- สิริกิติ์
- วชิราลงกรณ
- รัชชประภา
- ลำปาว
- ลุมพินี
- บางพระ
- สิรินธร
- ป่าสัก