

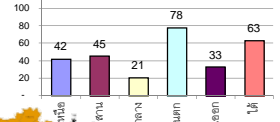
รายงานสรุปสภาพน้ำในอ่างเก็บน้ำขนาดใหญ่และขนาดกลาง

รายงานสถานการณ์ ณ วันที่ 13 กุมภาพันธ์ 2563

ปริมาณน้ำในอ่างที่ใช้การได้ในสัปดาห์นี้ + มากกว่า / - น้อยกว่า สัปดาห์ก่อน **509.78** ล้าน ลบ.ม.

สรุปสถานการณ์ปริมาณน้ำในอ่างเก็บน้ำที่ใช้ในทุกกิจกรรมทั่วประเทศ มากกว่าปริมาณน้ำที่ไหลเข้าอ่าง เนื่องจากกั้นสัปดาห์ที่ผ่านมา การใช้น้ำอย่างระมัดระวัง

% ปริมาณน้ำรวมแต่ละภาคปัจจุบัน



เปรียบเทียบปริมาณน้ำรวมของประเทศปัจจุบัน ใน ปี 62 และ ปี 63

วันที่ 13 กุมภาพันธ์ 2563 เก็บเก็บ 40,847 ล้าน ลบ.ม. หรือ เท่ากับ 58%

วันที่ 13 กุมภาพันธ์ 2562 เก็บเก็บ 49,977 ล้าน ลบ.ม. หรือ เท่ากับ 70%

ภาค	สถานการณ์ปริมาณน้ำในอ่าง				ปริมาณน้ำเปลี่ยนแปลง (ล้าน ม.³)	สถานะ
	ล้น (แห่ง)	คงที่ (แห่ง)	เพิ่มขึ้น (แห่ง)	รวม (แห่ง)		
ภาคเหนือ	6	1	-	7	-120.00	ปริมาณน้ำในอ่างเก็บน้ำลดลง
ภาคตะวันออกเฉียงเหนือ	9	3	-	12	-94.00	ปริมาณน้ำในอ่างเก็บน้ำลดลง
ภาคกลาง	2	1	-	3	-6.00	ปริมาณน้ำในอ่างเก็บน้ำลดลง
ภาคตะวันตก	2	-	-	2	-219.00	ปริมาณน้ำในอ่างเก็บน้ำลดลง
ภาคตะวันออก	10	-	-	10	-27.78	ปริมาณน้ำในอ่างเก็บน้ำลดลง
ภาคใต้	3	-	1	4	-43.00	ปริมาณน้ำในอ่างเก็บน้ำลดลง
รวมทั้งประเทศ	32	5	1	38	-509.78	ปริมาณน้ำในอ่างเก็บน้ำลดลง

สรุปสถานการณ์ปริมาณน้ำในอ่าง

คงที่	5	อ่าง
ลดลง	32	อ่าง
เพิ่มขึ้น	1	อ่าง

ภาค	อ่างเก็บน้ำ	ความจุ (ล้าน ม.³)	ปริมาณน้ำที่ใช้งานได้ (ล้าน ม.³)	ใช้การได้จริง (ล้าน ม.³)	ปริมาณน้ำรวม		ปัจจุบัน วันที่ 13 กุมภาพันธ์ 2563		สัปดาห์ก่อน วันที่ 7 กุมภาพันธ์ 2563		ปริมาณน้ำ + เพิ่มขึ้น (ล้าน ม.³)	สถานการณ์ในอ่าง				
					วันที่ 13 กุมภาพันธ์ 2562	%	ปริมาณน้ำรวม	%	ปริมาณน้ำรวม	%						
ภาคเหนือ (7)																
1	ภูมิพล (2)	13,462	3,800	9,662	8,121	60%	5,201	39%	1,401	10%	5255	39%	1,455	11%	-54.00	ลดลง
2	สิริกิติ์ (2)	9,510	2,850	6,660	6,352	67%	4,436	47%	1,586	17%	4488	47%	1,638	17%	-52.00	ลดลง
3	แม่งัด	265	12	253	249	94%	128	48%	116	44%	133	50%	121	46%	-5.00	ลดลง
4	แมกวาง	263	14	249	130	49%	73	28%	59	22%	73	28%	59	22%	-	คงที่
5	กัวลอม	106	3	103	77	73%	53	50%	50	47%	54	51%	51	48%	-1.00	ลดลง
6	กัวลอม	170	6	164	149	88%	88	52%	82	48%	91	54%	85	50%	-3.00	ลดลง
7	แควน้อย	939	43	896	505	54%	381	41%	338	36%	386	41%	343	37%	-5.00	ลดลง
	แม่กลอง	110	16	94	43	39%	31	28%	15	14%	32	29%	16	15%	-1.00	ลดลง
รวมภาคเหนือ 34.85%																
ภาคตะวันออกเฉียงเหนือ (12)																
8	ห้วยหลวง	136	7	129	47	35%	48	35%	41	30%	50	37%	43	32%	-2.00	ลดลง
9	น้ำจืด	520	45	475	320	62%	241	46%	196	38%	244	47%	199	38%	-3.00	ลดลง
10	น้ำพอง (2)	165	8	157	110	67%	83	50%	75	45%	84	51%	76	46%	-1.00	ลดลง
11	จันทนคร (2)	164	37	127	92	56%	42	26%	5	3%	43	26%	6	4%	-1.00	ลดลง
12	ลพบุรี (2)	2,431	581	1,850	711	29%	436	18%	-	0%	441	18%	-	0%	-	คงที่
13	ลำปาว	1,980	100	1,880	897	45%	1,137	57%	1,037	52%	1,181	60%	1,081	55%	-44.00	ลดลง
14	ลำตะคอง	314	22	292	222	71%	134	43%	112	36%	137	44%	115	37%	-3.00	ลดลง
15	ลำพระเพลิง	155	1	154	71	46%	18	12%	17	11%	19	12%	18	12%	-1.00	ลดลง
16	มูลนบ	141	7	134	63	45%	42	30%	35	25%	44	31%	37	26%	-2.00	ลดลง
17	ลำแซะ	275	7	268	147	53%	69	25%	62	23%	69	25%	62	23%	-	คงที่
18	ลำน้ำจืด	121	3	118	38	31%	21	17%	18	15%	21	17%	18	15%	-	คงที่
19	สิรินธร (2)	1,966	831	1,135	1,029	52%	1,515	77%	684	35%	1,552	79%	721	37%	-37.00	ลดลง
รวมภาคตะวันออกเฉียงเหนือ 11.80%																
ภาคกลาง (3)																
20	ป่าสักชลสิทธิ์	960	3	957	416	43%	187	19%	184	19%	192	20%	189	20%	-5.00	ลดลง
21	ห้วยเสลา	160	17	143	41	26%	35	22%	18	11%	36	23%	19	12%	-1.00	ลดลง
22	กระเสียว	240	40	200	68	28%	59	25%	19	8%	59	25%	19	8%	-	คงที่
รวมภาคกลาง 1.92%																
ภาคตะวันตก (2)																
23	ศรีนครินทร์ (2)	17,745	10,265	7,480	15,720	89%	14,386	81%	4,121	23%	14,493	82%	4,228	24%	-107.00	ลดลง
24	วชิราลงกรณ (2)	8,860	3,012	5,848	6,767	76%	6,283	71%	3,271	37%	6,395	72%	3,383	38%	-112.00	ลดลง
รวมภาคตะวันตก 37.51%																
ภาคตะวันออก (6+4)																
25	ขุนด่าน	224	5.00	219	123	55%	105	47%	100	45%	114	51%	109	49%	-9.00	ลดลง
26	คลองสิชล	420	30.00	390	229	59%	73	17%	43	10%	75	18%	45	11%	-2.00	ลดลง
27	บางพระ (3)	117	12.00	105	71	61%	40	34%	28	24%	41	35%	29	25%	-1.00	ลดลง
28	หนองปลาไหล (3)	164	13.75	150	132	81%	33	20%	19	12%	35	21%	21	13%	-2.00	ลดลง
29	ประแสร์ (3)	295	20.00	275	191	65%	94	32%	74	25%	99	34%	79	27%	-5.00	ลดลง
30	มาบประชัน (3)	17	0.72	16	14	87%	3	19%	2	15%	3	20%	2.65	16%	-0.16	ลดลง
31	หนองค้อ (3)	21	1.00	20	9	41%	5	23%	4	18%	5	23%	3.94	18%	-0.05	ลดลง
32	ดอกทราย (3)	79	3.00	76	61	77%	27	35%	24	31%	29	36%	25.64	32%	-1.15	ลดลง
33	คลองใหญ่ (3)	45	3.00	42	33	72%	8	17%	5	10%	8	18%	5.09	11%	-0.42	ลดลง
34	นครินทร์จินดา	295	19.00	276	223	76%	162	55%	143	48%	169	57%	150.00	51%	-7.00	ลดลง
รวมภาคตะวันออก 2.37%																
ภาคใต้ (4)																
35	แก่งกระจาน	710	65	645	548	77%	379	53%	314	44%	388	55%	323	45%	-9.00	ลดลง
36	ปราณบุรี	391	18	373	316	81%	228	58%	210	54%	235	60%	217	55%	-7.00	ลดลง
37	รัชชประภา (2)	5,639	1,352	4,287	4,501	80%	3,511	62%	2,159	38%	3,548	63%	2,196	39%	-37.00	ลดลง
38	บางลา (2)	1,454	276	1,178	1,140	78%	1,051	72%	775	53%	1,041	72%	765	53%	10.00	เพิ่มขึ้น
รวมภาคใต้ 11.55%																
รวมทั้งประเทศ 100% (38)																
		71,031	23,548	47,482	49,977	70%	40,847	58%	17,428	25%	41,362	58%	17,938	25%	-509.78	ลดลง

ที่มาข้อมูล : ตารางสรุปสภาพน้ำในอ่างเก็บน้ำขนาดใหญ่ทั่วประเทศ และตารางสรุปสภาพน้ำในอ่างเก็บน้ำภาคตะวันออกเฉียงเหนือ กรมชลประทาน

หมายเหตุ :

- อ่างเก็บน้ำขนาดใหญ่ หมายถึง อ่างเก็บน้ำที่มีความจุตั้งแต่ 100 ล้าน ลบ.ม. ขึ้นไป
- เป็นอ่างเก็บน้ำอยู่ในความรับผิดชอบของการไฟฟ้าฝ่ายผลิตแห่งประเทศไทย (10) นอกนั้นอยู่ในความรับผิดชอบของกรมชลประทาน (28)
- เป็นอ่างเก็บน้ำขนาดกลางที่มีความสำคัญต่อการอุตสาหกรรมและการประปา ของลุ่มน้ำชายฝั่งทะเลตะวันออก
- ที่มา : กรมชลประทาน และการไฟฟ้าฝ่ายผลิตแห่งประเทศไทย
- จังหวัดที่มีอ่างเก็บน้ำขนาดใหญ่มีจำนวน 26 จังหวัด ไม่มี 50 จังหวัด

รศ. นายถิระ ระตี เกษม กิ่งของอ่าง



ศูนย์เขลาลา



ศูนย์ป้องกันอุทกภัย กรมทรัพยากรน้ำ

ลำดับของเขื่อนตามความจุ

- ศรีนครินทร์
- ภูมิพล
- สิริกิติ์
- วชิราลงกรณ
- รัชชประภา
- ลพบุรี
- สิรินธร
- บางพระ
- ลำปาว
- ป่าสัก

ลำดับของเขื่อนตามปริมาณน้ำใช้การได้

- ภูมิพล
- ศรีนครินทร์
- สิริกิติ์
- วชิราลงกรณ
- รัชชประภา
- ลำปาว
- ลพบุรี
- บางพระ
- สิรินธร
- ป่าสัก