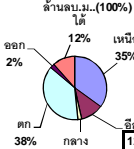


ปริมาณน้ำรวมทั้งหมด 70,921 ล้าน ลบ.ม. (100%)



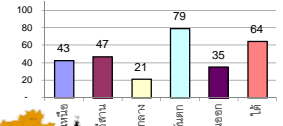
## รายงานสรุปสภาพน้ำในอ่างเก็บน้ำขนาดใหญ่และขนาดกลาง

รายงานสถานการณ์ ณ วันที่ 5 กุมภาพันธ์ 2563

% ปริมาณน้ำรวมแต่ละภาคปัจจุบัน

ปริมาณน้ำในอ่างที่ใช้การได้ในสัปดาห์นี้ + มากกว่า / - น้อยกว่า สัปดาห์ก่อน **489.00** ล้าน ลบ.ม.

สรุปสถานการณ์ปริมาณน้ำในอ่างเก็บน้ำที่ใช้ในทุกกิจกรรมทั่วประเทศ มากกว่าปริมาณน้ำที่ไหลเข้าอ่าง เมื่อเทียบกับสัปดาห์ที่ผ่านมา ควรใช้น้ำอย่างระมัดระวัง



สรุปสถานการณ์ปริมาณน้ำในอ่าง

คงที่	7	อ่าง
ลดลง	31	อ่าง
เพิ่มขึ้น	-	อ่าง

เปรียบเทียบปริมาณน้ำรวม  
ของประเทศไทย  
ในปี 62 และ ปี 63

วันที่ 5 กุมภาพันธ์ 2563 เก้าพัน

41,540 ล้าน ลบ.ม. หรือ เท่ากับ

58%

วันที่ 5 กุมภาพันธ์ 2562 เก้าพัน

50,887 ล้าน ลบ.ม. หรือ เท่ากับ

72%

ภาค	สถานการณ์ปริมาณน้ำในอ่าง				ปริมาณน้ำเปลี่ยนแปลง (ล้าน ม.³)	สถานะ
	ลดลง (แห่ง)	คงที่ (แห่ง)	เพิ่มขึ้น (แห่ง)	รวม (แห่ง)		
ภาคเหนือ	5	2	-	7	-116.00	ปริมาณน้ำในอ่างเก็บน้ำลดลง
ภาคตะวันออกเฉียงเหนือ	8	4	-	12	-92.00	ปริมาณน้ำในอ่างเก็บน้ำลดลง
ภาคกลาง	2	1	-	3	-6.00	ปริมาณน้ำในอ่างเก็บน้ำลดลง
ภาคตะวันตก	2	-	-	2	-186.00	ปริมาณน้ำในอ่างเก็บน้ำลดลง
ภาคตะวันออก	10	-	-	10	-30.00	ปริมาณน้ำในอ่างเก็บน้ำลดลง
ภาคใต้	4	-	-	4	-59.00	ปริมาณน้ำในอ่างเก็บน้ำลดลง
<b>รวมทั้งประเทศ</b>	<b>31</b>	<b>7</b>	<b>-</b>	<b>38</b>	<b>-489.00</b>	<b>ปริมาณน้ำในอ่างเก็บน้ำลดลง</b>

ภาค อ่างเก็บน้ำ เชื้อน	ความจุ ที่ รอก. (ล้าน ม.³)	ปริมาณน้ำ ที่ใช้งานได้ (ล้าน ม.³)	ใช้การ ได้จริง (ล้าน ม.³)	ปริมาณน้ำรวม วันที่ 5 กุมภาพันธ์ 2562		ปัจจุบัน วันที่ 5 กุมภาพันธ์ 2563				สัปดาห์ก่อน วันที่ 30 มกราคม 2563				ปริมาณน้ำ + เพิ่มขึ้น (ล้าน ม.³)	สถานการณ์ ในอ่าง		
				ปริมาณน้ำรวม (ล้าน ม.³)	%	ปริมาณน้ำรวม (ล้าน ม.³)	%	ปริมาณน้ำใช้การได้จริง (ล้าน ม.³)	%	ปริมาณน้ำรวม (ล้าน ม.³)	%	ปริมาณน้ำใช้การได้จริง (ล้าน ม.³)	%				
<b>ภาคเหนือ (7)</b>																	
1	ภูมิพล (2)	13,462	3,800	9,662	8,293	62%	5,273	39%	1,473	11%	5324	40%	1,524	11%	-51.00	ลดลง	
2	สิริกิติ์ (2)	9,510	2,850	6,660	6,539	69%	4,506	47%	1,656	17%	4559	48%	1,709	18%	-53.00	ลดลง	
3	แม่งัด	265	12	253	257	97%	134	51%	122	46%	139	52%	127	48%	-5.00	ลดลง	
4	แมกวง	263	14	249	134	51%	73	28%	59	22%	73	28%	59	22%	-	คงที่	
5	กัวลม	106	3	103	83	78%	54	51%	51	48%	54	51%	51	48%	-	คงที่	
6	กัวคอง	170	6	164	151	89%	92	54%	86	51%	96	56%	90	53%	-4.00	ลดลง	
7	แควน้อย	939	43	896	537	57%	387	41%	344	37%	390	42%	347	37%	-3.00	ลดลง	
	แม่จอก	110	16	94	44	40%	32	29%	16	15%	32	29%	16	15%	-	คงที่	
	<b>รวมภาคเหนือ</b>	<b>34,85%</b>	<b>24,825</b>	<b>6,744</b>	<b>18,081</b>	<b>65%</b>	<b>10,551</b>	<b>43%</b>	<b>3,791</b>	<b>15%</b>	<b>10,667</b>	<b>43%</b>	<b>3,907</b>	<b>16%</b>	<b>-116.00</b>	<b>ลดลง</b>	
<b>ภาคตะวันออกเฉียงเหนือ (12)</b>																	
8	ห้วยหลวง	136	7	129	49	36%	51	38%	44	32%	53	39%	46	34%	-2.00	ลดลง	
9	น้ำจืด	520	45	475	333	62%	246	47%	201	39%	253	49%	208	40%	-7.00	ลดลง	
10	น้ำพอง (2)	165	8	157	111	67%	84	51%	76	46%	86	52%	78	47%	-2.00	ลดลง	
11	จุฬารัตน์ (2)	164	37	127	99	60%	44	27%	7	4%	44	27%	7	4%	-	คงที่	
12	ลุมพินี (2)	2,431	581	1,850	720	30%	442	18%	-	0%	452	19%	-	0%	-	คงที่	
13	ลำปาว	1,980	100	1,880	948	48%	1,193	60%	1,093	55%	1,233	62%	1,133	57%	-40.00	ลดลง	
14	ลำตะคอง	314	22	292	227	72%	137	44%	115	37%	139	44%	117	37%	-2.00	ลดลง	
15	ลำพระเพลิง	155	1	154	72	46%	19	12%	18	12%	19	12%	18	12%	-	คงที่	
16	มูลขม	141	7	134	64	45%	44	31%	37	26%	45	32%	38	27%	-1.00	ลดลง	
17	ลำพระยาศรี	275	7	268	149	54%	70	25%	63	23%	70	25%	63	23%	-	คงที่	
18	ลำน้ำมูล	121	3	118	38	31%	21	17%	18	15%	22	18%	19	16%	-1.00	ลดลง	
19	สิรินธร (2)	1,966	831	1,135	1,064	54%	1,563	80%	732	37%	1,600	81%	769	39%	-37.00	ลดลง	
	<b>รวมภาคตะวันออกเฉียงเหนือ</b>	<b>11.80%</b>	<b>8,369</b>	<b>1,649</b>	<b>6,720</b>	<b>46%</b>	<b>3,914</b>	<b>47%</b>	<b>2,404</b>	<b>29%</b>	<b>4,016</b>	<b>48%</b>	<b>2,496</b>	<b>30%</b>	<b>-92.00</b>	<b>ลดลง</b>	
<b>ภาคกลาง (3)</b>																	
20	ป่าสักชลสิทธิ์	960	3	957	438	46%	193	20%	190	20%	198	21%	195	20%	-5.00	ลดลง	
21	ห้วยเสลา	160	17	143	41	26%	36	23%	19	12%	36	23%	19	12%	-	คงที่	
22	กระเสียว	240	40	200	69	29%	59	25%	19	8%	60	25%	20	8%	-1.00	ลดลง	
	<b>รวมภาคกลาง</b>	<b>1.92%</b>	<b>1,360</b>	<b>60</b>	<b>1,300</b>	<b>40%</b>	<b>288</b>	<b>21%</b>	<b>228</b>	<b>17%</b>	<b>294</b>	<b>22%</b>	<b>234</b>	<b>17%</b>	<b>-6.00</b>	<b>ลดลง</b>	
<b>ภาคตะวันตก (2)</b>																	
23	ศรีนครินทร์ (2)	17,745	10,265	7,480	15,837	89%	14,530	82%	4,265	24%	14,615	82%	4,350	25%	-85.00	ลดลง	
24	วชิราลงกรณ์ (2)	8,860	3,012	5,848	6,881	78%	6,433	73%	3,421	39%	6,534	74%	3,522	40%	-101.00	ลดลง	
	<b>รวมภาคตะวันตก</b>	<b>37.51%</b>	<b>26,605</b>	<b>13,277</b>	<b>13,328</b>	<b>85%</b>	<b>20,963</b>	<b>79%</b>	<b>7,686</b>	<b>29%</b>	<b>21,149</b>	<b>79%</b>	<b>7,872</b>	<b>30%</b>	<b>-186.00</b>	<b>ลดลง</b>	
<b>ภาคตะวันออก (6+4)</b>																	
25	เขื่อนจุฬาภรณ์	224	5.00	219	130	58%	115	51%	110	49%	123	55%	118	53%	-8.00	ลดลง	
26	คลองสิชล	420	30.00	390	244	58%	76	18%	46	11%	79	19%	49	12%	-3.00	ลดลง	
27	บางพระ (3)	117	12.00	105	73	62%	42	36%	30	26%	45	38%	33	28%	-3.00	ลดลง	
28	หนองปลาไหล (3)	164	13.75	150	135	82%	36	22%	22	14%	38	23%	24	15%	-2.00	ลดลง	
29	ประแสร์ (3)	295	20.00	275	197	67%	100	34%	80	27%	104	35%	84	28%	-4.00	ลดลง	
30	มาบประชัน (3)	17	0.72	16	15	89%	3	21%	3	16%	4	22%	2.97	18%	-0.25	ลดลง	
31	หนองค้อ (3)	21	1.00	20	10	45%	5	23%	4	19%	5	24%	4.21	20%	-0.21	ลดลง	
32	ดอกทราย (3)	79	3.00	76	63	80%	29	37%	26	33%	30	38%	27.39	34%	-1.38	ลดลง	
33	คลองใหญ่ (3)	45	3.00	42	35	78%	8	18%	5	11%	8	18%	5.29	12%	-0.16	ลดลง	
34	เขื่อนลำนางรอง	295	19.00	276	233	79%	172	58%	153	52%	180	61%	161.00	55%	-8.00	ลดลง	
	<b>รวมภาคตะวันออก</b>	<b>2.37%</b>	<b>1,678</b>	<b>1,07</b>	<b>1,570</b>	<b>68%</b>	<b>587</b>	<b>35%</b>	<b>479</b>	<b>29%</b>	<b>617</b>	<b>37%</b>	<b>509</b>	<b>30%</b>	<b>-30.00</b>	<b>ลดลง</b>	
<b>ภาคใต้ (4)</b>																	
35	แก่งกระจาน	710	65	645	566	80%	392	55%	327	46%	401	56%	336	47%	-9.00	ลดลง	
36	ประจักษ์	391	18	373	319	82%	237	61%	219	56%	245	63%	227	58%	-8.00	ลดลง	
37	รัชชประภา (2)	5,639	1,352	4,287	4,547	81%	3,563	63%	2,211	39%	3,594	64%	2,242	40%	-31.00	ลดลง	
38	บางยาง (2)	1,454	276	1,178	1,141	78%	1,045	72%	769	53%	1,056	73%	780	54%	-11.00	ลดลง	
	<b>รวมภาคใต้</b>	<b>11.55%</b>	<b>8,194</b>	<b>1,711</b>	<b>6,483</b>	<b>80%</b>	<b>5,236</b>	<b>64%</b>	<b>3,526</b>	<b>43%</b>	<b>5,296</b>	<b>65%</b>	<b>3,585</b>	<b>44%</b>	<b>-59.00</b>	<b>ลดลง</b>	
	<b>รวมทั้งประเทศ</b>	<b>100%(38)</b>	<b>71,031</b>	<b>23,548</b>	<b>47,482</b>	<b>50,887</b>	<b>72%</b>	<b>41,540</b>	<b>58%</b>	<b>18,114</b>	<b>26%</b>	<b>42,039</b>	<b>59%</b>	<b>18,603</b>	<b>26%</b>	<b>-489.00</b>	<b>ลดลง</b>

ที่มาข้อมูล : ตารางสรุปสภาพน้ำในอ่างเก็บน้ำขนาดใหญ่ทั่วประเทศ และตารางสรุปสภาพน้ำในอ่างเก็บน้ำภาคตะวันออกเฉียงเหนือ กรมชลประทาน

หมายเหตุ :

- อ่างเก็บน้ำขนาดใหญ่ หมายถึง อ่างเก็บน้ำที่มีความจุตั้งแต่ 100 ล้าน ลบ.ม. ขึ้นไป
- เป็นอ่างเก็บน้ำอยู่ในความรับผิดชอบของการไฟฟ้าฝ่ายผลิตแห่งประเทศไทย(10) นอกนั้นอยู่ในความรับผิดชอบของกรมชลประทาน (28)
- เป็นอ่างเก็บน้ำขนาดกลางที่มีความสำคัญต่อการอุตสาหกรรมและการประปา ของลุ่มน้ำชายฝั่งทะเลตะวันออก
- ที่มา : กรมชลประทาน และการไฟฟ้าฝ่ายผลิตแห่งประเทศไทย
- จังหวัดที่มีอ่างเก็บน้ำขนาดใหญ่มีจำนวน 26 จังหวัด ไม่มี 50 จังหวัด

รศ. นายสัตย์ รังษี เกษกของอ่าง



ศูนย์เขื่อน



ศูนย์ป้องกันอุทกภัย กรมทรัพยากรน้ำ

ลำดับของเขื่อนตามความจุ

- ศรีนครินทร์
- ภูมิพล
- สิริกิติ์
- วชิราลงกรณ์
- รัชชประภา
- ลุมพินี
- สิรินธร
- บางยาง
- ลำปาว
- ป่าสัก

ลำดับของเขื่อนตามปริมาณน้ำใช้การได้

- ภูมิพล
- ศรีนครินทร์
- สิริกิติ์
- วชิราลงกรณ์
- รัชชประภา
- ลำปาว
- ลุมพินี
- บางยาง
- สิรินธร
- ป่าสัก