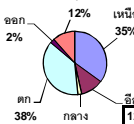


ปริมาณน้ำรวมทั้งหมด 70,921 ล้าน ลบ.ม. (100%)



เปรียบเทียบปริมาณน้ำรวม  
ประเทศไทยปี 63 และ ปี 62

วันที่ 30 มกราคม 2563 เท่ากับ

42,039 ล้าน ลบ.ม. หรือ เท่ากับ

59%

วันที่ 30 มกราคม 2562 เท่ากับ

51,608 ล้าน ลบ.ม. หรือ เท่ากับ

73%

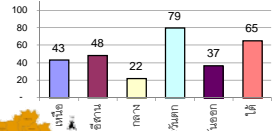
### รายงานสรุปสภาพน้ำในอ่างเก็บน้ำขนาดใหญ่และขนาดกลาง

รายงานสถานการณ์ ณ. วันที่ 30 มกราคม 2563

ปริมาณน้ำในอ่างที่ใช้การได้ในสัปดาห์นี้ + มากกว่า / - น้อยกว่า สัปดาห์ก่อน **482.65** ล้าน ลบ.ม.

สรุปสถานการณ์ปริมาณน้ำในอ่างเก็บน้ำที่ใช้ในทุกกิจกรรมทั่วประเทศ มากกว่าปริมาณน้ำที่เหลือเข้าอ่าง เมื่อเทียบกับสัปดาห์ที่ผ่านมา ควรใช้น้ำอย่างระมัดระวัง

% ปริมาณน้ำรวมแต่ละภาคปัจจุบัน



ภาค	สถานการณ์ปริมาณน้ำในอ่าง				ปริมาณน้ำเปลี่ยนแปลง (ล้าน ม.)	สถานะ
	ลดลง (แห่ง)	คงที่ (แห่ง)	เพิ่มขึ้น (แห่ง)	รวม (แห่ง)		
ภาคเหนือ	5	2	-	7	-108.00	ปริมาณน้ำในอ่างเก็บน้ำลดลง
ภาคตะวันออกเฉียงเหนือ	8	4	-	12	-84.00	ปริมาณน้ำในอ่างเก็บน้ำลดลง
ภาคกลาง	1	2	-	3	-4.00	ปริมาณน้ำในอ่างเก็บน้ำลดลง
ภาคตะวันตก	2	-	-	2	-194.00	ปริมาณน้ำในอ่างเก็บน้ำลดลง
ภาคตะวันออก	10	-	-	10	-37.65	ปริมาณน้ำในอ่างเก็บน้ำลดลง
ภาคใต้	4	-	-	4	-55.00	ปริมาณน้ำในอ่างเก็บน้ำลดลง
<b>รวมทั้งประเทศ</b>	<b>30</b>	<b>8</b>	<b>-</b>	<b>38</b>	<b>-482.65</b>	<b>ปริมาณน้ำในอ่างเก็บน้ำลดลง</b>

สรุปสถานการณ์ปริมาณน้ำในอ่างน้ำ

คงที่	8	อ่าง
ลดลง	30	อ่าง
เพิ่มขึ้น	-	อ่าง

ภาค	อ่างเก็บน้ำ	ความจุที่ (ล้าน ม.)	ปริมาณน้ำที่ใช้งานได้ (ล้าน ม.)	ใช้การได้จริง (ล้าน ม.)	ปริมาณน้ำรวม วันที่ 30 มกราคม 2562		ปัจจุบัน วันที่ 30 มกราคม 2563				สัปดาห์ก่อน วันที่ 24 มกราคม 2563				ปริมาณน้ำ + เพิ่มขึ้น (ล้าน ม.)	สถานการณ์ในอ่าง	
					%	%	ปริมาณน้ำรวม		ปริมาณน้ำใช้การได้จริง		ปริมาณน้ำรวม		ปริมาณน้ำใช้การได้จริง				
							ปริมาณน้ำ (ล้าน ม.)	%	ปริมาณน้ำ (ล้าน ม.)	%	ปริมาณน้ำ (ล้าน ม.)	%	ปริมาณน้ำ (ล้าน ม.)	%			
<b>ภาคเหนือ (7)</b>																	
1	ภูมิพล (2)	13,462	3,800	9,662	8,435	63%	5,324	40%	1,524	11%	5371	40%	1,571	12%	-47.00	ลดลง	
2	สิริกิติ์ (2)	9,510	2,850	6,660	6,716	71%	4,559	48%	1,709	18%	4609	48%	1,759	19%	-50.00	ลดลง	
3	แม่งัด	265	12	253	261	98%	139	52%	127	48%	143	54%	131	49%	-4.00	ลดลง	
4	แม่วง	263	14	249	137	52%	73	28%	59	22%	73	28%	59	22%	-	คงที่	
5	กัวลม	106	3	103	88	83%	54	51%	51	48%	54	51%	51	48%	-	คงที่	
6	กัวคอง	170	6	164	153	90%	96	56%	90	53%	99	58%	93	55%	-3.00	ลดลง	
7	แควน้อย	939	43	896	561	60%	390	42%	347	37%	394	42%	351	37%	-4.00	ลดลง	
	<b>แม่จอก</b>	110	16	94	45	41%	32	29%	16	15%	32	29%	16	15%	-	คงที่	
	<b>รวมภาคเหนือ</b>	<b>34,85%</b>	<b>24,825</b>	<b>6,744</b>	<b>18,081</b>	<b>66%</b>	<b>10,666</b>	<b>43%</b>	<b>3,907</b>	<b>16%</b>	<b>10,775</b>	<b>43%</b>	<b>4,015</b>	<b>16%</b>	<b>-108.00</b>	<b>ลดลง</b>	
<b>ภาคตะวันออกเฉียงเหนือ (12)</b>																	
8	ห้วยหลวง	136	7	129	52	38%	53	39%	46	34%	54	40%	47	35%	-1.00	ลดลง	
9	น้ำจูน	520	45	475	343	66%	253	49%	208	40%	257	49%	212	41%	-4.00	ลดลง	
10	น้ำพอง (2)	165	8	157	113	68%	86	52%	78	47%	86	52%	78	47%	-	คงที่	
11	จุฬารัตน์ (2)	164	37	127	105	64%	44	27%	7	4%	44	27%	7	4%	-	คงที่	
12	ลุมพินี (2)	2,431	581	1,850	730	30%	452	19%	-	0%	461	19%	-	0%	-	คงที่	
13	ลำปาว	1,980	100	1,880	988	50%	1,233	62%	1,133	57%	1,267	64%	1,167	58%	-34.00	ลดลง	
14	ลำตะคอง	314	22	292	231	74%	139	44%	117	37%	142	45%	120	38%	-3.00	ลดลง	
15	ลำพระเพลิง	155	1	154	73	47%	19	12%	18	12%	20	13%	19	12%	-1.00	ลดลง	
16	มูลขม	141	7	134	65	46%	45	32%	38	27%	47	33%	40	28%	-2.00	ลดลง	
17	ลำพระนคร	275	7	268	151	55%	70	25%	63	23%	73	27%	66	24%	-3.00	ลดลง	
18	ลำบางหลวง	121	3	118	38	31%	22	18%	19	16%	22	18%	19	16%	-	คงที่	
19	สิรินธร (2)	1,966	831	1,135	1,082	55%	1,600	81%	769	39%	1,636	83%	805	41%	-36.00	ลดลง	
	<b>รวมภาคตะวันออกเฉียงเหนือ</b>	<b>11.80%</b>	<b>8,369</b>	<b>1,649</b>	<b>6,720</b>	<b>47%</b>	<b>4,017</b>	<b>48%</b>	<b>2,496</b>	<b>30%</b>	<b>4,109</b>	<b>49%</b>	<b>2,580</b>	<b>31%</b>	<b>-84.00</b>	<b>ลดลง</b>	
<b>ภาคกลาง (3)</b>																	
20	ป่าสักชลสิทธิ์	960	3	957	461	48%	198	21%	195	20%	202	21%	199	21%	-4.00	ลดลง	
21	ห้วยเสลา	160	17	143	41	26%	36	23%	19	12%	36	23%	19	12%	-	คงที่	
22	กระเสียว	240	40	200	69	29%	60	25%	20	8%	60	25%	20	8%	-	คงที่	
	<b>รวมภาคกลาง</b>	<b>1.92%</b>	<b>1,360</b>	<b>60</b>	<b>1,300</b>	<b>42%</b>	<b>293</b>	<b>22%</b>	<b>234</b>	<b>17%</b>	<b>298</b>	<b>22%</b>	<b>238</b>	<b>18%</b>	<b>-4.00</b>	<b>ลดลง</b>	
<b>ภาคตะวันตก (2)</b>																	
23	ศรีนครินทร์ (2)	17,745	10,265	7,480	15,919	90%	14,615	82%	4,350	25%	14,708	83%	4,443	25%	-93.00	ลดลง	
24	วชิราลงกรณ์ (2)	8,860	3,012	5,848	6,955	78%	6,534	74%	3,522	40%	6,635	75%	3,623	41%	-101.00	ลดลง	
	<b>รวมภาคตะวันตก</b>	<b>37.51%</b>	<b>26,605</b>	<b>13,277</b>	<b>13,328</b>	<b>86%</b>	<b>21,149</b>	<b>79%</b>	<b>7,872</b>	<b>30%</b>	<b>21,343</b>	<b>80%</b>	<b>8,066</b>	<b>30%</b>	<b>-194.00</b>	<b>ลดลง</b>	
<b>ภาคตะวันออก (6+4)</b>																	
25	เขื่อนลพบุรี	224	5.00	219	136	61%	123	55%	118	53%	132	59%	127	57%	-9.00	ลดลง	
26	คลองสิปปัตน	420	30.00	390	254	60%	79	19%	49	12%	87	21%	57	14%	-8.00	ลดลง	
27	บางพระ (3)	117	12.00	105	75	64%	45	38%	33	28%	47	40%	35	30%	-2.00	ลดลง	
28	หนองปลาไหล (3)	164	13.75	150	137	84%	38	23%	24	15%	42	26%	28	17%	-4.00	ลดลง	
29	ประแสร์ (3)	295	20.00	275	203	69%	104	35%	84	28%	108	37%	88	30%	-4.00	ลดลง	
30	มาบประชัน (3)	17	0.72	16	15	90%	4	22%	3	18%	4	24%	3.19	19%	-0.22	ลดลง	
31	หนองค้อ (3)	21	1.00	20	11	50%	5	24%	4	20%	5	26%	4.47	21%	-0.25	ลดลง	
32	ดอกทราย (3)	79	3.00	76	66	82%	30	38%	27	34%	32	40%	28.55	36%	-1.16	ลดลง	
33	คลองใหญ่ (3)	45	3.00	42	35	76%	8	18%	5	12%	9	20%	6.30	14%	-1.02	ลดลง	
34	เขื่อนลพบุรี	295	19.00	276	240	81%	180	61%	161	55%	188	64%	169.00	57%	-8.00	ลดลง	
	<b>รวมภาคตะวันออก</b>	<b>2.37%</b>	<b>1,678</b>	<b>1,07</b>	<b>1,171</b>	<b>70%</b>	<b>617</b>	<b>37%</b>	<b>509</b>	<b>30%</b>	<b>654</b>	<b>39%</b>	<b>547</b>	<b>33%</b>	<b>-37.65</b>	<b>ลดลง</b>	
<b>ภาคใต้ (4)</b>																	
35	แก่งกระจาน	710	65	645	578	81%	401	56%	336	47%	409	58%	344	48%	-8.00	ลดลง	
36	ปราณบุรี	391	18	373	322	82%	245	63%	227	58%	253	65%	235	60%	-8.00	ลดลง	
37	รัชชประภา (2)	5,639	1,352	4,287	4,585	81%	3,594	64%	2,242	40%	3,622	64%	2,270	40%	-28.00	ลดลง	
38	บางยาง (2)	1,454	276	1,178	1,138	78%	1,056	73%	780	54%	1,067	73%	791	54%	-11.00	ลดลง	
	<b>รวมภาคใต้</b>	<b>11.55%</b>	<b>8,194</b>	<b>1,711</b>	<b>6,483</b>	<b>81%</b>	<b>5,296</b>	<b>65%</b>	<b>3,585</b>	<b>44%</b>	<b>5,351</b>	<b>65%</b>	<b>3,640</b>	<b>44%</b>	<b>-55.00</b>	<b>ลดลง</b>	
	<b>รวมทั้งประเทศ</b>	<b>100%(38)</b>	<b>71,031</b>	<b>23,548</b>	<b>47,482</b>	<b>51,608</b>	<b>73%</b>	<b>42,039</b>	<b>59%</b>	<b>18,603</b>	<b>26%</b>	<b>42,530</b>	<b>60%</b>	<b>19,086</b>	<b>27%</b>	<b>-482.65</b>	<b>ลดลง</b>

ที่มาข้อมูล : ตารางสรุปสภาพน้ำในอ่างเก็บน้ำขนาดใหญ่ทั่วประเทศ และตารางสรุปสภาพน้ำในอ่างเก็บน้ำภาคตะวันออกเฉียงเหนือ กรมชลประทาน

หมายเหตุ :

- อ่างเก็บน้ำขนาดใหญ่ หมายถึง อ่างเก็บน้ำที่มีความจุตั้งแต่ 100 ล้าน ลบ.ม. ขึ้นไป
- เป็นอ่างเก็บน้ำอยู่ในความรับผิดชอบของการไฟฟ้าฝ่ายผลิตแห่งประเทศไทย(10) นอกนั้นอยู่ในความรับผิดชอบของกรมชลประทาน (28)
- เป็นอ่างเก็บน้ำขนาดกลางที่มีความสำคัญต่อการอุตสาหกรรมและการประปา ของลุ่มน้ำชายฝั่งทะเลตะวันออก
- ที่มา : กรมชลประทาน และการไฟฟ้าฝ่ายผลิตแห่งประเทศไทย
- จังหวัดที่มีอ่างเก็บน้ำขนาดใหญ่มีจำนวน 26 จังหวัด ไม่มี 50 จังหวัด

รศ. นายสิทธิ์ รุ่งเรือง กักของอ่าง



ศูนย์เขื่อน



ศูนย์ป้องกันอุทกภัย กรมทรัพยากรน้ำ

**ลำดับของเขื่อนตามความจุ**

- ศรีนครินทร์
- ภูมิพล
- สิริกิติ์
- วชิราลงกรณ์
- รัชชประภา
- ลุมพินี
- สิรินธร
- บางยาง
- ลำปาว
- ป่าสัก

**ลำดับของเขื่อนตามปริมาณน้ำใช้การได้**

- ภูมิพล
- ศรีนครินทร์
- สิริกิติ์
- วชิราลงกรณ์
- รัชชประภา
- ลำปาว
- ลุมพินี
- บางยาง
- สิรินธร
- ป่าสัก