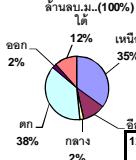


ปริมาณน้ำรวมทั้งหมด 70,921 ล้าน ลบ.ม. (100%)



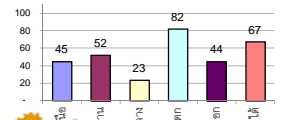
รายงานสรุปสภาพน้ำในอ่างเก็บน้ำขนาดใหญ่และขนาดกลาง

รายงานสถานการณ์ ณ วันที่ 7 มกราคม 2563

% ปริมาณน้ำรวมแต่ละภาคปัจจุบัน

ปริมาณน้ำในอ่างที่ใช้การได้ในสัปดาห์นี้ + มากกว่า / - น้อยกว่า สัปดาห์ก่อน **368.38** ล้าน ลบ.ม.

สรุปสถานการณ์ปริมาณน้ำในอ่างเก็บน้ำที่ใช้ในกิจกรรมทั้งหมดประเทศ มากกว่าปริมาณน้ำที่เหลือเข้างอ่าง เมื่อเทียบกับสัปดาห์ที่ผ่านมา ควรใช้น้ำอย่างระมัดระวัง



สรุปสถานการณ์ปริมาณน้ำในอ่าง

คงที่	8	อ่าง
ลดลง	29	อ่าง
เพิ่มขึ้น	1	อ่าง

เปรียบเทียบปริมาณน้ำรวมของประเทศปัจจุบันกับปี 62 และ ปี 63

วันที่ 7 มกราคม 2563 เท่ากับ 43,826 ล้าน ลบ.ม. หรือ เท่ากับ 62%

วันที่ 7 มกราคม 2562 เท่ากับ 53,932 ล้าน ลบ.ม. หรือ เท่ากับ 76%

ภาค	สถานการณ์ปริมาณน้ำในอ่าง				ปริมาณน้ำเปลี่ยนแปลง (ล้าน ม.³)	สถานะ
	ลดลง (แห่ง)	คงที่ (แห่ง)	เพิ่มขึ้น (แห่ง)	รวม (แห่ง)		
ภาคเหนือ	6	1	-	7	-102.00	ปริมาณน้ำในอ่างเก็บน้ำลดลง
ภาคตะวันออกเฉียงเหนือ	7	5	-	12	-61.00	ปริมาณน้ำในอ่างเก็บน้ำลดลง
ภาคกลาง	2	1	-	3	-10.00	ปริมาณน้ำในอ่างเก็บน้ำลดลง
ภาคตะวันตก	2	-	-	2	-141.00	ปริมาณน้ำในอ่างเก็บน้ำลดลง
ภาคตะวันออก	9	1	-	10	-28.38	ปริมาณน้ำในอ่างเก็บน้ำลดลง
ภาคใต้	3	-	1	4	-26.00	ปริมาณน้ำในอ่างเก็บน้ำลดลง
รวมทั้งประเทศ	29	8	1	38	-368.38	ปริมาณน้ำในอ่างเก็บน้ำลดลง

ภาค	อ่างเก็บน้ำ	ความจุที่ (ล้าน ม.³)	ปริมาณน้ำที่ใช้งานได้ (ล้าน ม.³)	ใช้การได้จริง (ล้าน ม.³)	ปริมาณน้ำรวม วันที่ 7 มกราคม 2562		ปัจจุบัน วันที่ 7 มกราคม 2563		สัปดาห์ก่อน วันที่ 1 มกราคม 2563		ปริมาณน้ำ + เพิ่มขึ้น (ล้าน ม.³)	สถานการณ์ในอ่าง				
					(ล้าน ม.³)	%	ปริมาณน้ำรวม (ล้าน ม.³)	%	ปริมาณน้ำรวม (ล้าน ม.³)	%						
ภาคเหนือ (7)																
1	ภูมิพล (2)	13,462	3,800	9,662	8,856	66%	5,501	41%	1,701	13%	5535	41%	1,735	13%	-34.00	ลดลง
2	สิริกิติ์ (2)	9,510	2,850	6,660	7,252	76%	4,762	50%	1,912	20%	4812	51%	1,962	21%	-50.00	ลดลง
3	แม่งัด	265	12	253	265	100%	150	57%	138	52%	152	57%	140	53%	-2.00	ลดลง
4	แม่งัด	263	14	249	146	56%	75	29%	61	23%	75	29%	61	23%	-	คงที่
5	กัวลม	106	3	103	93	88%	54	51%	51	48%	56	53%	53	50%	-2.00	ลดลง
6	กัวลอม	170	6	164	169	99%	105	62%	99	58%	107	63%	101	59%	-2.00	ลดลง
7	แควน้อย	939	43	896	639	68%	424	45%	381	41%	436	46%	393	42%	-12.00	ลดลง
	แม่มอก	110	16	94	46	42%	33	30%	17	15%	34	31%	18	16%	-1.00	ลดลง
รวมภาคเหนือ 34.85%																
ภาคตะวันออกเฉียงเหนือ (12)																
8	ห้วยหลวง	136	7	129	58	43%	58	43%	51	38%	59	43%	52	38%	-1.00	ลดลง
9	น้ำจืด	520	45	475	389	75%	274	53%	229	44%	276	53%	231	44%	-2.00	ลดลง
10	น้ำพอง (2)	165	8	157	117	71%	88	53%	80	48%	88	53%	80	48%	-	คงที่
11	จุฬารัตน์ (2)	164	37	127	120	73%	45	27%	8	5%	45	27%	8	5%	-	คงที่
12	ลุมพินี (2)	2,431	581	1,850	765	31%	484	20%	-	0%	492	20%	-	0%	-	คงที่
13	ลำปาว	1,980	100	1,880	1,120	57%	1,378	70%	1,278	65%	1,408	71%	1,308	66%	-30.00	ลดลง
14	ลำตะคอง	314	22	292	244	78%	152	48%	130	41%	155	49%	133	42%	-3.00	ลดลง
15	ลำพระเพลิง	155	1	154	74	48%	22	14%	21	14%	22	14%	21	14%	-	คงที่
16	มูลขาม	141	7	134	68	48%	48	34%	41	29%	49	35%	42	30%	-1.00	ลดลง
17	ลำแซะ	275	7	268	162	59%	83	30%	76	28%	85	31%	78	28%	-2.00	ลดลง
18	ลำบางหลวง	121	3	118	39	32%	23	19%	20	17%	23	19%	20	17%	-	คงที่
19	สิรินธร (2)	1,966	831	1,135	1,185	60%	1,688	86%	857	44%	1,710	87%	879	45%	-22.00	ลดลง
รวมภาคตะวันออกเฉียงเหนือ 11.80%																
ภาคกลาง (3)																
20	ป่าสักชลสิทธิ์	960	3	957	538	56%	219	23%	216	23%	228	24%	225	23%	-9.00	ลดลง
21	ห้วยเสลา	160	17	143	42	26%	36	23%	19	12%	37	23%	20	13%	-1.00	ลดลง
22	กระเสียว	240	40	200	71	30%	61	25%	21	9%	61	25%	21	9%	-	คงที่
รวมภาคกลาง 1.92%																
ภาคตะวันตก (2)																
23	ศรีนครินทร์ (2)	17,745	10,265	7,480	16,144	91%	14,929	84%	4,664	26%	14,993	84%	4,728	27%	-64.00	ลดลง
24	วชิราลงกรณ (2)	8,860	3,012	5,848	7,201	81%	6,895	78%	3,883	44%	6,972	79%	3,960	45%	-77.00	ลดลง
รวมภาคตะวันตก 37.51%																
ภาคตะวันออก (6+4)																
25	ขุนด่าน	224	5.00	219	165	74%	150	67%	145	65%	159	71%	154	69%	-9.00	ลดลง
26	คลองสิริกิติ์	420	30.00	390	297	71%	107	25%	77	18%	109	26%	79	19%	-2.00	ลดลง
27	บางพระ (3)	117	12.00	105	82	70%	52	44%	40	34%	53	45%	41	35%	-1.00	ลดลง
28	หนองปลาไหล (3)	164	13.75	150	147	90%	53	32%	39	24%	57	35%	43	26%	-4.00	ลดลง
29	ประแสร์ (3)	295	20.00	275	227	77%	118	40%	98	33%	122	41%	102	35%	-4.00	ลดลง
30	มาบประชัน (3)	17	0.72	16	15	92%	4	27%	4	22%	5	27%	3.81	23%	-0.12	ลดลง
31	หนองค้อ (3)	21	1.00	20	14	67%	6	28%	5	23%	6	28%	5.07	24%	-0.05	ลดลง
32	ดอกทราย (3)	79	3.00	76	74	93%	34	43%	31	39%	34	43%	31.30	39%	-0.21	ลดลง
33	คลองใหญ่ (3)	45	3.00	42	95	209%	11	23%	8	17%	11	23%	7.59	17%	-	คงที่
34	นวมินทร์จินดา	295	19.00	276	258	87%	208	71%	189	64%	216	73%	197.00	67%	-8.00	ลดลง
รวมภาคตะวันออก 2.37%																
ภาคใต้ (4)																
35	แก่งกระจาน	710	65	645	609	86%	437	62%	372	52%	443	62%	378	53%	-6.00	ลดลง
36	ปราณบุรี	391	18	373	342	87%	267	68%	249	64%	269	69%	251	64%	-2.00	ลดลง
37	รัชชประภา (2)	5,639	1,352	4,287	4,697	83%	3,711	66%	2,359	42%	3,739	66%	2,384	42%	-28.00	ลดลง
38	บางยาง (2)	1,454	276	1,178	1,106	76%	1,080	74%	804	55%	1,070	74%	797	55%	10.00	เพิ่มขึ้น
รวมภาคใต้ 11.55%																
รวมทั้งประเทศ 100%(38)																
รวมทั้งหมด 71,031 23,548 47,482 53,932 76% 43,826 62% 20,357 29% 44,202 62% 20,725 29% -368.38																

ที่มาข้อมูล : ตารางสรุปสภาพน้ำในอ่างเก็บน้ำขนาดใหญ่ทั่วประเทศ และตารางสรุปสภาพน้ำในอ่างเก็บน้ำภาคตะวันออกเฉียงเหนือ กรมชลประทาน

หมายเหตุ :

- อ่างเก็บน้ำขนาดใหญ่ หมายถึง อ่างเก็บน้ำที่มีความจุตั้งแต่ 100 ล้าน ลบ.ม. ขึ้นไป
- เป็นอ่างเก็บน้ำที่อยู่ในความรับผิดชอบของการไฟฟ้าฝ่ายผลิตแห่งประเทศไทย(10) นอกนั้นอยู่ในความรับผิดชอบของกรมชลประทาน (28)
- เป็นอ่างเก็บน้ำขนาดกลางที่มีความสำคัญต่อการอุตสาหกรรมและการประมง ของลุ่มน้ำชายฝั่งทะเลตะวันออก
- ที่มา : กรมชลประทาน และการไฟฟ้าฝ่ายผลิตแห่งประเทศไทย
- จังหวัดที่มีอ่างเก็บน้ำขนาดใหญ่มีจำนวน 26 จังหวัด ไม่มี 50 จังหวัด

รศ. นายเกียรติ วัฒนศิริชัยกุล



ศูนย์เขตนคร



ศูนย์ป้องกันกักตุนน้ำ กรมทรัพยากรน้ำ

ลำดับของเขื่อนตามความจุ

- ศรีนครินทร์ 2.ภูมิพล 3.สิริกิติ์ 4.วชิราลงกรณ 5.รัชชประภา
- ลุมพินี 7.สิรินธร 8.บางยาง 9.ลำปาว 10.ป่าสัก

ลำดับของเขื่อนตามปริมาณน้ำใช้การได้

- ภูมิพล 2.ศรีนครินทร์ 3.สิริกิติ์ 4.วชิราลงกรณ 5.รัชชประภา
- ลำปาว 7.ลุมพินี 8.บางยาง 9.สิรินธร 10.ป่าสัก