



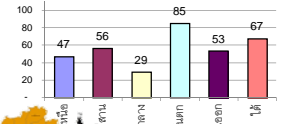
## รายงานสรุปสภาพน้ำในอ่างเก็บน้ำขนาดใหญ่และขนาดกลาง

รายงานสถานการณ์ ณ วันที่ 9 ธันวาคม 2562

% ปริมาณน้ำรวมแต่ละภาคปัจจุบัน

ปริมาณน้ำในอ่างที่ใช้การได้ในสัปดาห์นี้ + มากกว่า / - น้อยกว่า สัปดาห์ก่อน **339.97** ล้าน ลบ.ม.

สรุปสถานการณ์ปริมาณน้ำในอ่างเก็บน้ำที่ใช้ในทุกกิจกรรมทั่วประเทศ มากกว่าปริมาณน้ำที่ไหลเข้าอ่าง เมื่อเทียบกับสัปดาห์ที่ผ่านมา ควรใช้น้ำอย่างระมัดระวัง



สรุปสถานการณ์ปริมาณน้ำในอ่างฯ

คงที่	8	อ่าง
ลดลง	29	อ่าง
เพิ่มขึ้น	1	อ่าง

เปรียบเทียบปริมาณน้ำรวมทั่วประเทศปัจจุบัน  
ปี 62 และ ปี 61

วันที่ 9 ธันวาคม 2562 แห่งกัน

45,660 ล้าน ลบ.ม. หรือ เท่ากัน

64%

วันที่ 9 ธันวาคม 2561 แห่งกัน

56,240 ล้าน ลบ.ม. หรือ เท่ากัน

79%

ภาค อ่างเก็บน้ำ เชื่อม	ความจ ที่ รับก. (ล้าน ม.³)	ปริมาณน้ำ ที่ใช้งานได้ (ล้าน ม.³)	ใช้การ ได้จริง (ล้าน ม.³)	ปริมาณน้ำรวม วันที่ 9 ธันวาคม 2561		ปัจจุบัน วันที่ 9 ธันวาคม 2562				สัปดาห์ก่อน วันที่ 3 ธันวาคม 2562				ปริมาณน้ำ + เพิ่มขึ้น (ล้าน ม.³)	สถานการณ์ ในอ่าง		
				%	%	ปริมาณน้ำรวม		ปริมาณน้ำใช้การได้จริง		ปริมาณน้ำรวม		ปริมาณน้ำใช้การได้จริง					
						ปริมาณน้ำ (ล้าน ม.³)	%	ปริมาณน้ำ (ล้าน ม.³)	%	ปริมาณน้ำ (ล้าน ม.³)	%	ปริมาณน้ำ (ล้าน ม.³)	%				
<b>ภาคเหนือ (7)</b>																	
1	ภูมิพล (2)	ดาก	13,462	3,800	9,662	9,524	71%	5,748	43%	1,948	14%	5779	43%	1,979	15%	-31.00	ลดลง
2	สิริกิติ์ (2)	อุดรดิตต์	9,510	2,850	6,660	7,883	83%	5,017	53%	2,167	23%	5062	53%	2,212	23%	-45.00	ลดลง
3	แม่จัน	เชียงใหม่	265	12	253	265	100%	156	59%	144	54%	156	59%	144	54%	-	คงที่
4	แมกวง	เชียงใหม่	263	14	249	142	54%	73	28%	59	22%	73	28%	59	22%	-	คงที่
5	กัวลม	ลำปาง	106	3	103	99	93%	57	54%	54	51%	57	54%	54	51%	-	คงที่
6	กัวคอง	ลำปาง	170	6	164	189	111%	112	66%	106	62%	113	66%	107	63%	-1.00	ลดลง
7	แควน้อย	พิษณุโลก	939	43	896	704	75%	468	50%	425	45%	475	51%	432	46%	-7.00	ลดลง
	แม่มอก		110	16	94	47	43%	36	33%	20	18%	36	33%	20	18%	-	คงที่
<b>รวมภาคเหนือ</b>		<b>34.85%</b>	<b>24,825</b>	<b>6,744</b>	<b>18,081</b>	<b>18,852</b>	<b>76%</b>	<b>11,665</b>	<b>47%</b>	<b>4,903</b>	<b>20%</b>	<b>11,751</b>	<b>47%</b>	<b>4,987</b>	<b>20%</b>	<b>-84.00</b>	<b>ลดลง</b>
<b>ภาคตะวันออกเฉียงเหนือ (12)</b>																	
8	ห้วยหลวง	อุดรธานี	136	7	129	65	48%	64	47%	57	42%	66	49%	59	43%	-2.00	ลดลง
9	น้ำจูน	สกลนคร	520	45	475	439	84%	294	57%	249	48%	298	57%	253	49%	-4.00	ลดลง
10	น้ำพอง (2)	สกลนคร	165	8	157	124	75%	89	54%	81	49%	90	55%	82	50%	-1.00	ลดลง
11	จันทบูรณ์ (2)	ชัยภูมิ	164	37	127	124	76%	47	29%	10	6%	47	29%	10	6%	-	คงที่
12	ลุมพินี (2)	ขอนแก่น	2,431	581	1,850	810	33%	523	22%	-	0%	534	22%	-	0%	-	คงที่
13	ลำปาว	กาฬสินธุ์	1,980	100	1,880	1,194	60%	1,530	77%	1,430	72%	1,541	78%	1,441	73%	-11.00	ลดลง
14	ลำตะคอง	นครราชสีมา	314	22	292	258	82%	163	52%	141	45%	165	53%	143	46%	-2.00	ลดลง
15	ลำพระเพลิง	นครราชสีมา	155	1	154	77	50%	24	15%	23	15%	26	17%	25	16%	-2.00	ลดลง
16	มูลขม	นครราชสีมา	141	7	134	71	50%	50	35%	43	30%	51	36%	44	31%	-1.00	ลดลง
17	ลำแซะ	นครราชสีมา	275	7	268	167	61%	91	33%	84	31%	92	33%	85	31%	-1.00	ลดลง
18	ลำบางรอง	บุรีรัมย์	121	3	118	40	33%	24	20%	21	17%	24	20%	21	17%	-	คงที่
19	สิรินธร (2)	อุบลราชธานี	1,966	831	1,135	1,317	67%	1,798	91%	967	49%	1,812	92%	981	50%	-14.00	ลดลง
<b>รวมภาค ดอน.</b>		<b>11.80%</b>	<b>8,369</b>	<b>1,649</b>	<b>6,720</b>	<b>4,684</b>	<b>56%</b>	<b>4,698</b>	<b>56%</b>	<b>3,106</b>	<b>37%</b>	<b>4,746</b>	<b>57%</b>	<b>3,144</b>	<b>38%</b>	<b>-38.00</b>	<b>ลดลง</b>
<b>ภาคกลาง (3)</b>																	
20	ป่าสักชลสิทธิ์	ลพบุรี	960	3	957	651	68%	293	31%	290	30%	305	32%	302	31%	-12.00	ลดลง
21	ห้วยเสลา	อุทัยธานี	160	17	143	41	26%	37	23%	20	13%	37	23%	20	13%	-	คงที่
22	กระเสียว	สุพรรณบุรี	240	40	200	76	32%	62	26%	22	9%	62	26%	22	9%	-	คงที่
<b>รวมภาคกลาง</b>		<b>1.92%</b>	<b>1,360</b>	<b>60</b>	<b>1,300</b>	<b>768</b>	<b>56%</b>	<b>391</b>	<b>29%</b>	<b>332</b>	<b>24%</b>	<b>404</b>	<b>30%</b>	<b>344</b>	<b>25%</b>	<b>-12.00</b>	<b>ลดลง</b>
<b>ภาคตะวันออก (2)</b>																	
23	ศรีนครินทร์ (2)	กาญจนบุรี	17,745	10,265	7,480	16,314	92%	15,220	86%	4,955	28%	15,293	86%	5,028	28%	-73.00	ลดลง
24	วชิราลงกรณ (2)	กาญจนบุรี	8,860	3,012	5,848	7,452	84%	7,267	82%	4,255	48%	7,365	83%	4,353	49%	-98.00	ลดลง
<b>รวมภาคตะวันออก</b>		<b>37.51%</b>	<b>26,605</b>	<b>13,277</b>	<b>13,328</b>	<b>23,767</b>	<b>89%</b>	<b>22,487</b>	<b>85%</b>	<b>9,210</b>	<b>35%</b>	<b>22,658</b>	<b>85%</b>	<b>9,381</b>	<b>35%</b>	<b>-171.00</b>	<b>ลดลง</b>
<b>ภาคตะวันออก (6+4)</b>																	
25	ขุนด่านฯ	นครนายก	224	5.00	219	203	91%	183	82%	178	79%	188	84%	183	82%	-5.00	ลดลง
26	คลองสีดัด	ฉะเชิงเทรา	420	30.00	390	373	89%	126	30%	96	23%	133	32%	103	25%	-7.00	ลดลง
27	บางพระ (3)	ชลบุรี	117	12.00	105	91	78%	60	51%	48	41%	62	53%	50	43%	-2.00	ลดลง
28	หนองปลาไหล(3)	ระยอง	164	13.75	150	160	98%	76	46%	62	38%	81	49%	67	41%	-5.00	ลดลง
29	ประแสร์ (3)	ระยอง	295	20.00	275	254	86%	134	45%	114	39%	136	46%	116	39%	-2.00	ลดลง
30	มาบประชัน (3)	ระยอง	17	0.72	16	17	101%	5	32%	5	28%	6	33%	4.81	29%	-0.20	ลดลง
31	หนองค้อ (3)	ระยอง	21	1.00	20	17	80%	7	32%	6	27%	7	32%	5.81	27%	-0.02	ลดลง
32	ดอกกราย (3)	ระยอง	79	3.00	76	78	99%	36	45%	33	41%	36	46%	33.40	42%	-0.85	ลดลง
33	คลองใหญ่ (3)	ระยอง	45	3.00	42	37	81%	13	28%	10	21%	14	30%	10.66	23%	-0.90	ลดลง
34	นฤมิตรนครินทร์ฯ	ปราจีนบุรี	295	19.00	276	277	94%	249	84%	230	78%	255	86%	236.00	80%	-6.00	ลดลง
<b>รวมภาคตะวันออก</b>		<b>2.37%</b>	<b>1,678</b>	<b>107</b>	<b>1,570</b>	<b>1,507</b>	<b>90%</b>	<b>888</b>	<b>53%</b>	<b>781</b>	<b>47%</b>	<b>917</b>	<b>55%</b>	<b>810</b>	<b>48%</b>	<b>-28.97</b>	<b>ลดลง</b>
<b>ภาคใต้ (4)</b>																	
35	แก่งกระจาน	เพชรบุรี	710	65	645	619	87%	478	67%	413	58%	489	69%	424	60%	-11.00	ลดลง
36	ปราณบุรี	ประจวบคีรีขันธ์	391	18	373	346	88%	281	72%	263	67%	286	73%	268	69%	-5.00	ลดลง
37	รัชชประภา (2)	สุราษฎร์ธานี	5,639	1,352	4,287	4,752	84%	3,812	68%	2,460	44%	3,825	68%	2,473	44%	-13.00	ลดลง
38	บางกลาง (2)	ยะลา	1,454	276	1,178	945	65%	960	66%	684	47%	937	64%	661	45%	23.00	เพิ่มขึ้น
<b>รวมภาคใต้</b>		<b>11.55%</b>	<b>8,194</b>	<b>1,711</b>	<b>6,483</b>	<b>6,662</b>	<b>81%</b>	<b>5,530</b>	<b>67%</b>	<b>3,820</b>	<b>47%</b>	<b>5,537</b>	<b>68%</b>	<b>3,826</b>	<b>47%</b>	<b>-6.00</b>	<b>ลดลง</b>
<b>รวมทั้งประเทศ</b>		<b>100%(38)</b>	<b>71,031</b>	<b>23,548</b>	<b>47,482</b>	<b>56,240</b>	<b>79%</b>	<b>45,660</b>	<b>64%</b>	<b>22,152</b>	<b>31%</b>	<b>46,013</b>	<b>65%</b>	<b>22,492</b>	<b>32%</b>	<b>-339.97</b>	<b>ลดลง</b>

ที่มาข้อมูล : ตารางสรุปสภาพน้ำในอ่างเก็บน้ำขนาดใหญ่ทั่วประเทศ และตารางสรุปสภาพน้ำในอ่างเก็บน้ำภาคตะวันออก กรมชลประทาน

หมายเหตุ :

- อ่างเก็บน้ำขนาดใหญ่ หมายถึง อ่างเก็บน้ำที่มีความจุตั้งแต่ 100 ล้าน ลบ.ม. ขึ้นไป
- เป็นอ่างเก็บน้ำอยู่ในความรับผิดชอบของการไฟฟ้าฝ่ายผลิตแห่งประเทศไทย(10) นอกนั้นอยู่ในความรับผิดชอบของกรมชลประทาน (28)
- เป็นอ่างเก็บน้ำขนาดกลางที่มีความสำคัญต่อการอุตสาหกรรมและการประมง ของลุ่มน้ำชายฝั่งทะเลตะวันออก
- ที่มา : กรมชลประทาน และการไฟฟ้าฝ่ายผลิตแห่งประเทศไทย
- จังหวัดที่มีอ่างเก็บน้ำขนาดใหญ่มีจำนวน 26 จังหวัด ไม่มี 50 จังหวัด

รศ. หมายถึง ระดับเก็บกักของอ่าง



ศูนย์เขล



ศูนย์ป้องกันกักตุนน้ำ กรมทรัพยากรน้ำ

ลำดับของเขื่อนตามความจ

- ศรีนครินทร์
- ภูมิพล
- สิริกิติ์
- วชิราลงกรณ
- รัชชประภา
- ลุมพินี
- สิรินธร
- บางกลาง
- ลำปาว
- ป่าสัก

ลำดับของเขื่อนตามปริมาณน้ำใช้การได้

- ภูมิพล
- ศรีนครินทร์
- สิริกิติ์
- วชิราลงกรณ
- รัชชประภา
- ลำปาว
- ลุมพินี
- บางกลาง
- สิรินธร
- ป่าสัก