



การประชุม

ศูนย์อำนวยการติดตามและแก้ไขปัญหาภาวะน้ำแล้ง และน้ำท่วม ครั้งที่ ๒/๒๕๖๑

วันที่ ๑๗ พฤษภาคม ๒๕๖๑

เวลา ๑๓:๓๐ น.

ห้องประชุมสายชล ชั้น ๙ กรมทรัพยากรน้ำ
ศูนย์ป้องกันวิกฤติน้ำ

ระเบียบวาระการประชุม:

ระเบียบวาระที่ ๑ เรื่องที่ประธานแจ้งให้ที่ประชุมทราบ

ระเบียบวาระที่ ๒ เรื่องรับรองรายงานการประชุม

“ศูนย์อำนวยการติดตามและแก้ไขปัญหาภาวะน้ำแล้งน้ำท่วม ครั้งที่ ๑/๒๕๖๑”

ระเบียบวาระที่ ๓ เรื่องเพื่อทราบ

๓.๑ สถานการณ์น้ำปัจจุบัน

๓.๒ การคาดการณ์สถานการณ์น้ำและพื้นที่เสี่ยงอุทกภัย ช่วงฤดูฝน ปี ๒๕๖๑ (๑ พฤษภาคม ถึง ๓๑ ตุลาคม ๒๕๖๑)

๓.๓ ข้อเสนอของคณะอนุกรรมการวิเคราะห์สถานการณ์และการบริหารจัดการทรัพยากรน้ำ คณะกรรมการทรัพยากรน้ำแห่งชาติ

ระเบียบวาระการประชุม: (ต่อ)

ระเบียบวาระที่ ๔ เรื่องเพื่อพิจารณา

- ๔.๑ การตรวจสอบความพร้อมสถานีตรวจวัดปริมาณฝน ระดับน้ำ และ CCTV
- ๔.๒ การเตรียมความพร้อมด้านบุคลากร เครื่องจักร และผู้ประสานงาน เพื่อรับมือกับสถานการณ์อุทกภัย
- ๔.๓ การตรวจสอบความมั่นคงแข็งแรงของอาคารชลศาสตร์ที่อยู่ภายใต้ความรับผิดชอบของกรมทรัพยากรน้ำในพื้นที่เสี่ยงอุทกภัย
- ๔.๔ การตรวจสอบสิ่งกีดขวางทางน้ำภายใต้ความรับผิดชอบของกรมทรัพยากรน้ำในพื้นที่เสี่ยงอุทกภัย
- ๔.๕ การบริหารจัดการน้ำในพื้นที่นอกเขตชลประทาน
- ๔.๖ การรายงานผลการเตรียมความพร้อมเพื่อรับมือสถานการณ์อุทกภัยของกรมทรัพยากรน้ำ

ระเบียบวาระที่ ๕ เรื่องอื่นๆ (ถ้ามี)

ระเบียบวาระที่ ๑:

ระเบียบวาระที่ ๑ เรื่องที่ประธานแจ้งให้ที่ประชุมทราบ

.....

.....

.....

.....

.....

.....

.....

.....

ระเบียบวาระที่ ๒:

ระเบียบวาระที่ ๒ เรื่องรับรองรายงานการประชุมศูนย์อำนวยการติดตามและแก้ไขปัญหาภาวะน้ำแล้งน้ำท่วม ครั้งที่ ๑/๒๕๖๑

ลำดับ	กิจกรรม
1.	หนังสือเรียนผู้ว่าราชการจังหวัด 23 จังหวัดเสี่ยง (พื้นที่เสี่ยง/เครื่องมือ/เครื่องจักร/บุคลากร/จุดจ่ายน้ำบาดาล) แล้วเสร็จวันที่ 14 มี.ค. 61
2.	หนังสือเรียน ปก.ทส. และ ทส.จ. 23 จังหวัดเสี่ยง แล้วเสร็จวันที่ 14 มี.ค. 61
3.	หนังสือเรียน สทภ.1-11 แล้วเสร็จวันที่ 14 มี.ค. 61
4.	เอกสารมาตรการบรรเทา การให้ความช่วยเหลือ และแก้ไขภาวะภัยแล้ง
5.	ผลการดำเนินการให้ความช่วยเหลือประชาชนของกรมทรัพยากรน้ำ (สูบน้ำเต็มในแหล่งน้ำธรรมชาติ/แจกจ่ายน้ำ)

ระเบียบวาระที่ ๓: เรื่องเพื่อทราบ

๓.๑ สถานการณ์น้ำปัจจุบัน

๓.๒ การคาดการณ์สถานการณ์น้ำและพื้นที่เสี่ยงอุทกภัย ช่วงฤดูฝน
ปี ๒๕๖๑ (๑ พฤษภาคม ถึง ๓๑ ตุลาคม ๒๕๖๑)

๓.๓ ข้อเสนอของคณะกรรมการวิเคราะห์สถานการณ์และการบริหารจัดการ
จัดการทรัพยากรน้ำ คณะกรรมการทรัพยากรน้ำแห่งชาติ

.....

.....

.....

.....

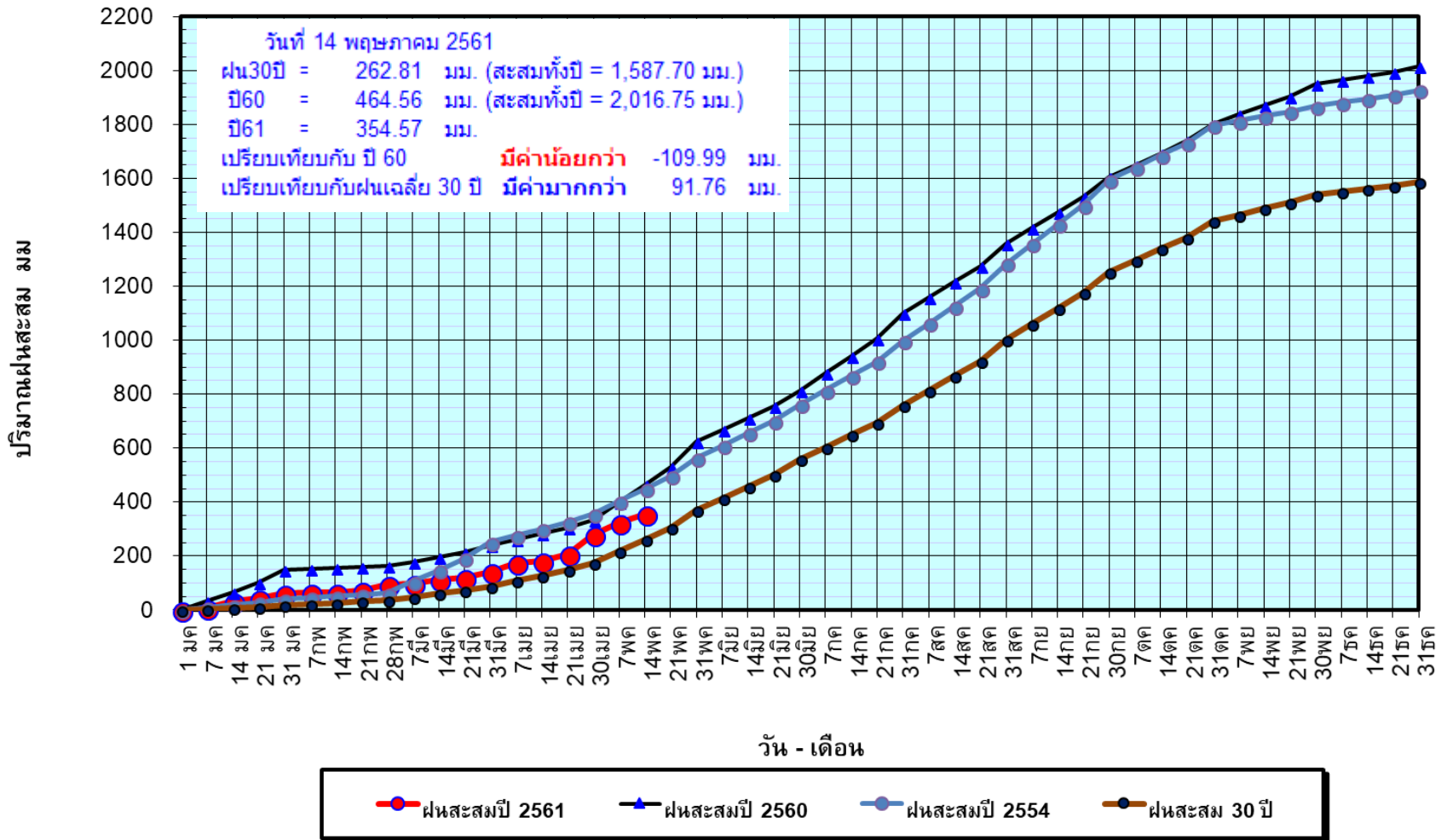


๓.๑ สถานการณ์น้ำปัจจุบัน

ศูนย์ป้องกันวิกฤติน้ำ : 16 พฤษภาคม 2561

(1) ปริมาณฝนสะสม:

ปริมาณฝนสะสมปี 2554-2560-2561 เทียบกับค่าเฉลี่ย 30 ปี



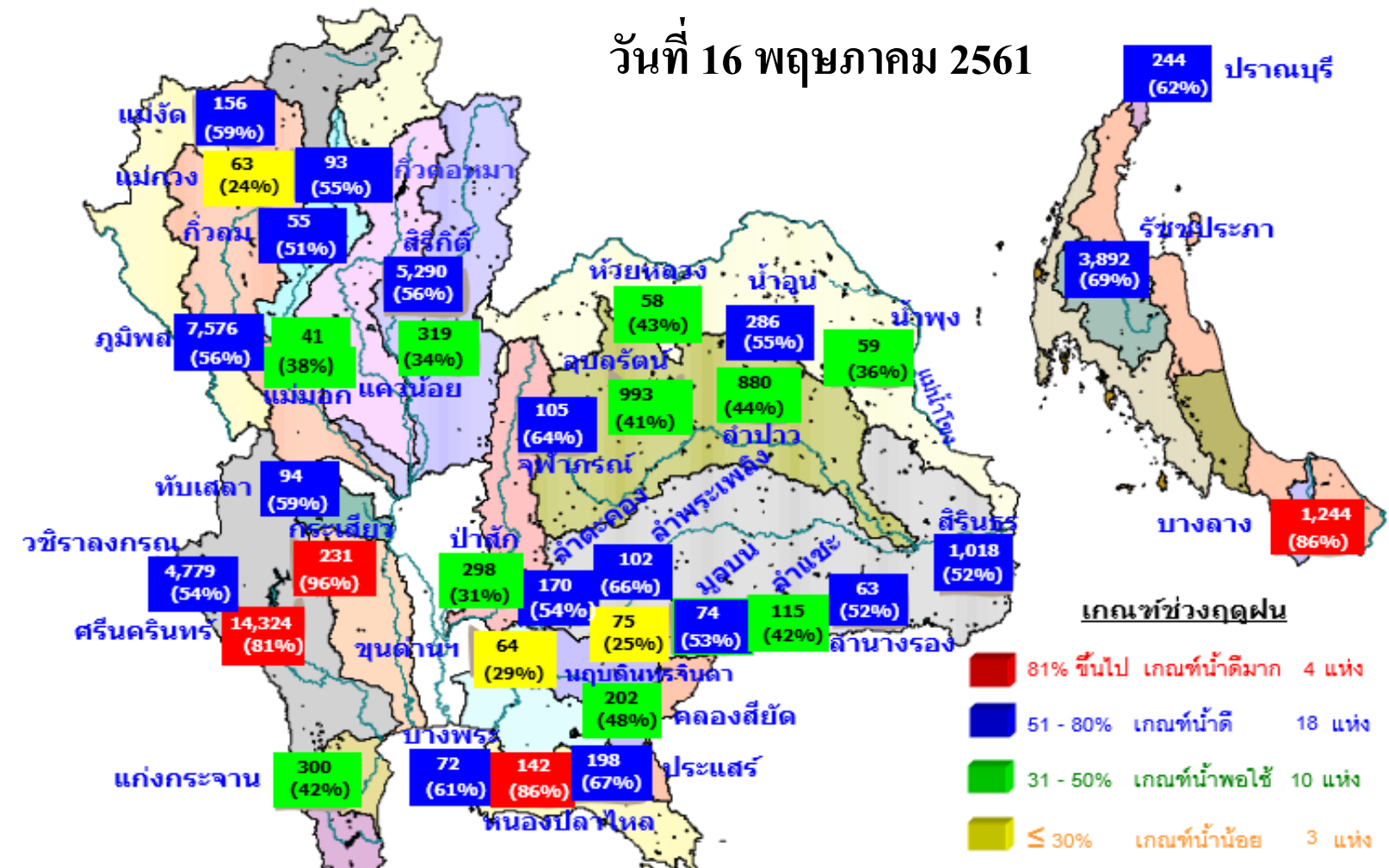
(1) ปริมาณฝนสะสม:

ปริมาณฝนรายเดือน พ.ศ.2561 เปรียบเทียบกับค่าปกติ (พ.ศ.2524-2553)
(ข้อมูลวันที่ 14 พ.ค. 2561)

ภาค	ปริมาณฝน (มม.)	ผลต่างจากค่า ปกติ (มม.)	ผลต่างจากค่า ปกติ (%)
เหนือ	242.24	+47.55	+24
ตะวันออกเฉียงเหนือ	251.73	+12.94	+5
กลาง	443.94	+231.62	+109
ตะวันออก	493.05	+185.08	+60
ตะวันตก	236.84	+49.50	+26
ใต้	487.33	+74.62	+18

(2) ปริมาณในอ่างเก็บน้ำ : ขนาดใหญ่ 35 อ่าง

วันที่ 16 พฤษภาคม 2561



- 81% ขึ้นไป เกณฑ์น้ำดีมาก 4 แห่ง
- 51 - 80% เกณฑ์น้ำดี 18 แห่ง
- 31 - 50% เกณฑ์น้ำพอใช้ 10 แห่ง
- ≤ 30% เกณฑ์น้ำน้อย 3 แห่ง

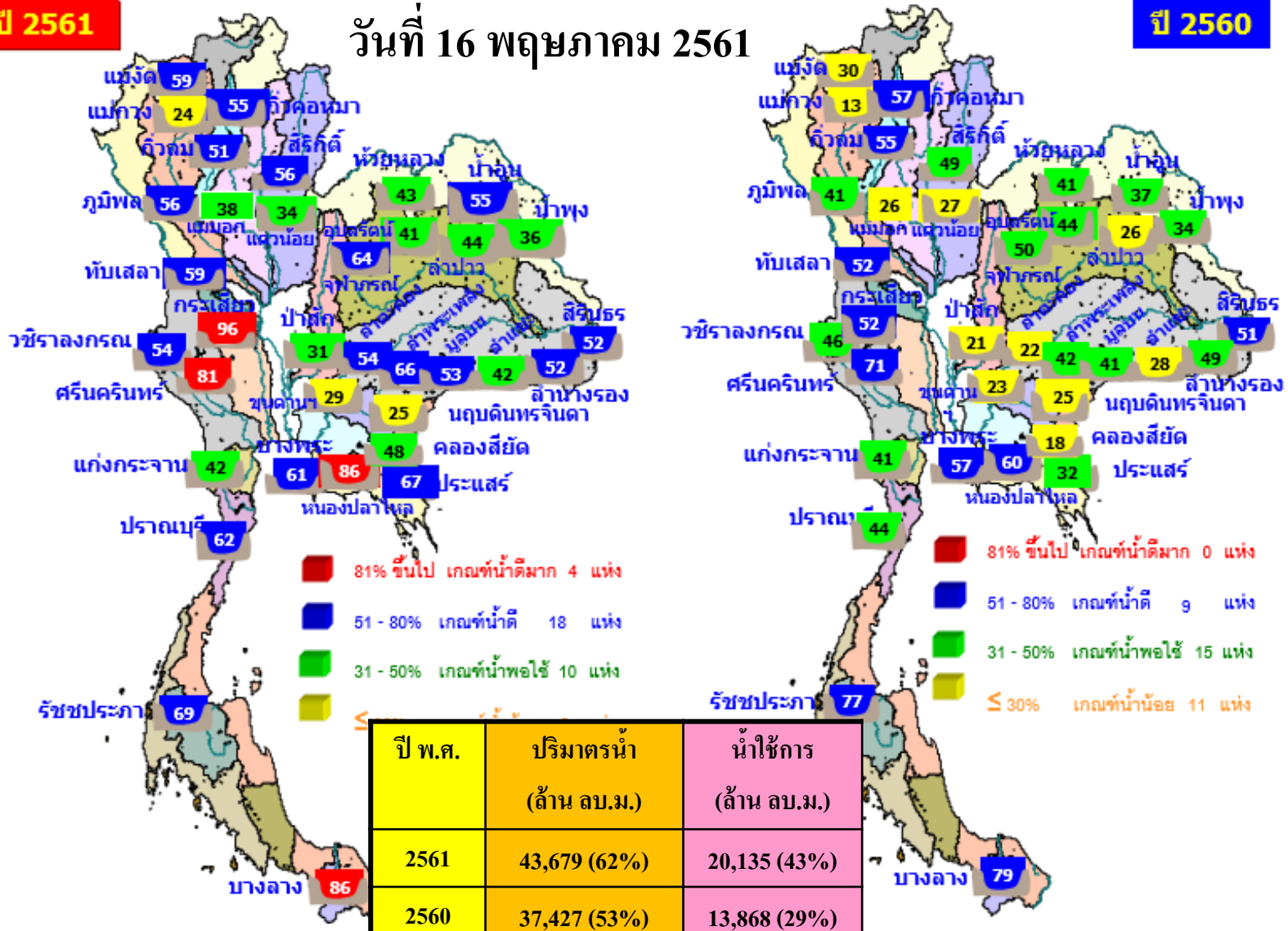
จำนวนอ่าง	ความจุที่ รนค. (ล้าน ลบ.ม.)	ปริมาตรน้ำ (ล้าน ลบ.ม.)	%	น้ำใช้การ (ล้าน ลบ.ม.)	%	ไหลลง (ล้าน ลบ.ม.)	ระบาย (ล้าน ลบ.ม.)	รับได้อีก (ล้าน ลบ.ม.)
35	70,867	43,679	62	20,135	43	58.83	109.74	27,188

(2) ปริมาณในอ่างเก็บน้ำ : ขนาดใหญ่ 35 อ่าง

ปี 2561

วันที่ 16 พฤษภาคม 2561

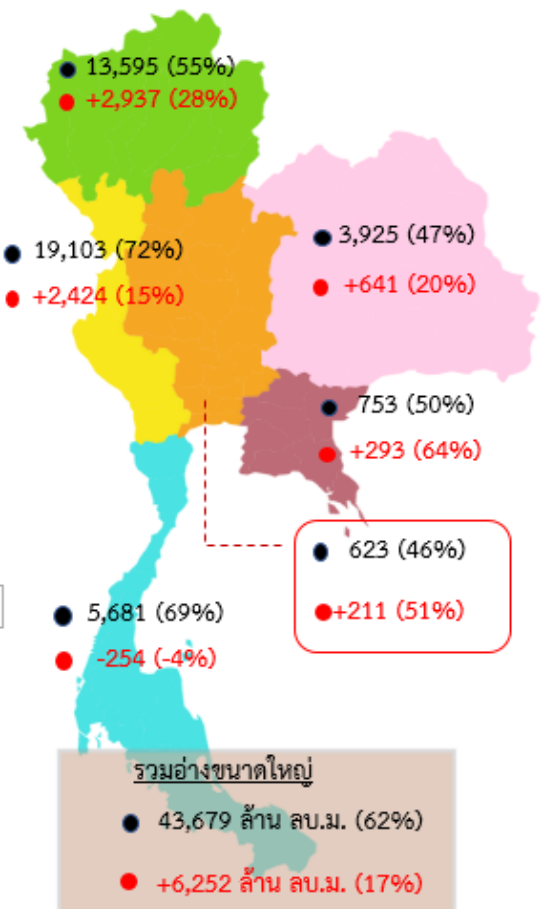
ปี 2560



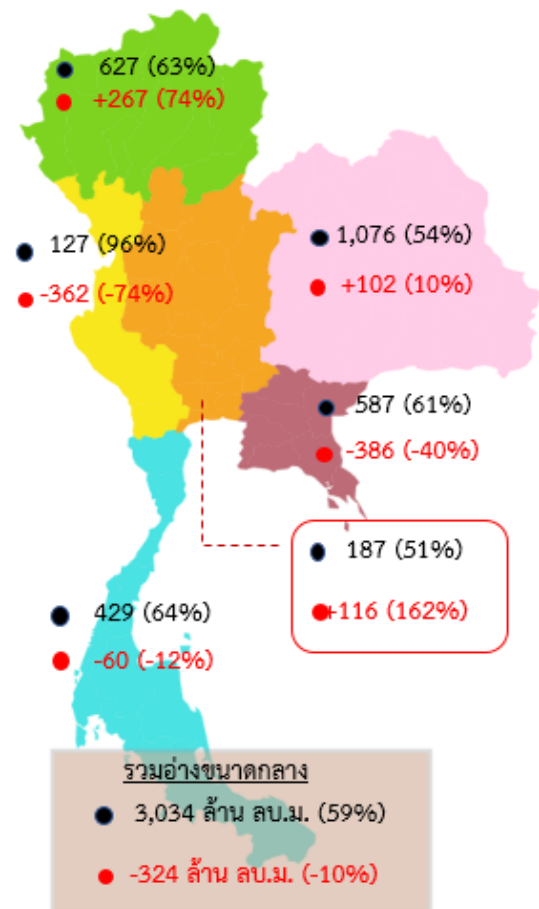
ปี พ.ศ.	ปริมาณน้ำ (ล้าน ลบ.ม.)	น้ำใช้การ (ล้าน ลบ.ม.)
2561	43,679 (62%)	20,135 (43%)
2560	37,427 (53%)	13,868 (29%)
Diff.	6,252 (9%)	6,267 (14%)

(2) ปริมาณในอ่างเก็บน้ำ : วันที่ 16 พฤษภาคม 2561

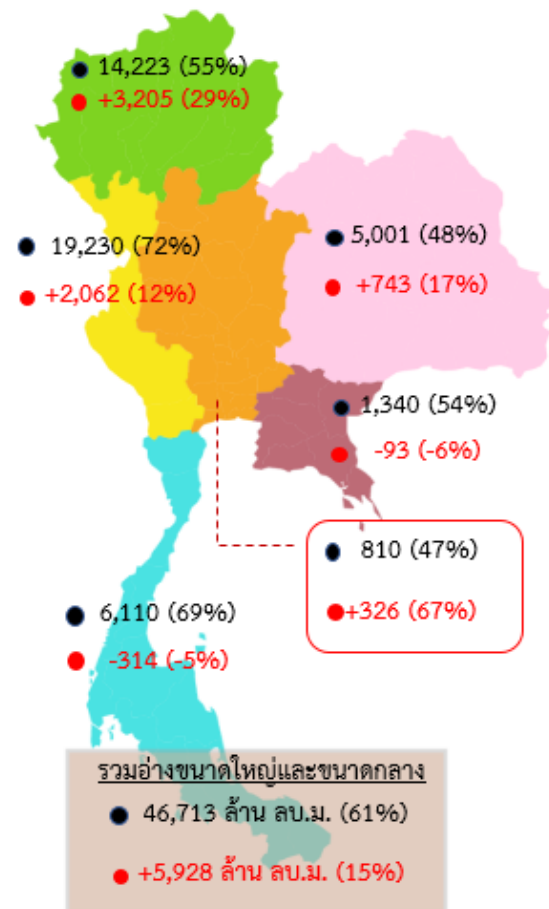
อ่างขนาดใหญ่



อ่างขนาดกลาง



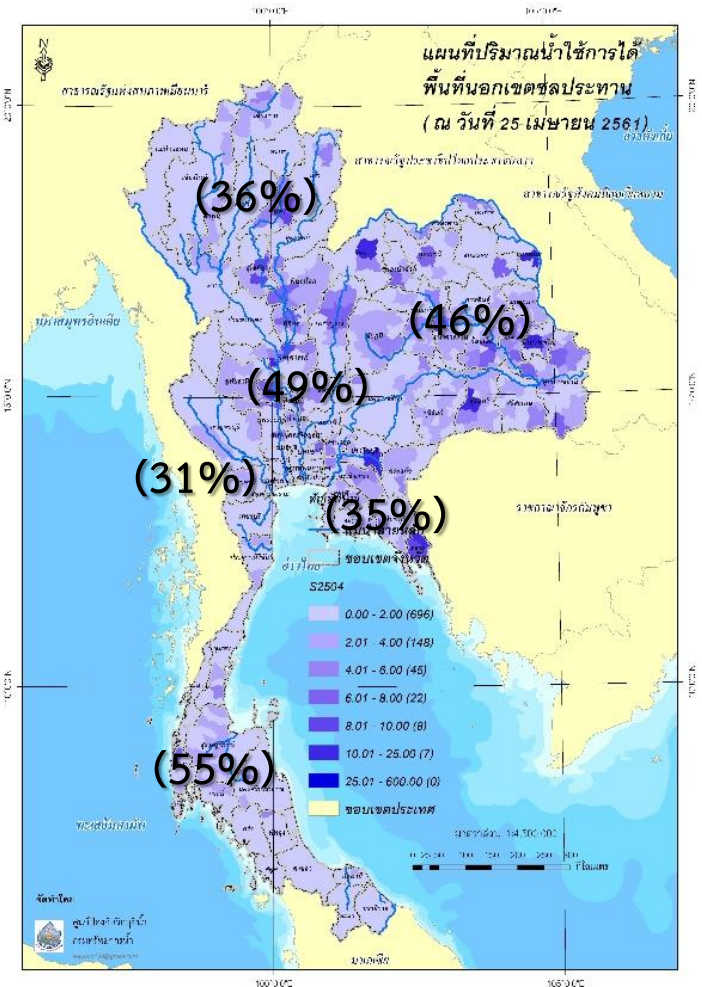
อ่างขนาดใหญ่และขนาดกลาง



สามารถรับน้ำได้อีก 29,224 ล้าน ลบ.ม. (38%)

หมายเหตุ
 ● ปี 2561 (ล้าน ลบ.ม.)
 ● เปรียบเทียบ ปี 2560

(3) ปริมาณน้ำต้นทุนนอกเขตชลประทาน:

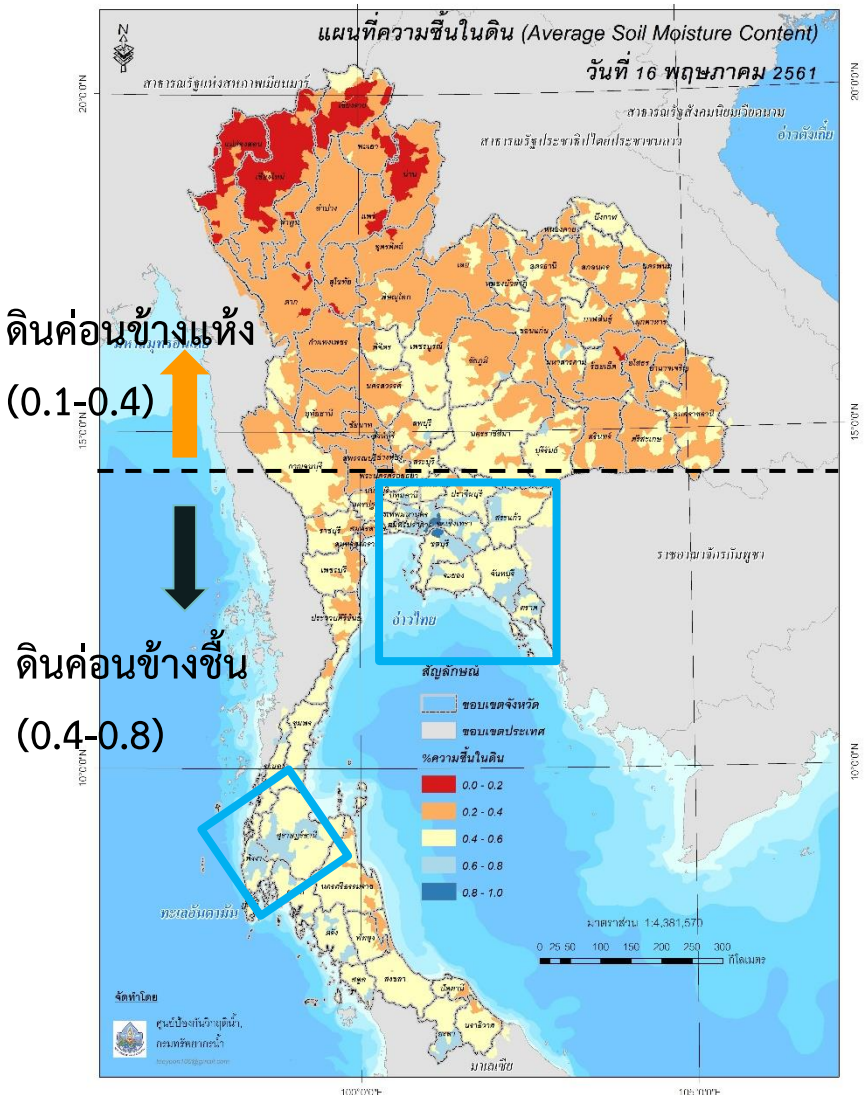
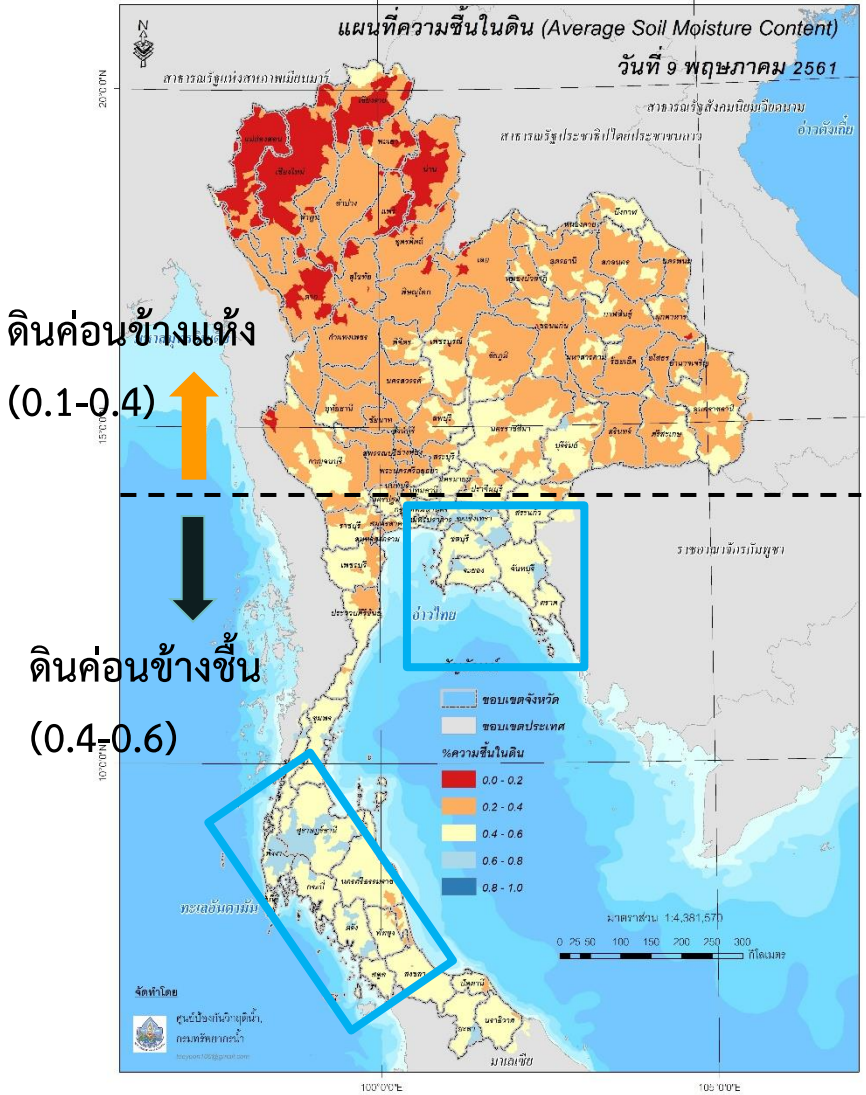


ปริมาณน้ำใช้การได้นอกเขตชลประทาน (ล้าน ลบ.ม.)			
	1 พ.ย. 60	30 เม.ย. 61	ผลต่าง
เหนือ	578.66	242.23	-336.43
อีสาน	1,173.25	606.40	-566.85
กลาง	384.21	218.91	-165.30
ตะวันออก	173.37	71.39	-101.98
ตะวันตก	56.86	21.24	-35.62
ใต้	110.73	121.80	11.07
รวม	2,477.07	1,281.96	-1,195.11

(4) สถานการณ์น้ำในพื้นที่ลาดเชิงเขา:

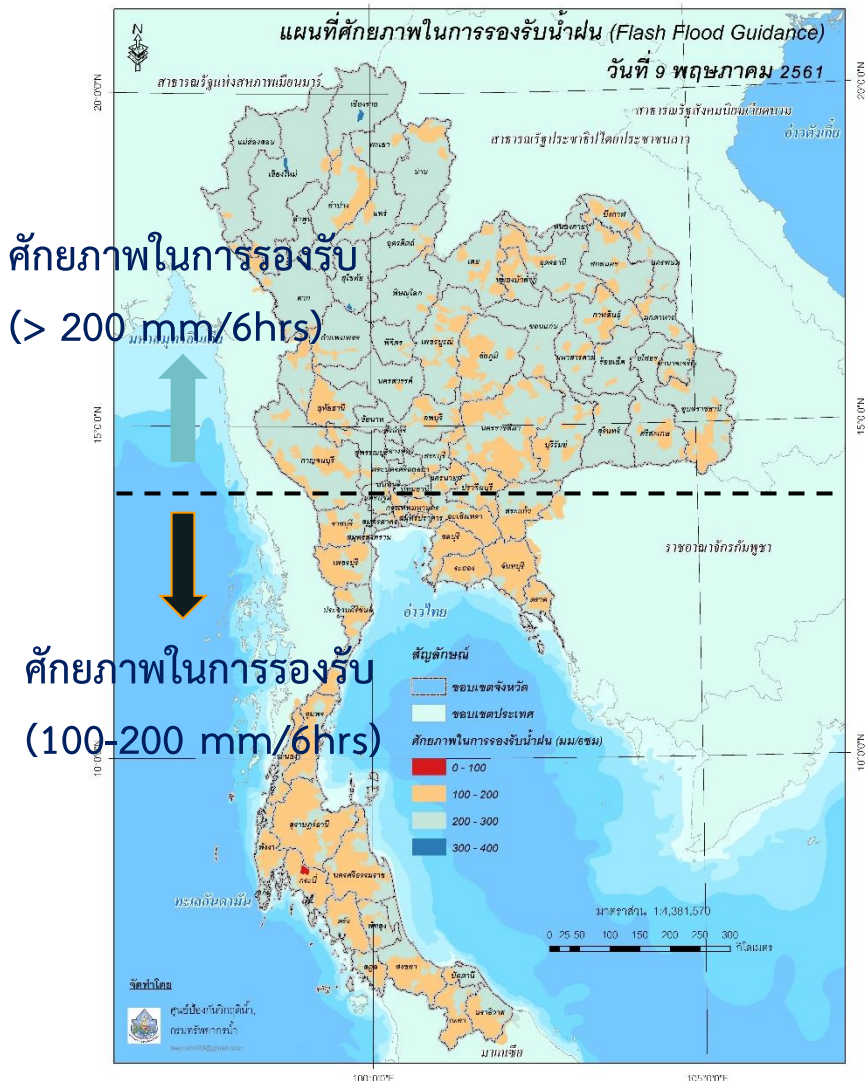
Average Soil Moisture Content (9 พ.ค. 61)

Average Soil Moisture Content (16 พ.ค. 61)

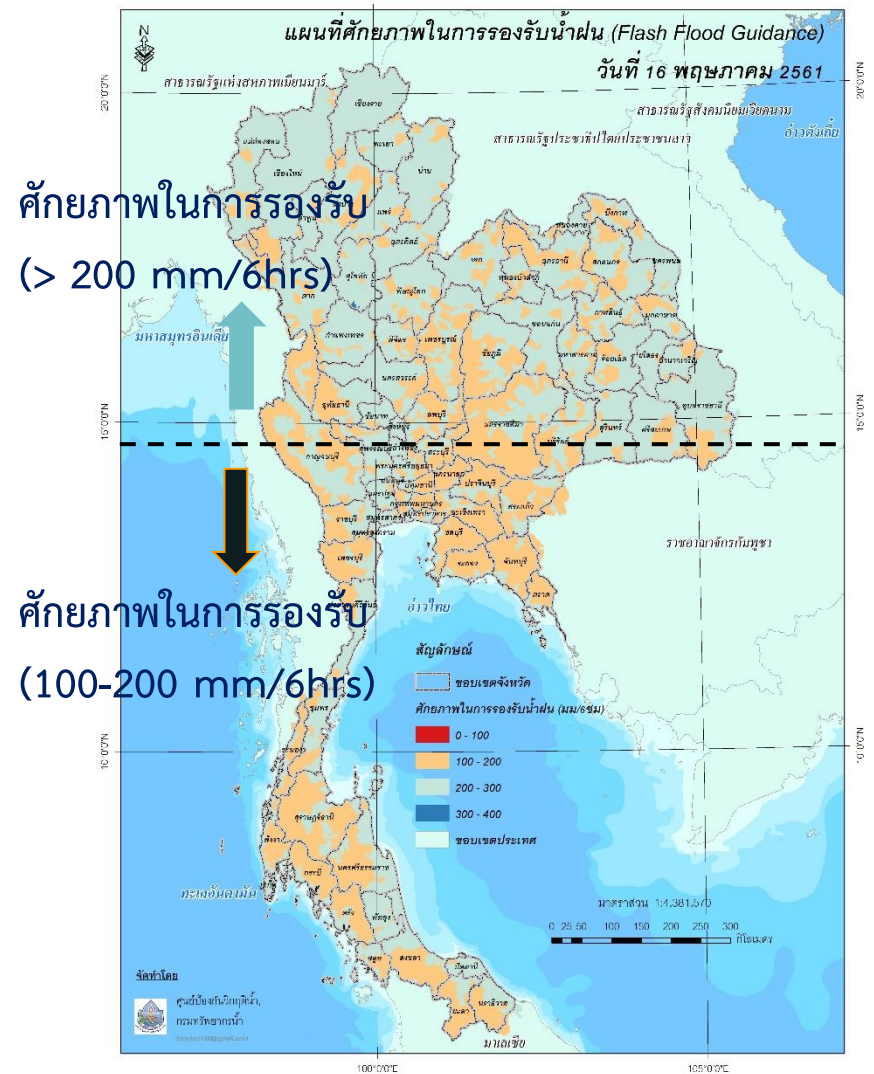


(4) สถานการณ์น้ำในพื้นที่ลาดเชิงเขา:

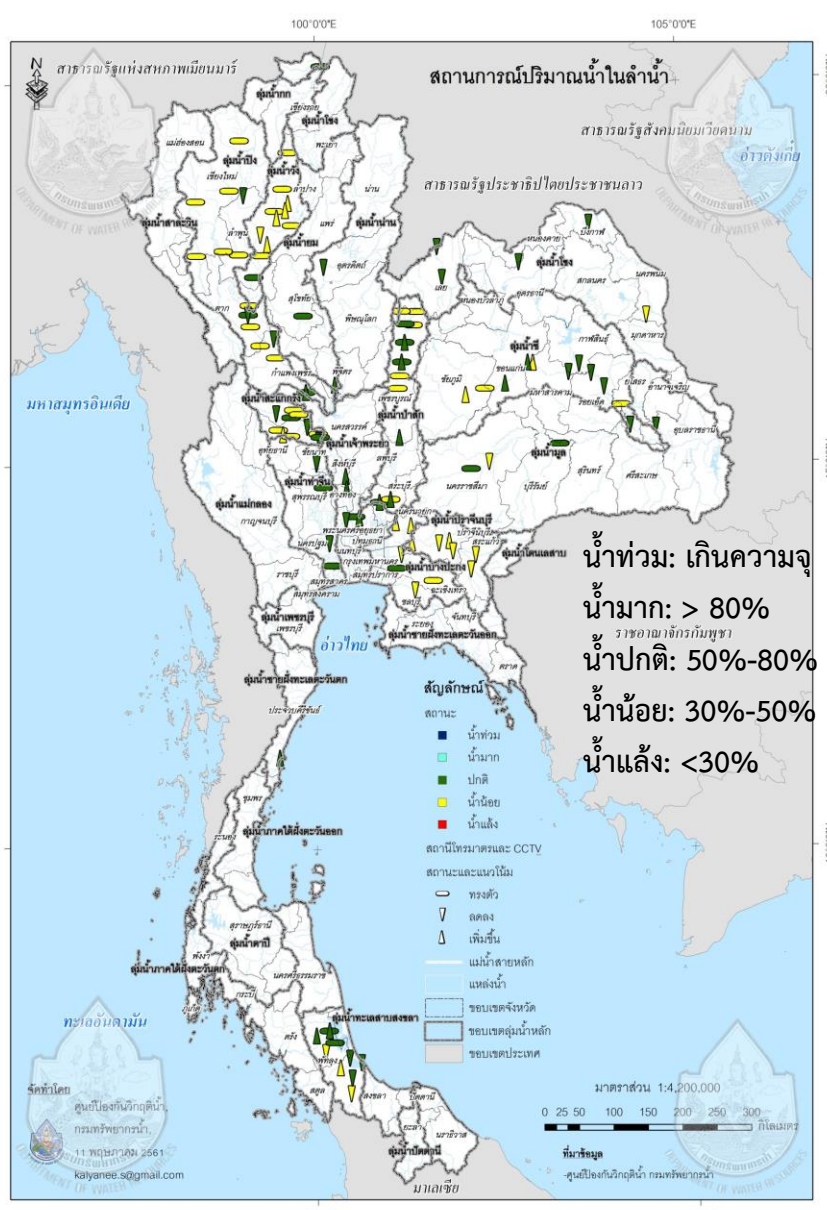
Flash Flood Guidance (9 พ.ค. 61)



Flash Flood Guidance (16 พ.ค. 61)



(5) สถานการณ์น้ำในพื้นที่ลุ่มน้ำต่างๆ:



ภาคเหนือ

- ปริมาณน้ำในลำน้ำส่วนใหญ่อยู่ในเกณฑ์น้ำน้อย
- แนวโน้มส่วนใหญ่ลดลงและคงที่

ภาคตะวันออกเฉียงเหนือ

- ปริมาณน้ำในลำน้ำส่วนใหญ่อยู่ในเกณฑ์น้ำน้อยและน้ำปกติ
- แนวโน้มส่วนใหญ่ลดลงและคงที่

ภาคกลาง

- ปริมาณน้ำในลำน้ำส่วนใหญ่อยู่ในเกณฑ์น้ำน้อยและน้ำปกติ
- แนวโน้มส่วนใหญ่ลดลงและคงที่

ภาคตะวันออก

- ปริมาณน้ำในลำน้ำส่วนใหญ่อยู่ในเกณฑ์น้ำน้อย
- แนวโน้มส่วนใหญ่ลดลง

ภาคใต้

- ปริมาณน้ำในลำน้ำส่วนใหญ่อยู่ในเกณฑ์น้ำน้อยและน้ำปกติ
- แนวโน้มส่วนใหญ่ลดลง

(6) การติดตามสถานการณ์น้ำในแม่น้ำโขง

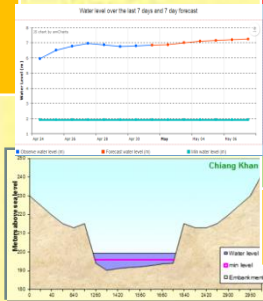
สถานี	
ระดับน้ำ ณ วันที่ 14 พ.ค. 61 (M)	อัตราการ ไหลวันที่ 14 พ.ค. 61 (CMS)
ระดับน้ำ วันที่ 2 พ.ค. 61 (M)	อัตราการ ไหลวันที่ 2 พ.ค. 61 (CMS)
ผลต่าง	ผลต่าง



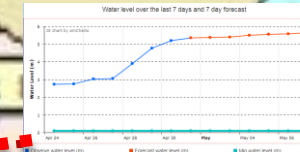
เชียงใหม่	
3.76	2,720
3.77	2,720
-0.01	0



หลวงพระบาง	
6.84	-
6.80	-
+0.50	

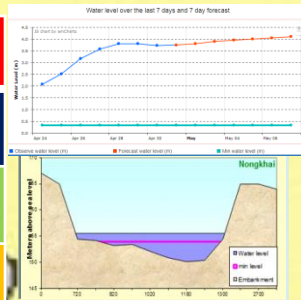


เชียงใหม่	
7.28	4,890
7.02	4,650
+0.26	+240



ปากซัน	
5.96	-
2.63	-
-0.74	

หนองคาย	
4.33	4,250
3.84	3,750
+0.49	+500

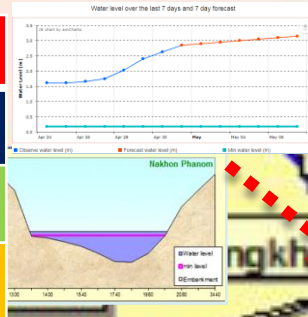


ณ วันที่ 14 พฤษภาคม 2561

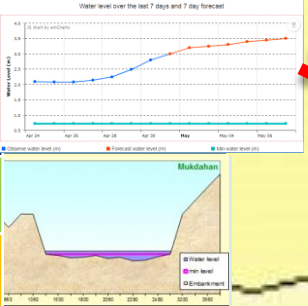
(6) การติดตามสถานการณ์น้ำในแม่น้ำโขง

สถานี	
ระดับน้ำ ณ วันที่ 14 พ.ค. 61 (M)	อัตราการไหลวันที่ 14 พ.ค. 61 (CMS)
ระดับน้ำ วันที่ 2 พ.ค. 61 (M)	อัตราการไหลวันที่ 2 พ.ค. 61 (CMS)
ผลต่าง	ผลต่าง

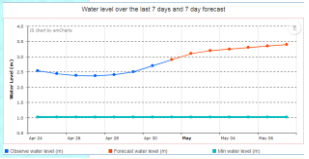
นครพนม	
3.54	5,880
2.78	4,420
+0.76	+1,460



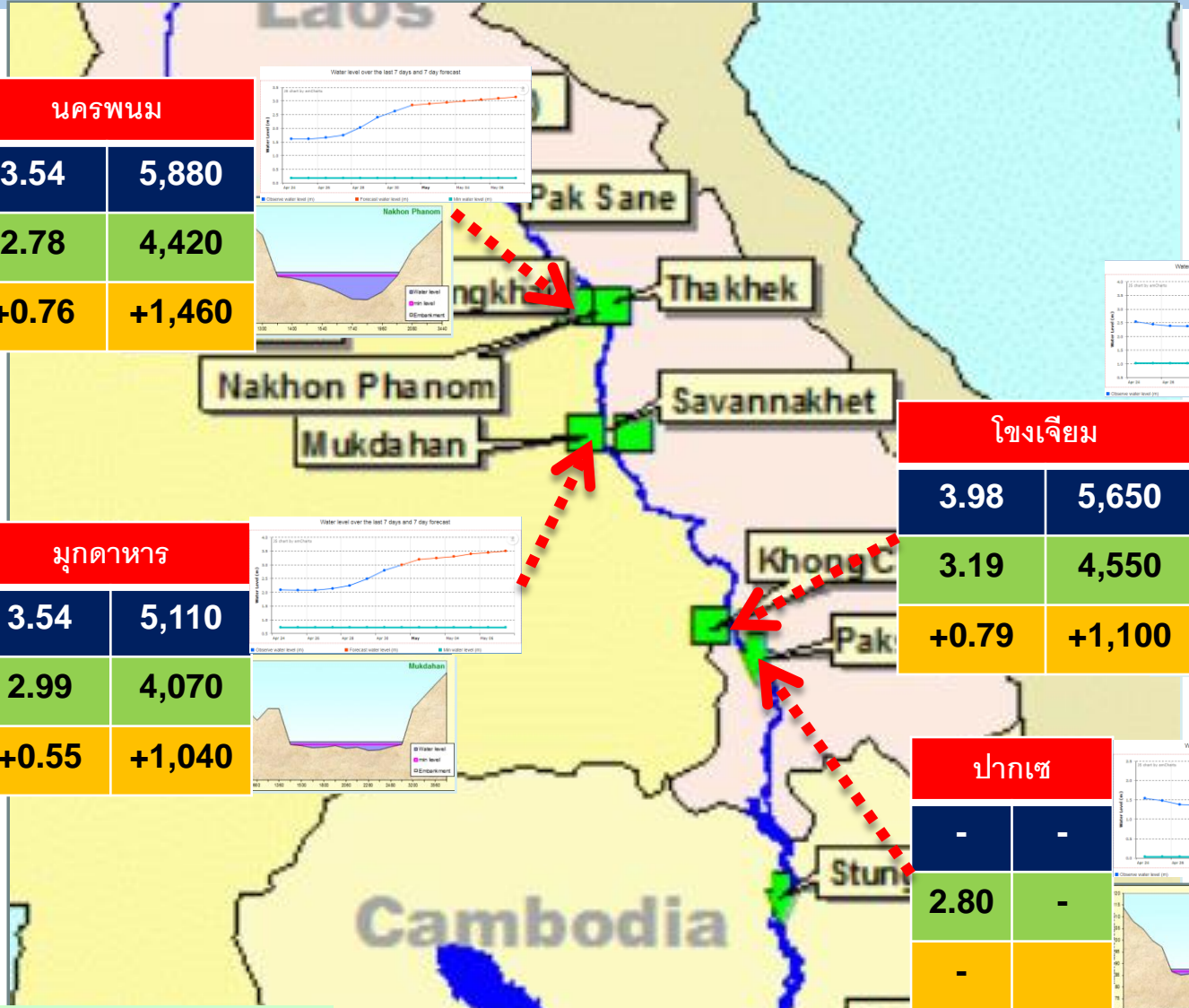
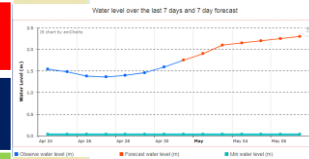
มุกดาหาร	
3.54	5,110
2.99	4,070
+0.55	+1,040



โขงเจียม	
3.98	5,650
3.19	4,550
+0.79	+1,100

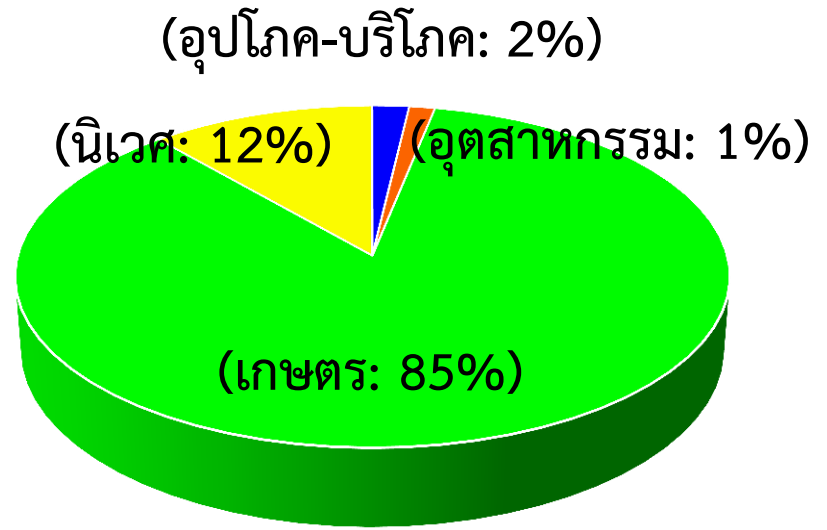
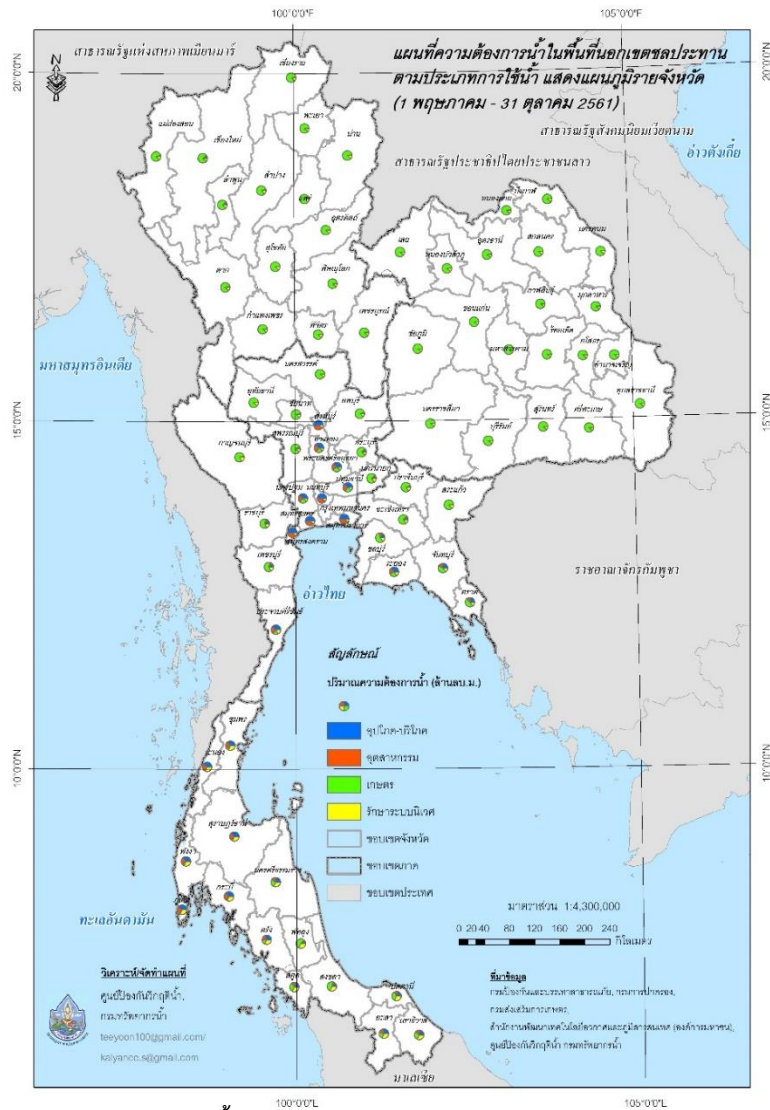


ปากเซ	
-	-
2.80	-
-	-



ณ วันที่ 14 พฤษภาคม 2561

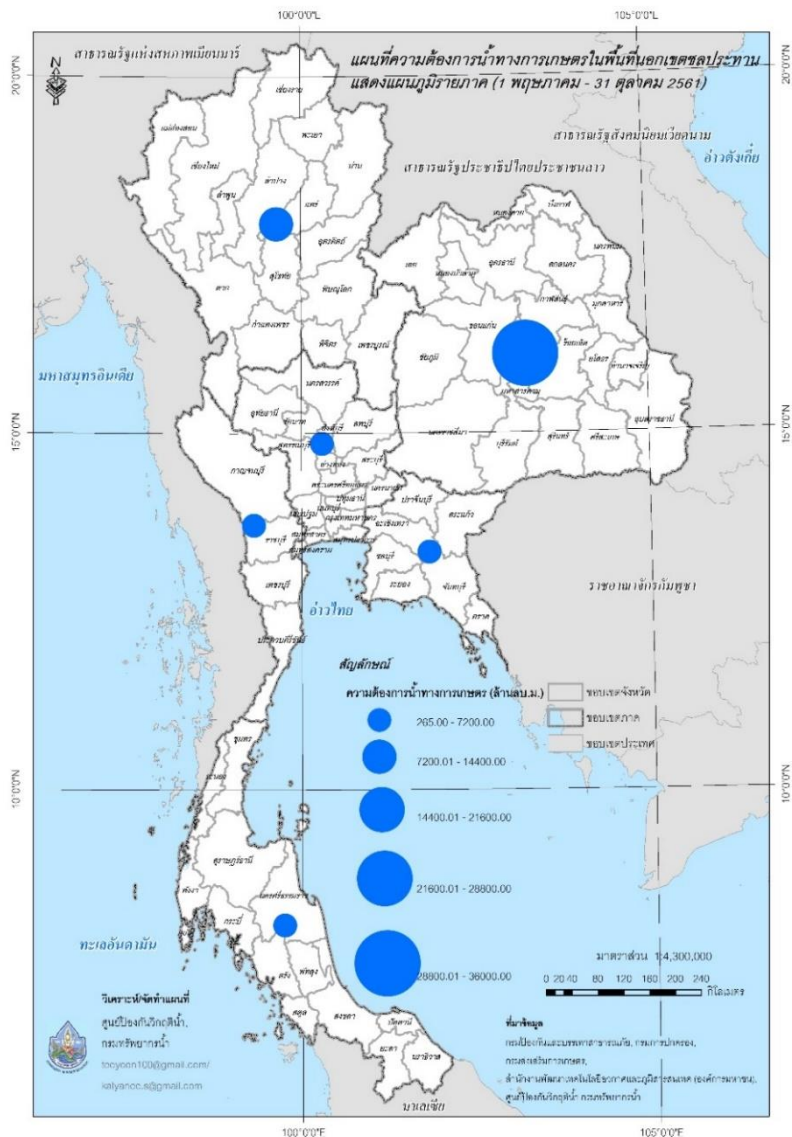
(6) แผนการจัดสรรน้ำเพื่อการเพาะปลูกฤดูฝนในพื้นที่นอกเขตชลประทาน :



ประเภท	ความต้องการน้ำ (ล้าน ลบ.ม.)
อุปโภค-บริโภค	1,105.72
อุตสาหกรรม	774.00
เกษตร	50,604.00
รักษาระบบนิเวศ	6,774.55
รวม	59,258.27

หมายเหตุ: ความต้องการน้ำด้านการเกษตรนอกเขตชลประทาน มีค่าเท่ากับ 48,961 ล้าน ลบ.ม. (แผนยุทธศาสตร์, 2558)

(6) ความต้องการน้ำนอกเขตชลประทาน: เกษตรกรรม



ภาค	พื้นที่ (ล้านไร่)	ความต้องการน้ำ (ล้าน ลบ.ม.)
เหนือ	7.56	9,497 (19%)
กลาง	2.51	3,742 (7%)
ตะวันออกเฉียงเหนือ	32.61	35,322 (70%)
ตะวันออก	1.00	1,246 (2%)
ตะวันตก	0.24	532 (1%)
ใต้	0.27	265 (1%)
รวม	44.19	50,604

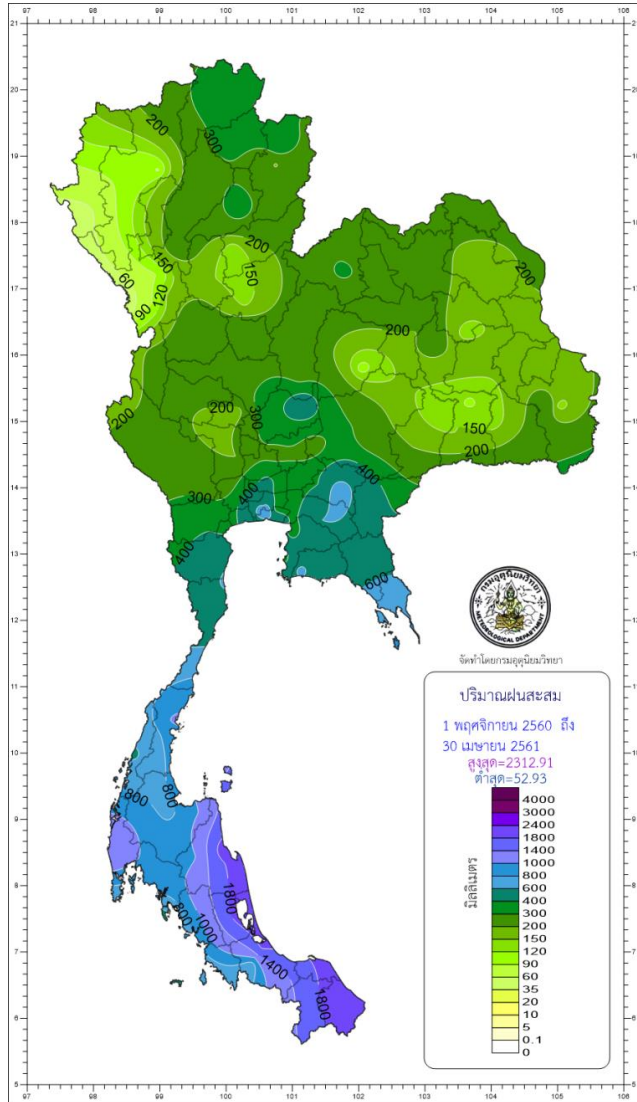


๓.๒ การคาดการณ์สถานการณ์น้ำและพื้นที่เสี่ยงอุทกภัย
ช่วงฤดูฝน ปี 2561 (1 พฤษภาคม ถึง 31 ตุลาคม 2561)

ศูนย์ป้องกันวิกฤติน้ำ : 16 พฤษภาคม 2561

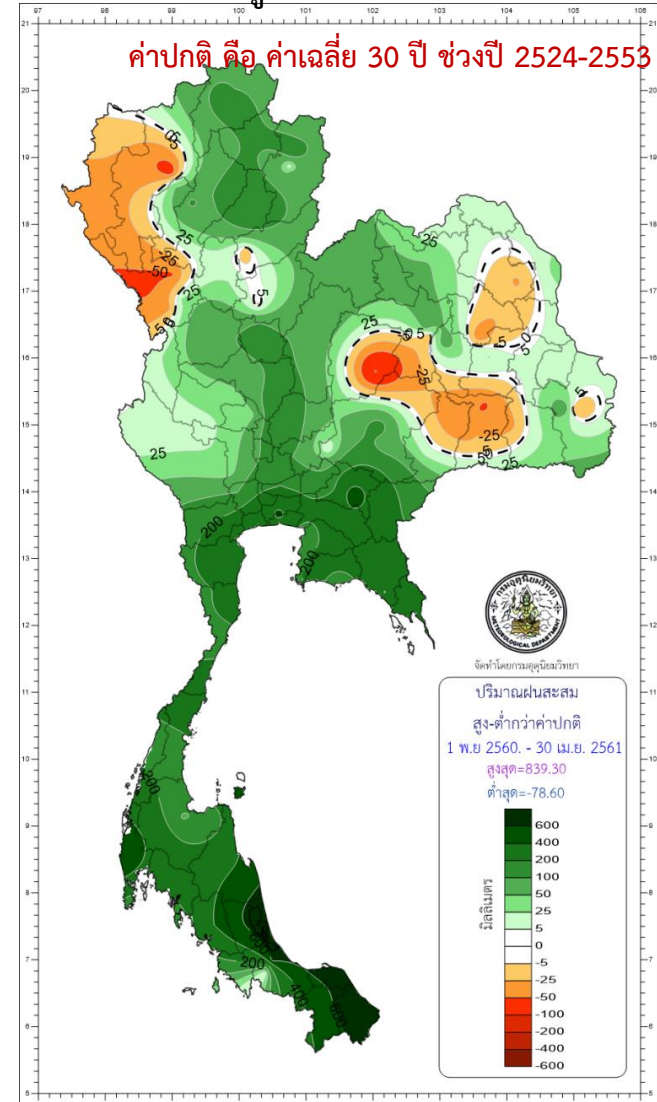
สถานการณ์ ฝน ช่วงฤดูแล้ง ปี 2560/61 เปรียบเทียบกับ ค่าปกติ

ปริมาณฝนสะสม (1 พ.ย. 60 – 30 เม.ย. 2561)

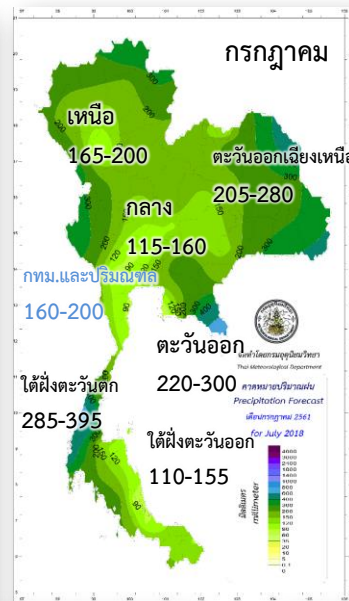
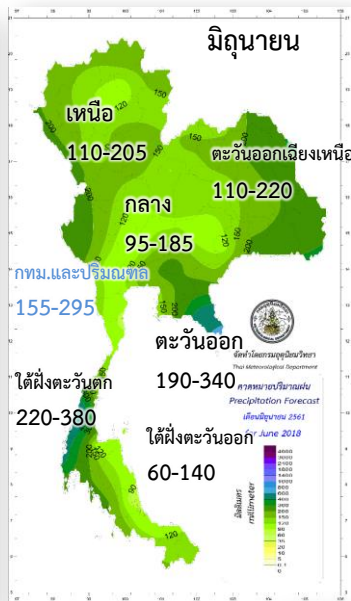
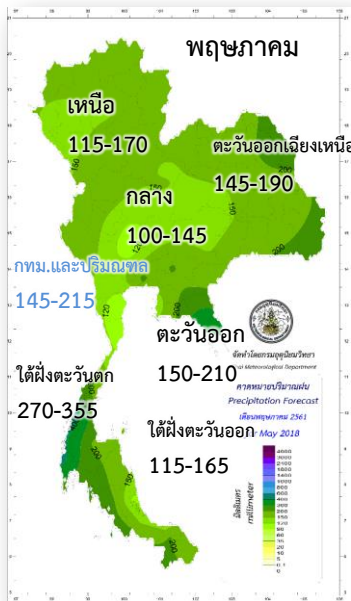


ภาคเหนือ	+ 29% 200.3 มม.
ภาคตะวันออกเฉียงเหนือ	+ 19% 210.8 มม.
ภาคกลาง	+ 99% 352.3 มม.
ภาคตะวันออก	+ 86% 498.0 มม.
ภาคใต้ฝั่งตะวันออก	+ 53% 1275.8 มม.
ภาคใต้ฝั่งตะวันตก	+ 45% 828.5 มม.
ทั้งประเทศ	+ 51% 486.2 มม.

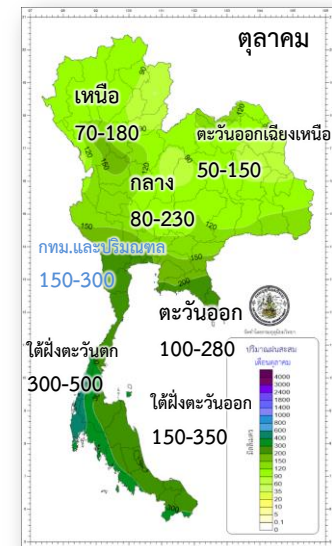
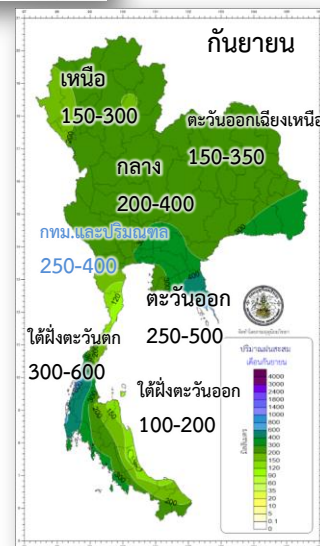
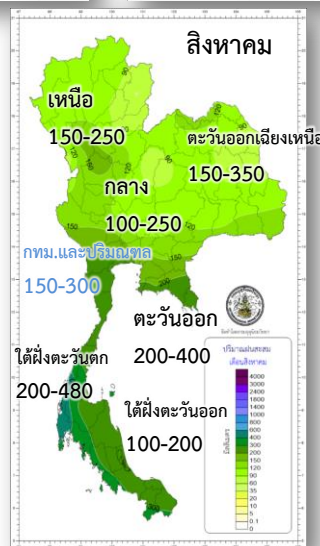
สูง-ต่ำ กว่าค่าปกติ



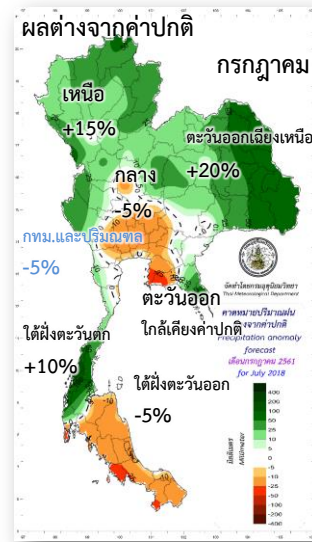
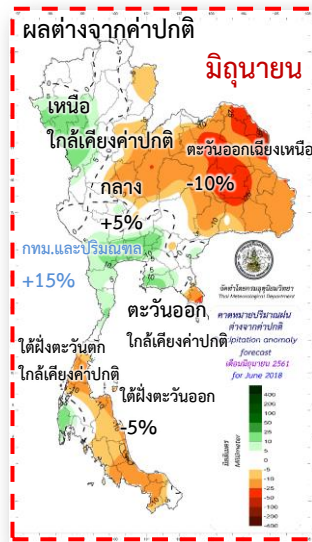
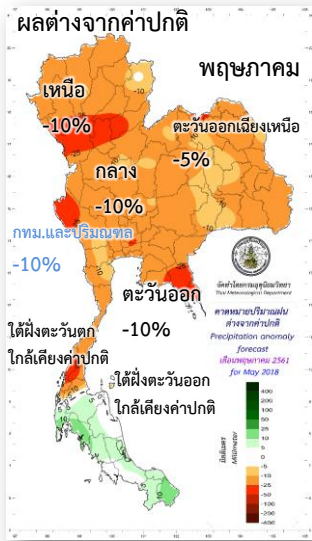
การคาดหมายปริมาณ ฝน 6 เดือน



- ฝนสูงสุดในเดือน ก.ย. 61 300-600 มม. บริเวณภาคใต้ฝั่งตะวันตก
- ฝนต่ำสุดในเดือน มิ.ย. 61 60-140 มม. จะเกิดเหตุการณ์ฝนทิ้งช่วง

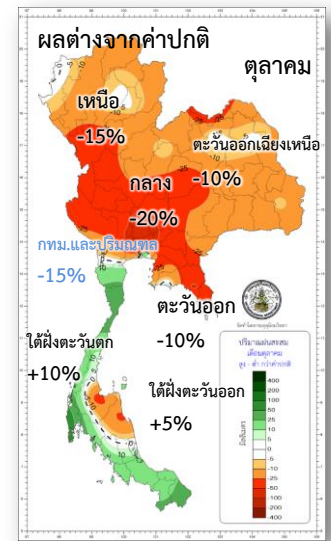
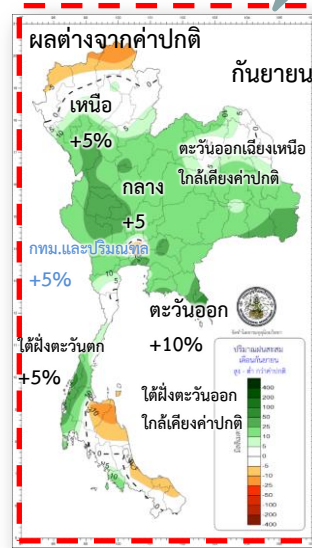
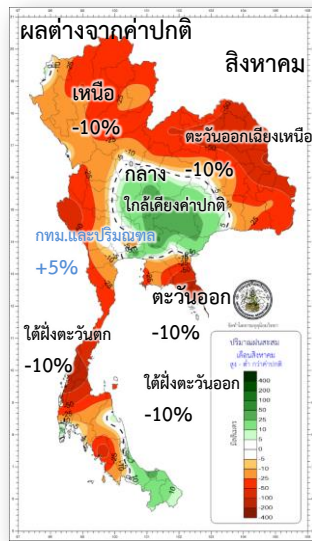


การคาดการณ์ปริมาณ ฝน 6 เดือน เทียบค่าปกติ



เฝ้าระวังเดือนกันยายน
มีปริมาณฝนสูงกว่า
ค่าปกติ 5 - 10 %

อาจเกิดภาวะฝนทิ้งช่วงในระยะ
สั้นๆ ช่วง 1 - 2 สัปดาห์
ในเดือนมิถุนายน



การคาดหมายลักษณะอากาศ ในช่วงฤดูฝน



การเข้าสู่ฤดูฝน

คาดว่าจะเริ่มต้นประมาณปลายสัปดาห์ที่ 3 ของเดือนพฤษภาคม และจะสิ้นสุดประมาณ **กลางเดือนตุลาคม**



การคาดการณ์พายุหมุน

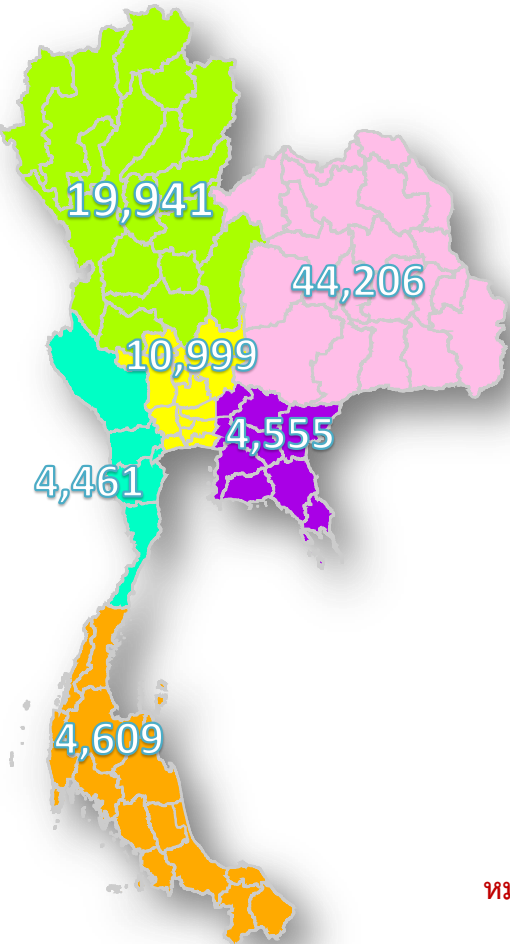
ในปีนี้อคาดว่าจะ เคลื่อนเข้าสู่ประเทศไทย จำนวน **1-2 ลูก** มีโอกาสสูงที่จะเคลื่อนเข้าสู่ บริเวณภาค **ตะวันออกเฉียงเหนือ** และ **ภาคเหนือ** ในช่วงเดือน **สิงหาคมหรือกันยายน**



ปริมาณน้ำฝน

กรมอุตุนิยมวิทยา คาดหมายปริมาณฝนรวมของทั้งประเทศช่วงฤดูฝนปีนี้ **จะน้อยกว่าค่าปกติ 5-10 เปอร์เซ็นต์** และจะน้อยกว่าปีที่แล้ว (ปีที่แล้วสูงกว่าค่าปกติประมาณ 20 เปอร์เซ็นต์) สอดคล้องกับ **สสทนก.** คาดหมายปริมาณฝนปี 2561 ลักษณะใกล้เคียงกับปี 2528 ซึ่งมี ปริมาณฝนใกล้เคียงค่าปกติ

แผนการจัดสรรน้ำฤดูฝนปี 2561 (1 พ.ค.- 31 ต.ค. 61)

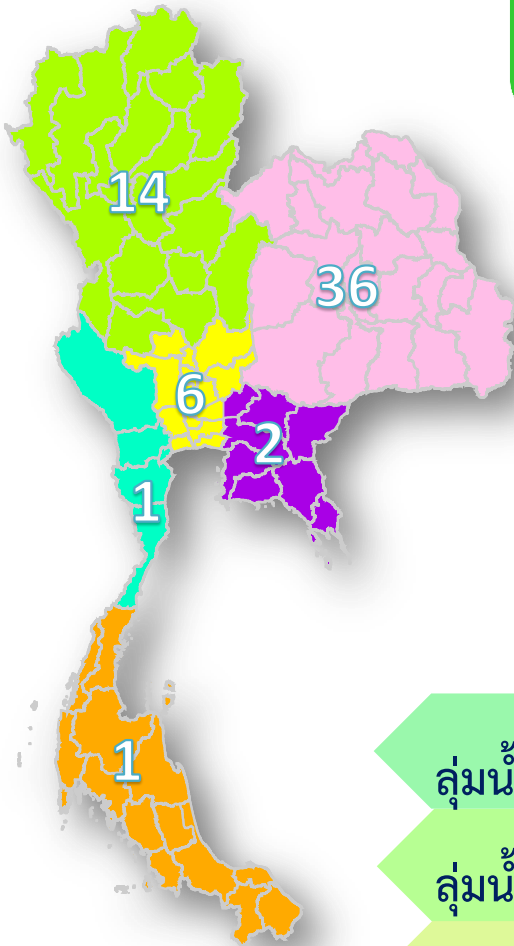


ภาค	ความต้องการใช้น้ำ (ล้าน ลบ.ม.)					รวม
	เกษตร	อุปโภค-บริโภค	อุตสาหกรรม	ระบบนิเวศ	อื่นๆ	
เหนือ	16,959	420	184	1,775	603	19,941
กลาง	8,229	1,252	127	1,343	47	10,999
ตะวันออกเฉียงเหนือ	38,136	611	325	4,646	488	44,206
ตะวันออก	3,088	246	318	390	513	4,555
ตะวันตก	2,781	489	53	1,088	50	4,461
ใต้	2,385	287	130	1,792	16	4,609
รวมทั้งหมด	71,578	3,306	1,137	11,034	1,716	88,771
ลุ่มน้ำเจ้าพระยา	8,285	1,140	15	356	9	10,876
ลุ่มน้ำตะวันออกเฉียงเหนือ*	29,623	504	249	3,603	487	34,467
ลุ่มน้ำแม่กลอง	3,490	356	3	983	30	4,862

หมายเหตุ : * ลุ่มน้ำตะวันออกเฉียงเหนือ คือ ลุ่มน้ำชีและลุ่มน้ำมูล
 น้ำต้นทุน 1 พ.ค. 2561 ปริมาณน้ำใช้การ 28,110 ล้าน ลบ.ม.

วางแผนจัดสรรน้ำจากอ่างเก็บน้ำ ทั่วประเทศ จำนวน **16,362 ล้าน ลบ.ม. (เสริมน้ำฝน)**

การจัดสรรน้ำเพื่อการเพาะปลูกฤดูฝนปี 2561 (1 พ.ค.- 31 ต.ค. 61)



แผนปลูกข้าวฤดูฝน ปี 2561
ทั้งประเทศ 60 ล้านไร่

- ภาคเหนือ 14 ล้านไร่
- ภาคกลาง 6 ล้านไร่
- ภาคตะวันออกเฉียงเหนือ 36 ล้านไร่
- ภาคตะวันออก 2 ล้านไร่
- ภาคตะวันตก 1 ล้านไร่
- ภาคใต้ 1 ล้านไร่

ปลูกข้าวฤดูฝน ปี 2560 ทั้งประเทศ

แผน 59 ล้านไร่

ผล 55 ล้านไร่

(แผน 12 ล้านไร่ ผล 12 ล้านไร่)

(แผน 5 ล้านไร่ ผล 5 ล้านไร่)

(แผน 38 ล้านไร่ ผล 34 ล้านไร่)

(แผน 2 ล้านไร่ ผล 2 ล้านไร่)

(แผน 1 ล้านไร่ ผล 1 ล้านไร่)

(แผน 1 ล้านไร่ ผล 1 ล้านไร่)

ลุ่มน้ำเจ้าพระยา 7.66 ล้านไร่

(แผน 7.60 ล้านไร่ ผล 7.00 ล้านไร่)*

ลุ่มน้ำภาคตะวันออกเฉียงเหนือ 36 ล้านไร่

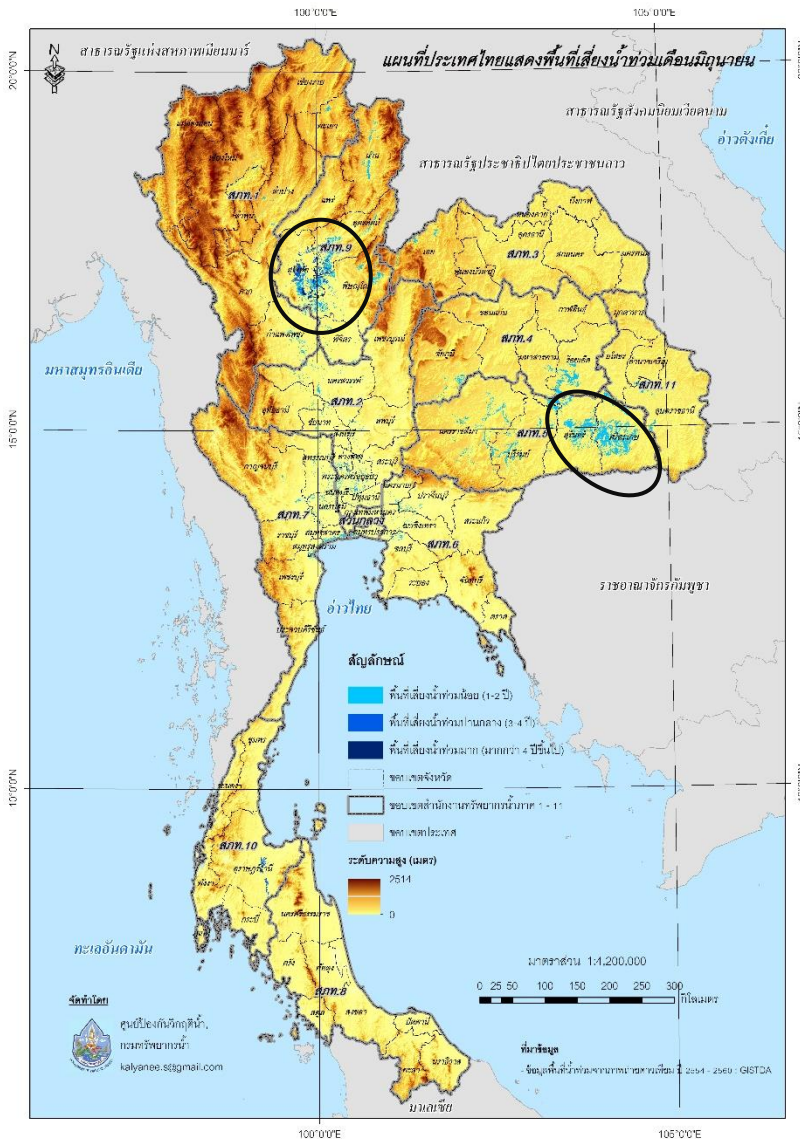
(แผน 38 ล้านไร่ ผล 34 ล้านไร่)

ลุ่มน้ำแม่กลอง 0.88 ล้านไร่

(แผน 0.93 ล้านไร่ ผล 0.91 ล้านไร่)*



3.2 พื้นที่เสี่ยงอุทกภัยเดือนมิถุนายน



พื้นที่เสี่ยงอุทกภัย

เสี่ยงมาก (เกิดมากกว่า 4 ครั้ง/7ปี) 21,216 ไร่

เสี่ยงปานกลาง (เกิด3-4ครั้ง/7ปี) 155,825 ไร่

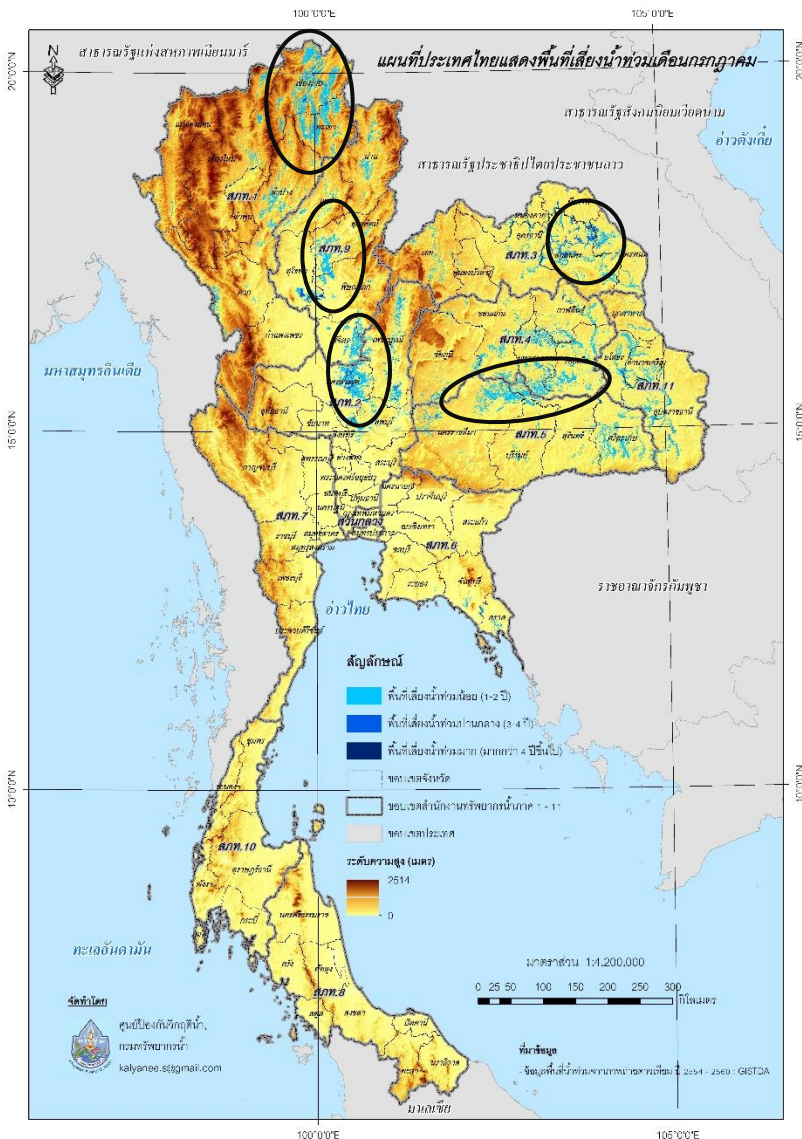
เสี่ยงน้อย (1-2ครั้ง/7ปี) 1.31 ล้านไร่

รวมทั้งหมด 1.49 ล้านไร่

พื้นที่เฝ้าระวัง

- 1.จ.สุโขทัย
- 2.จ.พิษณุโลก
- 3.จ.อุตรดิตถ์
- 4.จ.ศรีสะเกษ
- 5.จ.สุรินทร์

3.2 พื้นที่เสี่ยงอุทกภัยเดือนกรกฎาคม



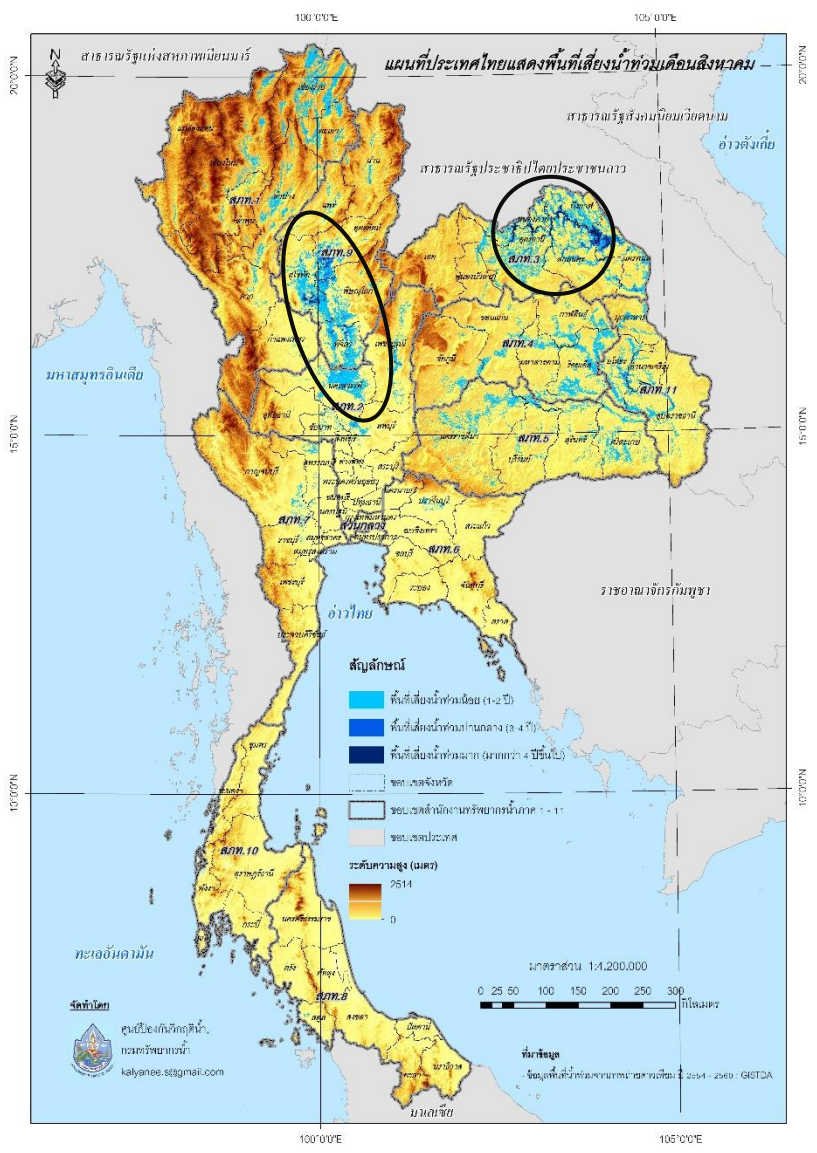
พื้นที่เสี่ยงอุทกภัย

เสี่ยงมาก (เกิดมากกว่า 4 ครั้ง/7ปี) 61,349 ไร่
 เสี่ยงปานกลาง (เกิด3-4ครั้ง/7ปี) 397,166 ไร่
 เสี่ยงน้อย (1-2ครั้ง/7ปี) 3.59 ล้านไร่
 รวมทั้งหมด 4.05 ล้านไร่

พื้นที่เฝ้าระวัง

- 1.จ.สกลนคร
- 2.จ.นครพนม
- 3.จ.อุบลราชธานี
- 4.จ.อำนาจเจริญ
- 5.จ.ยโสธร
- 6.จ.สุโขทัย
- 7.จ.เชียงใหม่
- 8.จ.พะเยา
- 9.จ.พิจิตร
- 10.จ.นครสวรรค์

3.2 พื้นที่เสี่ยงอุทกภัยเดือนสิงหาคม



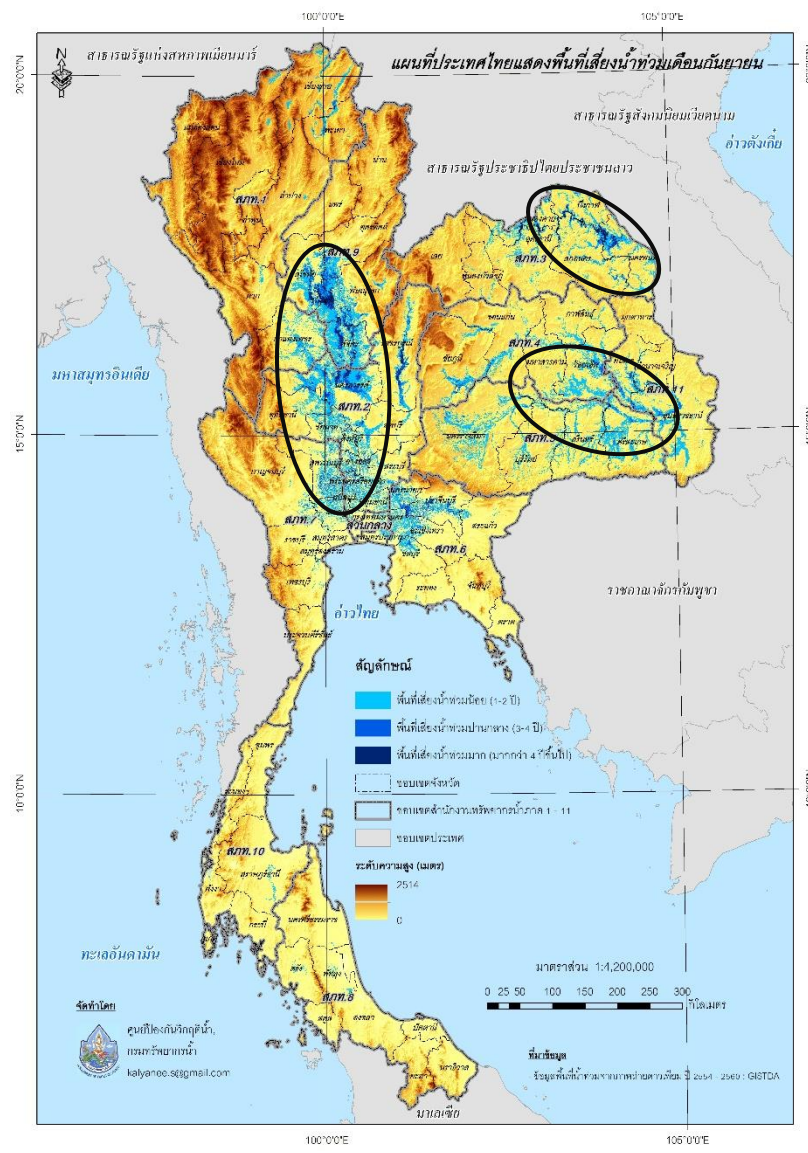
พื้นที่เสี่ยงอุทกภัย

เสี่ยงมาก (เกิดมากกว่า 4 ครั้ง/7ปี) 190,196 ไร่
 เสี่ยงปานกลาง (เกิด3-4 ครั้ง/7ปี) 681,387 ไร่
 เสี่ยงน้อย (1-2 ครั้ง/7ปี) 7.61 ล้านไร่
 รวมทั้งหมด 8.48 ล้านไร่

พื้นที่เฝ้าระวัง

1. จ.นครพนม
2. จ.สกลนคร
3. จ.บึงกาฬ
4. จ.อุดรธานี
5. จ.หนองคาย
8. จ.สุโขทัย
9. จ.อุตรดิตถ์
10. จ.พิษณุโลก
11. จ.พิจิตร

3.2 พื้นที่เสี่ยงอุทกภัยเดือนกันยายน



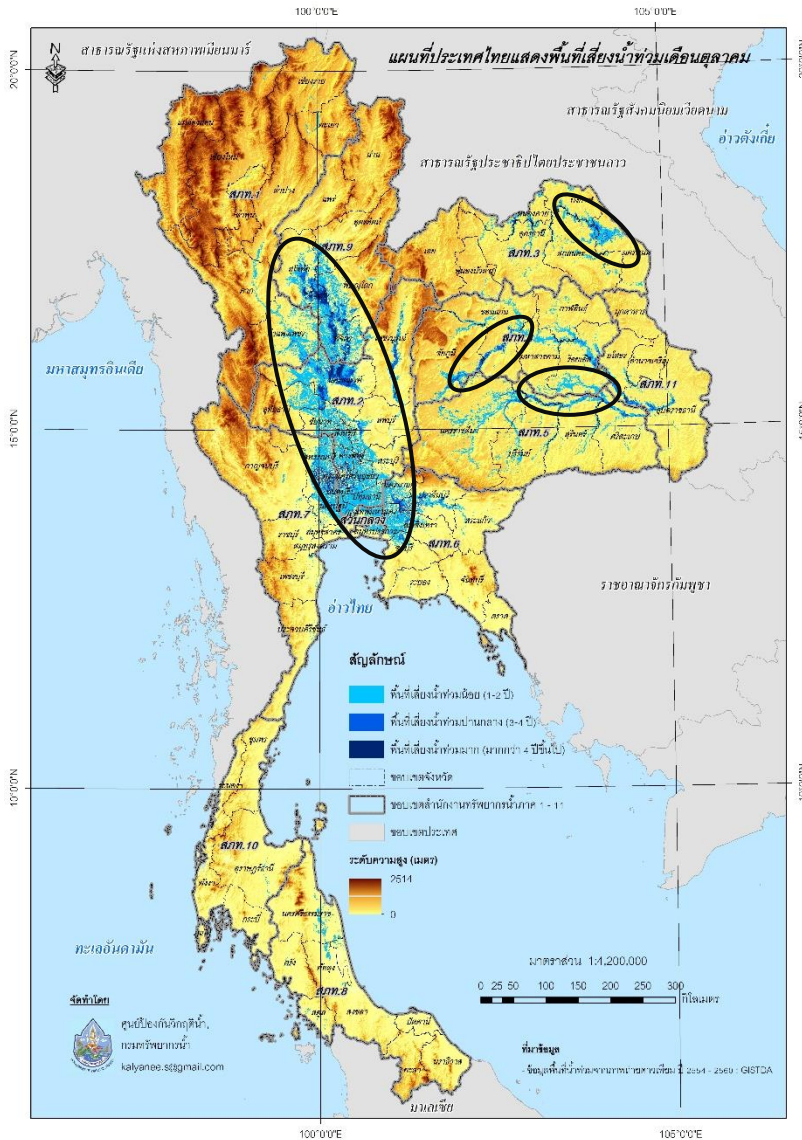
พื้นที่เสี่ยงอุทกภัย

เสี่ยงมาก (เกิดมากกว่า 4 ครั้ง/7ปี) 0.56 ล้านไร่
 เสี่ยงปานกลาง (เกิด3-4ครั้ง/7ปี) 1.48 ล้านไร่
 เสี่ยงน้อย (1-2ครั้ง/7ปี) 9.23 ล้านไร่
 รวมทั้งหมด 11.97 ล้านไร่

พื้นที่เฝ้าระวัง

- 1.จ.สุโขทัย
- 2.จ.พิจิตร
- 3.จ.พิษณุโลก
- 4.จ.นครสวรรค์
- 5.จ.เพชรบูรณ์
- 6.จ.นครพนม
- 7.จ.บึงกาฬ
- 8.จ.สกลนคร
- 9.จ.อุดรธานี
- 10.จ.หนองคาย
- 11.จ.ร้อยเอ็ด
- 12.จ.ศรีสะเกษ

3.2 พื้นที่เสี่ยงอุทกภัยเดือนตุลาคม



พื้นที่เสี่ยงอุทกภัย

เสี่ยงมาก (เกิดมากกว่า 4 ครั้ง/7ปี) 453,860 ไร่

เสี่ยงปานกลาง (เกิด3-4ครั้ง/7ปี) 1.58 ล้านไร่

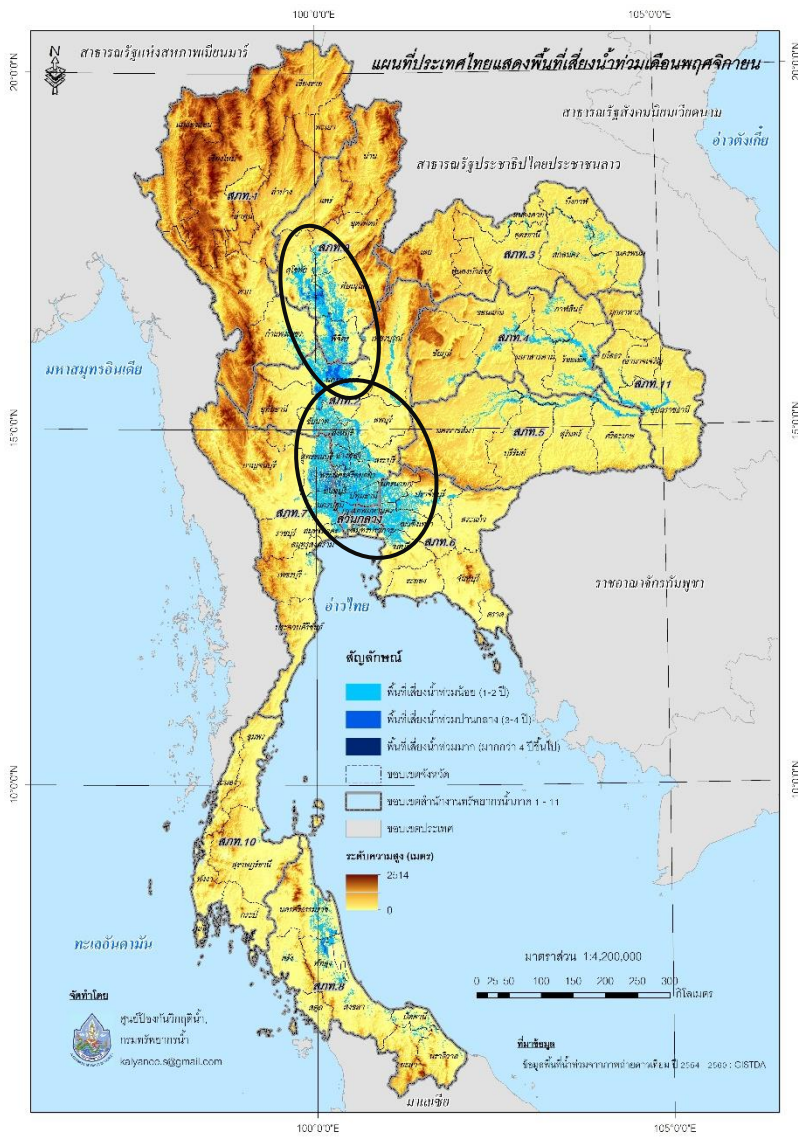
เสี่ยงน้อย (1-2ครั้ง/7ปี) 8.95 ล้านไร่

รวมทั้งหมด 10.98 ล้านไร่

พื้นที่เฝ้าระวัง

1. จ.นครสวรรค์
2. จ.พิจิตร
3. จ.สุโขทัย
4. จ.พิษณุโลก
5. จ.พระนครศรีอยุธยา
6. จ.อ่างทอง
7. จ.ขอนแก่น
8. จ.ชัยภูมิ
9. จ.ศรีสะเกษ
10. จ.สุรินทร์
11. จ.นครพนม
12. จ.หนองคาย

3.2 พื้นที่เสี่ยงอุทกภัยเดือนพฤศจิกายน



พื้นที่เสี่ยงอุทกภัย

เสี่ยงมาก (เกิดมากกว่า 4 ครั้ง/7ปี) - ไร่

เสี่ยงปานกลาง (เกิด3-4ครั้ง/7ปี) 0.456 ล้านไร่

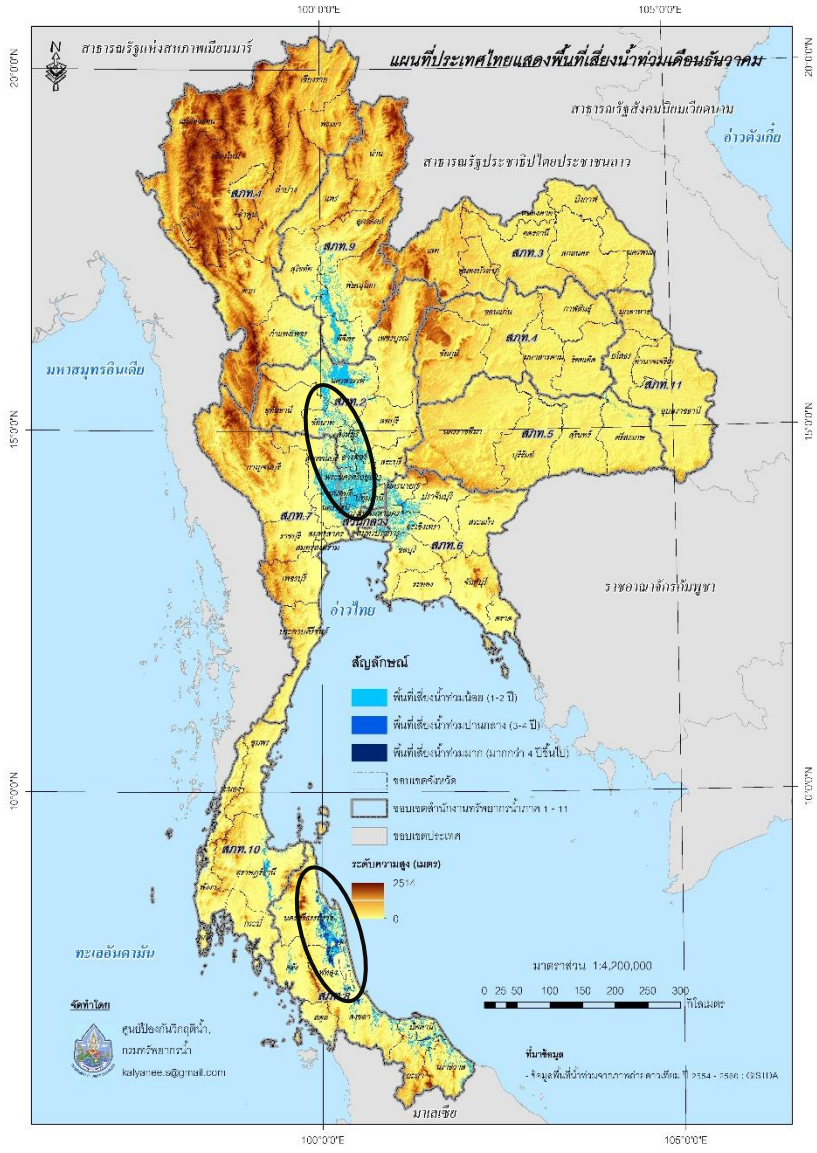
เสี่ยงน้อย (1-2ครั้ง/7ปี) 6.982 ล้านไร่

รวมทั้งหมด 7.439 ล้านไร่

พื้นที่เฝ้าระวัง

- 1.จ.นครสวรรค์
- 2.จ.พิจิตร
- 3.จ.พิษณุโลก
- 4.จ.สุโขทัย

3.2 พื้นที่เสี่ยงอุทกภัยเดือนธันวาคม



พื้นที่เสี่ยงอุทกภัย

เสี่ยงมาก (เกิดมากกว่า 4 ครั้ง/7ปี) 68,658.38 ไร่
 เสี่ยงปานกลาง (เกิด3-4ครั้ง/7ปี) 138,772.19 ไร่
 เสี่ยงน้อย (1-2ครั้ง/7ปี) 2.15 ล้านไร่
 รวมทั้งหมด 2.36 ล้านไร่

พื้นที่เฝ้าระวัง

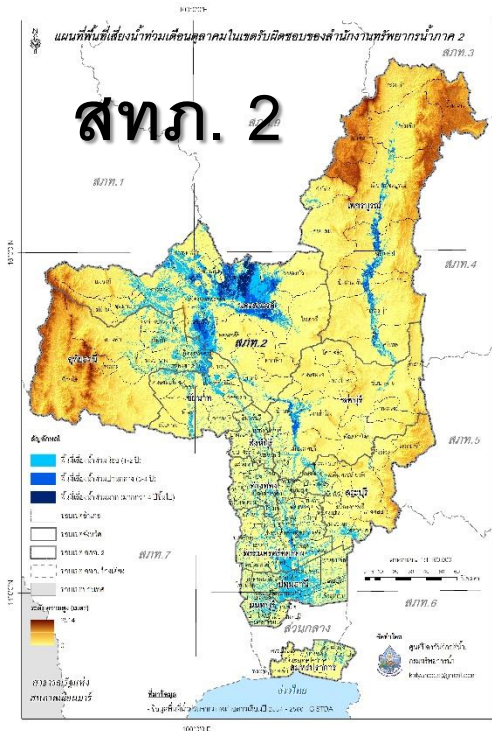
- 1.จ.พัทลุง
- 2.จ.นครศรีธรรมราช
- 3.จ.สงขลา
- 4.จ.ปัตตานี
- 5.จ.ยะลา
- 6.จ.นราธิวาส
- 7.สุราษฎร์ธานี

พื้นที่เสี่ยงอุทกภัยเดือนราย สทภ.1-11:

ดาวโหลดข้อมูลพื้นที่เสี่ยงอุทกภัย ได้ที่
www.mekhala.dwr.go.th

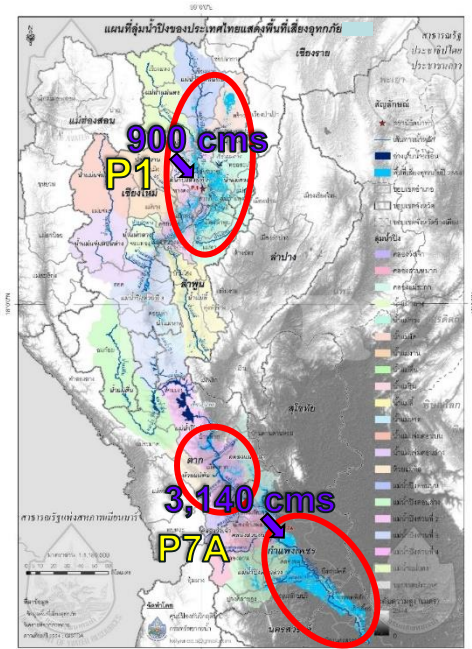
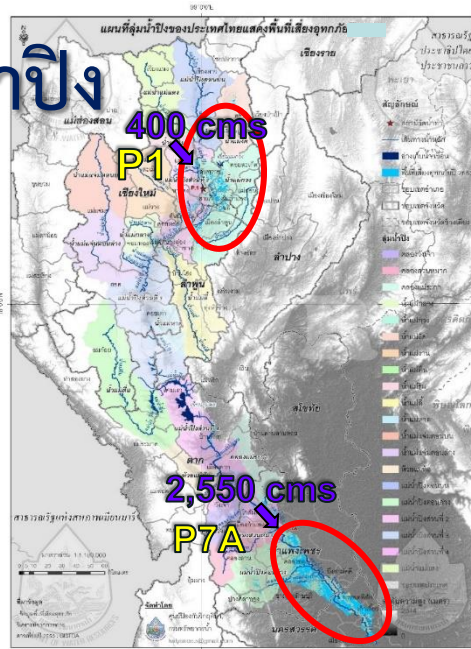
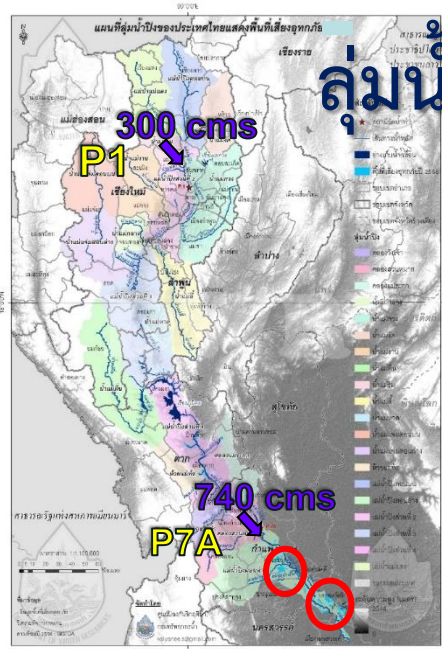
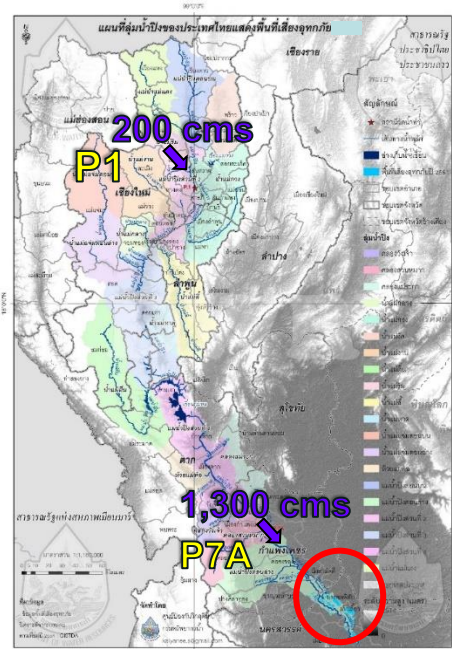
- แผนที่

- ตารางข้อมูลพื้นที่เสี่ยงภัยระดับตำบล-อำเภอ-จังหวัด (มิถุนายน-ธันวาคม)



ตัวอย่างพื้นที่เสี่ยงอุทกภัย: กรณีการอัตรากาลไหลต่างๆ

ลุ่มน้ำปิง



จังหวัด	พื้นที่เสี่ยงอุทกภัย	
	ตร.กม.	ไร่
กำแพงเพชร	2.30	1,435.07
นครสวรรค์	55.83	34,895.13
รวมพื้นที่ทั้งสิ้น (ตร.กม./ไร่)	58.13	36,330.20

จังหวัด	พื้นที่เสี่ยงอุทกภัย	
	ตร.กม.	ไร่
กำแพงเพชร	38.33	23,956.62
เชียงใหม่	0.06	39.30
ตาก	13.15	8,216.05
นครสวรรค์	49.99	31,243.85
ลำพูน	1.44	898.20
รวมพื้นที่ทั้งสิ้น (ตร.กม./ไร่)	102.97	64,354.02

จังหวัด	พื้นที่เสี่ยงอุทกภัย	
	ตร.กม.	ไร่
กำแพงเพชร	249.43	155,894.39
เชียงใหม่	90.85	56,780.21
ตาก	5.62	3,514.58
นครสวรรค์	171.30	107,065.61
ลำพูน	15.88	9,925.72
รวมพื้นที่ทั้งสิ้น (ตร.กม./ไร่)	533.09	333,180.50

จังหวัด	พื้นที่เสี่ยงอุทกภัย	
	ตร.กม.	ไร่
กำแพงเพชร	603.21	377,005.75
เชียงใหม่	265.31	165,816.55
ตาก	85.43	53,394.16
นครสวรรค์	233.97	146,233.72
ลำพูน	77.61	48,506.65
รวมพื้นที่ทั้งสิ้น (ตร.กม./ไร่)	1,265.53	790,956.83

เสี่ยง 2 จังหวัด
พื้นที่ 36,330 ไร่
(58 ตร.กม.)

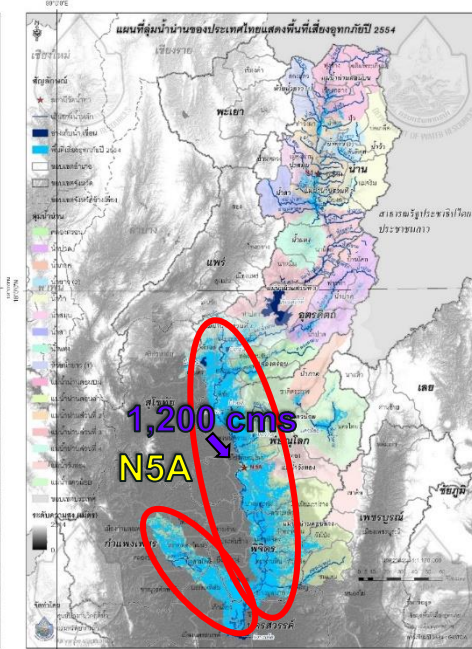
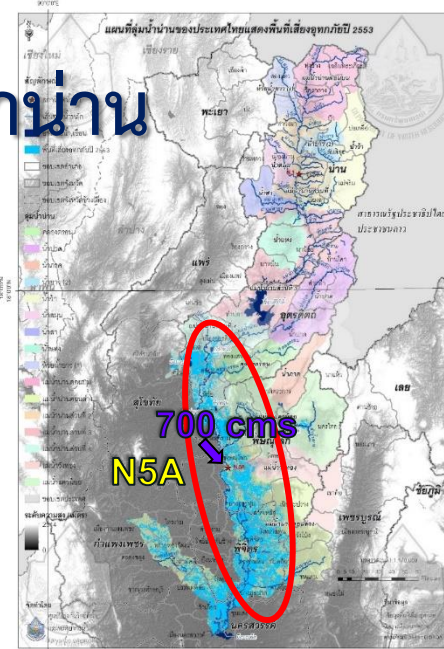
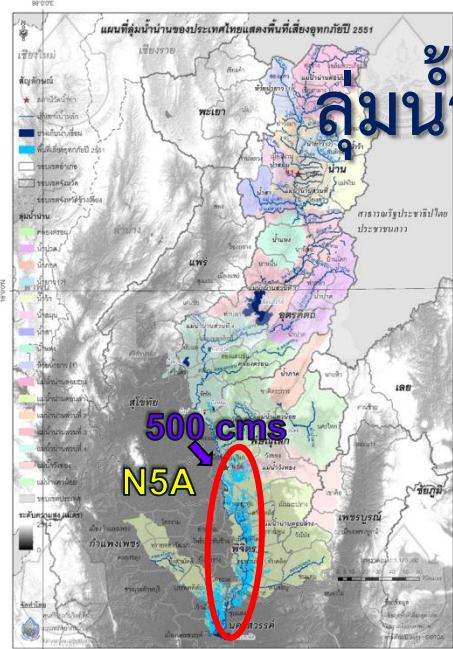
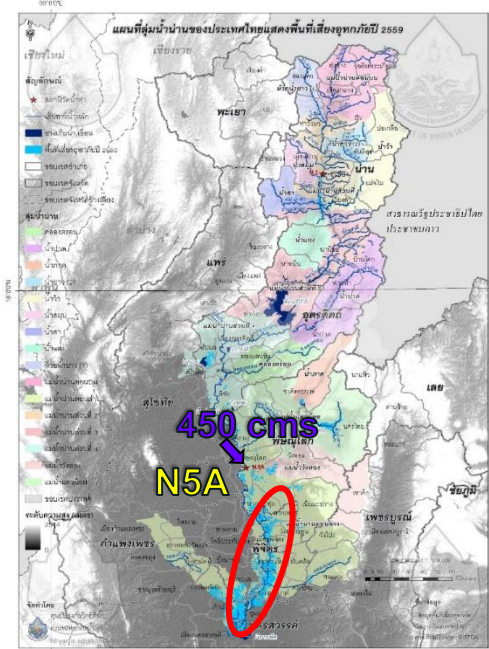
เสี่ยง 5 จังหวัด
พื้นที่ 64,354 ไร่
(103 ตร.กม.)

เสี่ยง 5 จังหวัด
พื้นที่ 3.33 แสนไร่
(533 ตร.กม.)

เสี่ยง 5 จังหวัด
พื้นที่ 7.91 แสนไร่
(1,266 ตร.กม.)

ตัวอย่างพื้นที่เสี่ยงอุทกภัย: กรณีการอัตรากาลไหลต่างๆ

ลุ่มน้ำน่าน



จังหวัด	พื้นที่เสี่ยงอุทกภัย	
	ตร.กม.	ไร่
นครสวรรค์	280.64	175,400.75
น่าน	27.78	17,364.43
พิจิตร	314.32	196,450.35
พิษณุโลก	139.50	87,184.92
เพชรบูรณ์	3.94	2,465.12
สุโขทัย	0.26	163.21
อุดรดิต์	21.03	13,145.13
รวมพื้นที่ทั้งสิ้น (ตร.กม./ไร่)	787.48	492,173.90

เสี่ยง 7 จังหวัด
พื้นที่ 4.92 แสนไร่
(787 ตร.กม.)

จังหวัด	พื้นที่เสี่ยงอุทกภัย	
	ตร.กม.	ไร่
นครสวรรค์	234.52	146,574.63
น่าน	4.97	3,105.02
พิจิตร	356.65	222,907.48
พิษณุโลก	190.20	118,876.16
อุดรดิต์	5.47	3,419.48
รวมพื้นที่ทั้งสิ้น (ตร.กม./ไร่)	791.81	494,882.77

เสี่ยง 5 จังหวัด
พื้นที่ 4.94 แสนไร่
(792 ตร.กม.)

จังหวัด/อำเภอ	พื้นที่เสี่ยงอุทกภัย	
	ตร.กม.	ไร่
กำแพงเพชร	124.46	77,790.15
นครสวรรค์	463.56	289,723.68
น่าน	0.22	137.87
พิจิตร	822.79	514,241.61
พิษณุโลก	542.33	338,956.98
เพชรบูรณ์	30.59	19,118.50
สุโขทัย	22.06	13,788.08
อุดรดิต์	301.32	188,324.04
รวมพื้นที่ทั้งสิ้น (ตร.กม./ไร่)	2,307.33	1,442,080.90

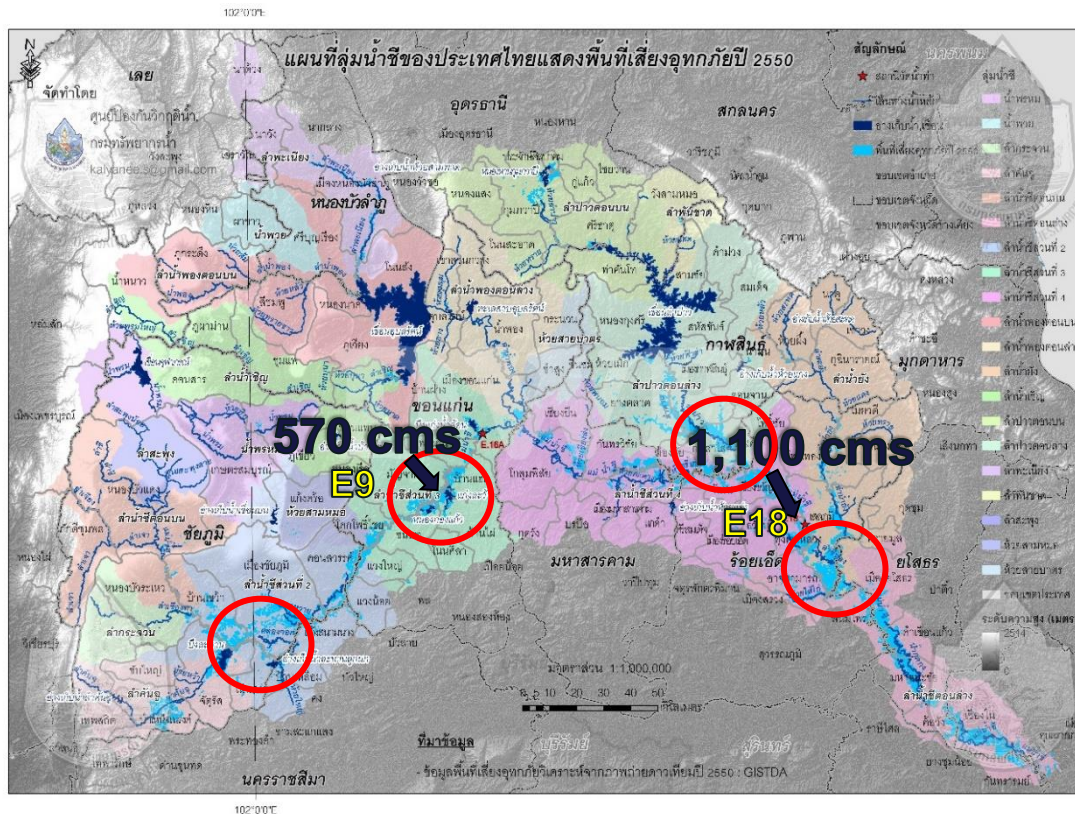
เสี่ยง 8 จังหวัด
พื้นที่ 1.44 ล้านไร่
(2,307 ตร.กม.)

จังหวัด	พื้นที่เสี่ยงอุทกภัย	
	ตร.กม.	ไร่
กำแพงเพชร	357.78	223,614.33
นครสวรรค์	654.99	409,368.61
น่าน	110.58	69,109.71
พิจิตร	1,368.04	855,027.07
พิษณุโลก	1,049.26	655,790.54
เพชรบูรณ์	48.48	30,299.02
สุโขทัย	17.89	11,181.37
อุดรดิต์	648.25	405,155.99
รวมพื้นที่ทั้งสิ้น (ตร.กม./ไร่)	4,255.27	2,659,546.65

เสี่ยง 8 จังหวัด
พื้นที่ 2.7 ล้านไร่
(4,255 ตร.กม.)

ตัวอย่างพื้นที่เสี่ยงอุทกภัย: กรณีการอัตรากาไหลต่างๆ

ลุ่มน้ำชี

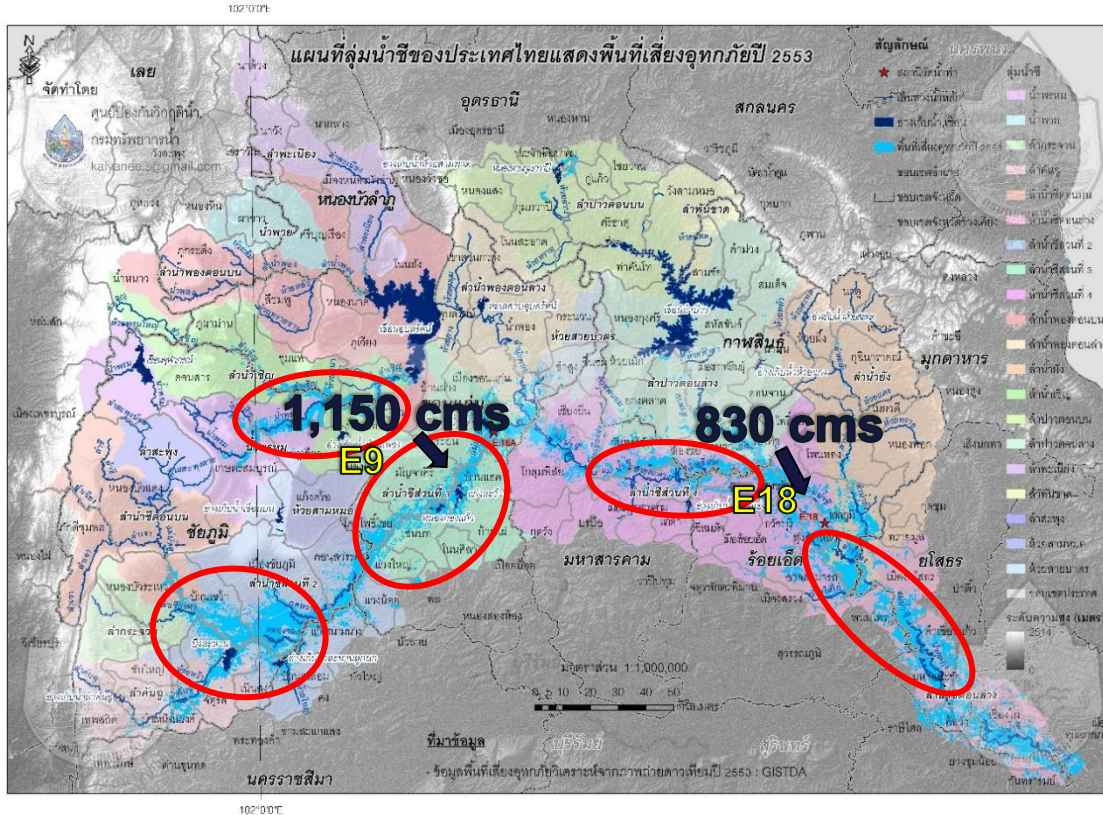


ตารางแสดงพื้นที่เสี่ยงอุทกภัยปี 2550 รายจังหวัดของลุ่มน้ำชี				
ที่	จังหวัด	พื้นที่เสี่ยงอุทกภัย		
		ตร.กม.	ไร่	
1	กาฬสินธุ์	201.30	125,810.62	
2	ขอนแก่น	167.55	104,719.27	
3	ชัยภูมิ	236.33	147,709.21	
4	นครราชสีมา	24.62	15,385.55	
5	มหาสารคาม	99.84	62,398.62	
6	ยโสธร	191.76	119,848.49	
7	ร้อยเอ็ด	375.37	234,607.74	
8	ศรีสะเกษ	11.03	6,890.79	
9	หนองบัวลำภู	16.28	10,177.45	
10	อุดรธานี	39.42	24,639.21	
11	อุบลราชธานี	79.56	49,723.55	
รวมพื้นที่ทั้งสิ้น (ตร.กม./ไร่)		1,443.06	901,910.48	

เสี่ยง 11 จังหวัด พื้นที่ 9 แสนไร่
(1,443 ตร.กม.)

ตัวอย่างพื้นที่เสี่ยงอุทกภัย: กรณีการอัตรากาลไหลต่างๆ

ลุ่มน้ำชี



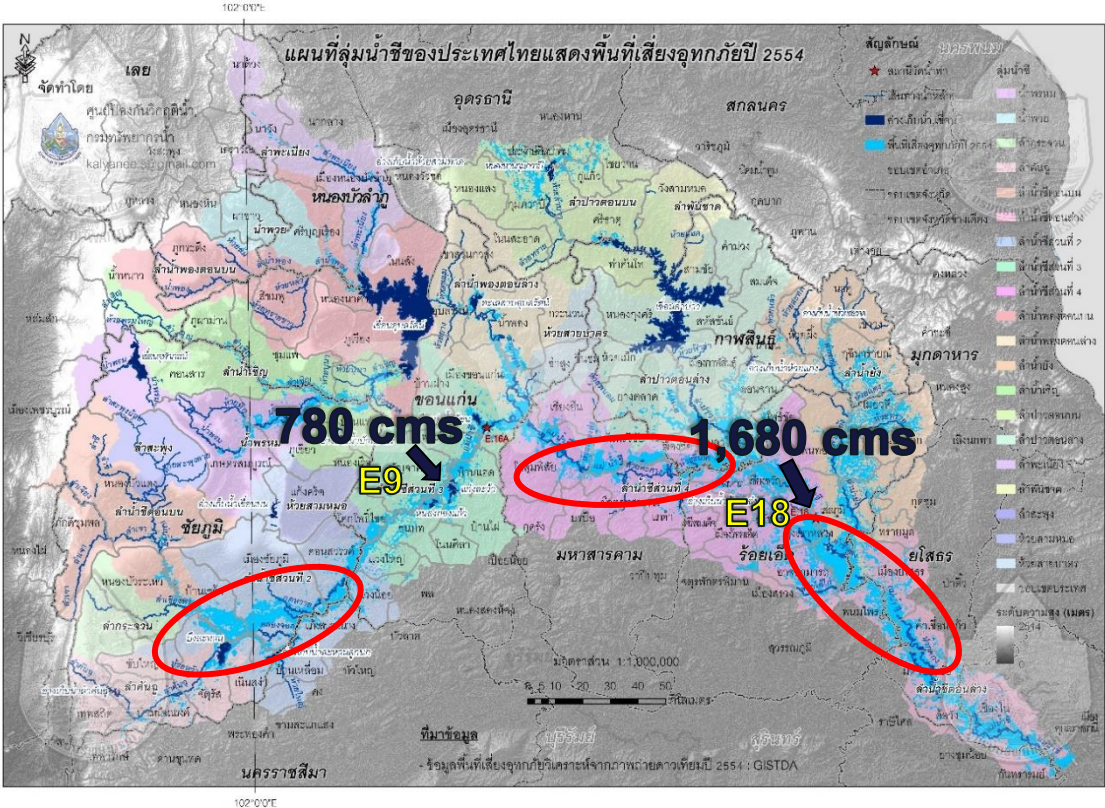
ตารางแสดงพื้นที่เสี่ยงอุทกภัยปี 2553 รายจังหวัดของลุ่มน้ำชี

ที่	จังหวัด	พื้นที่เสี่ยงอุทกภัย	
		ตร.กม.	ไร่
1	กาฬสินธุ์	159.08	99,427.98
2	ขอนแก่น	526.94	329,340.00
3	ชัยภูมิ	806.30	503,940.09
4	นครราชสีมา	68.30	42,687.36
5	มหาสารคาม	243.98	152,486.57
6	ยโสธร	390.46	244,034.45
7	ร้อยเอ็ด	529.78	331,110.95
8	ศรีสะเกษ	78.79	49,244.21
9	หนองบัวลำภู	2.18	1,361.14
10	อุดรธานี	15.03	9,395.19
11	อุบลราชธานี	179.38	112,110.85
รวมพื้นที่ทั้งสิ้น (ตร.กม./ไร่)		3,000.22	1,875,138.80

เสี่ยง 11 จังหวัด พื้นที่ 1.9 ล้านไร่
(3,000 ตร.กม.)

ตัวอย่างพื้นที่เสี่ยงอุทกภัย: กรณีการอัตรากาไหลต่างๆ

ลุ่มน้ำชี



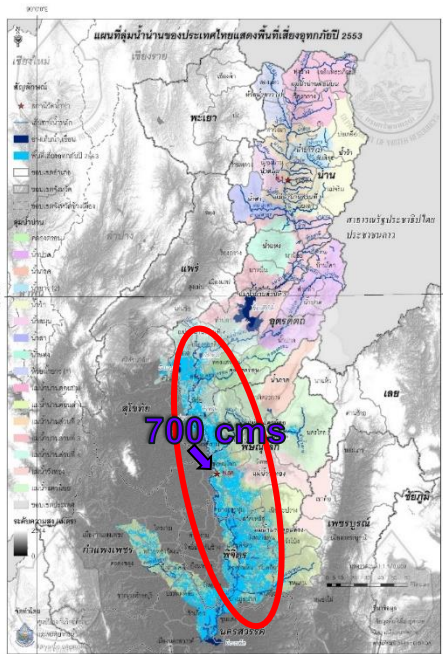
ตารางแสดงพื้นที่เสี่ยงอุทกภัยปี 2554 รายจังหวัดของลุ่มน้ำชี			
ที่	จังหวัด	พื้นที่เสี่ยงอุทกภัย	
		ตร.กม.	ไร่
1	กาฬสินธุ์	333.75	208,591.26
2	ขอนแก่น	547.51	342,193.59
3	ชัยภูมิ	527.03	329,391.73
4	นครราชสีมา	42.75	26,716.27
5	มหาสารคาม	270.26	168,911.86
6	มุกดาหาร	0.11	71.73
7	ยโสธร	368.23	230,146.81
8	ร้อยเอ็ด	788.27	492,667.59
9	ศรีสะเกษ	46.08	28,797.88
10	หนองบัวลำภู	34.63	21,645.87
11	อุดรธานี	84.91	53,066.72
12	อุบลราชธานี	200.85	125,531.36
รวมพื้นที่ทั้งสิ้น (ตร.กม./ไร่)		3,244.37	2,027,732.67

เสี่ยง 12 จังหวัด พื้นที่ 2 ล้านไร่
(3,244 ตร.กม.)

ตัวอย่างพื้นที่เสี่ยงอุทกภัย: กรณีการอัตรการไหลต่างๆ

ดาวโหลดข้อมูลพื้นที่เสี่ยงอุทกภัย ได้ที่ www.mekhala.dwr.go.th

- แผนที่
- ตารางข้อมูลพื้นที่เสี่ยงภัยตามอัตราการไหลต่างๆ
- รายงานสรุปรายลุ่มน้ำ 13 ลุ่มน้ำ(นาร่อง)



ศูนย์ป้องกันวิกฤติน้ำ กรมทรัพยากรน้ำ
Water Crisis Prevention Center

หน้าแรก สถานการณ์น้ำ วิกฤติความรู้ เอกสารดาวโหลด เว็บไซต์ ข่าวประชาสัมพันธ์ เกี่ยวกับเรา ติดต่อเรา

หน้าแรก > เอกสารดาวโหลด > ข้อมูลพื้นที่เสี่ยงอุทกภัย

เอกสารดาวโหลด

- เอกสารกำหนด
- การนำเสนอรายงานสถานการณ์น้ำ
- ข้อมูลน้ำท่วมภัยแล้ง
- ข้อมูลขึ้นกับการบริหารจัดการน้ำอย่างเป็นระบบครบวงจร
- ข้อมูลพื้นที่เสี่ยงอุทกภัย**
- คู่มือการใช้งานคลังและโปรแกรม
- คู่มือการใช้งานและบำรุงรักษาระบบโทรมาตร
- คู่มือและแผนปฏิบัติการบูรณาการและใช้ซ้ำ
- ประกาศต่าง

ข้อมูลพื้นที่เสี่ยงอุทกภัย

ลุ่มน้ำ	พื้นที่เสี่ยง	พื้นที่เสี่ยง	พื้นที่เสี่ยง
ลุ่มน้ำเจ้าพระยา	1,120,000	1,120,000	1,120,000
ลุ่มน้ำโขง	1,120,000	1,120,000	1,120,000
ลุ่มน้ำมูล	1,120,000	1,120,000	1,120,000
ลุ่มน้ำชี	1,120,000	1,120,000	1,120,000
ลุ่มน้ำป่าสัก	1,120,000	1,120,000	1,120,000
ลุ่มน้ำป่าสัก	1,120,000	1,120,000	1,120,000
ลุ่มน้ำป่าสัก	1,120,000	1,120,000	1,120,000
ลุ่มน้ำป่าสัก	1,120,000	1,120,000	1,120,000
ลุ่มน้ำป่าสัก	1,120,000	1,120,000	1,120,000
ลุ่มน้ำป่าสัก	1,120,000	1,120,000	1,120,000
ลุ่มน้ำป่าสัก	1,120,000	1,120,000	1,120,000
ลุ่มน้ำป่าสัก	1,120,000	1,120,000	1,120,000
ลุ่มน้ำป่าสัก	1,120,000	1,120,000	1,120,000



๓.๓ ข้อเสนอของคณะกรรมการวิเคราะห์สถานการณ์และการบริหารจัดการทรัพยากรน้ำ คณะกรรมการทรัพยากรน้ำแห่งชาติ

ศูนย์ป้องกันวิกฤติน้ำ : 16 พฤษภาคม 2561

- (๑) การประชุมคณะกรรมการวิเคราะห์ติดตามสถานการณ์น้ำและการบริหารจัดการทรัพยากรน้ำ ครั้งที่ ๑/๒๕๖๑ วันที่ ๓ พฤษภาคม ๒๕๖๑
- (๒) การประชุมติดตามเพื่อรวบรวมข้อมูลและเตรียมการรับสถานการณ์น้ำหลาก วันที่ ๘ พฤษภาคม ๒๕๖๑

คำสั่งแต่งตั้งคณะกรรมการวิเคราะห์ติดตามสถานการณ์และบริหารจัดการทรัพยากรน้ำ



คำสั่งคณะกรรมการทรัพยากรน้ำแห่งชาติ
ที่ ๔ /๒๕๖๑

เรื่อง แต่งตั้งคณะกรรมการวิเคราะห์ติดตามสถานการณ์และบริหารจัดการทรัพยากรน้ำ

เพื่อให้การบริหารจัดการทรัพยากรน้ำ การติดตาม การวิเคราะห์แนวโน้ม การควบคุม การสั่งการ บริหารน้ำเพื่อบรรเทาความเสียหายอันเกิดจากน้ำ เป็นไปอย่างมีประสิทธิภาพ

อาศัยอำนาจตามความในข้อ ๒.๙ ของคำสั่งสำนักนายกรัฐมนตรี ที่ ๒๔/๒๕๖๑ เรื่อง แต่งตั้ง คณะกรรมการทรัพยากรน้ำแห่งชาติ ลงวันที่ ๒๙ มกราคม ๒๕๖๑ และมติคณะกรรมการทรัพยากรน้ำ แห่งชาติ ครั้งที่ ๑/๒๕๖๑ เมื่อวันที่ ๒ กุมภาพันธ์ ๒๕๖๑ จึงแต่งตั้งคณะกรรมการวิเคราะห์ติดตาม สถานการณ์และบริหารจัดการทรัพยากรน้ำ โดยมีองค์ประกอบและอำนาจหน้าที่ ดังต่อไปนี้

๑. องค์ประกอบ

- ๑.๑ รองนายกรัฐมนตรี (พลเอก ฉัตรชัย สาริกัลยะ) ประธานอนุกรรมการ
- ๑.๒ เลขาธิการสำนักงานทรัพยากรน้ำแห่งชาติ รองประธานอนุกรรมการ
- ๑.๓ ปลัดกระทรวงเกษตรและสหกรณ์ อนุกรรมการ
- ๑.๔ ปลัดกระทรวงทรัพยากรธรรมชาติและสิ่งแวดล้อม อนุกรรมการ
- ๑.๕ ปลัดกระทรวงมหาดไทย อนุกรรมการ
- ๑.๖ ปลัดกระทรวงอุตสาหกรรม อนุกรรมการ
- ๑.๗ เลขาธิการคณะกรรมการพิเศษเพื่อประสานงาน อนุกรรมการ
โครงการอันเนื่องมาจากพระราชดำริ
- ๑.๘ อธิบดีกรมการปกครอง อนุกรรมการ
- ๑.๙ อธิบดีกรมชลประทาน อนุกรรมการ
- ๑.๑๐ อธิบดีกรมทรัพยากรน้ำ อนุกรรมการ
- ๑.๑๑ อธิบดีกรมทรัพยากรน้ำบาดาล อนุกรรมการ
- ๑.๑๒ อธิบดีกรมป้องกันและบรรเทาสาธารณภัย อนุกรรมการ
- ๑.๑๓ อธิบดีกรมอุทกนิยามวิทยา อนุกรรมการ
- ๑.๑๔ เจ้ากรมอุทกศาสตร์ กองทัพเรือ อนุกรรมการ
- ๑.๑๕ ผู้ว่าการการประปานครหลวง อนุกรรมการ
- ๑.๑๖ ผู้ว่าการการประปาส่วนภูมิภาค อนุกรรมการ
- ๑.๑๗ ผู้ว่าการการไฟฟ้าฝ่ายผลิตแห่งประเทศไทย อนุกรรมการ
- ๑.๑๘ ผู้ว่าราชการกรุงเทพมหานคร อนุกรรมการ
- ๑.๑๙ ผู้อำนวยการสำนักงานพัฒนาเทคโนโลยีอวกาศ อนุกรรมการ
และภูมิสารสนเทศ (องค์การมหาชน)
- ๑.๒๐ ผู้อำนวยการสถาบันสารสนเทศทรัพยากรน้ำ อนุกรรมการ
และการเกษตร (องค์การมหาชน)
- ๑.๒๑ นายเชษฐา แก้วกัลยา อนุกรรมการ

/๑.๒๒ นายสุวิวัฒนา...

- ๒ -

- ๑.๒๒ นายสุวิวัฒนา จิตตลดาการ อนุกรรมการ
- ๑.๒๓ นายประติษฐ์ บุญตันตราภิวัดน์ อนุกรรมการ
- ๑.๒๔ รองเลขาธิการสำนักงานทรัพยากรน้ำแห่งชาติ อนุกรรมการและเลขานุการ
- ๑.๒๕ ผู้อำนวยการศูนย์อำนวยการน้ำแห่งชาติ อนุกรรมการและผู้ช่วยเลขานุการ
สำนักงานทรัพยากรน้ำแห่งชาติ
- ๑.๒๖ ผู้อำนวยการกองบริหารจัดการลุ่มน้ำ อนุกรรมการและผู้ช่วยเลขานุการ
สำนักงานทรัพยากรน้ำแห่งชาติ
- ๑.๒๗ ผู้อำนวยการสำนักงานเลขานุการคณะกรรมการ อนุกรรมการและผู้ช่วยเลขานุการ
ทรัพยากรน้ำแห่งชาติ สำนักงานทรัพยากรน้ำแห่งชาติ

๒. อำนาจหน้าที่

๒.๑ บริหารจัดการ อำนวยการ นโยบายคณะกรรมการทรัพยากรน้ำแห่งชาติ ให้เกิดประสิทธิภาพ ประสิทธิภาพ ทั้งในสภาวะปกติ และสภาวะวิกฤต

๒.๒ บริหารจัดการ อำนวยการ ควบคุมและสั่งการ การแลกเปลี่ยนข้อมูลต่างๆ ที่เกี่ยวข้อง ในการบริหารจัดการทรัพยากรน้ำ เพื่อติดตาม ตรวจสอบ สภาภูมิอากาศ น้ำใน น้ำท่า น้ำบาดาล และการบริหาร จัดการน้ำอย่างต่อเนื่อง โดยเฉพาะในช่วงฤดูน้ำหลาก หรือในระบอบที่มีแนวโน้มอาจเกิดปัญหาผลกระทบ อันเกิดจากน้ำ

๒.๓ กำหนดนโยบาย บริหารจัดการ อำนวยการ ควบคุมและสั่งการ การวิเคราะห์แนวโน้ม สถานการณ์น้ำ เพื่อใช้ประกอบการตัดสินใจในการบริหารจัดการทรัพยากรน้ำ การป้องกันการเตือนภัย การเผชิญ เหตุและการแก้ไขปัญหาอันเกิดจากน้ำ ได้อย่างถูกต้องและเหมาะสม

๒.๔ อำนวยการ สั่งการ ประสานงาน ควบคุม กำกับดูแล ส่วนราชการหรือหน่วยงานของรัฐ ที่เกี่ยวข้อง เพื่อให้การบริหารจัดการทรัพยากรน้ำเป็นไปอย่างมีเอกภาพไปในทิศทางเดียวกันและเพื่อป้องกันและ บรรเทาความเสียหายจากภัยอันเกิดจากน้ำ ทั้งในสภาวะปกติและสภาวะวิกฤต

๒.๕ รายงานผลการดำเนินการให้กับคณะกรรมการทรัพยากรน้ำแห่งชาติทราบเป็นระยะ และกรณีมีแนวโน้มเกิดภาวะวิกฤตให้รายงานต่อคณะกรรมการทรัพยากรน้ำแห่งชาติทันทีและต่อเนื่องจนกว่า สถานการณ์จะเข้าสู่สภาวะปกติ


๒.๖ จัดทำหลักเกณฑ์และเงื่อนไขในการจัดสรรน้ำและควบคุมการใช้น้ำให้มีความเหมาะสม และสอดคล้องกับความต้องการใช้น้ำทุกภาคส่วน

๒.๗ แต่งตั้งคณะทำงานเพื่อช่วยเหลือการปฏิบัติหน้าที่ได้ตามความจำเป็น

๒.๘ ปฏิบัติงานอื่นใดตามที่คณะกรรมการทรัพยากรน้ำแห่งชาติหรือประธานมอบหมาย

ทั้งนี้ ตั้งแต่วันที่ลงนามเป็นต้นไป

ลง ณ วันที่ ๒๗ กุมภาพันธ์ พ.ศ. ๒๕๖๑

พลเอก 
(ประยุทธ์ จันทร์โอชา)
นายกรัฐมนตรี
ประธานกรรมการทรัพยากรน้ำแห่งชาติ

คณะกรรมการวิเคราะห์ติดตามสถานการณ์และบริหารจัดการทรัพยากรน้ำ

องค์ประกอบ

ประธาน



รองนายกรัฐมนตรี
(พลเอก ฉัตรชัย สาริกัลยะ)

รองประธาน



เลขาธิการ สทช.

คณะกรรมการ



ส่วนราชการที่เกี่ยวข้อง
ผู้ทรงคุณวุฒิ

เลขานุการ



รอง เลขาธิการ สทช.

อำนาจหน้าที่

1. ดำเนินการตามนโยบายคณะกรรมการทรัพยากรน้ำแห่งชาติให้เกิดประสิทธิผล ในภาวะปกติ และภาวะวิกฤติ
2. การแลกเปลี่ยนข้อมูลต่างๆ ที่เกี่ยวข้องกับการบริหารจัดการทรัพยากรน้ำ
3. การวิเคราะห์แนวโน้มสถานการณ์น้ำ เพื่อใช้ในการตัดสินใจในการบริหารจัดการทรัพยากรน้ำ
4. ประสานงานและกำกับดูแล หน่วยงานรัฐที่เกี่ยวข้อง เพื่อให้การบริหารจัดการทรัพยากรน้ำเป็นไปในทิศทางเดียวกัน
5. รายงานผลดำเนินการให้กับคณะกรรมการทรัพยากรน้ำแห่งชาติ
6. จัดทำหลักเกณฑ์ในการจัดสรรน้ำ และควบคุมการใช้น้ำให้มีความเหมาะสม
7. แต่งตั้งคณะทำงานต่างๆ



แผนการปฏิบัติงานของคณะกรรมการฯ :

การประชุม คณะกรรมการฯ	ประเด็นการพิจารณา
ก่อน/หลัง ฤดูกาลฝนและแล้ง	มอบนโยบาย แนวทางการปฏิบัติงาน และติดตามแผน-ผลการดำเนินงาน
เดือนละครั้ง	เพื่อรับทราบสถานการณ์น้ำและมอบนโยบายและแนวทางการปฏิบัติงาน
กรณีมีเหตุการณ์วิกฤติน้ำ	เพื่อรับทราบสถานการณ์วิกฤติน้ำและกำหนดแนวทางแก้ไขปัญหา

ข้อสั่งการของคณะกรรมการฯ :

ประเด็น		ผู้รับผิดชอบ
(1)	ตรวจสอบอาคารชลศาสตร์ เส้นทางการระบายน้ำ และระบบป้องกันน้ำท่วม ที่มีอยู่ให้มีสภาพใช้งานได้และมีประสิทธิภาพสูงสุด	ชป./ ทน. /อปท.
(2)	กำจัดสิ่งกีดขวางทางระบายน้ำ ให้แล้วเสร็จ	ชป./ ทน. / จท./ ยธ./ กทม.
(3)	กำหนดจุดเสี่ยง จุดเฝ้าระวัง ระบุพื้นที่ที่เคยเกิดน้ำท่วมเป็นประจำ จัดทำเป็นแผนที่	GISTDA/ ทน.
(4)	สำหรับพื้นที่ที่เคยเกิดน้ำท่วมเป็นประจำและต้องติดตั้งเครื่องสูบน้ำเป็นประจำทุกปีให้ติดตั้งเครื่องสูบน้ำไว้ก่อนอย่างน้อยจำนวน 1 เครื่อง	ชป./ ทน. /ปภ./กทม.
(5)	กำหนดระดับวิกฤติของระดับน้ำในแม่น้ำ ณ จุดสำคัญ เพื่อสร้างการรับรู้ของประชาชน	ชป./ ทน. /สสนก
(6)	กำหนดเกณฑ์ปริมาณน้ำล้นน้ำสายหลักในความรับผิดชอบของหน่วยงานเพื่อการตัดสินใจสั่งการ	ชป./ ทน. /สสนก

ข้อสั่งการของคณะกรรมการฯ : (ต่อ)

	ประเด็น	ผู้รับผิดชอบ
(7)	จัดทำแผนที่ระบุปริมาณฝนวิกฤติที่ต้องเฝ้าระวัง และการคาดการณ์พายุ ตามช่วงเวลา ในฤดูฝน ปี 2561	อต./สสนก./กทม./ ทน.
(8)	มอบหมายเจ้าหน้าที่เฝ้าระวังพื้นที่จุดเสี่ยงและเตรียมการป้องกันอุทกภัย	ชป./ทน./ปภ./อปท./ ฝ่ายทหาร
(9)	เตรียมความพร้อมของเครื่องจักร เครื่องมือ บริเวณพื้นที่เสี่ยงที่จะเกิดน้ำท่วมเป็นประจำ ให้สามารถนำไปช่วยเหลือได้ทันทีเมื่อเกิดปัญหาน้ำท่วม และมอบหมายเจ้าหน้าที่ในพื้นที่เฝ้าระวังและติดตามสถานการณ์น้ำอย่างใกล้ชิดตลอดจนประสานงานกับผู้ว่าราชการจังหวัด เพื่อรายงานสถานการณ์น้ำอย่างใกล้ชิด	ชป./ทน./ปภ./อปท./ กทม./ฝ่ายทหาร
(10)	จัดทำแผนการสร้างการรับรู้ของประชาชน	ชป./ทน./ปภ./อปท.

ข้อสั่งการของคณะอนุกรรมการฯ : (ต่อ)

ประเด็น	ผู้รับผิดชอบ
(11) อ่างเก็บน้ำขนาดกลางที่มีปริมาณน้ำมากกว่าร้อยละ 80 ของความจุอ่าง ควบคุมปริมาณน้ำให้อยู่ในเกณฑ์การบริหารจัดการน้ำ (Rule Curve) ตามช่วงเวลา <u>ข้อแนะนำ</u> ให้ลดระดับน้ำและควบคุมปริมาณน้ำให้อยู่ในเกณฑ์ประมาณร้อยละ 70 ของความจุอ่าง ภายในวันที่ 30 มิ.ย. 2561	ชป./ทน.
(12) ขอให้ กรมชลประทาน และกรมทรัพยากรน้ำ ประเมินความเสี่ยงของอ่างเก็บน้ำขนาดกลางและขนาดเล็ก กรณีน้ำล้นอ่าง และประเมินตามเกณฑ์ความปลอดภัยเขื่อน โดยสรุปรายชื่ออ่างเก็บน้ำที่มีความเสี่ยงดังกล่าว	ชป./ทน.

ระเบียบวาระที่ ๔: เรื่องเพื่อพิจารณา

๔.๑ การตรวจสอบความพร้อมสถานีตรวจวัดปริมาณฝน ระดับน้ำ และ CCTV (Early Warning, โทรมมาตร และ CCTV) “ข้อสั่งการที่ 5,6 และ 7”

- ตรวจสอบความพร้อมของสถานีต่างๆ
- สรุปเกณฑ์การเฝ้าระวังและเตือนภัยของระดับน้ำและปริมาณฝน

ผู้ดำเนินการ : สวพ./ศพว./สทภ.1-11

.....

.....

.....

.....

ระเบียบวาระที่ ๔: เรื่องเพื่อพิจารณา

๔.๒ การเตรียมความพร้อมด้านบุคลากร เครื่องจักร และผู้ประสานงาน เพื่อรับมือกับสถานการณ์อุทกภัย “ข้อสั่งการที่ 4, 8 และ 9”

- การเตรียมความพร้อมด้านบุคลากร และผู้ประสานงาน
- การเตรียมความพร้อมด้านเครื่องมือ/เครื่องจักร
- ติดตั้งเครื่องสูบน้ำเป็นประจำทุกปีให้ติดตั้งเครื่องสูบน้ำไว้ก่อนอย่างน้อยจำนวน 1 เครื่อง

ผู้ดำเนินการ : สทภ.1-11

.....

.....

.....

ระเบียบวาระที่ ๔: เรื่องเพื่อพิจารณา

๔.๓ การตรวจสอบความมั่นคงแข็งแรงของอาคารชลศาสตร์ที่อยู่ภายใต้ความ
รับผิดชอบของกรมทรัพยากรน้ำในพื้นที่เสี่ยงอุทกภัย (ผลการวิเคราะห์
พื้นที่เสี่ยงอุทกภัย Area-based) “ข้อสั่งการที่ 1”

ผู้ดำเนินการ : สทภ.1-11

.....

.....

.....

.....

.....

ระเบียบวาระที่ ๔: เรื่องเพื่อพิจารณา

๔.๔ การตรวจสอบสิ่งกีดขวางทางน้ำภายใต้ความรับผิดชอบของกรมทรัพยากรน้ำในพื้นที่เสี่ยงอุทกภัย (ผลการวิเคราะห์พื้นที่เสี่ยงอุทกภัย Area-based)

“ข้อสั่งการที่ 2”

ผู้ดำเนินการ : สทภ.1-11

.....

.....

.....

.....

.....

ระเบียบวาระที่ ๔: เรื่องเพื่อพิจารณา

๔.๕ การบริหารจัดการน้ำในพื้นที่นอกเขตชลประทาน “ข้อสั่งการที่ 2, 10, 11, และ 12”

- การจัดทำแผนที่เสี่ยงภัยน้ำท่วมรายเดือนและกรณีต่างๆ ในพื้นที่นอกเขตชลประทาน (ศปว.)
 - การสร้างความรับรู้ของประชาชน (กองสื่อสารและเผยแพร่)
 - การควบคุมปริมาณน้ำให้อยู่ในเกณฑ์การบริหารจัดการน้ำ (Rule Curve) ตามช่วงเวลา เกณฑ์ประมาณร้อยละ 70 ของความจุอ่างภายในวันที่ 30 มิ.ย. 2561 (สทภ.1-11)
-
-

ระเบียบวาระที่ ๔: เรื่องเพื่อพิจารณา

๔.๖ การรายงานผลการเตรียมความพร้อมเพื่อรับมือสถานการณ์อุทกภัยของกรมทรัพยากรน้ำ

- ปลัดกระทรวงทรัพยากรธรรมชาติและสิ่งแวดล้อม, สำนักงานทรัพยากรน้ำแห่งชาติ, ผู้ว่าราชการจังหวัด, และสำนักงานทรัพยากรธรรมชาติและสิ่งแวดล้อมจังหวัด (ศปว.)

- คณะกรรมการลุ่มน้ำ และป้องกันและบรรเทาสาธารณภัยจังหวัด (สทภ.1-11)

หมายเหตุ : ข้อมูลตามวาระที่ 4 เป็นส่วนประกอบในการนำเสนอต่อ

คณะกรรมการทรัพยากรน้ำแห่งชาติ วันที่ 21 พฤษภาคม 2561

ระเบียบวาระที่ ๕:

ระเบียบวาระที่ ๕ เรื่องอื่นๆ (ถ้ามี)

.....

.....

.....

.....

.....

.....

.....

.....

ผู้ประสานงาน:

สุประภาพร พัฒน์สิงห์เสนีย์

โทร: 0897724611 Email: supapap.p@dwr.mail.go.th

จิรวัดน์ ประชีพฉาย

โทร: 0863388212 Email: anspalo@gmail.com



Thank You

