



เอกสารการประชุม

การประชุม

ศูนย์อำนวยการติดตาม และแก้ไขปัญหามลภาวะน้ำแล้งและภาวะน้ำท่วม
ครั้งที่ 1/2566

15 มิถุนายน 2566 ณ ห้องประชุมสายชล ชั้น 9 กรมทรัพยากรน้ำและ
การประชุมแบบระบบ Video Conference

ศูนย์อำนวยการติดตาม และแก้ไขปัญหามลภาวะน้ำแล้งและภาวะน้ำท่วม



กรมทรัพยากรน้ำ กระทรวงทรัพยากรธรรมชาติและสิ่งแวดล้อม
Website : <http://dwr.go.th>



กองวิเคราะห์และประเมินสถานการณ์น้ำ



<http://mekhala.dwr.go.th>

วาระการประชุม



ระเบียบวาระที่ 1 : เรื่องที่ประธานแจ้งให้ที่ประชุมทราบ

ระเบียบวาระที่ 2 : เรื่องรับรองรายงานการประชุม

ศูนย์อำนวยการติดตามและแก้ไขปัญหาภาวะน้ำแล้งและภาวะน้ำท่วม ครั้งที่ 2/2565

ระเบียบวาระที่ 3 : เรื่องเพื่อทราบ

3.1) สภาพอากาศ และสถานการณ์น้ำ

3.2) ผลการดำเนินงาน 10 มาตรการรองรับฤดูแล้ง ปี 2565/2566

3.3) โครงการจัดทำผังน้ำจำนวน 8 โครงการ (ปีงบประมาณ 2566 ของ สานช.)

ระเบียบวาระที่ 4 : เรื่องเพื่อพิจารณา

4.1) 12 มาตรการรับมือฤดูฝน ปี 2566

4.2) ผังการรายงานผลการปฏิบัติงาน

ระเบียบวาระที่ 5 : เรื่องอื่น ๆ



เอกสารการประชุม



ระเบียบวาระที่ 1 : เรื่องที่ประธาน แจ้งให้ที่ประชุมทราบ



เอกสารการประชุม

นายภาดล ดาวรกฤชรัตน์
อธิบดีกรมทรัพยากรน้ำ



กรมทรัพยากรน้ำ กระทรวงทรัพยากรธรรมชาติและสิ่งแวดล้อม
Website : <http://dwr.go.th>



กองวิเคราะห์และประเมินสถานการณ์น้ำ



<http://mekhala.dwr.go.th>

ระเบียบวาระที่ 2 :

เรื่องรับรองรายงานการประชุม

ศูนย์อำนวยการติดตาม และแก้ไขปัญหามลภาวะน้ำแล้งและภาวะน้ำท่วม
ครั้งที่ 2/2565 วันพุธที่ 23 พฤศจิกายน 2565



ระเบียบวาระที่ 2: เรื่องรับรองรายงานการประชุม

ฝ่ายเลขานุการศูนย์อำนวยการติดตามและแก้ไขปัญหากภาวะน้ำแล้งและภาวะน้ำท่วม
ได้จัดทำรายงานการประชุมดังกล่าวเรียบร้อยแล้ว และได้แจ้งเวียนให้กรรมการย
พิจารณาตามหนังสือที่

ทส 0602.5/ว 2942 ลงวันที่ 15 ธันวาคม 2565

ฝ่ายเลขานุการ ได้ดำเนินการปรับปรุง/แก้ไข/เพิ่มเติม
เรียบร้อยแล้ว รายละเอียดตามเอกสารแนบท้ายวาระ



มติที่ประชุม **ระเบียบวาระที่ 2**

ข้อเสนอเพื่อโปรดพิจารณา

**จึงเรียนที่ประชุมเพื่อโปรดพิจารณา รับรองรายงานการประชุม
ศูนย์อำนวยการฯ ครั้งที่ 2/2565 เมื่อวันที่ 23 พฤศจิกายน 2565**



ระเบียบวาระที่ 3 : เรื่องเพื่อทราบ

- 3.1) สภาพอากาศ และสถานการณ์น้ำ
- 3.2) ผลการดำเนินงาน 10 มาตรการรองรับฤดูแล้ง
ปี 2565/2566
- 3.3) โครงการจัดทำผังน้ำจำนวน 8 โครงการ
(ปีงบประมาณ 2566 ของ สทนช.)



(3.1) สภาพอากาศ และสถานการณ์น้ำ: สภาพอากาศ



คำหมายฤดูฝนของประเทศไทย ปี 2566

ปีนี้ ปริมาณฝนรวมของทั้งประเทศในช่วงฤดูฝนจะน้อยกว่าปี 2565 และจะน้อยกว่าค่าปกติประมาณ 5% (ปีที่แล้วสูงกว่าค่าปกติ 14%)

ช่วงปลาย พ.ค. - มิ.ย.

ฝนตกต่อเนื่อง

ฝนตก 40-60% ของพื้นที่ กับมีฝนหนักบางพื้นที่

โดยเฉพาะ: ภาคตะวันออกและภาคใต้ฝั่งตะวันตกมีฝนตก 60-80% ของพื้นที่ กับมีฝนหนักถึงหนักมากในบางแห่ง



ส.ค. - ก.ย.

ฝนตกชุกหนาแน่น

ฝนตก 60-80% ของพื้นที่เป็นส่วนใหญ่ กับมีฝนหนักหลายพื้นที่และหนักมากในบางแห่ง ซึ่งจะก่อให้เกิดสภาวะน้ำท่วมฉับพลัน น้ำป่าไหลหลาก รวมทั้งน้ำล้นตลิ่งได้ในบางพื้นที่



กลาง มิ.ย. - กลาง ก.ค.

ปริมาณและการกระจายของฝนลดลง

อาจก่อให้เกิดสภาวะฝนทิ้งช่วงในหลายพื้นที่ เกิดการขาดแคลนน้ำด้านการเกษตร โดยเฉพาะพื้นที่ที่แล้งซ้ำซากนอกเขตชลประทาน

ตุลาคม

บริเวณภาคเหนือและภาคตะวันออกเฉียงเหนือมีฝนลดลงและเริ่มจะมีอากาศหนาวเย็นในตอนเช้า โดยเฉพาะตอนบนของภาค

บริเวณภาคกลาง ภาคตะวันออกและภาคใต้มีฝนตกชุกหนาแน่นต่อไป กับมีฝนตกหนักหลายพื้นที่และหนักมากในบางแห่ง



climate@tmd.go.th
www.climate.tmd.go.th
02-399-3290



ฤดูฝนปีนี้

ของประเทศไทย
เริ่มต้น ในวันที่ 22 พฤษภาคม 2566
สิ้นสุดประมาณกลางเดือน ต.ค.

ฤดูฝนปีนี้ คาดว่า

พายุหมุนเขตร้อนจะเคลื่อนเข้าสู่ประเทศไทย จำนวน 1-2 ลูก

โดยมีโอกาสสูงที่จะเคลื่อนผ่านบริเวณภาคตะวันออกเฉียงเหนือและภาคเหนือในช่วงเดือนสิงหาคมหรือกันยายน



สิงหาคมและกันยายน

ฝนตกชุกหนาแน่น

ระวัง !!

ฝนที่ตกสะสม น้ำท่วมฉับพลัน น้ำป่าไหลหลาก



กรมอุตุนิยมวิทยา

กระทรวงดิจิทัลเพื่อเศรษฐกิจและสังคม

ข้อมูล ณ วันที่ 19 พ.ค. 66



กรมทรัพยากรน้ำ กระทรวงทรัพยากรธรรมชาติและสิ่งแวดล้อม
Website : <http://www.dwr.go.th>



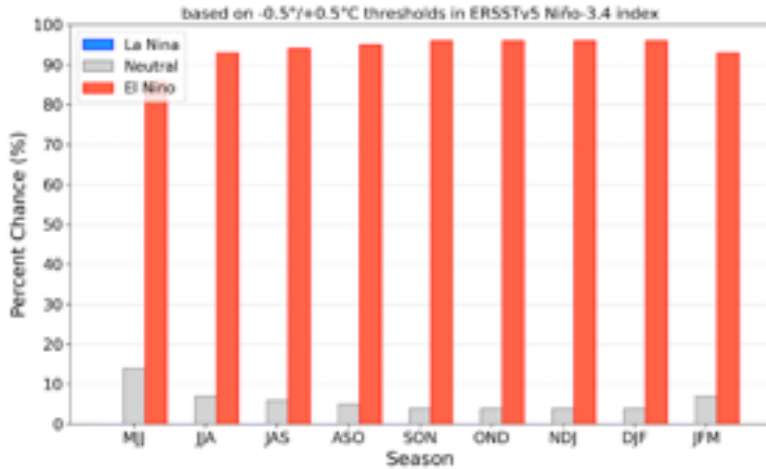
กองวิเคราะห์และประเมินสถานการณ์น้ำ



website : mekhala.dwr.go.th

(3.1) สภาพอากาศ และสถานการณ์น้ำ :สถานการณ์เอลนีโญ/ลานีญา พ.ศ.2566

Official NOAA CPC ENSO Probabilities (issued June 2023)



อุณหภูมิผิวน้ำทะเลที่ต่างจากค่าปกติ

อุณหภูมิผิวน้ำทะเลเฉลี่ยบริเวณมหาสมุทรแปซิฟิกเขตศูนย์สูตรมีค่าสูงกว่าค่าปกติ โดยปัจจุบันอุณหภูมิสูงกว่าค่าปกติประมาณ 0.5-2.0 องศาเซลเซียส

มีแนวโน้มจะเป็นเอลนีโญในช่วงเดือนกรกฎาคม

การคาดหมาย

ปรากฏการณ์เอลนีโญ มีแนวโน้มที่จะเปลี่ยนเข้าสู่สภาวะเอลนีโญในช่วงเดือนกรกฎาคม 2566 และมีโอกาสที่จะคงอยู่ในสภาวะเอลนีโญต่อเนื่องไปจนถึงปลายปี

Year	DJF	JFM	FMA	MAM	AMJ	MJJ	JJA	JAS	ASO	SON	OND	NDJ
2011	-1.4	-1.2	-0.9	-0.7	-0.6	-0.4	-0.5	-0.6	-0.8	-1.0	-1.1	-1.0
2012	-0.9	-0.7	-0.6	-0.5	-0.3	0.0	0.2	0.4	0.4	0.3	0.1	-0.2
2013	-0.4	-0.4	-0.3	-0.3	-0.4	-0.4	-0.4	-0.3	-0.3	-0.2	-0.2	-0.3
2014	-0.4	-0.5	-0.3	0.0	0.2	0.2	0.0	0.1	0.2	0.5	0.6	0.7
2015	0.5	0.5	0.5	0.7	0.9	1.2	1.5	1.9	2.2	2.4	2.6	2.6
2016	2.5	2.1	1.6	0.9	0.4	-0.1	-0.4	-0.5	-0.6	-0.7	-0.7	-0.6
2017	-0.3	-0.2	0.1	0.2	0.3	0.3	0.1	-0.1	-0.4	-0.7	-0.8	-1.0
2018	-0.9	-0.9	-0.7	-0.5	-0.2	0.0	0.1	0.2	0.5	0.8	0.9	0.8
2019	0.7	0.7	0.7	0.7	0.5	0.5	0.3	0.1	0.2	0.3	0.5	0.5
2020	0.5	0.5	0.4	0.2	-0.1	-0.3	-0.4	-0.6	-0.9	-1.2	-1.3	-1.2
2021	-1.0	-0.9	-0.8	-0.7	-0.5	-0.4	-0.4	-0.5	-0.7	-0.8	-1.0	-1.0
2022	-1.0	-0.9	-1.0	-1.1	-1.0	-0.9	-0.8	-0.9	-1.0	-1.0	-0.9	-0.8
2023	-0.7	-0.4	-0.1	0.1								

อุณหภูมิของประเทศไทยมีแนวโน้ม

สูงกว่าค่าปกติ

ปริมาณน้ำฝนของประเทศไทยจะ

ต่ำกว่าค่าปกติ

อุณหภูมิผิวน้ำทะเลที่ต่างจากค่าปกติ (อย่างน้อย 5 เดือน ต่อเนื่องกัน)

<(-1.5)	(-1.0) - (-1.5)	(-0.5) - (-1.0)	(-0.5) - 0.5	0.5 - 1.0	1.0 - 1.5	1.5 - 2.0
Strong La Nina	Moderate La Nina	Weak La Nina	Neutral	Weak El Nino	Moderate El Nino	Strong El Nino

ชนิดปรากฏการณ์

ศูนย์ภูมิอากาศ

From : National Weather Service, Climate Prediction Centre | NOAA



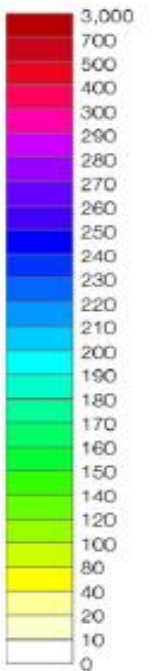
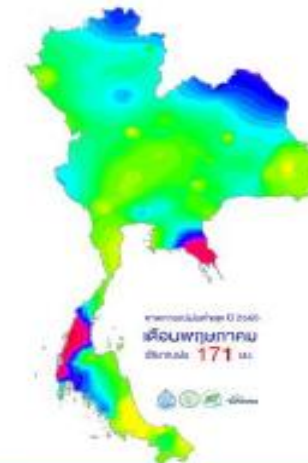
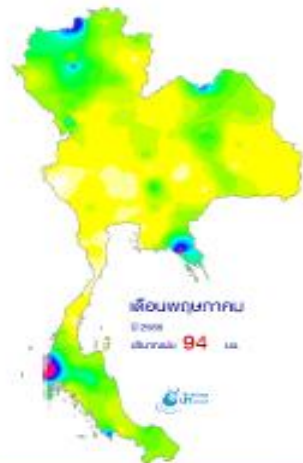
(3.1) สภาพอากาศ : เปรียบเทียบฝนตกจริงกับผลการคาดการณ์

เปรียบเทียบฝนตกจริงกับคาดการณ์ต่ำสุด ปี 2566

เดือนเมษายน



เดือนพฤษภาคม



ฝนตกจริง

ฝนคาดการณ์ Onemap

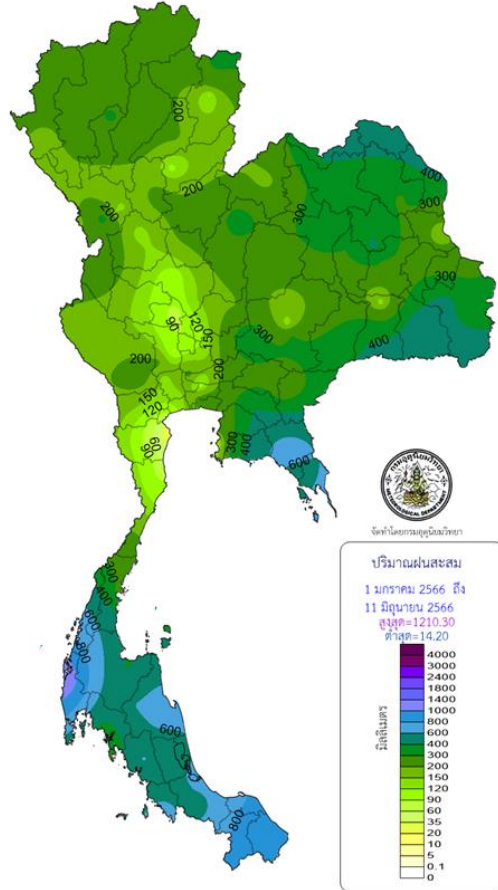
ฝนคาดการณ์ Onemap ต่ำสุด



(3.1) สภาพอากาศ และสถานการณ์น้ำ: ปริมาณฝนปัจจุบัน



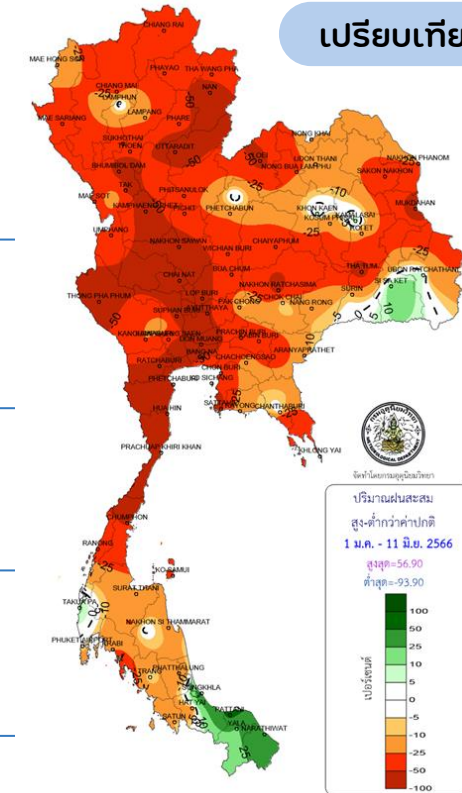
ฝนสะสม ม.ค. 66 - ปัจจุบัน



ปริมาณฝนปัจจุบันเปรียบเทียบกับค่าปกติ ตั้งแต่ 1 ม.ค. - ปัจจุบัน

ภาคเหนือ	ผลต่าง
ปริมาณฝนสะสม 221.2 มิลลิเมตร	-134.0 (-38%) มิลลิเมตร
ภาคตะวันออกเฉียงเหนือ	ผลต่าง
ปริมาณฝนสะสม 298.7 มิลลิเมตร	-111.6 (-27%) มิลลิเมตร
ภาคกลาง	ผลต่าง
ปริมาณฝนสะสม 146.4 มิลลิเมตร	-220.3 (-60%) มิลลิเมตร
ภาคตะวันออก	ผลต่าง
ปริมาณฝนสะสม 356.0 มิลลิเมตร	-150.1 (-30%) มิลลิเมตร
ภาคใต้ฝั่งตะวันออก	ผลต่าง
ปริมาณฝนสะสม 444.8 มิลลิเมตร	-45.2 (-9%) มิลลิเมตร
ภาคใต้ฝั่งตะวันตก	ผลต่าง
ปริมาณฝนสะสม 664.3 มิลลิเมตร	-108.6 (-14%) มิลลิเมตร

เปรียบเทียบกับค่าปกติ



ทั้งประเทศ

ปริมาณฝนสะสม (ม.ค.-ปัจจุบัน) **326.1** มิลลิเมตร

ผลต่าง **-123.8 (-28%)** มิลลิเมตร



(3.1) สภาพอากาศ และสถานการณ์น้ำ: คาดหมายปริมาณฝน



มิ.ย. 66

คาดหมายปริมาณฝน เดือน มิ.ย. – ต.ค. 66



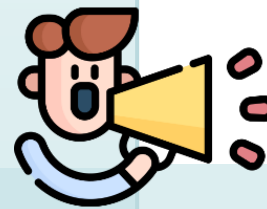
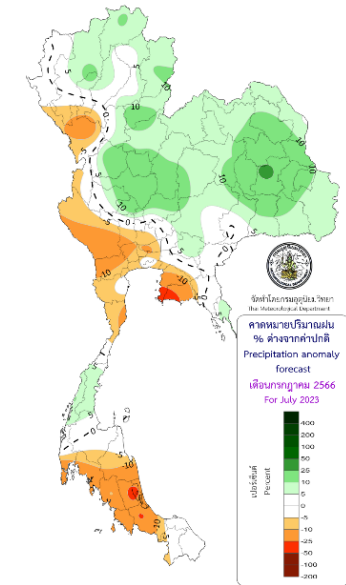
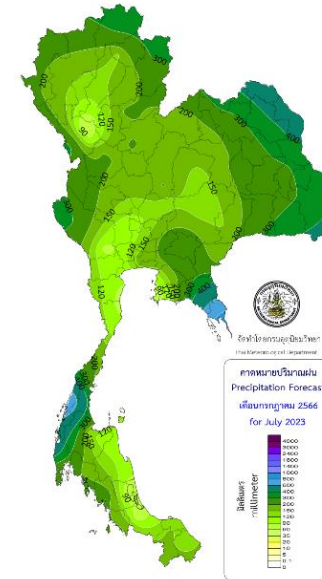
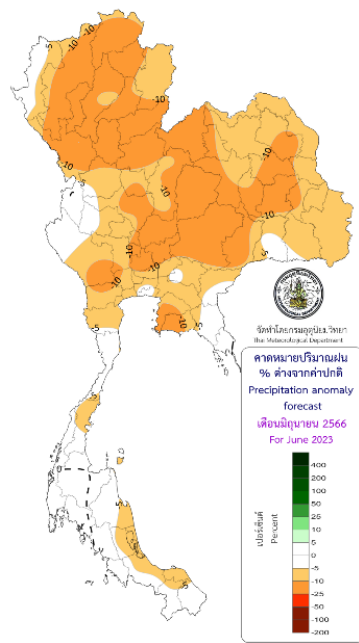
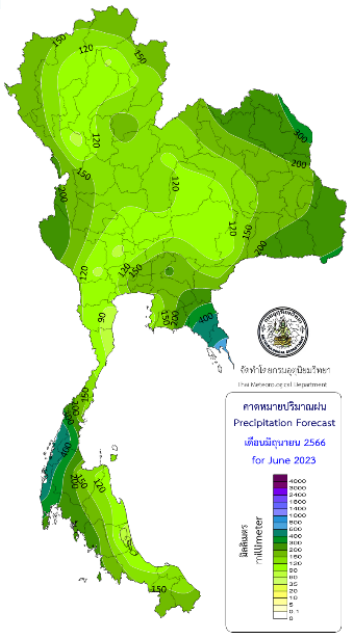
ก.ค. 66

ฝนเดือน มิ.ย. 66

สูง-ต่ำ จากค่าปกติ

ฝนเดือน ก.ค. 66

สูง-ต่ำ จากค่าปกติ



พื้นที่ตอนบนของประเทศส่วนใหญ่จะมีปริมาณฝน **ต่ำกว่า** ค่าปกติ
ยกเว้นบริเวณภาคใต้ฝั่งตะวันตกจะมีปริมาณฝน **ใกล้เคียง** ค่าปกติ

บริเวณภาคตะวันตกและภาคใต้ตอนล่างจะมีปริมาณฝน **ต่ำกว่า**
ค่าปกติ ส่วนบริเวณภาคเหนือ ภาคกลาง และภาคตะวันออกเฉียงเหนือ
จะมีปริมาณฝน **มากกว่า** ค่าปกติ

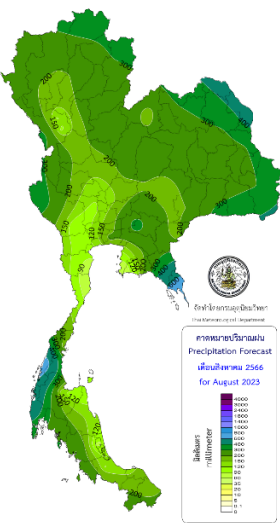
(3.1) สภาพอากาศ และสถานการณ์น้ำ: คาดหมายปริมาณฝน



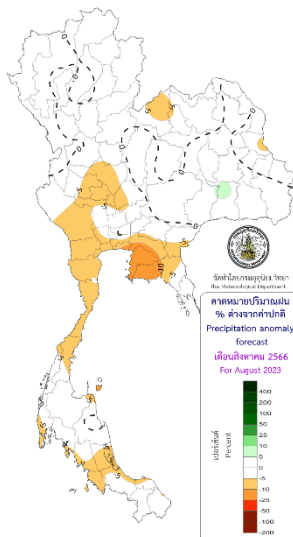
ส.ค. 66

คาดหมายปริมาณฝน เดือน มิ.ย. – ต.ค. 66

ฝนเดือน ส.ค. 66

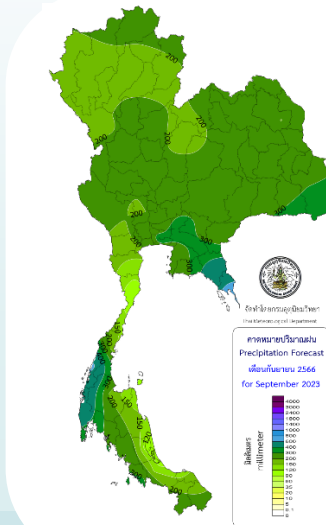


สูง-ต่ำ จากค่าปกติ

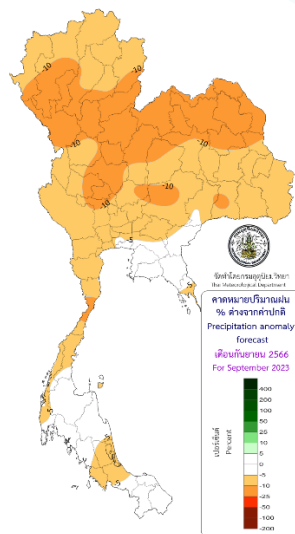


ก.ย. 66

ฝนเดือน ก.ย. 66

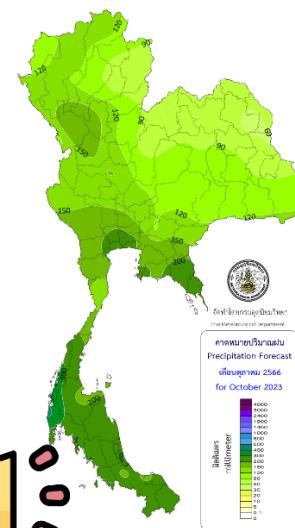


สูง-ต่ำ จากค่าปกติ

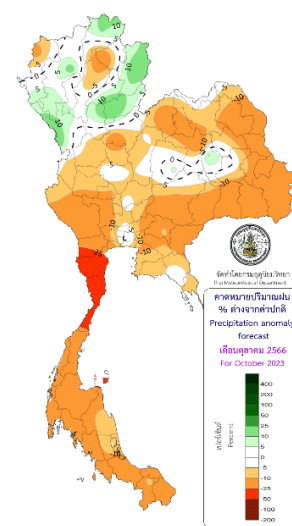


ต.ค. 66

ฝนเดือน ต.ค. 66



สูง-ต่ำ จากค่าปกติ



พื้นที่ของประเทศส่วนใหญ่จะมีปริมาณฝนใกล้เคียง ถึง **ต่ำกว่า** ค่าปกติ

พื้นที่ตอนบนของประเทศส่วนใหญ่จะมีปริมาณฝน **ต่ำกว่า** ค่าปกติ ยกเว้นภาคตะวันออก และภาคใต้ จะมีปริมาณฝน ใกล้เคียง ถึง **ต่ำกว่า** ค่าปกติ

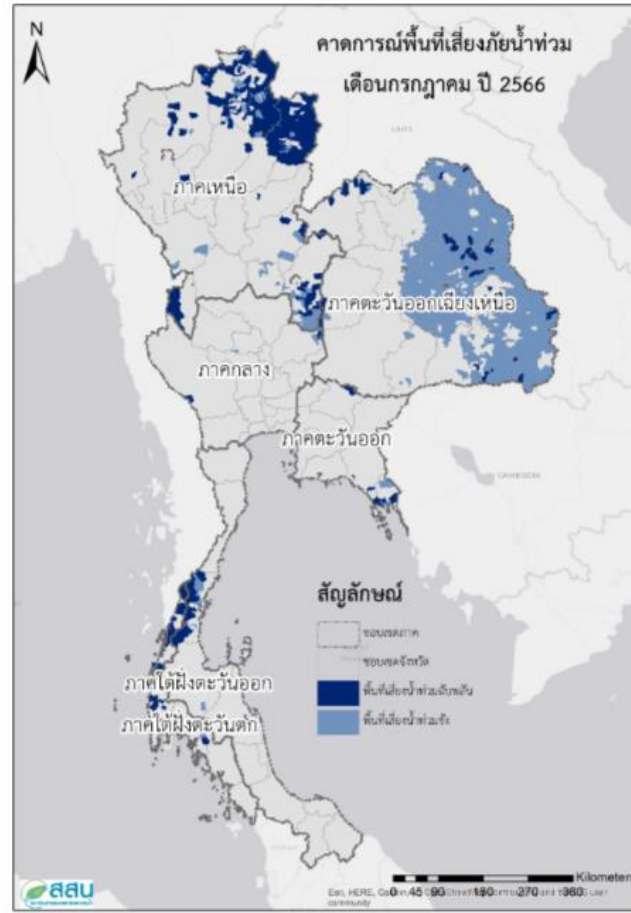
พื้นที่ของประเทศส่วนใหญ่จะมีปริมาณฝน **ต่ำกว่า** ค่าปกติ ยกเว้นภาคเหนือจะมีปริมาณฝน ใกล้เคียง ถึง **สูงกว่า** ค่าปกติ

(3.1) คาดการณ์พื้นที่เสี่ยงน้ำท่วมในช่วงเดือน มิ.ย. – ส.ค. 2566

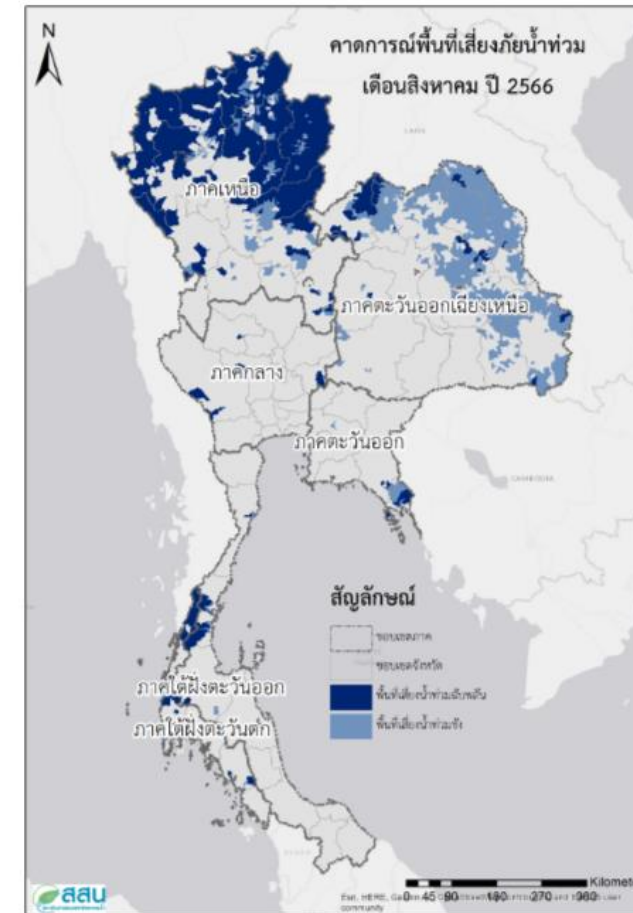
มิถุนายน ปี 2566



กรกฎาคม ปี 2566

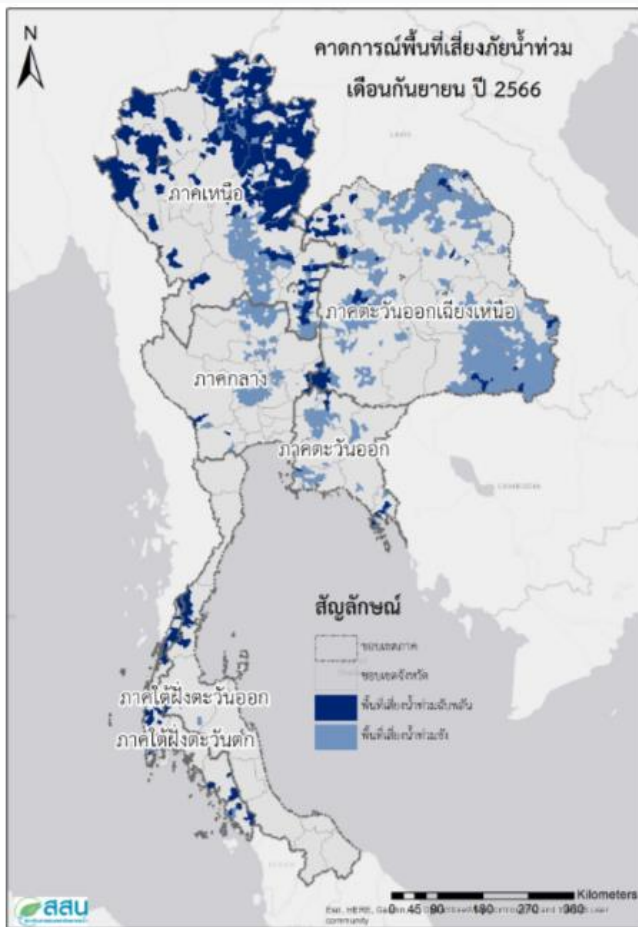


สิงหาคม ปี 2566

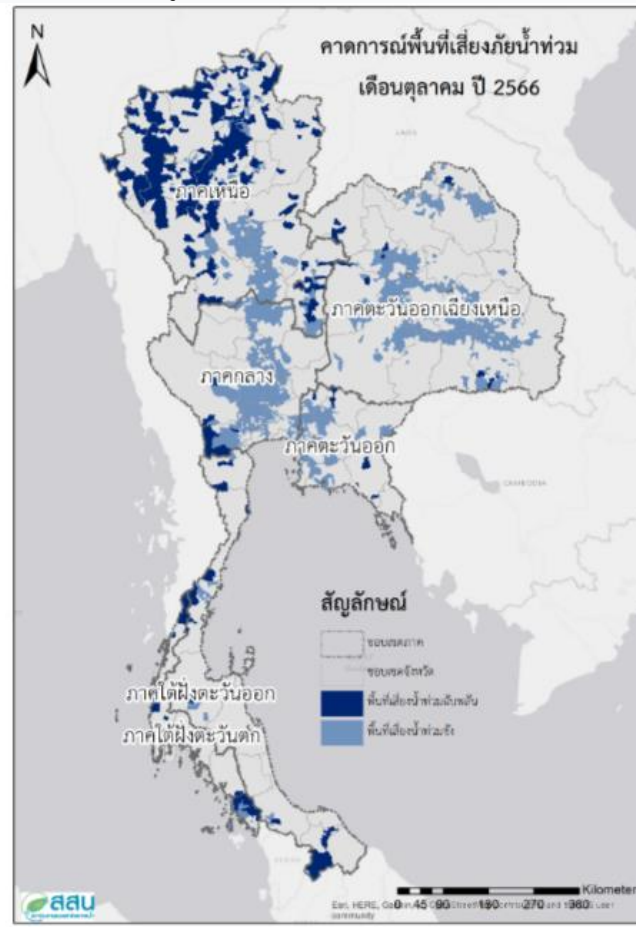


(3.1) คาดการณ์พื้นที่เสี่ยงน้ำท่วมในช่วงเดือน ก.ย. – พ.ย. 2566

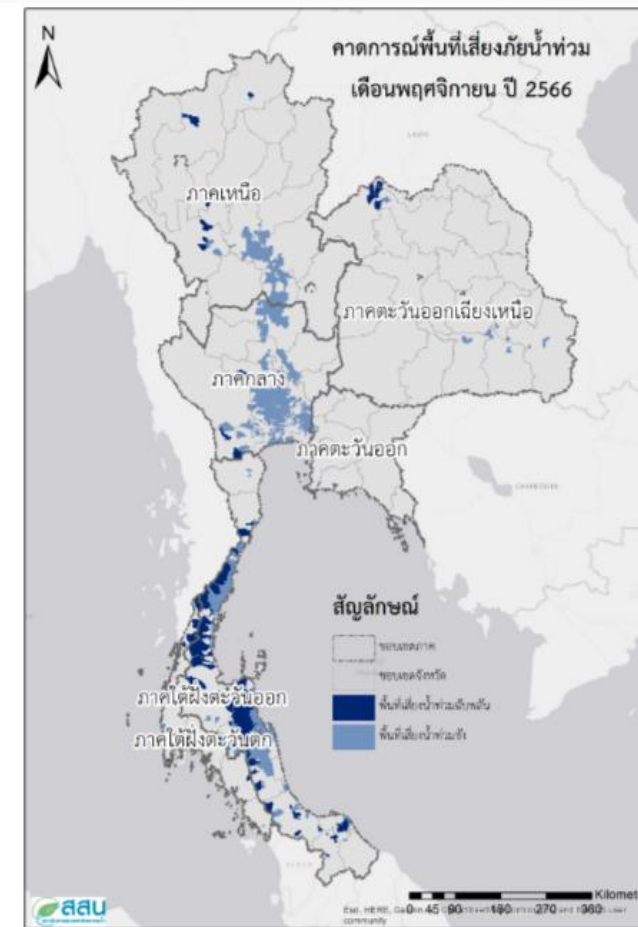
กันยายน ปี 2566



ตุลาคม ปี 2566



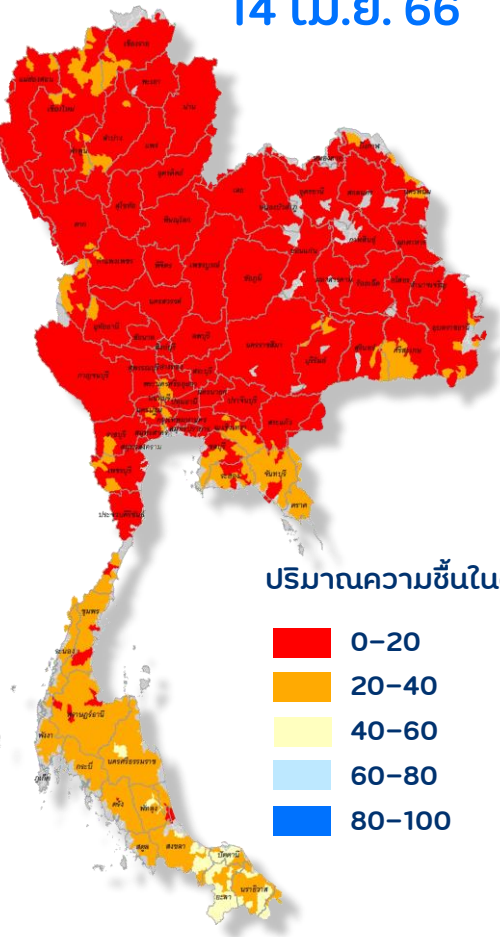
พฤศจิกายน ปี 2566



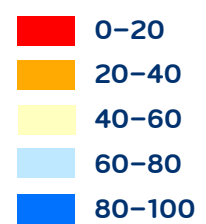
(3.1) สภาพอากาศ และสถานการณ์น้ำ : ปริมาณค่าความชื้นในดิน

ความชื้นในดิน

14 เม.ย. 66

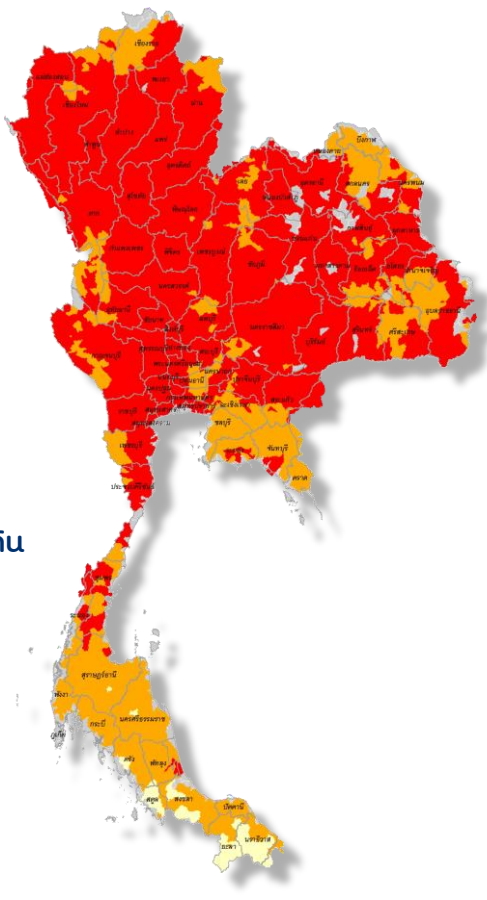


ปริมาณความชื้นในดิน



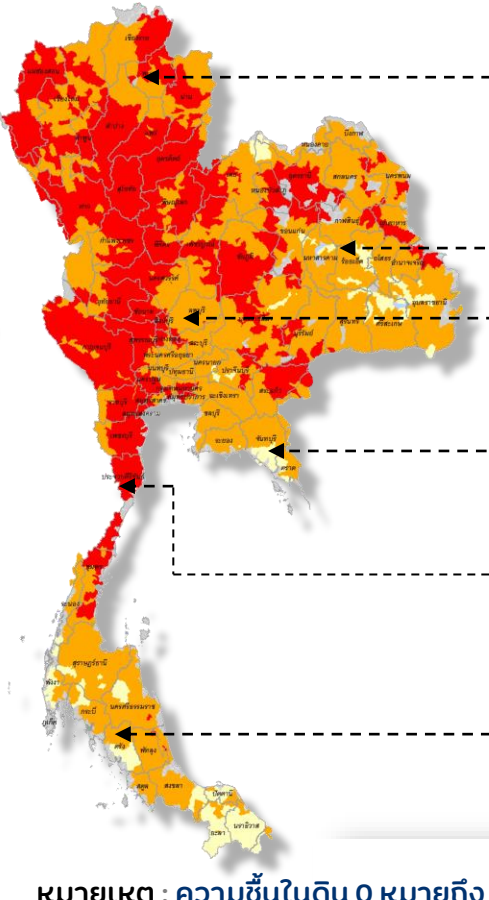
ความชื้นในดิน

14 พ.ค. 66

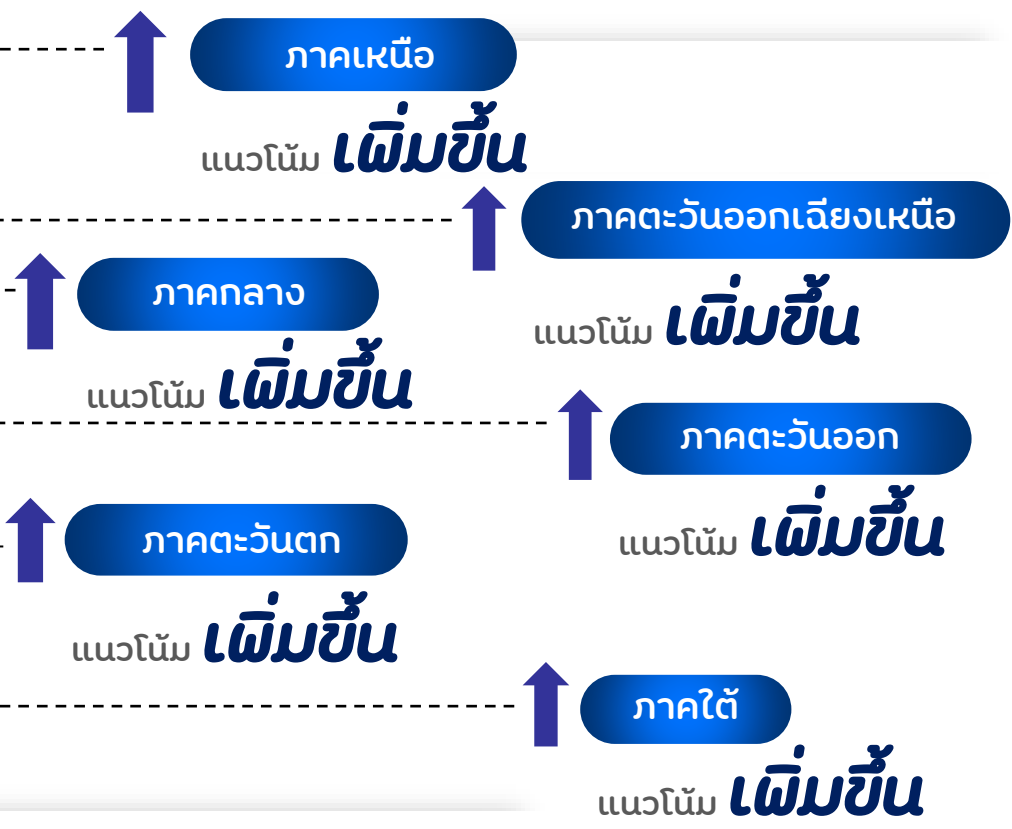


ความชื้นในดิน

14 มิ.ย. 66



แผนที่แสดง ปริมาณความชื้นในดิน
Average Soil Moisture Content



หมายเหตุ : ความชื้นในดิน 0 หมายถึง ดินที่แห้งสนิท และ 100 หมายถึง ดินที่อมน้ำ

(3.1) สภาพอากาศ และสถานการณ์น้ำ: ปริมาณในแหล่งน้ำนอกเขตชลประทาน

ปริมาณน้ำในแหล่งน้ำ

นอกเขตชลประทาน

แหล่งน้ำ

102,099 แห่ง



ปัจจุบัน

ปริมาณน้ำ (12 มิ.ย. 66) **4,303 (51%)**

ล้าน ลบ.ม.

เริ่มต้นฤดูฝน

ปริมาณน้ำ (22 พ.ค. 66) **4,290 (51%)**

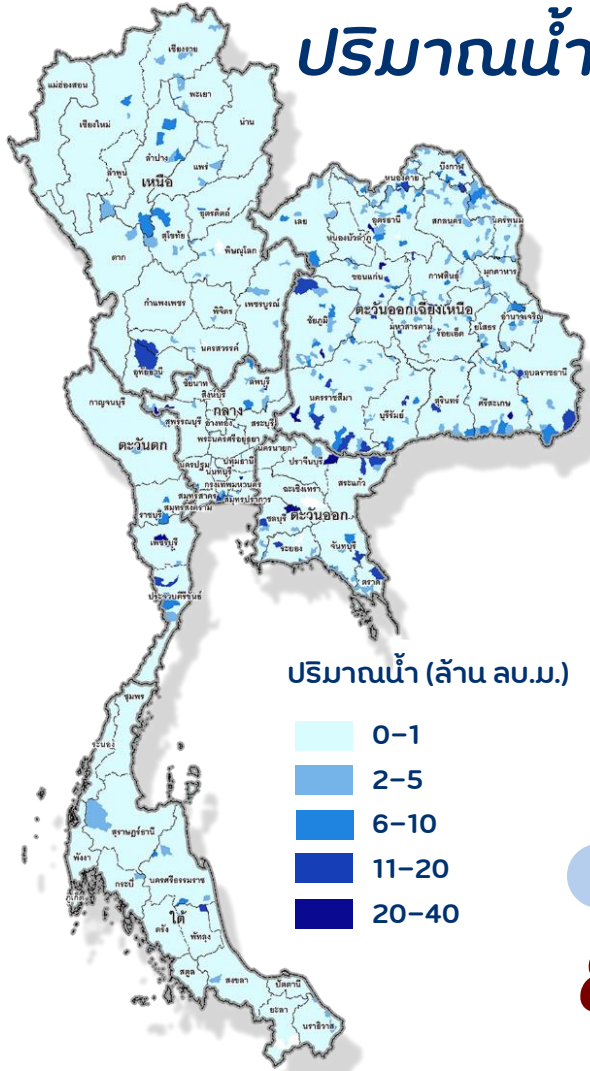
ล้าน ลบ.ม.

ความจุกักเก็บ

8,470 (100%)

ล้าน ลบ.ม.

ปริมาณน้ำ (ล้าน ลบ.ม.)

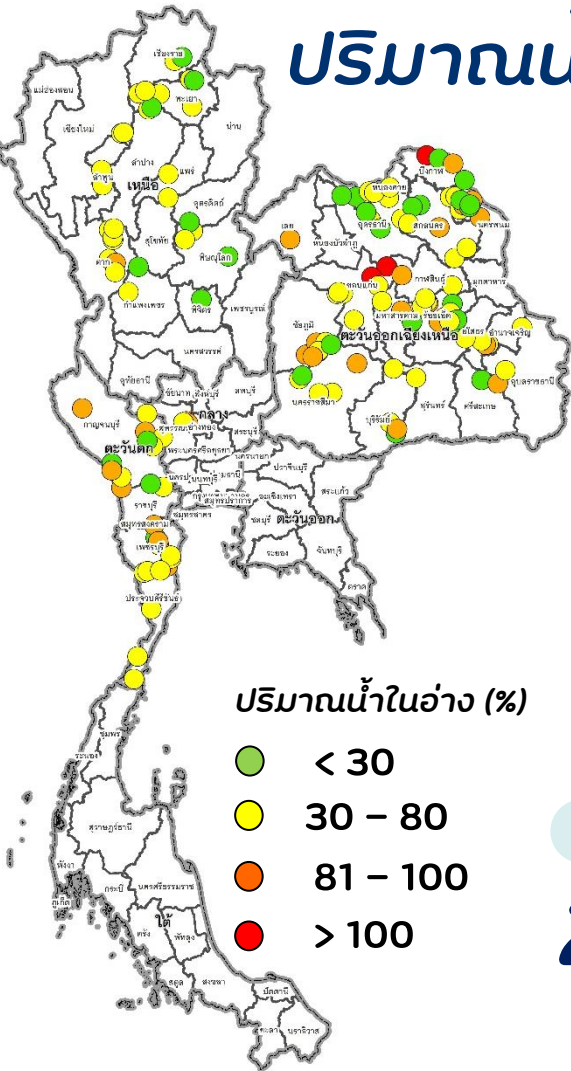


ภูมิภาค	จำนวน (แห่ง)	ปริมาณรวม (ล้าน ลบ.ม.)	ปริมาณน้ำใช้การได้ ปัจจุบัน (ล้าน ลบ.ม.)	ร้อยละ
เหนือ	17,249	992	577	58
อีสาน	54,547	4,382	2,133	49
กลาง	16,367	1,574	887	56
ออก	7,804	992	416	42
ตก	2,506	192	72	37
ใต้	3,626	338	218	64
ประเทศ	102,099	8,470	4,303	51



(3.1) สภาพอากาศ และสถานการณ์น้ำ: ปริมาณในแหล่งน้ำของกรมทรัพยากรน้ำ

ปริมาณน้ำในแหล่งน้ำ 138 แห่ง ของกรมทรัพยากรน้ำ



ปัจจุบัน

ปริมาณน้ำ
(14 มิ.ย. 65)

156.8 (59%)

ล้าน ลบ.ม.

เริ่มต้นฤดูฝน

ปริมาณน้ำ
(22 พ.ค. 65)

162.3 (61%)

ล้าน ลบ.ม.

ความจุกักเก็บ

264.9 (100%)

ล้าน ลบ.ม.

อ่างเก็บน้ำที่มีปริมาณน้ำ **มากกว่า 100%**

1. อ่างเก็บน้ำหนองเบญจ
2. อ่างเก็บน้ำท่าลาด
3. อ่างเก็บน้ำบ้านกะฮาด
4. หนองเบ็น

- | | |
|------------|-----------|
| อ.น้ำพอง | จ.ขอนแก่น |
| อ.กระนวน | จ.ขอนแก่น |
| อ.เนินสง่า | จ.ชัยภูมิ |
| อ.เมือง | จ.บึงกาฬ |



อ่างเก็บน้ำหนองเบญจ
จ.ขอนแก่น



หนองเบ็น
จ.บึงกาฬ



ระเบียบวาระที่ 3.1

ข้อเสนอเพื่อโปรดทราบ



จึงเรียนมาเพื่อโปรดทราบ

สภาพอากาศ และสถานการณ์น้ำในช่วงเวลาปัจจุบัน
ภาวะฝนทั้งช่วงเดือน มิ.ย – ก.ค และฤดูฝน ปี 2566



(3.2) ผลการดำเนินงาน 10 มาตรการรองรับฤดูแล้ง ปี 2565/2566

น้ำต้นทุน

-  **1** เร่งเก็บกักน้ำ
ในแหล่งน้ำทุกประเภท
-  **2** ฝักระวังและเตรียมจัดหา
แหล่งน้ำสำรอง พร้อม
วางแผนเตรียม
เครื่องจักร/เครื่องมือ
ในพื้นที่ฝักระวังเสี่ยงขาดแคลนน้ำ
- 3** ปฏิบัติการเติมน้ำ
ให้กับแหล่งน้ำ พื้นที่เกษตร และพื้นที่ฝักระวัง
เสี่ยงขาดแคลนน้ำ




ความต้องการใช้น้ำ

-  **4** กำหนดแผนจัดสรรน้ำ และ
พื้นที่เพาะปลูกพืชฤดูแล้ง
โดยพิจารณาให้สอดคล้องกับปริมาณน้ำต้นทุน
- 5** เพิ่มประสิทธิภาพการใช้น้ำ
ภาคเกษตรกรรม
- 6** เตรียมน้ำสำรอง สำหรับพื้นที่ลุ่ม
ต่ำรับน้ำนอง
โดยการสนับสนุนจัดสรรน้ำ เตรียมแปลงเพาะปลูก
นารอบที่ 1 (นาปี)
- 7** ฝักระวังคุณภาพน้ำ
ในแม่น้ำสายหลัก แม่น้ำสายรอง และ
เตรียมแผนปฏิบัติการรองรับ กรณีเกิด
ปัญหาและแจ้งเตือนพื้นที่เสี่ยง



10 มาตรการ รองรับฤดูแล้ง ปี 65/66

การบริหารจัดการ

-  **8** เสริมสร้างความเข้มแข็ง ด้าน
การบริหารจัดการน้ำของชุมชน
ให้มีน้ำเพียงพอ สำหรับอุปโภค บริโภค และ
การเกษตรตลอดฤดูแล้ง
-  **9** สร้างการรับรู้ ประชาสัมพันธ์
สถานการณ์และแผนบริหารจัดการน้ำ
-  **10** ติดตามและประเมินผลการ
ดำเนินงาน
ให้เป็นไปตามแผน รายงานผลการให้ความช่วยเหลือ

หมายเหตุ

1. มาตรการที่ 4 ยุบรวมกับมาตรการที่ 4 และ 5 ใน 9 มาตรการรองรับสถานการณ์ขาดแคลนน้ำ ช่วงฤดูแล้งปี 2564/2565
2. เพิ่มเติม 2 มาตรการ คือ มาตรการที่ 5 และ 8



สรุปผลการดำเนินการ

จัดทำโดย กองบริหารจัดการลุ่มน้ำ สำนักงานทรัพยากรน้ำแห่งชาติ

10 มาตรการรองรับ ฤดูแล้ง ปี'65/66



1 เร่งเก็บกักน้ำ

ในแหล่งน้ำทุกประเภท

แหล่งน้ำขนาดใหญ่/ขนาดกลาง/ขนาดเล็ก

(ต.ค - พ.ย. 65)



สูบน้ำส่วนเกินจากแหล่งน้ำ กักเก็บในสระ

รวม **328,990** ลบ.ม.

4 กำหนดแผนจัดสรรน้ำและพื้นที่เพาะปลูกพืชฤดูแล้ง

การจัดสรรน้ำอ่างฯใหญ่ 35 แห่ง (1 พ.ย. - 30 เม.ย. 66)

ผล 20,237 ล้าน ลบ.ม. 92% (แผน 21,913 ล้าน ลบ.ม.)

เพาะปลูกพืชฤดูแล้ง (1 พ.ย. 65 - 31 พ.ค. 66)

ผล 15.18 ล้านไร่ 93% (แผน 16.30 ล้านไร่)

นารอบที่ 2
13.39 ล้านไร่
(แผน 13.55 ล้านไร่)

พืชผักพืชไร่
1.79 ล้านไร่
(แผน 2.75 ล้านไร่)

เก็บเกี่ยวแล้ว 11.94 ล้านไร่

ทน. มีแผนเพาะปลูกพืชฤดูแล้งและ

ขึ้นทะเบียนเกษตรกร 10,551 ไร่

เพาะปลูกแล้ว 7,469 ไร่ แบ่งเป็น

- 1) พื้นที่อยู่ในแผน 7,411 ไร่และ
- 2) พื้นที่อยู่นอกแผน 58 ไร่



7 เฝ้าระวังคุณภาพน้ำ

(ข้อมูล 1 พ.ย. 65 - 30 เม.ย. 66)

ค่าความเค็ม

- แม่น้ำเจ้าพระยา
- แม่น้ำท่าจีน
- แม่น้ำบางปะกง
- แม่น้ำแม่กลอง

อยู่ในเกณฑ์ปกติ

คพ. ตรวจสอบคุณภาพน้ำแม่น้ำสายหลัก สายรอง 50 แห่ง แหล่งน้ำ 9 แห่ง (บึงบอระเพ็ด บึงราชนาค บึงสีไฟ เวียงหนองลุม กว๊านพะเยา หงอนหาร ทะเลน้อย ทะเลหลวง และทะเลสาบสงขลา) อยู่ในเกณฑ์ปกติ

ทปม. ติดตามและเฝ้าระวังสถานการณ์น้ำแหล่งน้ำดิบ

ทปม. รายงานการติดตามพื้นที่เฝ้าระวังคุณภาพน้ำ 93 แม่น้ำ/คลองริมชายฝั่งครอบคลุม 21 จ.

ทรอ. เฝ้าระวัง ตรวจสอบ และควบคุมคุณภาพน้ำ ให้เป็นไปตามมาตรฐานน้ำทิ้งของ อท. และเตรียมปฏิบัติการรองรับกรณีเกิดปัญหา

2 เฝ้าระวังและเตรียมจัดหาแหล่งน้ำสำรอง พร้อมวางแผนเตรียมเครื่องจักรเครื่องมือ

ในพื้นที่เฝ้าระวังเสี่ยงขาดแคลนน้ำ



ทน. ก่อสร้างระบบกระจายน้ำ ปรับปรุงเพิ่ม

ประสิทธิภาพอ่างเก็บน้ำ/แหล่งน้ำ

5 เพิ่มประสิทธิภาพ การใช้น้ำภาคการเกษตร

ทสท. (1) ปรับเปลี่ยนการปลูกพืชจากนาข้าวเป็นข้าวโพด สัตว์เลี้ยง ในพื้นที่ 16 จ. 4,442 ไร่

ลดการใช้น้ำลงได้เฉลี่ย 444 ลบ.ม./ไร่

(2) ส่งเสริมการปลูกพืชใช้น้ำน้อย รวมพื้นที่ 22 จ. 7,140 ไร่

ลดการใช้น้ำลงได้เฉลี่ย 629 ลบ.ม./ไร่ (พืชอายุไม่เกิน 120 วัน 30 ชนิด)

ชป. (1) อบรมหลักสูตรยุวชลกร ใช้น้ำอย่างมีประสิทธิภาพ จ.ร้อยเอ็ด 424 คน อบรม

เกษตรกรทฤษฎีใหม่ เรื่องการปลูกพืชใช้น้ำน้อย 154 คน พื้นที่ 108,856 ไร่ และอบรม

สร้างความรับรู้ด้านการบริหารจัดการน้ำ 750 คน 180 ครั้งเรือน พื้นที่ 410,880 ไร่

(2) ส่งเสริมการปลูกพืชใช้น้ำน้อยพื้นที่ 30,089 ไร่ ลดการใช้น้ำได้ 585 ลบ.ม./ไร่

ทวท. ถ่ายทอดเทคโนโลยีการผลิตพืชหลังนา ถั่วเหลือง ถั่วลิสง ถั่วเขียว งาดำ มะเขือเทศ 8 จ.

สททช. พัฒนากลุ่มเรียนรู้เทคโนโลยี Smart Farm กลุ่มปรับปรุงคุณภาพทุเรียน จ.ระยอง 4 แห่ง เกษตรกร 4 ราย พื้นที่ 55 ไร่



8 เสริมสร้างความเข้มแข็ง ด้านการบริหารจัดการน้ำของชุมชน

ทน. เสริมสร้างความเข้มแข็งเครือข่ายกลุ่มผู้ใช้น้ำในพื้นที่เกษตรน้ำฝน (ระยะที่ 1) 3 ชุมชน พื้นที่รับประโยชน์ 18,980 ไร่ ประชาชน 2,826 คน 676 ครั้งเรือน

9 สร้างการรับรู้ประชาสัมพันธ์

ทน. มีการรายงานสถานการณ์น้ำ การรณรงค์การใช้น้ำอย่างประหยัด และประชาสัมพันธ์

รับฟังข้อคิดเห็น โครงการอนุรักษ์ฟื้นฟูแหล่งน้ำเพื่อเป็นแหล่งเก็บน้ำ จำนวน 63 ครั้ง



3 ปฏิบัติการเติมน้ำ (ก่อนและตลอดฤดูแล้ง)

คต. ตั้งหน่วยปฏิบัติการทำฝนหลวง 13 หน่วย

ผลการขึ้นปฏิบัติการ 2,044 เที่ยวบิน

1. การป้องกันและแก้ไขภัยแล้ง พื้นที่ได้รับประโยชน์ 138.44 ล้านไร่
2. การเติมน้ำต้นฤดูให้อ่างเก็บกักน้ำ มีฝนตกในพื้นที่ลุ่มรับน้ำอ่าง รวม 135 แห่ง (อ่างขนาดใหญ่ 29 แห่ง ขนาดกลาง 106 แห่ง) ปริมาณน้ำรวม 245.30 ล้าน ลบ.ม.)

ทน. เติมน้ำใต้ดินระดับตื้น 440 แห่ง ได้ปริมาณน้ำ 0.622 ล้าน ลบ.ม. (ข้อมูล 1 มิ.ย. 66)



(ข้อมูล 1 พ.ย. 65 - 31 พ.ค. 66)

6 เตรียมน้ำสำรอง สำหรับพื้นที่ลุ่มต่ำรับน้ำนอง

ชป. เตรียมน้ำสนับสนุนการเตรียมแปลงเพาะปลูกนารอบที่ 1

(นาปี) 11 ทุ่ง (ทุ่งบางระกำ และ 10 ทุ่งเจ้าพระยาตอนล่าง) จำนวน 481 ล้าน

ลบ.ม.

ทุ่งบางระกำ เริ่มเพาะปลูก 1 เม.ย. 2566 คาดการณ์พื้นที่เพาะปลูก 0.265 ล้านไร่ มีการเพาะปลูกแล้ว 100% คาดว่าจะเก็บเกี่ยวเสร็จ 15 ส.ค. 2566 และ 10 ทุ่ง คาดการณ์พื้นที่เพาะปลูก 0.967 ล้านไร่ มีการเพาะปลูกแล้ว 0.845 ไร่ (87%)



10 ติดตามและประเมินผลการดำเนินงาน

1. สูบน้ำช่วยเหลือภาวะน้ำแล้ง ให้ความช่วยเหลือ 11 จังหวัด ปริมาณการสูบน้ำ 25.12 ล้าน ลบ.ม. แจกจ่ายน้ำสะอาด 3,855,826 ลิตร น้ำดื่มบรรจุขวด 20,204 ขวด มีผู้รับประโยชน์ 983,442 คน 309,863 ครั้งเรือน
2. สูบน้ำไปสระเก็บน้ำเพื่ออุปโภคบริโภคและการเกษตร 6 ตำบล 5 อำเภอ 4 จังหวัด (แพร่ ราชบุรี สุพรรณบุรี และอำนาจเจริญ)
3. เก็บกักน้ำอ่างเก็บน้ำแม่รำพัน ปริมาณน้ำที่เก็บกัก 6.42 ล้าน ลบ.ม.



ระเบียบวาระที่ 3.2

ข้อเสนอเพื่อโปรดทราบ

จึงเรียนมาเพื่อโปรดทราบ

ผลการดำเนินงาน 10 มาตรการรองรับฤดูแล้ง ปี 2565/2566



ระเบียบวาระที่ 3 : เรื่องเพื่อทราบ

3.3) โครงการจัดทำผังน้ำจำนวน 8 โครงการ
(ปีงบประมาณ 2566 ของ สททช.)



ระเบียบวาระที่ 4:

เรื่องเพื่อพิจารณา

4.1) 12 มาตราการรับมือมือฤดูฝน ปี 2566

4.2) ผังการรายงานผลการปฏิบัติงาน



4.1) 12 มาตรการรับมือฤดูฝน ปี 2566



12 มาตรการรับมือฤดูฝน ปี 2566

กนช. เห็นชอบ เมื่อวันที่ 16 มีนาคม 2566

* ตัวหนังสือสีแดง คือ รวมมาตรการ
* ตัวหนังสือสีเขียว คือ เพิ่มมาตรการ

คาดการณ์น้ำเข้าพื้นที่เสี่ยงน้ำท่วมและพื้นที่เสี่ยงช่วงฝนทิ้งช่วง (มี.ค. 66 เป็นต้นไป)



การบริหารจัดการพื้นที่ลุ่มต่ำเพื่อรองรับน้ำหลาก (ภายใน ส.ค. 66)



ทบทวน ปรับปรุงเกณฑ์บริหารจัดการน้ำในแหล่งน้ำ/เขื่อนระบายน้ำและจัดทำแผนบริหารจัดการน้ำเชิงบูรณาการ (ก่อนฤดูฝน - ตลอดช่วงฤดูฝน)



เตรียมความพร้อม ซ่อมแซม ปรับปรุงอาคารชลศาสตร์ ระบบระบายน้ำ โทรมาตรให้พร้อมใช้งาน และปรับปรุงแก้ไขสิ่งกีดขวางทางน้ำ (ก่อนฤดูฝน - ตลอดช่วงฤดูฝน)



เตรียมพร้อม/วางแผนเครื่องจักร เครื่องมือบุคลากร ประจำพื้นที่เสี่ยงน้ำท่วมและพื้นที่เสี่ยงในช่วงฝนทิ้งช่วง (ก่อนฤดูฝน - ตลอดช่วงฤดูฝน)



ติดตามประเมินผล

ปรับมาตรการให้สอดคล้องกับสถานการณ์ภัย (ตลอดช่วงฤดูฝน)



การสร้างการรับรู้และประชาสัมพันธ์ (ก่อนฤดูฝน - ตลอดช่วงฤดูฝน)



สร้างความเข้มแข็งเครือข่ายภาคประชาชนในการให้ข้อมูลสถานการณ์ (ก่อนฤดูฝน - ตลอดช่วงฤดูฝน)



เร่งพัฒนาและเก็บกักน้ำในแหล่งน้ำทุกประเภทช่วงปลายฤดูฝน (ภายใน ต.ค. - พ.ย. 66)



ซักซ้อมแผนเผชิญเหตุ ตั้งศูนย์ส่วนหน้าก่อนเกิดภัย และฟื้นฟูสภาพให้กลับสู่สภาพปกติ (ตลอดช่วงฤดูฝน)



เพิ่มประสิทธิภาพการระบายน้ำของทางน้ำ (ก่อนฤดูฝน - ตลอดช่วงฤดูฝน)



ตรวจสอบความมั่นคงปลอดภัย คัน ทำนบพังกั้นน้ำ (ก่อนฤดูฝน - ตลอดช่วงฤดูฝน)



ข้อมูล ณ วันที่ 16 มีนาคม 2566

จัดทำโดย กองบริหารจัดการลุ่มน้ำ สำนักงานทรัพยากรน้ำแห่งชาติ





คำสั่งกรมทรัพยากรน้ำ ที่ 520/2565 ลงวันที่ 2 พ.ย. 2565
จัดตั้งศูนย์อำนวยการติดตาม และแก้ไขปัญหากภาวะน้ำแล้งและภาวะน้ำท่วม



ศูนย์อำนวยการติดตามและแก้ไขปัญห
ภาวะน้ำแล้งและภาวะน้ำท่วม (ส่วนกลาง)

ศูนย์อำนวยการติดตามและแก้ไขปัญห
ภาวะน้ำแล้งและภาวะน้ำท่วม (ส่วนหน้า) สาน.1-11

1

คณะทำงานด้านการประเมินสถานการณ์น้ำ
และการบริหารบริหารจัดการทรัพยากรน้ำ

2

คณะทำงานด้านการพัฒนา
อนุรักษ์ และฟื้นฟูแหล่งน้ำ

3

คณะทำงานด้านการสร้างการ
รับรู้และประชาสัมพันธ์

องค์ประกอบ

1. รองอธิบดีกรมทรัพยากรน้ำ (ที่อธิบดีฯ มอบหมาย) ประธานคณะทำงาน
2. ผู้อำนวยการกองวิเคราะห์และประเมินสถานการณ์น้ำ รองประธานคณะทำงาน
3. ผู้อำนวยการกองการจัดสรรน้ำ (หรือผู้แทน) คณะทำงาน
4. ผู้อำนวยการกองพัฒนาแหล่งน้ำ 1 - 2 (หรือผู้แทน) คณะทำงาน
5. ผู้อำนวยการกองวิจัย พัฒนาและอุทกวิทยา (หรือผู้แทน) คณะทำงาน
6. ผู้อำนวยการกองอนุรักษ์ทรัพยากรน้ำ (หรือผู้แทน) คณะทำงาน
7. ผู้อำนวยการสำนักงานทรัพยากรน้ำที่ 1 - 11 (หรือผู้แทน) คณะทำงาน
8. ผู้อำนวยการศูนย์เมขลา (ทวป.) คณะทำงาน
9. ผู้อำนวยการส่วนประสานการปฏิบัติงานในภาวะน้ำท่วม (ทวป.) คณะทำงาน และเลขานุการ
10. ผู้อำนวยการส่วนประสานการปฏิบัติงานในภาวะน้ำแล้ง (ทวป.) คณะทำงาน และเลขานุการ


องค์ประกอบ

1. รองอธิบดีกรมทรัพยากรน้ำ (ที่อธิบดีฯ มอบหมาย) ประธานคณะทำงาน
2. ผู้อำนวยการกองพัฒนาแหล่งน้ำ 1 รองประธานคณะทำงาน
3. ผู้อำนวยการกองพัฒนาแหล่งน้ำ 2 คณะทำงาน
4. ผู้อำนวยการกองอนุรักษ์ทรัพยากรน้ำ คณะทำงาน
5. ผู้อำนวยการกองการจัดสรรน้ำ (หรือผู้แทน) คณะทำงาน
6. ผู้อำนวยการกองวิเคราะห์และประเมินสถานการณ์น้ำ (หรือผู้แทน) คณะทำงาน
7. ผู้อำนวยการกองยุทธศาสตร์และแผนงาน (หรือผู้แทน) คณะทำงาน
8. ผู้อำนวยการสำนักงานทรัพยากรน้ำที่ 1 - 11 (หรือผู้แทน) คณะทำงาน
9. ผู้อำนวยการส่วนปรับปรุงและบำรุงรักษา (ทพน.1) คณะทำงาน และเลขานุการ
10. ผู้อำนวยการส่วนปรับปรุงและบำรุงรักษา (ทพน.2) คณะทำงาน และเลขานุการ
11. ผู้อำนวยการส่วนบริหารจัดการพื้นที่ชุ่มน้ำ (ทอน.) คณะทำงาน และเลขานุการ

องค์ประกอบ


1. รองอธิบดีกรมทรัพยากรน้ำ (ที่อธิบดีฯ มอบหมาย) ประธานคณะทำงาน
2. เลขานุการกรม รองประธานคณะทำงาน
3. ผู้อำนวยการกองพัฒนาแหล่งน้ำ 1 - 2 (หรือผู้แทน) คณะทำงาน
4. ผู้อำนวยการกองอนุรักษ์ทรัพยากรน้ำ (หรือผู้แทน) คณะทำงาน
5. ผู้อำนวยการกองการจัดสรรน้ำ (หรือผู้แทน) คณะทำงาน
6. ผู้อำนวยการกองวิเคราะห์และประเมินสถานการณ์น้ำ (หรือผู้แทน) คณะทำงาน
7. ผู้อำนวยการกองวิจัย พัฒนาและอุทกวิทยา (หรือผู้แทน) คณะทำงาน
8. ผู้อำนวยการกองยุทธศาสตร์และแผนงาน (หรือผู้แทน) คณะทำงาน
9. ผู้อำนวยการศูนย์เทคโนโลยีสารสนเทศและการสื่อสาร (หรือผู้แทน) คณะทำงาน
10. ผู้อำนวยการสำนักงานทรัพยากรน้ำที่ 1 - 11 (หรือผู้แทน) คณะทำงาน
11. ผู้อำนวยการส่วนประชาสัมพันธ์ (สนก.) คณะทำงาน และเลขานุการ

12 มาตรการรับมือฤดูฝน ปี 2566


มาตรการที่	การดำเนินงาน	หน่วยงานที่รับผิดชอบ
<div data-bbox="180 386 397 589" style="text-align: center;">  </div> <p data-bbox="78 629 529 986"> คาดการณ์ชี้เป้า พื้นที่เสี่ยงน้ำท่วมและ พื้นที่เสี่ยงช่วงฝนทิ้ง ช่วง (มี.ค. 66 เป็นต้นไป) </p>	<div data-bbox="568 362 1753 544"> <p>- ประเมินพื้นที่เสี่ยงน้ำท่วมและดินโคลนถล่มเดือน มี.ค.-ธ.ค. 2566 และปรับปรุงทุกเดือน</p> <p>- ประเมินพื้นที่เสี่ยงขาดแคลนน้ำช่วงฝนทิ้งช่วง มี.ย.-ก.ค. 2566</p> </div> <div data-bbox="550 715 1768 1285" style="background-color: #e0f2f7; padding: 10px;"> <p style="text-align: center;">ผลการดำเนินงาน</p> <p>- คาดการณ์พื้นที่เสี่ยงภาวะน้ำท่วม และน้ำหลาก-ดินถล่มระดับต่ำบลจากข้อมูลฝน one map ของกองอำนวยการน้ำแห่งชาติ</p> <p>- ประเมินพื้นที่เสี่ยงขาดแคลนน้ำด้านการเกษตร (นอกเขตชลประทาน) ช่วงฝนทิ้งช่วงพื้นที่นารอบที่ 1 290 ตำบล 132 อำเภอ 27 จังหวัด พื้นที่ไม้ผลไม้ยืนต้น 30 ตำบล 19 อำเภอ 9 จังหวัด</p> </div>	<p>กรมทรัพยากรน้ำ คณะทำงานด้านประเมิน สถานการณ์น้ำและการ บริหารจัดการทรัพยากรน้ำ</p> <ul style="list-style-type: none"> - กวป. - กจน. - กพน.1-2 - กวพ. - กอน. - สทน.1-11




12 มาตรการรับมือฤดูฝน ปี 2566

มาตรการที่	การดำเนินงาน	หน่วยงานที่รับผิดชอบ
<div data-bbox="183 401 387 606" style="text-align: center;">  </div> <p data-bbox="84 649 522 942"> การบริหารจัดการ พื้นที่ลุ่มต่ำเพื่อ รองรับน้ำหลาก (มี.ค. 66 เป็นต้นไป) </p>	<ul style="list-style-type: none"> - เตรียมความพร้อมใช้พื้นที่ลุ่มต่ำ/แก้มลิง เป็นพื้นที่กักน้ำ ในช่วงฤดูน้ำหลาก 	<p data-bbox="1783 371 2356 599"> กรมทรัพยากรน้ำ คณะทำงานด้านการพัฒนา อนุรักษ์ และฟื้นฟูแหล่งน้ำ </p> <ul style="list-style-type: none"> - กพน.1-2 - กอน. - กอน. - กวป. - กยผ. - สทน.1-11
	<p data-bbox="942 749 1375 806">ผลการดำเนินงาน</p>	
	<ul style="list-style-type: none"> - ปัจจุบันยังไม่ได้นำส่งข้อมูล เข้าสู่ระบบ กองอำนวยการน้ำ แห่งชาติ (กอนช.) 	


12 มาตรการรับมือฤดูฝน ปี 2566

มาตรการที่	การดำเนินงาน	หน่วยงานที่รับผิดชอบ
<div data-bbox="183 386 402 611" style="text-align: center;">  </div> <p data-bbox="84 651 524 1139"> ทบทวน ปรับปรุง เกณฑ์บริหารจัดการ น้ำในแหล่งน้ำ/เขื่อน ระบายน้ำและจัดทำ แผนบริหารจัดการน้ำ เชิงบูรณาการ (ก่อนฤดูฝน - ตลอดช่วงฤดูฝน) </p>	<div data-bbox="568 372 1452 494" style="text-align: center;"> <ul style="list-style-type: none"> - เกณฑ์และมาตรฐานการบริหารจัดการน้ำ - การบริหารจัดการน้ำในภาพรวมของกลุ่มลุ่มน้ำ </div> <div data-bbox="940 753 1378 811" style="text-align: center; background-color: #e0f2f7; padding: 5px;"> ผลการดำเนินงาน </div> <div data-bbox="568 851 1472 965" style="text-align: center;"> <ul style="list-style-type: none"> - ทบทวนและปรับปรุงเกณฑ์ปฏิบัติการอ่างเก็บน้ำ (Operation Rule Curve) 184 แห่ง </div>	


12 มาตรการรับมือฤดูฝน ปี 2566

มาตรการที่	การดำเนินงาน	หน่วยงานที่รับผิดชอบ
<div data-bbox="180 401 394 611" style="text-align: center;">  </div> <p data-bbox="78 644 517 1125"> เตรียมความพร้อม ซ่อมแซม ปรับปรุงอาคาร ชลศาสตร์ ระบบระบายน้ำ โทรมาตร ให้พร้อมใช้งาน และ ปรับปรุงแก้ไขสิ่งกีด ขวางทางน้ำ (ก่อนฤดูฝน - ตลอดช่วงฤดูฝน) </p>	<div data-bbox="563 378 1740 429" style="text-align: center;"> <p>- เตรียมความพร้อม ซ่อมแซม ปรับปรุง โทรมาตร ให้พร้อมใช้งาน</p> </div> <div data-bbox="937 682 1378 739" style="text-align: center;"> <h3>ผลการดำเนินงาน</h3> </div> <div data-bbox="563 782 1633 1210"> <p>ตรวจสอบสภาพความพร้อมสถานีโทรมาตรและสถานีเตือนภัย ได้แก่</p> <ul style="list-style-type: none"> - สถานีเตือนภัยน้ำท่วม-ดินถล่ม 1,952 สถานี - สถานีโทรมาตร 341 สถานี - สถานีกล้อง CCTV 96 สถานี - สถานีอุตุ-อุทกวิทยา 336 สถานี - สถานีตรวจวัดแหล่งน้ำขนาดเล็ก 184 สถานี </div>	


12 มาตรการรับมือฤดูฝน ปี 2566

มาตรการที่	การดำเนินงาน	หน่วยงานที่รับผิดชอบ
<div data-bbox="180 401 394 611" style="text-align: center;">  </div> <p data-bbox="78 644 517 1125">เตรียมความพร้อม ซ่อมแซม ปรับปรุงอาคาร ชลศาสตร์ ระบบระบายน้ำ โทรมาตร ให้พร้อมใช้งาน และ ปรับปรุงแก้ไขสิ่งกีดขวางทางน้ำ (ก่อนฤดูฝน - ตลอดช่วงฤดูฝน)</p>	<div data-bbox="563 379 1691 554"> <ul style="list-style-type: none"> - เตรียมความพร้อม ซ่อมแซม ปรับปรุง อาคารชลศาสตร์ ระบบระบายน้ำ ให้พร้อมใช้งาน - ปรับปรุงแก้ไขสิ่งกีดขวางทางน้ำ </div> <div data-bbox="937 751 1375 811" style="text-align: center; background-color: #e0f2f7; padding: 5px;"> ผลการดำเนินงาน </div> <div data-bbox="563 848 1625 962"> <ul style="list-style-type: none"> - ปัจจุบันยังไม่ได้นำส่งข้อมูล เข้าสู่ระบบ กองอำนวยการน้ำแห่งชาติ (กอนช.) </div>	<p data-bbox="1778 372 2346 601">กรมทรัพยากรน้ำ คณะทำงานด้านการพัฒนา อนุรักษ์ และฟื้นฟูแหล่งน้ำ</p> <ul style="list-style-type: none"> - กพน.1-2 - กอน. - กอน. - กวป. - กยผ. - สทน.1-11


12 มาตรการรับมือฤดูฝน ปี 2566

มาตรการที่	การดำเนินงาน	หน่วยงานที่รับผิดชอบ
<p style="text-align: center;"></p> <p>เตรียมพร้อม/วางแผนเครื่องจักร เครื่องมือ บุคลากร ประจำพื้นที่เสี่ยงน้ำท่วมและพื้นที่เสี่ยงในช่วงฝนทิ้งช่วง</p> <p>(ก่อนฤดูฝน - ตลอดช่วงฤดูฝน)</p>	<p>- เตรียมพร้อม/วางแผนเครื่องจักร เครื่องมือ ประจำพื้นที่เสี่ยงน้ำท่วม และพื้นที่เสี่ยงในช่วงฝนทิ้งช่วง</p> <p style="text-align: center;">ผลการดำเนินงาน</p> <p>เตรียมความพร้อมเครื่องจักร เครื่องมือ 323 หน่วย</p> <ul style="list-style-type: none"> - เครื่องสูบน้ำ 10 - 30 นิ้ว จำนวน 226 เครื่อง - รถบรรทุก และรถบรรทุกน้ำ จำนวน 69 คัน - เรือประเภทต่าง ๆ จำนวน 28 ลำ - ศูนย์ผลิตน้ำสะอาด จำนวน 7 จุด - จุดสูบน้ำ จำนวน 299 จุด 	<p>กรมทรัพยากรน้ำ คณะทำงานด้านประเมินสถานการณ์น้ำและการบริหารจัดการทรัพยากรน้ำ</p> <ul style="list-style-type: none"> - กวป. - กจน. - กพน.1-2 - กวพ. - กอน. - สทน.1-11


12 มาตรการรับมือฤดูฝน ปี 2566

มาตรการที่	การดำเนินงาน	หน่วยงานที่รับผิดชอบ
<div data-bbox="203 368 402 568" style="text-align: center;">  </div> <p data-bbox="96 621 509 1053">เตรียมพร้อม/ วางแผนเครื่องจักร เครื่องมือบุคลากร ประจำพื้นที่เสี่ยงน้ำ ท่วมและพื้นที่เสี่ยง ในช่วงฝนทิ้งช่วง</p> <p data-bbox="89 1120 517 1163">(ก่อนฤดูฝน - ตลอดช่วงฤดูฝน)</p>	<p data-bbox="568 344 1747 458">- เพิ่มประสิทธิภาพการใช้น้ำและปรับปรุงวิธีการส่งน้ำในพื้นที่เสี่ยง ในช่วงฝนทิ้งช่วง</p>	<p data-bbox="1786 344 2351 578">กรมทรัพยากรน้ำ คณะทำงานด้านการพัฒนา อนุรักษ์ และฟื้นฟูแหล่งน้ำ</p> <ul style="list-style-type: none"> <li data-bbox="1786 596 1982 635">- กพน.1-2 <li data-bbox="1786 661 1913 699">- กอน. <li data-bbox="1786 725 1913 763">- กจน. <li data-bbox="1786 789 1913 828">- กวป. <li data-bbox="1786 853 1913 892">- กยผ. <li data-bbox="1786 918 1989 956">- สทน.1-11
	<p data-bbox="945 725 1378 782">ผลการดำเนินงาน</p>	
	<p data-bbox="568 822 1735 936">- ปัจจุบันยังไม่ได้นำส่งข้อมูล เข้าสู่ระบบ กองอำนวยการน้ำแห่งชาติ (กอนช.)</p>	

12 มาตรการรับมือฤดูฝน ปี 2566

มาตรการที่	การดำเนินงาน	หน่วยงานที่รับผิดชอบ
<div data-bbox="203 368 407 571" style="text-align: center;">  </div> <p data-bbox="89 614 522 856" style="text-align: center;">เพิ่มประสิทธิภาพ การระบายน้ำของ ทางน้ำ</p> <p data-bbox="89 928 522 971">(ก่อนฤดูฝน - ตลอดช่วงฤดูฝน)</p>	<ul style="list-style-type: none"> - ดำเนินการขุดลอกคูคลอง - ประชาสัมพันธ์และเชิญชวนประชาชน ช่วยกันจัดเก็บกำจัดวัชพืช ผักตบชวา และขยะในลำน้ำ 	<p data-bbox="1783 349 2356 578">กรมทรัพยากรน้ำ คณะทำงานด้านการพัฒนา อนุรักษ์ และฟื้นฟูแหล่งน้ำ</p> <ul style="list-style-type: none"> - กพน.1-2 - กอน. - กจน. - กวป. - กยผ. - สทน.1-11
	<p data-bbox="942 721 1388 785">ผลการดำเนินงาน</p>	
	<p data-bbox="573 821 1745 935" style="color: red;">- ปัจจุบันยังไม่ได้นำส่งข้อมูล เข้าสู่ระบบ กองอำนวยการน้ำแห่งชาติ (กอนช.)</p>	


12 มาตรการรับมือฤดูฝน ปี 2566

มาตรการที่	การดำเนินงาน	หน่วยงานที่รับผิดชอบ
<div data-bbox="203 371 407 571" style="text-align: center;">  </div> <p data-bbox="76 614 522 1042">ซักซ้อมแผนเผชิญเหตุตั้งศูนย์ส่วนหน้าก่อนเกิดภัยและฟื้นฟูสภาพให้กลับสู่สภาพปกติ</p> <p data-bbox="178 1099 433 1149">(ตลอดช่วงฤดูฝน)</p>	<ul style="list-style-type: none"> - ซักซ้อมแผนการเผชิญเหตุจัดเตรียมพื้นที่อพยพ - ตั้งศูนย์ส่วนหน้าก่อนเกิดภัย - จัดทำแผนการฟื้นฟูให้กลับสู่สภาพปกติ 	<p data-bbox="1783 342 2344 642">กรมทรัพยากรน้ำ คณะทำงานด้านประเมินสถานการณ์น้ำและการบริหารจัดการทรัพยากรน้ำ</p> <ul style="list-style-type: none"> - กวป. - กจน. - กพน.1-2 - กวพ. - กอน. - สทน.1-11
	<p data-bbox="942 714 1375 785">ผลการดำเนินงาน</p>	
	<ul style="list-style-type: none"> - สนับสนุนข้อมูลภายใต้ศูนย์บัญชาการบริหารจัดการน้ำส่วนหน้าสำหรับเผชิญเหตุ 	


12 มาตรการรับมือฤดูฝน ปี 2566

มาตรการที่	การดำเนินงาน	หน่วยงานที่รับผิดชอบ
<div data-bbox="183 368 387 572" data-label="Text"> <h2>9</h2> </div> <div data-bbox="78 619 529 959" data-label="Text"> <p>เร่งพัฒนาและเก็บ กักน้ำ ในแหล่งน้ำ ทุกประเภทช่วง ปลายฤดูฝน</p> </div> <div data-bbox="155 1021 450 1058" data-label="Text"> <p>(ภายใน ต.ต-พ.ย.66)</p> </div>	<ul style="list-style-type: none"> - เร่งเก็บน้ำ/สูบทอยน้ำส่วนเกิน ปลายฤดูฝน - บริหารจัดการอ่างเก็บน้ำตาม Rule Curve - พัฒนาแหล่งเก็บกักน้ำขนาดเล็กเพิ่มขึ้น 	<p>กรมทรัพยากรน้ำ คณะทำงานด้านการพัฒนา อนุรักษ์ และฟื้นฟูแหล่งน้ำ</p> <ul style="list-style-type: none"> - กพน.1-2 - กอน. - กจน. - กวป. - กยผ. - สทน.1-11
	<p>ผลการดำเนินงาน</p>	
	<ul style="list-style-type: none"> - วางแผนกักเก็บน้ำส่วนเกินในช่วงปลายฤดูฝน และบริหารจัดการน้ำตามเกณฑ์ Operation Rule Curve 	

12 มาตรการรับมือฤดูฝน ปี 2566

มาตรการที่	การดำเนินงาน	หน่วยงานที่รับผิดชอบ
<div data-bbox="122 389 479 592" style="text-align: center;">  </div> <p data-bbox="165 625 438 682" style="text-align: center;">สร้างความ</p> <p data-bbox="84 711 524 771" style="text-align: center;">เข้มแข็ง เครือข่าย</p> <p data-bbox="101 802 504 862" style="text-align: center;">ภาคประชาชนใน</p> <p data-bbox="147 893 458 953" style="text-align: center;">การให้ข้อมูล</p> <p data-bbox="155 982 453 1042" style="text-align: center;">สถานการณ์</p> <p data-bbox="89 1106 517 1149">(ก่อนฤดูฝน - ตลอดช่วงฤดูฝน)</p>	<ul style="list-style-type: none"> - อบรมการจัดการความรู้ (KM) - การให้องค์ความรู้ภาคประชาชน ในการติดตาม ฝ้าระวังแจ้งข้อมูลในพื้นที่ - สร้างเครือข่ายภาคประชาชนในพื้นที่ - สร้างช่องทางในการส่งข้อมูล 	<p data-bbox="1796 349 2229 421" style="text-align: center;">กรมทรัพยากรน้ำ</p> <p data-bbox="1783 442 2331 499" style="text-align: center;">คณะทำงานด้านการสร้าง</p> <p data-bbox="1783 521 2356 578" style="text-align: center;">การรับรู้และประชาสัมพันธ์</p> <ul style="list-style-type: none"> - สลก. - กพน.1-2 - กอน. - กจน. - กปว. - กวพ. - กยผ. - ศทส. - สทน.1-11
	<p>ผลการดำเนินงาน</p>	
	<ul style="list-style-type: none"> - สนับสนุนข้อมูลภายใต้ศูนย์บัญชาการบริหารจัดการน้ำส่วนหน้า สำหรับเผชิญเหตุ - การสร้างการรับรู้ด้านสถานการณ์น้ำโดยอาศัยเครือข่ายประชาชนของกรมทรัพยากรน้ำ - เผยแพร่ข้อมูลข่าวสารด้านต่าง ๆ ของกรมทรัพยากรน้ำให้ประชาชน และหน่วยงานภาครัฐในพื้นที่ทราบ 	

12 มาตรการรับมือฤดูฝน ปี 2566

มาตรการที่	การดำเนินงาน	หน่วยงานที่รับผิดชอบ
<div data-bbox="122 392 479 592" style="text-align: center;">  </div> <p data-bbox="96 671 514 1135" style="text-align: center;"> ติดตาม ประเมินผลปรับ มาตรการให้ สอดคล้องกับ สถานการณ์ภัย </p> <p data-bbox="178 1206 433 1249" style="text-align: center;"> (ตลอดช่วงฤดูฝน) </p>	<ul style="list-style-type: none"> - กำหนดประเด็นตัวชี้วัดผลการดำเนินงาน - ติดตาม วิเคราะห์ ประเมินสถานการณ์น้ำร่วมกับหน่วยงานที่เกี่ยวข้อง และภาคประชาชนอย่างใกล้ชิด - ติดตามดำเนินงานและสรุปผล เพื่อปรับมาตรการให้สอดคล้องกับสถานการณ์ภัย 	<p data-bbox="1783 349 2204 421">กรมทรัพยากรน้ำ</p> <ul style="list-style-type: none"> - คณะทำงานด้านประเมินสถานการณ์น้ำและการบริหารจัดการทรัพยากรน้ำ (กวป. กอน. กพน.1-2 กวพ. กอน. สทน.1-11) <p data-bbox="1783 763 2382 935">- คณะทำงานด้านการพัฒนาอนุรักษ์ และฟื้นฟูแหล่งน้ำ (กพน.1-2 กอน. กอน. กวป. กยผ. สทน.1-11)</p> <p data-bbox="1783 1013 2331 1249">- คณะทำงานด้านการสร้างการรับรู้และประชาสัมพันธ์ (สลก. กพน.1-2 กอน. กอน. กปว. กวพ. กยผ. ศทส. สทน.1-11)</p>
	<p>ผลการดำเนินงาน</p>	
	<ul style="list-style-type: none"> - รายงานผลการดำเนินงานตามมาตรการฯ ทุกวันที่ 5 ของเดือน (เริ่มตั้งแต่วันที่ 5 มิ.ย. 66 เป็นต้นไป) 	

12 มาตรการรับมือฤดูฝน ปี 2566

รายชื่อคณะทำงาน	มาตรการรับมือฤดูฝน ปี 2566
คณะทำงานด้านประเมินสถานการณ์น้ำและบริหารจัดการทรัพยากรน้ำ	มาตรการที่ 1, มาตรการที่ 3, มาตรการที่ 4, มาตรการที่ 5, มาตรการที่ 8 และ มาตรการที่ 12
คณะทำงานด้านการพัฒนา อุตสาหกรรม และฟื้นฟูแหล่งน้ำ	มาตรการที่ 2, มาตรการที่ 4, มาตรการที่ 5, มาตรการที่ 7, มาตรการที่ 9 และ มาตรการที่ 12
คณะทำงานด้านการสร้างการรับรู้และประชาสัมพันธ์	มาตรการที่ 10 และ มาตรการที่ 12

ระเบียบวาระที่ 4.1

ความเห็นฝ่ายเลขานุการ

1. เห็นควรให้หน่วยงานที่เกี่ยวข้องภายในกรมทรัพยากรน้ำดำเนินงานตามมาตรการรับมือฤดูฝน ปี 2566 ตามที่ได้เสนอไว้ก่อนหน้านี้
2. เห็นควรให้หน่วยงานที่เกี่ยวข้องภายในกรมทรัพยากรน้ำรายงานความก้าวหน้าผลการดำเนินงานมาตรการรับมือฤดูฝน ปี 2566 เข้าสู่ระบบ google sheet ของกองอำนวยการน้ำแห่งชาติ (กอนช.) เป็นประจำทุกเดือน
3. เห็นควรให้คณะทำงานภายใต้ศูนย์อำนวยการติดตามและแก้ไขปัญหามลภาวะน้ำแล้งและภาวะน้ำท่วมเป็นแกนหลักในการขับเคลื่อนมาตรการรับมือฤดูฝน ปี 2566 ของกรมทรัพยากรน้ำ



ระเบียบวาระที่ 4.1

ข้อเสนอเพื่อโปรดพิจารณา

1. จังหวัดที่ประชุมเพื่อรับทราบมาตรการรับมือฤดูฝน ปี 2566 ที่กองอำนวยการน้ำแห่งชาติ (กอนช.) ได้กำหนด
2. เห็นชอบให้หน่วยงานที่เกี่ยวข้องปฏิบัติตามมาตรการรับมือฤดูฝน ปี 2566 อย่างเคร่งครัด และให้หน่วยงานดำเนินการตามที่เลขานุการเสนอ



4.2) ผังการรายงานผลการปฏิบัติงาน

ผังการรายงานผลการปฏิบัติงานของกรมทรัพยากรน้ำภายใต้มาตรการป้องกันและบรรเทาภาวะน้ำแล้งและน้ำท่วมของ กอนช.



ระเบียบวาระที่ 4.2

ความเห็นฝ่ายเลขานุการ

1. เห็นควรให้หน่วยงานที่เกี่ยวข้องรายงานความก้าวหน้าผลการดำเนินงานมาตรการรับมือฤดูฝน ปี 2566 ภายในวันที่ 5 ของทุกเดือน
2. เห็นควรให้กองยุทธศาสตร์และแผนงาน รวบรวม สรุป และรายงานผลการดำเนินงานของกรมทรัพยากรน้ำให้กองอำนวยการน้ำแห่งชาติ และประธานคณะทำงานศูนย์อำนวยการติดตาม และแก้ไขภาวะน้ำแล้ง และภาวะน้ำท่วม (อริบดีกรมทรัพยากรน้ำ) ทราบเป็นประจำทุกเดือน



ระเบียบวาระที่ 4.2

ข้อเสนอเพื่อโปรดพิจารณา

จึงเรียนมาเพื่อโปรดพิจารณา

จึงเรียนที่ประชุมเพื่อเห็นชอบ และให้หน่วยงานดำเนินการ
ตามที่ฝ่ายเลขานุการเสนอ



ระเบียบวาระที่ 5:

เรื่องอื่น ๆ



ผู้ประสานงาน :

นายยิ่งยง ลีคะสิริ

เบอร์โทรศัพท์: 081-8012785

E-mail: yyl2548@gmail.com

นายจิรวุฒิ ประชีพฉาย

เบอร์โทรศัพท์: 086-3388212

E-mail: anspalo@hotmail.com

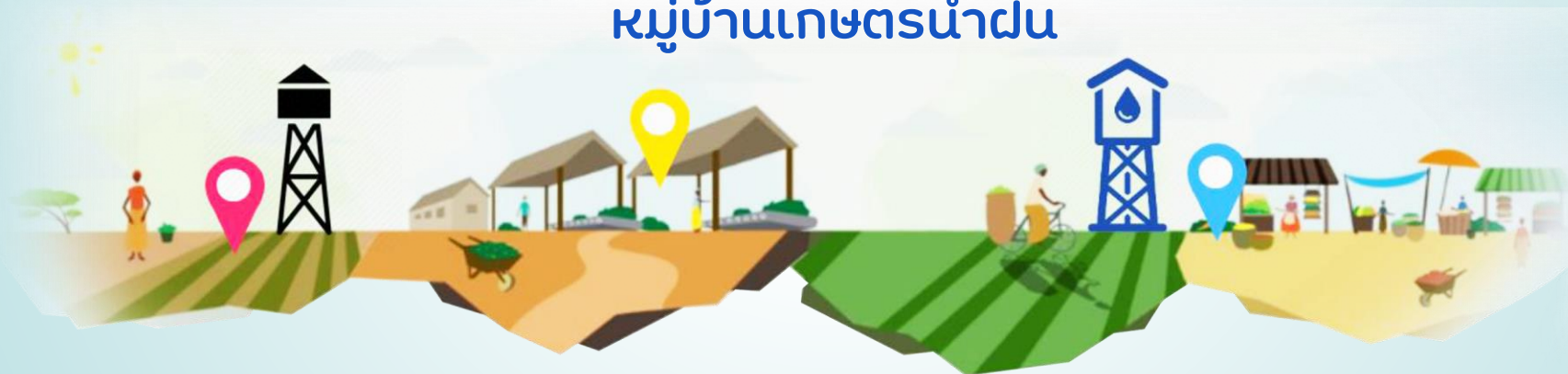




Thank You

เว็บไซต์กรมทรัพยากรน้ำ : www.dwr.go.th เว็บไซต์กองวิเคราะห์และประเมินสถานการณ์น้ำ : mekhala.dwr.go.th

หมู่บ้านเกษตรน้ำฝน



กรมทรัพยากรน้ำ กระทรวงทรัพยากรธรรมชาติและสิ่งแวดล้อม
Website : <http://dwr.go.th>



กองวิเคราะห์และประเมินสถานการณ์น้ำ



<http://mekhala.dwr.go.th>