

แผนปฏิบัติการบรรเทาภาวะน้ำท่วม

1 พฤษภาคม – 31 ตุลาคม 2564
ตามปฏิทินการบริหารจัดการทรัพยากรน้ำ

ราชบุรี กาญจนบุรี นครปฐม
ประจวบคีรีขันธ์ เพชรบุรี
สมุทรสาคร สมุทรสงคราม
และสุพรรณบุรี



จัดทำโดย :

ศูนย์อำนวยการติดตามและแก้ไขปัญหาน้ำแล้งและภาวะน้ำท่วม
กรมทรัพยากรน้ำ ปี พ.ศ. 2564 – 2565



คำนำ

ประเทศไทยประสบกับภาวะน้ำท่วมเป็นประจำทุกปี โดยแต่ละปีมีระดับความรุนแรงที่แตกต่างกัน ทั้งนี้ขึ้นอยู่กับสภาพภูมิอากาศ ปริมาณฝน และสภาพภูมิประเทศที่เปลี่ยนแปลงไป โดยเฉพาะอย่างยิ่งในพื้นที่นอกเขตชลประทานที่ได้รับผลกระทบจากภาวะดังกล่าวโดยตรง เนื่องจากปริมาณน้ำและปริมาณฝนในพื้นที่ผันแปรตามสภาพภูมิอากาศ และสภาพทางอุทกวิทยา ดังนั้นเพื่อเป็นการบรรเทาความสูญเสียอันเนื่องมาจากภาวะน้ำท่วมในพื้นที่นอกเขตชลประทาน กรมทรัพยากรน้ำจึงจำเป็นต้องจัดทำแผนปฏิบัติการบรรเทาภาวะน้ำท่วม ประจำปี 2564/2565 ของสำนักงานทรัพยากรน้ำภาค 7 เพื่อเป็นการเตรียมความพร้อม การกำหนดแผนงาน และมาตรการเชิงปฏิบัติด้านการบรรเทาภาวะวิกฤติในแต่ละพื้นที่

แผนปฏิบัติการบรรเทาภาวะน้ำท่วม ประจำปี 2564/2565 จัดทำเพื่อรองรับภาวะน้ำท่วม ในพื้นที่นอกเขตชลประทานที่คาดการณ์ว่าจะได้รับผลกระทบจากภาวะดังกล่าว โดยแผนปฏิบัติการฯ ฉบับนี้มีวัตถุประสงค์เพื่อให้เจ้าหน้าที่ของกรมทรัพยากรน้ำและผู้ที่เกี่ยวข้อง ทราบถึงกระบวนการปฏิบัติงาน การเตรียมความพร้อมด้านต่าง ๆ แผนปฏิบัติการบรรเทาภาวะน้ำท่วมและรายชื่อเจ้าหน้าที่ในการติดต่อประสานงานของสำนักงานทรัพยากรน้ำภาค 7

สุดท้ายนี้ ศูนย์ป้องกันวิกฤติน้ำ ขอขอบพระคุณทุกหน่วยงานภายในกรมทรัพยากรน้ำในการรวบรวมข้อมูลด้านต่างๆ โดยเฉพาะอย่างยิ่งสำนักงานทรัพยากรน้ำภาค 7 ที่ร่วมกันจัดทำแผนปฏิบัติการบรรเทาภาวะน้ำท่วมให้แล้วเสร็จ และเป็นไปตามวัตถุประสงค์ที่ได้กำหนดไว้

ศูนย์อำนวยการติดตามและแก้ไขปัญหาภาวะน้ำแล้งและภาวะน้ำท่วม
กรมทรัพยากรน้ำ

**แผนปฏิบัติการบรรเทาภาวะน้ำท่วมในพื้นที่จังหวัดกาญจนบุรี นครปฐม
ประจวบคีรีขันธ์ เพชรบุรี ราชบุรี สมุทรสงคราม สมุทรสาคร และสุพรรณบุรี
ตามปฏิทินการบริหารจัดการทรัพยากรน้ำ ของ สำนักงานทรัพยากรน้ำแห่งชาติ**

เนื้อหา	หน้า
แผนปฏิบัติการบรรเทาภาวะน้ำท่วมในพื้นที่จังหวัดกาญจนบุรี นครปฐม ประจวบคีรีขันธ์ เพชรบุรี ราชบุรี สมุทรสงคราม สมุทรสาคร และสุพรรณบุรี	1
1. บทนำ	1
2. วัตถุประสงค์	1
3. ประโยชน์ที่ได้รับ	2
4. สรุปผลการให้ความช่วยเหลือของสำนักงานทรัพยากรน้ำภาค 7	2
ผลการให้ความช่วยเหลือพื้นที่ประสบปัญหาอุทกภัยตั้งแต่ ปี พ.ศ. 2560 - 2563	2
5. งบประมาณที่ได้รับการจัดสรร	3
6. ข้อมูลเชิงพื้นที่	3
6.1 พื้นที่รับผิดชอบของสำนักงานทรัพยากรน้ำภาค 7	3
6.2 พื้นที่เสี่ยงน้ำท่วม	3
7. ข้อมูลความพร้อมด้านอุปกรณ์/เครื่องมือ/อาคารชลศาสตร์	7
7.1 ความพร้อมด้านสถานีตรวจวัดสถานการณ์น้ำ	7
7.2 ความพร้อมด้านอุปกรณ์และเครื่องมือ	7
8. ข้อมูลความพร้อมด้านบุคลากร	10
8.1 เจ้าหน้าที่ด้านเฝ้าระวังสถานการณ์ด้านภาวะน้ำท่วมและภาวะน้ำแล้ง	10
8.2 เจ้าหน้าที่ด้านการปฏิบัติงานเชิงพื้นที่รายจังหวัด	10
8.3 รายชื่อผู้รู้ประจำสถานีเตือนภัยล่วงหน้าน้ำหลาก-ดินถล่มในพื้นที่	10
9. แผนปฏิบัติการบรรเทาภาวะน้ำท่วม	11
แผนปฏิบัติการเพื่อรับสถานการณ์น้ำท่วมหลากดินโคลนถล่มประจำเดือน	11
พฤษภาคม - ตุลาคม 2564	
ภาคผนวก 1 พื้นที่เสี่ยงน้ำท่วมเดือนพฤษภาคม – ตุลาคม ในขอบเขตสำนักงานทรัพยากรน้ำภาค 7	
ภาคผนวก 2 ความพร้อมด้านสถานีตรวจวัดสถานการณ์น้ำ (สถานี Early Warning โทรมมาตร กล้อง CCTV และสถานีอุตุ-อุทกวิทยา)	
ภาคผนวก 3 ความพร้อมด้านความมั่นคงของอ่างเก็บน้ำ	

แผนปฏิบัติการบรรเทาภาวะน้ำท่วมในพื้นที่จังหวัดกาญจนบุรี นครปฐม ประจวบคีรีขันธ์ เพชรบุรี ราชบุรี สมุทรสงคราม สมุทรสาคร และสุพรรณบุรี

1. บทนำ

กรมทรัพยากรน้ำ ในฐานะที่เป็นหน่วยงานปฏิบัติในสังกัดกระทรวงทรัพยากรธรรมชาติและสิ่งแวดล้อม มีภารกิจรับผิดชอบเกี่ยวกับทรัพยากรน้ำผิวดินในพื้นที่นอกเขตชลประทาน/พื้นที่เกษตรน้ำฝน จำนวน 117 ล้านไร่ ซึ่งศักยภาพด้านทรัพยากรน้ำของพื้นที่จะขึ้นอยู่กับปริมาณฝนที่ตกในพื้นที่เป็นหลัก เนื่องจากไม่มีแหล่งเก็บกักน้ำขนาดใหญ่และระบบชลประทาน ที่จะใช้สามารถควบคุมปริมาณน้ำและการใช้น้ำของพื้นที่ได้ ทำให้พื้นที่นอกเขตชลประทาน ต้องเผชิญเหตุกับปัญหาภัยพิบัติอันเกิดจากน้ำ ไม่ว่าจะเป็นปัญหาภาวะน้ำท่วมและปัญหาภาวะน้ำแล้ง และเนื่องจากปัจจัยของการเกิดเหตุวิกฤติน้ำในพื้นที่นอกเขตชลประทานไม่สามารถควบคุมได้ การเตรียมความพร้อมในการเผชิญเหตุจึงเป็นสิ่งสำคัญ เพื่อให้หน่วยงานมีความพร้อมในการช่วยเหลือประชาชนที่ได้รับความเดือดร้อนจากปัญหาวิกฤติน้ำได้อย่างมีประสิทธิภาพ ซึ่งกรมทรัพยากรน้ำ ได้รับการจัดสรรงบประมาณในการบริหารจัดการเพื่อรองรับสภาวะวิกฤติน้ำ ตั้งแต่ปีงบประมาณ พ.ศ. 2556 ถึงปัจจุบัน โดยได้จัดสรรงบประมาณดังกล่าว ลงสู่สำนักงานทรัพยากรน้ำภาค 7 เพื่อใช้ปฏิบัติงานให้ความช่วยเหลือประชาชนที่ได้รับความเดือดร้อนจากปัญหาภาวะน้ำแล้งและภาวะน้ำท่วม จึงต้องมีการจัดทำแผนปฏิบัติการบรรเทาภาวะน้ำแล้งและภาวะน้ำท่วม เพื่อใช้เป็นคู่มือในการปฏิบัติงานร่วมกับหน่วยงานที่เกี่ยวข้อง และทำให้การใช้จ่ายงบประมาณและผลการปฏิบัติงานช่วยเหลือประชาชนที่ได้รับความเดือดร้อนจากภัยพิบัติด้านน้ำเป็นไปอย่างมีประสิทธิภาพ

นอกจากนี้ สำนักงานทรัพยากรน้ำแห่งชาติ ซึ่งเป็นหน่วยงานกำกับนโยบายด้านทรัพยากรน้ำของประเทศ ได้กำหนดให้หน่วยงานที่เกี่ยวข้องปฏิบัติตามปฏิทินการบริหารจัดการทรัพยากรน้ำช่วงฤดูฝนและฤดูแล้ง โดยกรมทรัพยากรน้ำเป็นหนึ่งในหน่วยงานที่ต้องถือปฏิบัติตามปฏิทินดังกล่าว จึงจัดทำแผนปฏิบัติการบรรเทาภาวะน้ำแล้งและภาวะน้ำท่วม เพื่อตอบสนองนโยบายของสำนักงานทรัพยากรน้ำแห่งชาติ

2. วัตถุประสงค์

1) เพื่อเป็นการเตรียมความพร้อมในการรับมือกับภาวะน้ำแล้งและภาวะน้ำท่วมของกรมทรัพยากรน้ำ โดยเฉพาะการเตรียมความพร้อมของระบบปฏิบัติการเฝ้าระวังและเตือนภัยล่วงหน้าน้ำหลาก-ดินถล่ม (Early Warning System) ระบบตรวจวัดสถานการณ์น้ำทางไกลอัตโนมัติ อุปกรณ์เครื่องมือ (เครื่องสูบน้ำ รถบรรทุกน้ำ รถยนต์บรรทุก เรือท้องแบน) ความพร้อมด้านความมั่นคงแข็งแรงของอาคารชลศาสตร์ ความพร้อมของเจ้าหน้าที่ด้านการเฝ้าระวังสถานการณ์ เจ้าหน้าที่ด้านปฏิบัติงานเชิงพื้นที่รายจังหวัด และรายชื่อผู้รู้ประจำสถานีเตือนภัยล่วงหน้าน้ำหลาก-ดินถล่มในพื้นที่

2) เพื่อให้กรมทรัพยากรน้ำ มีแผนปฏิบัติการบรรเทาภาวะน้ำแล้งและภาวะน้ำท่วม ที่ตอบสนองต่อการดำเนินงานตามมาตรการรองรับสถานการณ์ฤดูแล้งและฤดูฝนของสำนักงานทรัพยากรน้ำแห่งชาติ

3) เพื่อให้สำนักงานทรัพยากรน้ำภาค 7 มีแผนปฏิบัติการบรรเทาภาวะน้ำแล้งและภาวะน้ำท่วมของสำนักงานทรัพยากรน้ำภาค 7 ที่จะใช้เป็นคู่มือในการปฏิบัติงานเผชิญเหตุ โดยบูรณาการกับหน่วยงานที่

เกี่ยวข้องในพื้นที่รับผิดชอบ เช่น จังหวัด สำนักงานป้องกันและบรรเทาสาธารณภัยเขต สำนักงานป้องกันและ
บรรเทาสาธารณภัยจังหวัด สำนักงานทรัพยากรธรรมชาติและสิ่งแวดล้อมจังหวัด เป็นต้น

3. ประโยชน์ที่ได้รับ

1) กรมทรัพยากรน้ำ โดยเฉพาะสำนักงานทรัพยากรน้ำภาค 7 มีความพร้อมที่จะปฏิบัติงานเผชิญเหตุ
กับปัญหาภัยพิบัติอันเกิดจากน้ำ และบูรณาการกับหน่วยงานที่เกี่ยวข้อง ในการให้ความช่วยเหลือประชาชนที่
ได้รับความเดือดร้อนจากปัญหาภาวะน้ำแล้งและภาวะน้ำท่วมได้อย่างทันต่อเหตุการณ์

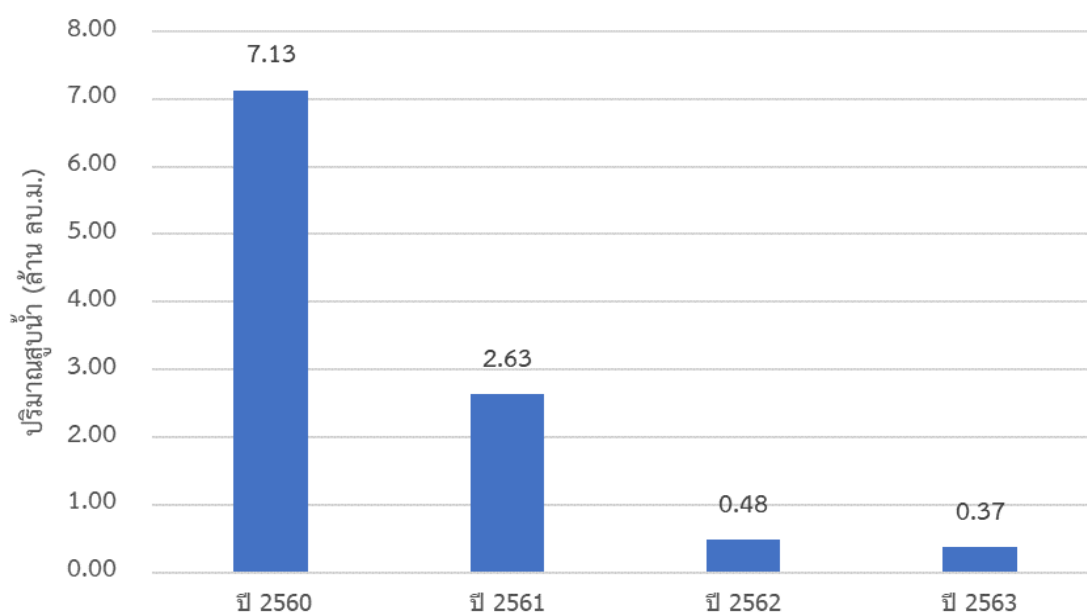
2) กรมทรัพยากรน้ำ สามารถปฏิบัติงานที่ตอบสนองต่อปฏิทินการบริหารจัดการทรัพยากรน้ำช่วงฤดูฝน
และฤดูแล้งของสำนักงานทรัพยากรน้ำแห่งชาติ

3) สำนักงานทรัพยากรน้ำภาค 7 มีคู่มือในการปฏิบัติงานเผชิญเหตุ โดยบูรณาการกับหน่วยงานที่
เกี่ยวข้องได้อย่างมีประสิทธิภาพ

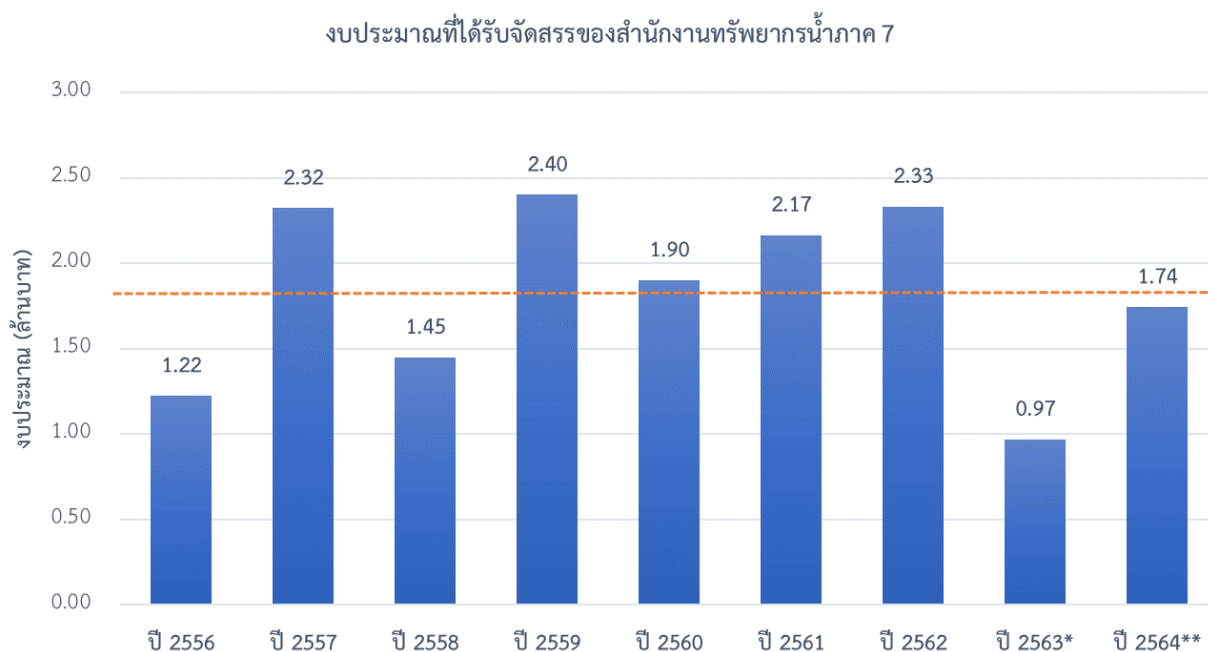
4. สรุปผลการให้ความช่วยเหลือของสำนักงานทรัพยากรน้ำภาค 7

ผลการให้ความช่วยเหลือพื้นที่ประสบปัญหาอุทกภัยตั้งแต่ ปี พ.ศ. 2560 - 2563

ผลการให้ความช่วยเหลือพื้นที่ประสบปัญหาอุทกภัย สทภ.7



5. งบประมาณที่ได้รับการจัดสรร



หมายเหตุ : ปี 2563* ประเมินจากเกณฑ์การจัดสรร

ปี 2564** ประเมินจากงบทั้งปี

6. ข้อมูลเชิงพื้นที่

6.1 พื้นที่รับผิดชอบของสำนักงานทรัพยากรน้ำภาค 7

สำนักงานทรัพยากรน้ำภาค 7 มีพื้นที่รับผิดชอบ 8 จังหวัด ประกอบด้วย จังหวัดกาญจนบุรี นครปฐม ประจวบคีรีขันธ์ เพชรบุรี ราชบุรี สมุทรสงคราม สมุทรสาคร และสุพรรณบุรี รายละเอียดแสดงดังรูปที่ 1

6.2 พื้นที่เสี่ยงน้ำท่วม

6.2.1 พื้นที่เสี่ยงน้ำท่วมเดือนพฤษภาคม ประกอบด้วย

- 1) จังหวัดกาญจนบุรี จำนวน 1 อำเภอ ประกอบด้วย เลาชวีญ
- 2) จังหวัดนครปฐม จำนวน 2 อำเภอ ประกอบด้วย นครชัยศรี บางเลน
- 3) จังหวัดราชบุรี จำนวน 1 อำเภอ ประกอบด้วย ปากท่อ
- 4) จังหวัดสุพรรณบุรี จำนวน 1 อำเภอ ประกอบด้วย ด่านช้าง

6.2.2 พื้นที่เสี่ยงน้ำท่วมเดือนมิถุนายน ประกอบด้วย

- 1) จังหวัดกาญจนบุรี จำนวน 1 อำเภอ ประกอบด้วย เลาชวีญ

6.2.3 พื้นที่เสี่ยงน้ำท่วมเดือนกรกฎาคม ประกอบด้วย

- 1) จังหวัดกาญจนบุรี จำนวน 2 อำเภอ ประกอบด้วย ไทรโยค เมืองกาญจนบุรี

6.2.4 พื้นที่เสี่ยงน้ำท่วมเดือนสิงหาคม ประกอบด้วย

- 1) จังหวัดกาญจนบุรี จำนวน 1 อำเภอ ประกอบด้วย ไทรโยค

6.2.5 พื้นที่เสี่ยงน้ำท่วมเดือนกันยายน ประกอบด้วย

1) จังหวัดกาญจนบุรี จำนวน 3 อำเภอ ประกอบด้วย ต่านมะขามเตี้ย เมืองกาญจนบุรี
ศรีสวัสดิ์

2) จังหวัดสุพรรณบุรี จำนวน 4 อำเภอ ประกอบด้วย บางปลาม้า เมืองสุพรรณบุรี สองพี่น้อง
อู่ทอง

6.2.6 พื้นที่เสี่ยงน้ำท่วมเดือนตุลาคม ประกอบด้วย

1) จังหวัดกาญจนบุรี จำนวน 4 อำเภอ ประกอบด้วย ต่านมะขามเตี้ย บ่อพลอย เลาช่วญ
หนองปรือ

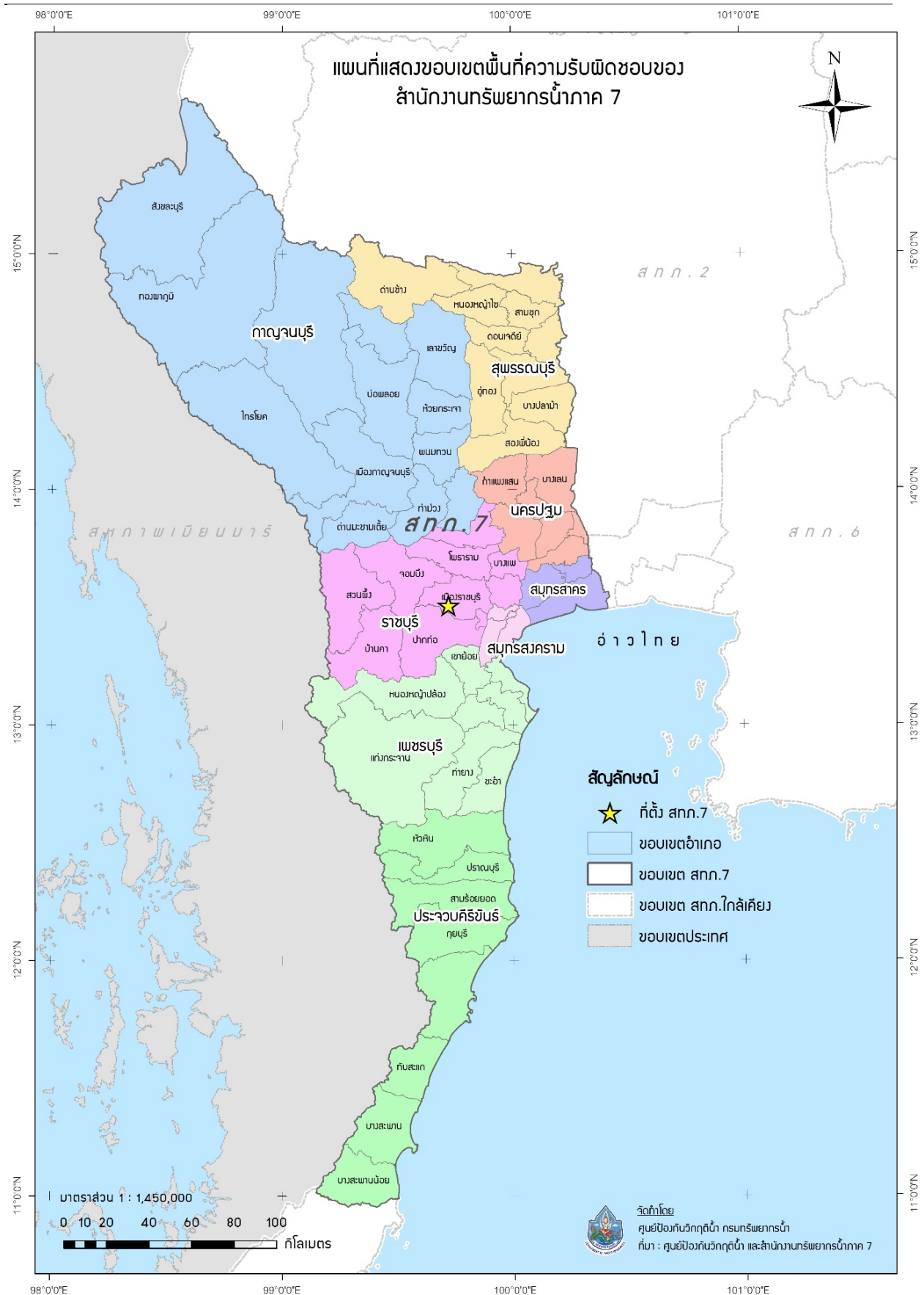
2) จังหวัดนครปฐม จำนวน 3 อำเภอ ประกอบด้วย กำแพงเพชร ดอนตูม บางเลน

3) จังหวัดเพชรบุรี จำนวน 1 อำเภอ ประกอบด้วย หนองหญ้าปล้อง

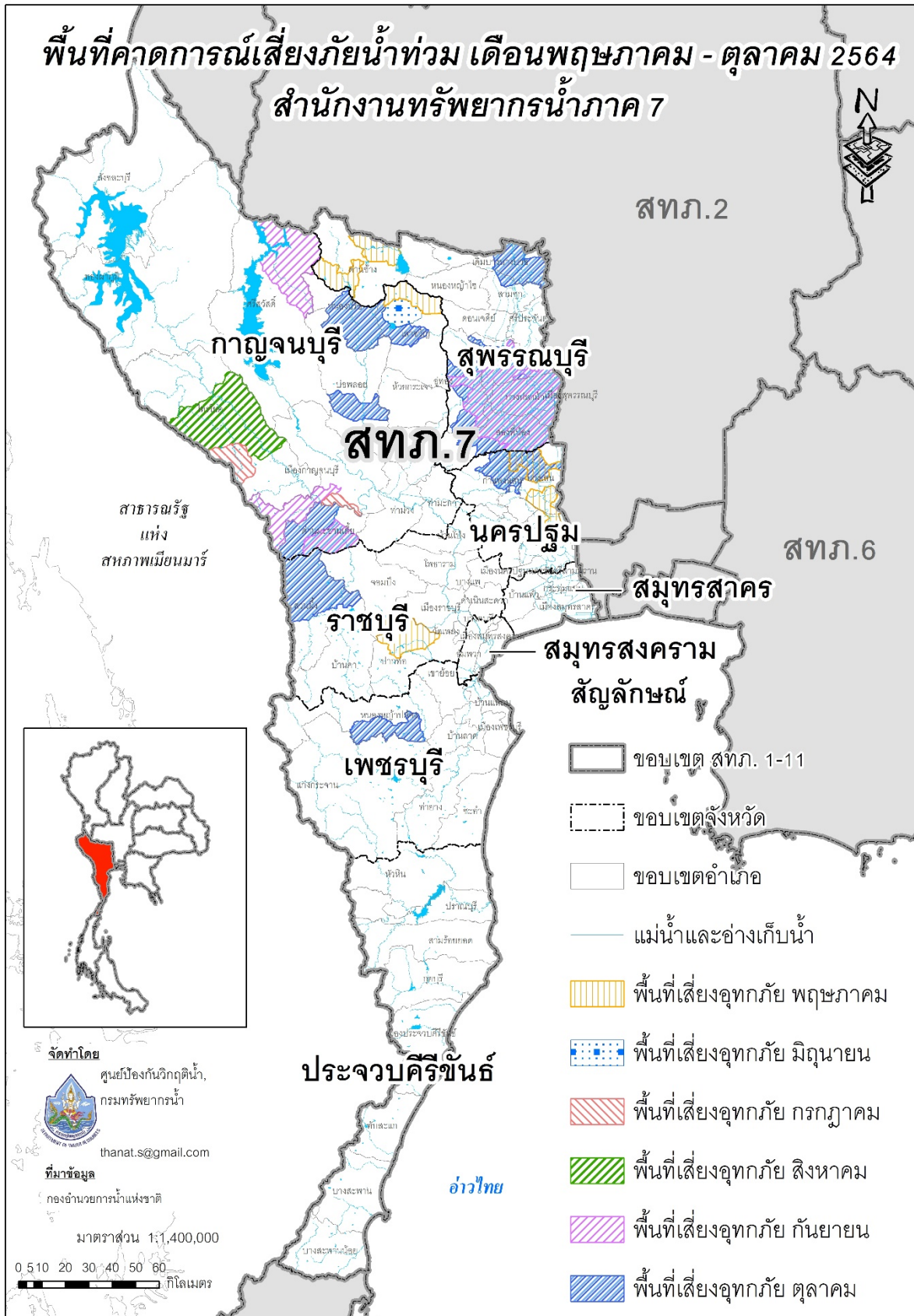
4) จังหวัดราชบุรี จำนวน 1 อำเภอ ประกอบด้วย สวนผึ้ง

5) จังหวัดสุพรรณบุรี จำนวน 6 อำเภอ ประกอบด้วย เดิมบางนางบวช บางปลาม้า เมือง
สุพรรณบุรี สองพี่น้อง สามชุก อู่ทอง

รายละเอียดแสดงดังรูปที่ 2 และสรุปรายละเอียดระดับตำบลแสดงในภาคผนวก 1



รูปที่ 1 ขอบเขตพื้นที่ความรับผิดชอบของสำนักงานทรัพยากรน้ำภาค 7



รูปที่ 2 พื้นที่เสี่ยงน้ำท่วมในขอบเขตของสำนักงานทรัพยากรน้ำภาค 7

7. ข้อมูลความพร้อมด้านอุปกรณ์/เครื่องมือ/อาคารชลศาสตร์

7.1 ความพร้อมด้านสถานีตรวจวัดสถานการณ์น้ำ จำนวน 156 สถานี ประกอบด้วย

1) ระบบปฏิบัติการเฝ้าระวังและเตือนภัยล่วงหน้าน้ำหลาก-ดินถล่ม (Early Warning System) จำนวน 104 สถานี (<http://ews.dwr.go.th/ews/>)

2) ระบบตรวจวัดสถานการณ์น้ำทางไกลอัตโนมัติ (โทรมาตร) จำนวน 27 สถานี และระบบกล้อง CCTV จำนวน 15 สถานี สถานีอุตุ-อุทกวิทยา จำนวน 10 สถานี (รายละเอียดแสดงดังรูปที่ 3 และรายละเอียดของสถานีตรวจวัดสภาพน้ำทางไกลอัตโนมัติระบบกล้อง CCTV และสถานีอุตุ-อุทกวิทยาในภาคผนวก 2 และสามารถดูรายละเอียดได้ที่เว็บไซต์ <http://mekhala.dwr.go.th/>)

7.2 ความพร้อมด้านอุปกรณ์และเครื่องมือ

1) เครื่องสูบน้ำ จำนวน 35 เครื่อง ใช้งานได้ 14 เครื่อง ประกอบด้วย

- เครื่องสูบน้ำขนาด 8 นิ้ว จำนวน 2 เครื่อง (ใช้งานได้ 0 เครื่อง)
- เครื่องสูบน้ำขนาด 10 นิ้ว จำนวน 3 เครื่อง (ใช้งานได้ 2 เครื่อง)
- เครื่องสูบน้ำขนาด 12 นิ้ว จำนวน 25 เครื่อง (ใช้งานได้ 10 เครื่อง)
- เครื่องสูบน้ำขนาด 26 นิ้ว จำนวน 2 เครื่อง (ใช้งานได้ 0 เครื่อง)
- เครื่องสูบน้ำขนาด 30 นิ้ว จำนวน 3 เครื่อง (ใช้งานได้ 2 เครื่อง)

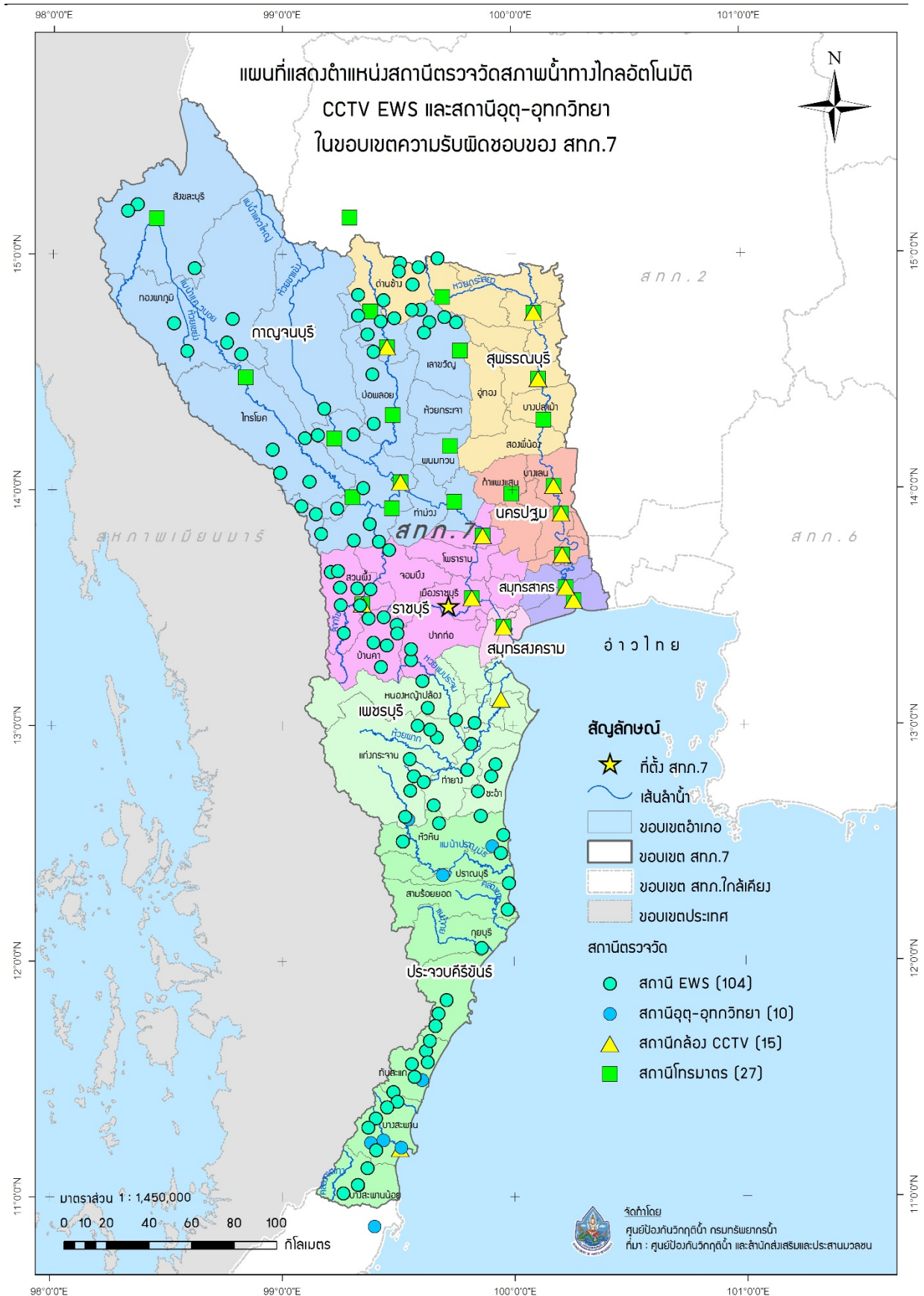
2) รถบรรทุก จำนวน 9 คัน ใช้งานได้ 9 คัน ประกอบด้วย

- รถยนต์บรรทุกน้ำ ขนาด 6,000 ลิตร จำนวน 2 คัน (ใช้งานได้ 2 คัน)
- รถยนต์บรรทุก 6 ล้อ จำนวน 3 คัน (ใช้งานได้ 3 คัน)
- รถยนต์บรรทุก 6 ล้อ พร้อมเครน จำนวน 2 คัน (ใช้งานได้ 2 คัน)
- รถยนต์บรรทุก 6 ล้อ (NGV) จำนวน 1 คัน (ใช้งานได้ 1 คัน)
- รถยนต์บรรทุก 10 ล้อ พร้อมเครน จำนวน 1 คัน (ใช้งานได้ 1 คัน)

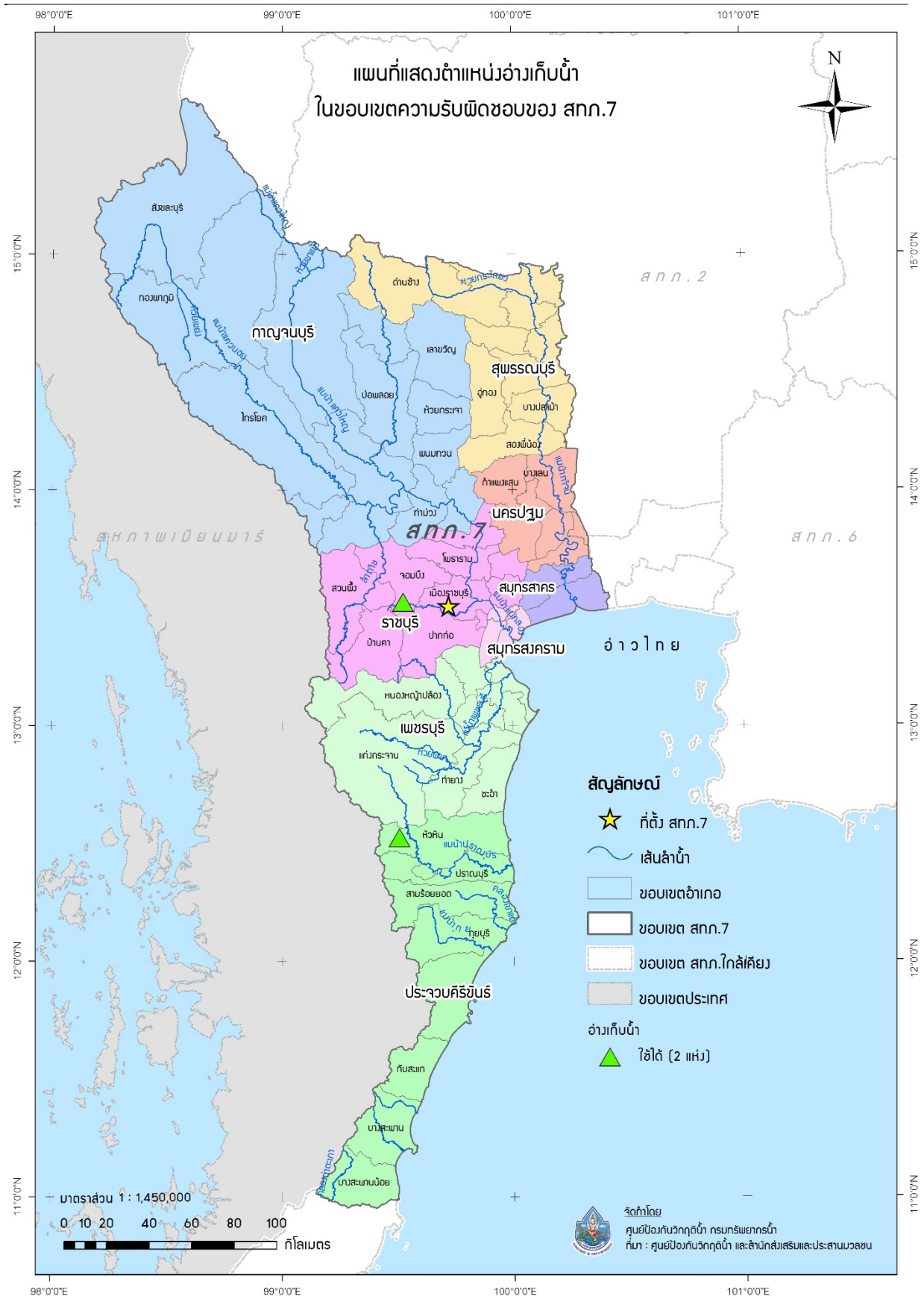
3) ชุดประปาสนาม จำนวน 2 ชุด ใช้งานได้ 0 ชุด

4) ความพร้อมด้านความมั่นคงของอ่างเก็บน้ำ จำนวน 2 แห่ง (ใช้งานได้ 2 แห่ง)

รายละเอียดของความพร้อมด้านความมั่นคงของอ่างเก็บน้ำแสดงดังรูปที่ 4 และรายละเอียดของความพร้อมด้านความมั่นคงของอ่างเก็บน้ำในภาคผนวก 3



รูปที่ 3 ตำแหน่งสถานีตรวจวัดสภาพน้ำทางไกลอัตโนมัติ CCTV EWS และสถานีอุตุ-อุทกวิทยา
ในเขตพื้นที่ความรับผิดชอบของสำนักงานทรัพยากรน้ำภาค 7



รูปที่ 4 ตำแหน่งโครงการพัฒนาแหล่งน้ำประเภทอ่างเก็บน้ำ ในเขตพื้นที่ความรับผิดชอบของ
สำนักงานทรัพยากรน้ำภาค 7

8. ข้อมูลความพร้อมด้านบุคลากร

8.1 เจ้าหน้าที่ด้านเฝ้าระวังสถานการณ์ด้านภาวะน้ำท่วมและภาวะน้ำแล้ง จำนวน 9 ราย

ลำดับ	ชื่อ-นามสกุล	สถานที่	เบอร์โทรศัพท์
1	นายเรวัต วังศิลป์	ราชบุรี	081-827-1564
2	นายสามารถ สุกุลใจแก้ว	ราชบุรี	085-3249944
3	นายพัฒนา ชูศิลป์	ราชบุรี	089-547-9479
4	นางสาวเปี่ยมศิริ มากสงขลา	ราชบุรี	090-893-1694
5	นายมานิตย์ เสือเดช	ราชบุรี	096-381-8813
6	นายหิรัญ เจริญพร	ราชบุรี	097-069-6110
7	นายเอกลักษณ์ กัดแก้ว	ราชบุรี	081-178-6885
8	นายดิเรก พงษ์อภัย	ราชบุรี	065-885-3235
9	นางสาวเสาวลักษณ์ ปลอดภัย	ราชบุรี	093-423-7737

8.2 เจ้าหน้าที่ด้านการปฏิบัติงานเชิงพื้นที่รายจังหวัด จำนวน 10 ราย

ลำดับ	ชื่อ-นามสกุล	สถานที่	เบอร์โทรศัพท์
1	นางสาวศรินวล เริ่มภักดิ์	กาญจนบุรี	081-9420268
2	นายชาญชัย พึ่งไร่ทอง	สมุทรสงคราม	087-6694410
3	นางประไพ สุวรรณประสม	ราชบุรี	093-4429536
4	นายมนตรี โภโค	เพชรบุรี	081-9841621
5	นายเชตุ จันทร์ถิ	ประจวบคีรีขันธ์	065-6154156
6	นางสาวชญาดา สมจิตวรี	สุพรรณบุรี	086-4028644
7	นายสถาพร เผ่าจินดา	สมุทรสาคร	084-8694631
8	นายวีรยุทธ ยุทธสูงเนิน	นครปฐม	089-8281229
9	นายบุญเกื้อ เกตุคำ	(หัวหน้าทีม)	089-2058281
10	นายเสรี เล็กวิไล	ราชบุรี/กาญจนบุรี/ สมุทรสงคราม/ เพชรบุรี/ ประจวบคีรีขันธ์/ นครปฐม/สมุทรสาคร	089-0818727

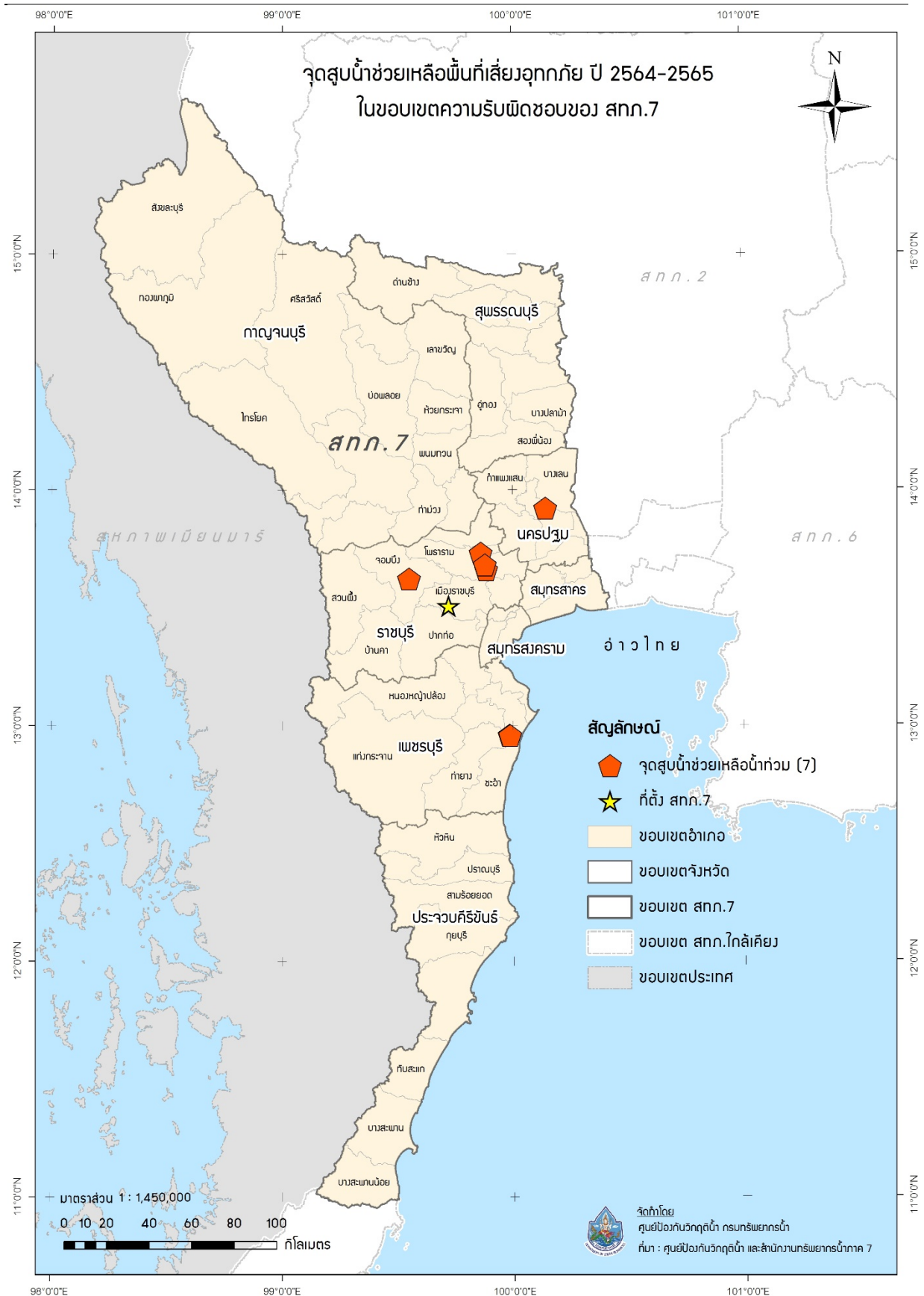
8.3 รายชื่อผู้รู้ประจำสถานีเตือนภัยล่วงหน้าน้ำหลาก-ดินถล่มในพื้นที่ จำนวน 104 ราย รายละเอียด
ของรายชื่อและเบอร์โทรศัพท์ผู้รู้ในภาคผนวก 2

9. แผนปฏิบัติการบรรเทาภาวะน้ำท่วม

แผนปฏิบัติการเพื่อรับสถานการณ์น้ำท่วมหลากดินโคลนถล่มประจำเดือนพฤษภาคม - ตุลาคม 2564 มี
รายละเอียดดังรูปที่ 5 ประกอบด้วย

จุดที่	ตำบล	อำเภอ	จังหวัด	ขนาด เครื่อง สูบน้ำ	จำนวน (เครื่อง)	ผู้รับผิดชอบ	เบอร์โทรศัพท์
1	บ้านสิงห์	โพธาราม	ราชบุรี	12	1	นายบุญเกื้อ เกตุคำ	089-2058281
2	คองตากด	โพธาราม	ราชบุรี	12	1	นายบุญเกื้อ เกตุคำ	089-2058281
3	บ้านซ้อง	โพธาราม	ราชบุรี	12	1	นายบุญเกื้อ เกตุคำ	089-2058281
4	จอมบึง	จอมบึง	ราชบุรี	12	1	นายบุญเกื้อ เกตุคำ	089-2058281
5	หนองจอก	ท่ายาง	เพชรบุรี	12	1	นายบุญเกื้อ เกตุคำ	089-2058281
6	หนองจอก	ท่ายาง	เพชรบุรี	12	1	นายบุญเกื้อ เกตุคำ	089-2058281
7	บ้านหลวง	ดอนตูม	นครปฐม	12	1	นายบุญเกื้อ เกตุคำ	089-2058281

แผนปฏิบัติการบรรเทาภาวะน้ำท่วมในพื้นที่จังหวัดกาญจนบุรี นครปฐม ประจวบคีรีขันธ์ เพชรบุรี ราชบุรี สมุทรสงคราม
สมุทรสาคร และสุพรรณบุรี



รูปที่ 5 ตำแหน่งจุดติดตั้งเครื่องสูบน้ำช่วยเหลือน้ำท่วม ในเขตพื้นที่ความรับผิดชอบของ
สำนักงานทรัพยากรน้ำภาค 7

ภาคผนวก 1

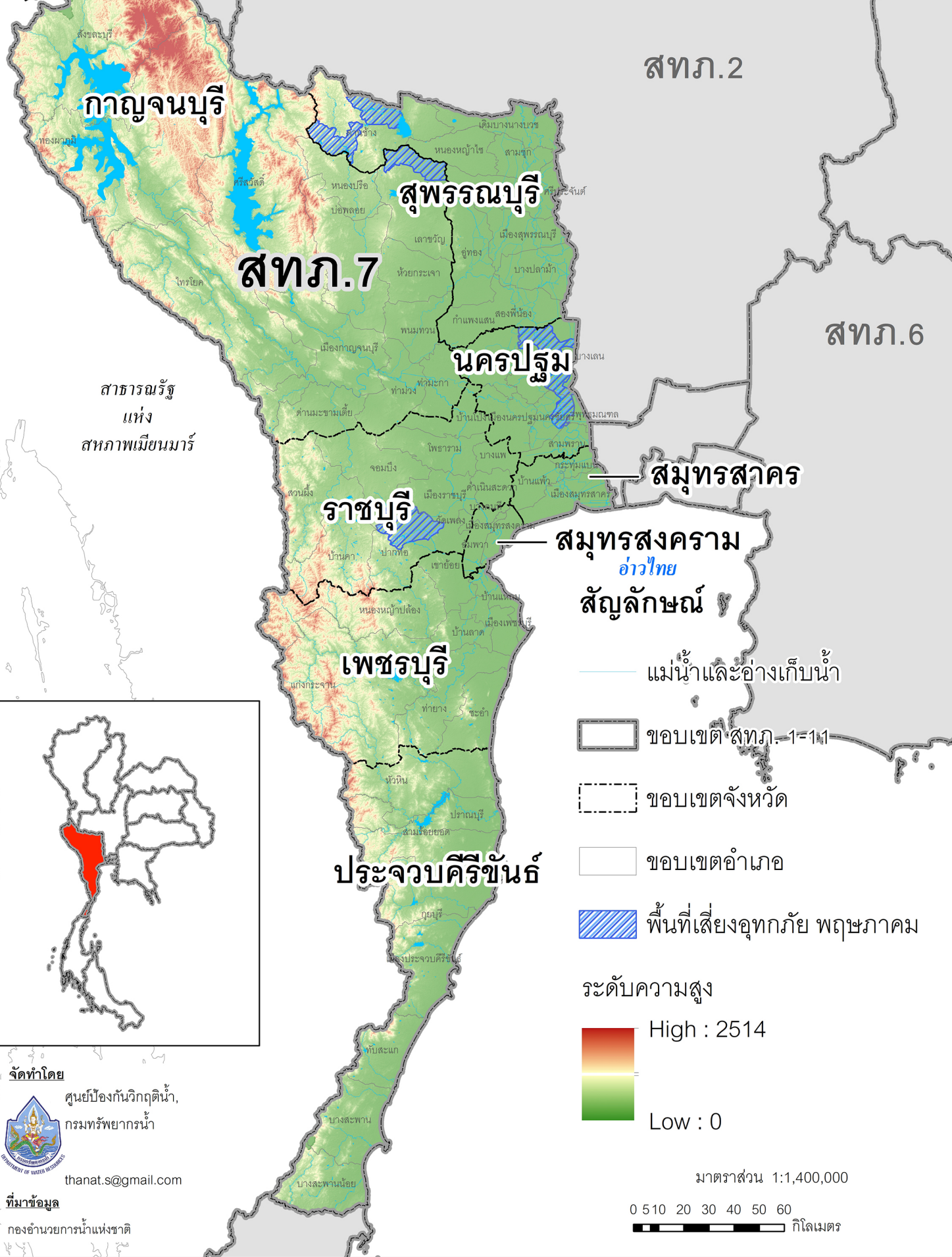
พื้นที่เสี่ยงน้ำท่วมเดือนพฤษภาคม – ตุลาคม
ในขอบเขตสำนักงานทรัพยากรน้ำภาค 7

พื้นที่เสี่ยงน้ำท่วมเดือนพฤษภาคม ในพื้นที่สำนักงานทรัพยากรน้ำภาค 7

จังหวัด	อำเภอ	ตำบล	พื้นที่เสี่ยงน้ำท่วม (ไร่)	
กาญจนบุรี	เลาขวัญ	หนองปลิง	113,136.34	
นครปฐม	นครชัยศรี	จี้วราย	2,980.40	
		ดอนแฝก	10,717.53	
		ไทยवास	6,201.25	
		บางแก้วฟ้า	6,546.44	
		ลานตากฟ้า	9,385.94	
		วัดสำโรง	2,805.96	
		สัมปทวน	6,407.64	
		ห้วยพลู	7,079.54	
		บางเลน	คลองนกกระทุง	17,034.60
		ไทรงาม		26,477.29
		บางไทรป่า		26,581.64
		บางปลา		18,077.93
		บางระกำ		23,556.00
		บางหลวง		38,524.19
		ลำพญา		11,071.32
		หินมูล		20,708.71
ราชบุรี	ปากท่อ	ทุ่งหลวง	85,055.86	
		อ่างหิน	87,030.32	
สุพรรณบุรี	ด่านช้าง	ห้วยขมิ้น	110,746.01	
		องค์พระ	115,413.55	
รวม			745,538.44	

พื้นที่คาดการณ์เสี่ยงภัยน้ำท่วม เดือนพฤษภาคม 2564

สำนักงานทรัพยากรน้ำภาค 7



กาญจนบุรี

สุพรรณบุรี

สทภ.7

นครปฐม

ราชบุรี

สมุทรสาคร

สมุทรสงคราม

สัญลักษณ์

แม่น้ำและอ่างเก็บน้ำ

ขอบเขต สทภ.-1=1:1

ขอบเขตจังหวัด

ขอบเขตอำเภอ

พื้นที่เสี่ยงอุทกภัย พฤษภาคม

ระดับความสูง

High : 2514

Low : 0

มาตราส่วน 1:1,400,000

0 5 10 20 30 40 50 60 กิโลเมตร

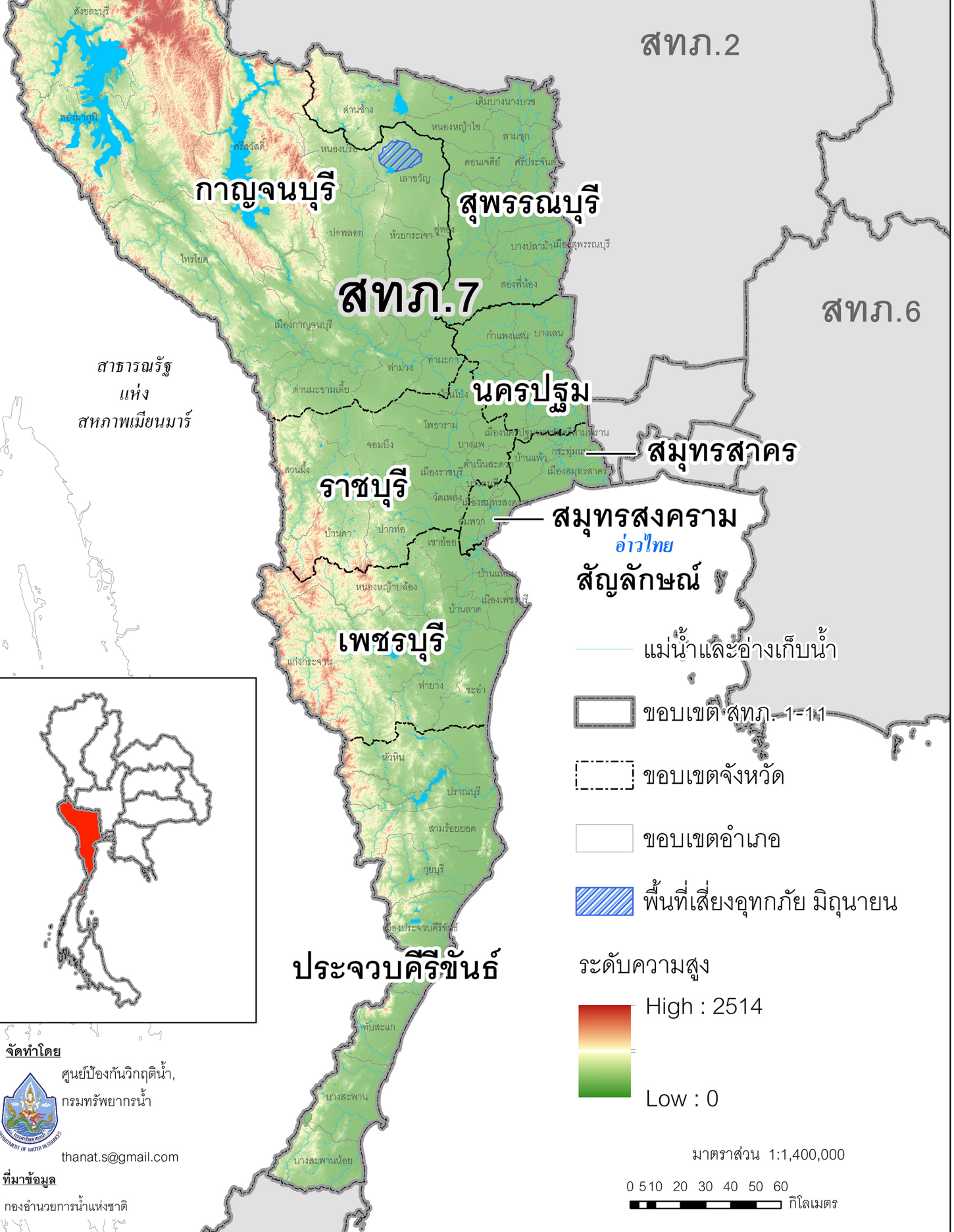
จัดทำโดย ศูนย์ป้องกันวิกฤติน้ำ, กรมทรัพยากรน้ำ
 thanat.s@gmail.com
 ที่มาข้อมูล กองอำนวยการน้ำแห่งชาติ

พื้นที่เสี่ยงน้ำท่วมเดือนมิถุนายน ในพื้นที่สำนักงานทรัพยากรน้ำภาค 7

จังหวัด	อำเภอ	ตำบล	พื้นที่เสี่ยงน้ำท่วม (ไร่)
กาญจนบุรี	เลาขวัญ	หนองฝ้าย	89,433.16
รวม			89,433.16

พื้นที่คาดการณ์เสี่ยงภัยน้ำท่วม เดือนมิถุนายน 2564

สำนักงานทรัพยากรน้ำภาค 7



สาธารณรัฐ
แห่ง
สหภาพเมียนมาร์

สทภ.2

สทภ.6

กาญจนบุรี

สุพรรณบุรี

สทภ.7

นครปฐม

สมุทรสาคร

ราชบุรี

สมุทรสงคราม

อ่าวไทย
สัญลักษณ์

เพชรบุรี

แม่น้ำและอ่างเก็บน้ำ

ขอบเขต สทภ.-1=1:1

ขอบเขตจังหวัด

ขอบเขตอำเภอ

พื้นที่เสี่ยงอุทกภัย มิถุนายน

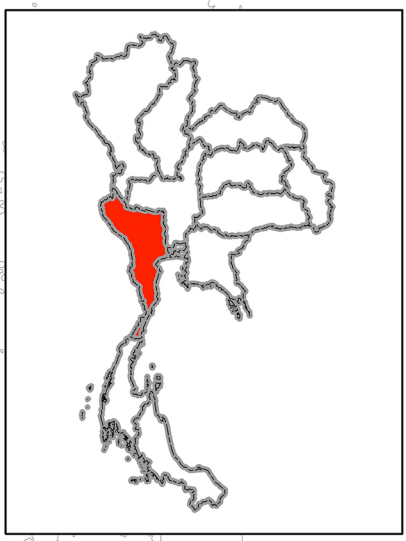
ระดับความสูง

High : 2514

Low : 0

มาตราส่วน 1:1,400,000

0 5 10 20 30 40 50 60
กิโลเมตร



จัดทำโดย

ศูนย์ป้องกันวิกฤติน้ำ,
กรมทรัพยากรน้ำ



thanat.s@gmail.com

ที่มาข้อมูล

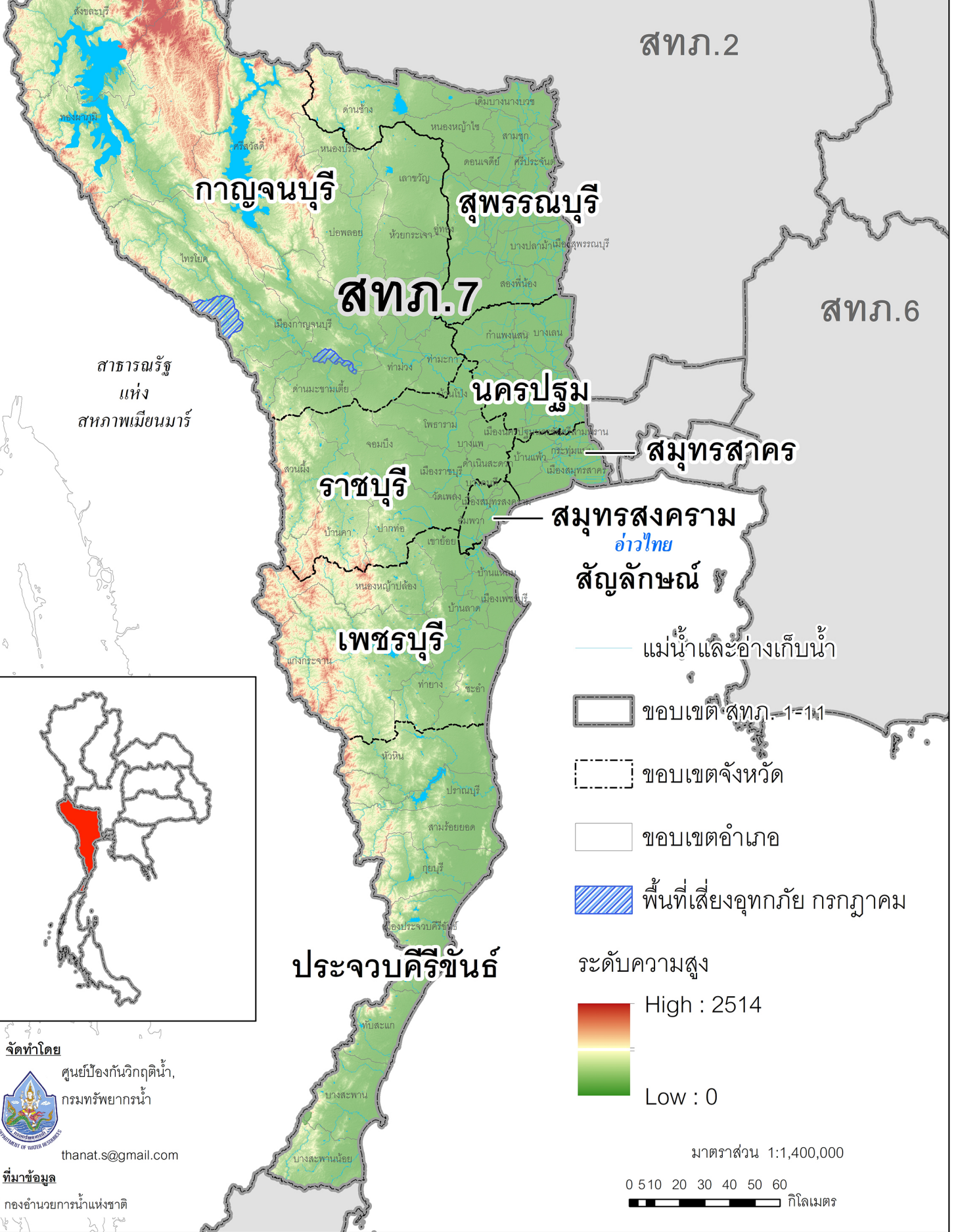
กองอำนวยการน้ำแห่งชาติ

พื้นที่เสี่ยงน้ำท่วมเดือนกรกฎาคม ในพื้นที่สำนักงานทรัพยากรน้ำภาค 7

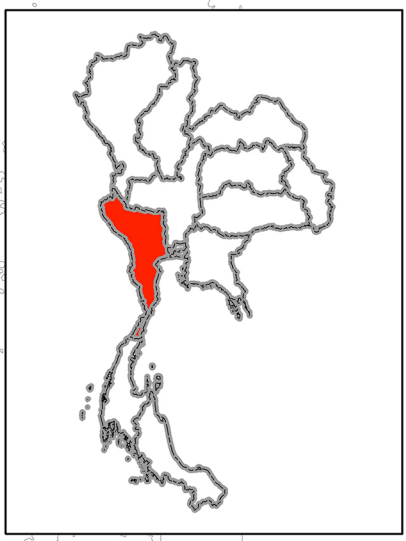
จังหวัด	อำเภอ	ตำบล	พื้นที่เสี่ยงน้ำท่วม (ไร่)
กาญจนบุรี	ไทรโยค	บ้องตี้	117,004.96
	เมืองกาญจนบุรี	วังเย็น	33,517.57
รวม			150,522.53

พื้นที่คาดการณ์เสี่ยงภัยน้ำท่วม เดือนกรกฎาคม 2564

สำนักงานทรัพยากรน้ำภาค 7



สาธารณรัฐ
แห่ง
สหภาพเมียนมาร์



จัดทำโดย
ศูนย์ป้องกันวิกฤติน้ำ,
กรมทรัพยากรน้ำ
thanat.s@gmail.com
ที่มาข้อมูล
กองอำนวยการน้ำแห่งชาติ

แม่น้ำและอ่างเก็บน้ำ

ขอบเขต สทภ. 1=1=1

ขอบเขตจังหวัด

ขอบเขตอำเภอ

พื้นที่เสี่ยงอุทกภัย กรกฎาคม

ระดับความสูง

High : 2514

Low : 0

มาตราส่วน 1:1,400,000

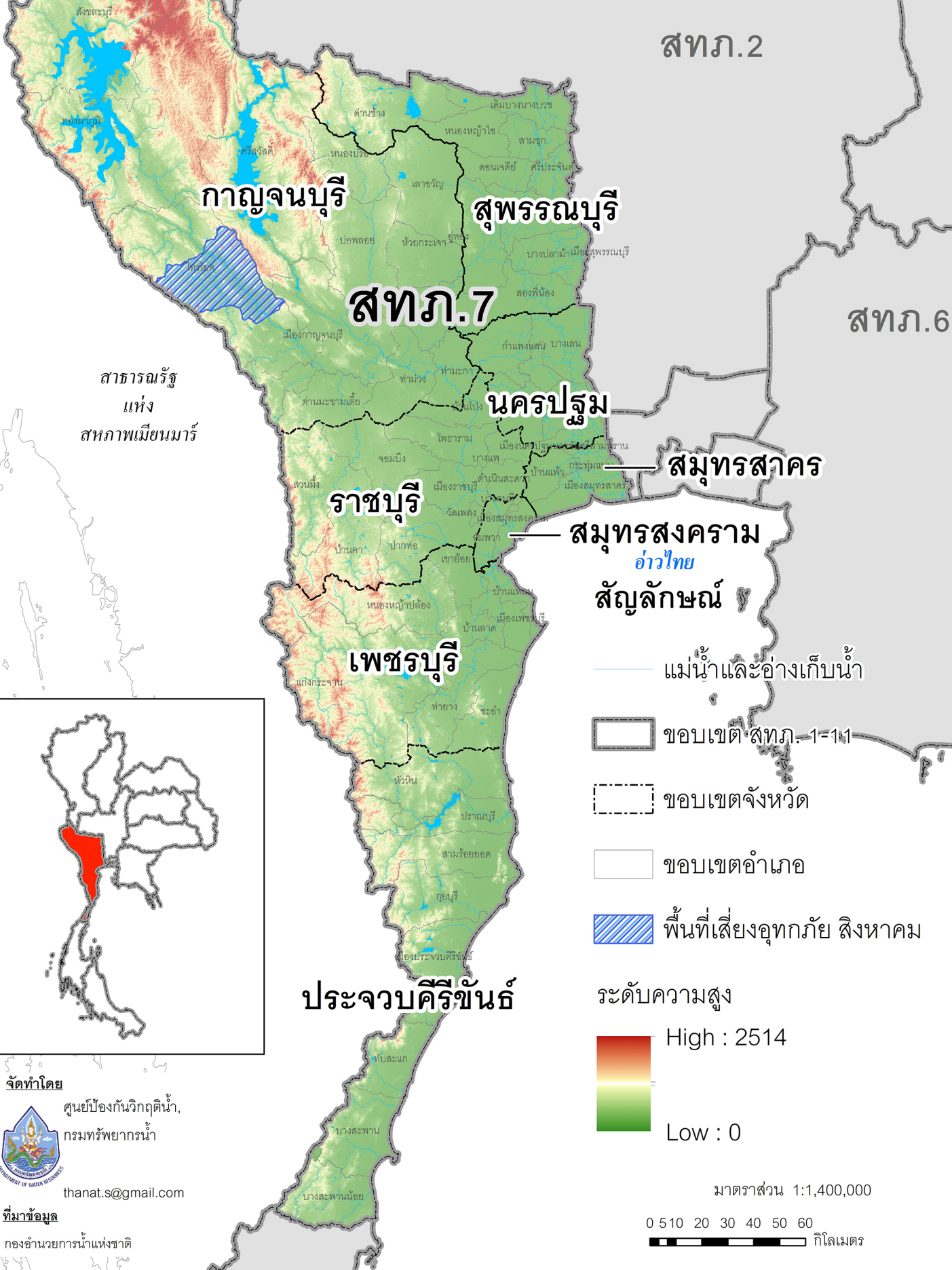
0 5 10 20 30 40 50 60 กิโลเมตร

พื้นที่เสี่ยงน้ำท่วมเดือนสิงหาคม ในพื้นที่สำนักงานทรัพยากรน้ำภาค 7

จังหวัด	อำเภอ	ตำบล	พื้นที่เสี่ยงน้ำท่วม (ไร่)
กาญจนบุรี	ไทรโยค	ท่าเสา	217,995.42
		วังกระแจะ	365,338.97
รวม			583,334.39

พื้นที่คาดการณ์เสี่ยงภัยน้ำท่วม เดือนสิงหาคม 2564

สำนักงานทรัพยากรน้ำภาค 7



สาธารณรัฐ
แห่ง
สหภาพเมียนมาร์

สตทภ.2

สตทภ.6

กาญจนบุรี

สุพรรณบุรี

สตทภ.7

นครปฐม

สมุทรสาคร

ราชบุรี

สมุทรสงคราม
อ่าวไทย
สัญลักษณ์

เพชรบุรี

แม่น้ำและอ่างเก็บน้ำ

ขอบเขต สตทภ.-1=1=1

ขอบเขตจังหวัด

ขอบเขตอำเภอ

พื้นที่เสี่ยงอุทกภัย สิงหาคม

ระดับความสูง

High : 2514

Low : 0

มาตราส่วน 1:1,400,000

0 5 10 20 30 40 50 60
กิโลเมตร

จัดทำโดย

ศูนย์ป้องกันวิกฤติน้ำ,
กรมทรัพยากรน้ำ



thanat.s@gmail.com

ที่มาข้อมูล

กองอำนวยการน้ำแห่งชาติ

พื้นที่เสี่ยงน้ำท่วมเดือนกันยายน ในพื้นที่สำนักงานทรัพยากรน้ำภาค 7

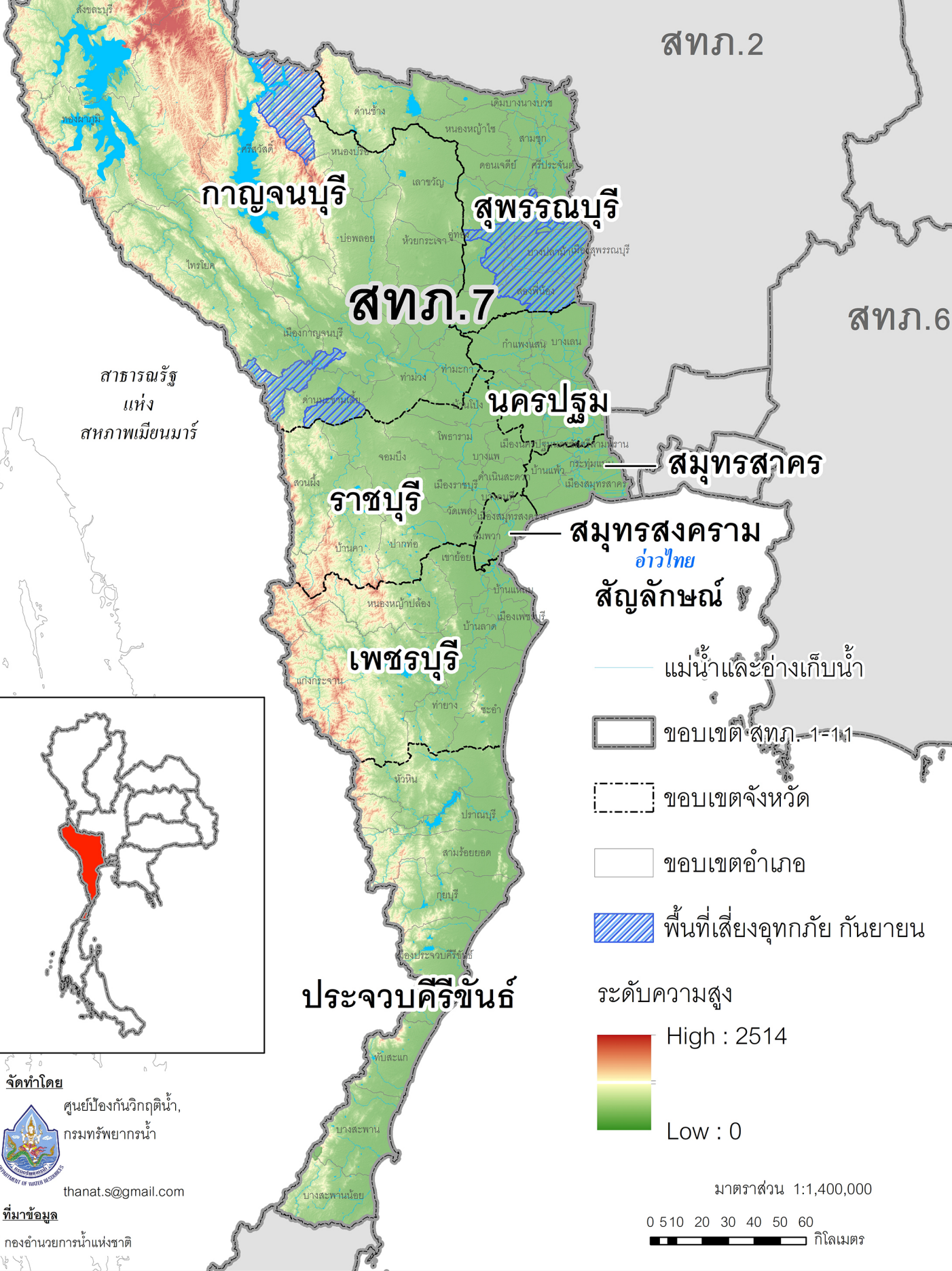
จังหวัด	อำเภอ	ตำบล	พื้นที่เสี่ยงน้ำท่วม (ไร่)	
กาญจนบุรี	ด่านมะขามเตี้ย	ด่านมะขามเตี้ย	92,210.64	
		หนองไผ่	33,762.69	
	ศรีสวัสดิ์	บ้านเก่า	206,722.75	
		เขาโจด	421,677.54	
สุพรรณบุรี	บางปลาม้า	กฤษณา	18,180.79	
		โคกคราม	22,952.67	
		จรเข้มใหญ่	24,987.06	
		ตะค่า	21,930.26	
		บางปลาม้า	18,842.87	
		บางใหญ่	17,830.32	
		บ้านแหลม	7,324.57	
		ไผ่กองดิน	10,375.65	
		มะขามล้ม	20,618.94	
		วังน้ำเย็น	19,071.71	
		วัดดาว	27,364.92	
		วัดโบสถ์	35,245.59	
		สาละ	31,524.06	
		องครักษ์	27,626.68	
		เมืองสุพรรณบุรี	โคกโคเต่า	15,055.43
			ดอนก่ายาน	16,773.34
			ดอนตาล	13,682.00
			ดอนโพธิ์ทอง	18,648.34
			ท่าระหัด	12,161.01
			บางกุ้ง	9,655.13
	บ้านโพธิ์	25,954.35		
	ไร่ใหญ่	11,960.27		
	ศาลาขาว	18,366.75		
	สระแก้ว	27,460.64		

พื้นที่เสี่ยงน้ำท่วมเดือนกันยายน ในพื้นที่สำนักงานทรัพยากรน้ำภาค 7

จังหวัด	อำเภอ	ตำบล	พื้นที่เสี่ยงน้ำท่วม (ไร่)
		สวนแตง	18,156.63
	สองพี่น้อง	ต้นตาล	15,168.15
		เนินพระปรารักษ์	16,738.56
		บางตะเคียน	15,796.69
		บางตาเถร	63,805.79
		บางพลับ	15,185.16
		บางเลน	22,385.16
		บ้านกุ่ม	11,246.40
		บ้านช้าง	18,390.15
		ศรีสำราญ	31,424.22
		สองพี่น้อง	8,772.93
		หัวโพธิ์	26,900.56
	อู่ทอง	กระจัน	14,837.22
		เจดีย์	14,711.20
		ดอนมะเกลือ	14,610.13
		บ้านดอน	19,405.00
		ยู่งทะลาย	12,568.48
		หนองโอง	39,756.12
รวม			1,607,825.55

พื้นที่คาดการณ์เสี่ยงภัยน้ำท่วม เดือนกันยายน 2564

สำนักงานทรัพยากรน้ำภาค 7



แม่น้ำและอ่างเก็บน้ำ

ขอบเขต กทม.-1=1:1

ขอบเขตจังหวัด

ขอบเขตอำเภอ

พื้นที่เสี่ยงอุทกภัย กันยายน

ระดับความสูง

High : 2514

Low : 0

มาตราส่วน 1:1,400,000

0 5 10 20 30 40 50 60 กิโลเมตร

จัดทำโดย ศูนย์ป้องกันวิกฤติน้ำ, กรมทรัพยากรน้ำ
 thanat.s@gmail.com
 ที่มาข้อมูล กองอำนวยการน้ำแห่งชาติ

พื้นที่เสี่ยงน้ำท่วมเดือนตุลาคม ในพื้นที่สำนักงานทรัพยากรน้ำภาค 7

จังหวัด	อำเภอ	ตำบล	พื้นที่เสี่ยงน้ำท่วม (ไร่)	
กาญจนบุรี	ด่านมะขามเตี้ย	จรเข้ผือก	178,862.04	
		ด่านมะขามเตี้ย	92,210.64	
		หนองไผ่	33,762.69	
	บ่อพลอย	บ่อพลอย	125,627.18	
	เลาขวัญ	ทุ่งกระบี่	102,318.53	
	หนองปรือ		หนองปรือ	177,086.27
			หนองปลาไหล	65,519.64
	นครปฐม	กำแพงแสน	ดอนข่อย	18,454.75
สะพาน			18,931.17	
			สระสี่มุม	30,564.30
			ห้วยม่วง	21,573.37
ดอนตูม		ลำลูกบัว	13,501.09	
บางเลน			ไทรงาม	26,477.29
			บางไทรป่า	26,581.64
			บางหลวง	38,524.19
			ไผ่หู่ช้าง	21,340.29
			หินมูล	20,708.71
เพชรบุรี		หนองหญ้าปล้อง	ยางน้ำก่ดใต้	154,417.93
ราชบุรี		สวนผึ้ง	ป่าหวาย	115,826.86
	สวนผึ้ง		260,998.61	
สุพรรณบุรี	เดิมบางนางบวช	เขาดิน	20,983.56	
		เขาพระ	17,209.51	
			เดิมบาง	22,085.25
			ทุ่งคลี	23,586.85
			นางบวช	19,953.70
			ปากน้ำ	23,927.98
			ยางนอน	20,742.04
			หัวเขา	35,232.99

พื้นที่เสี่ยงน้ำท่วมเดือนตุลาคม ในพื้นที่สำนักงานทรัพยากรน้ำภาค 7

จังหวัด	อำเภอ	ตำบล	พื้นที่เสี่ยงน้ำท่วม (ไร่)
	บางปลาม้า	กฤษณา	18,180.79
		โคกคราม	22,952.67
		จรเข้ใหญ่	24,987.06
		ตะค่า	21,930.26
		บางปลาม้า	18,842.87
		บางใหญ่	17,830.32
		บ้านแหลม	7,324.57
		ไผ่กองดิน	10,375.65
		มะขามลุ่ม	20,618.94
		วังน้ำเย็น	19,071.71
		วัดดาว	27,364.92
		วัดโบสถ์	35,245.59
		สาละ	31,524.06
		องครักษ์	27,626.68
	เมืองสุพรรณบุรี	โคกโคเต่า	15,055.43
		ดอนกำยาน	16,773.34
		ดอนตาล	13,682.00
		ดอนโพธิ์ทอง	18,648.34
		ดอนมะสังข์	14,369.29
		ทับตีเหล็ก	6,074.20
		ท่าพี่เลี้ยง	4,199.72
		ท่าระหัด	12,161.01
		บางกุ้ง	9,655.13
		บ้านโพธิ์	25,954.35
		ไผ่ขวาง	7,694.45
		พิหารแดง	6,750.90
		ไร่ใหญ่	11,960.27
		ศาลาขาว	18,366.75

พื้นที่เสี่ยงน้ำท่วมเดือนตุลาคม ในพื้นที่สำนักงานทรัพยากรน้ำภาค 7

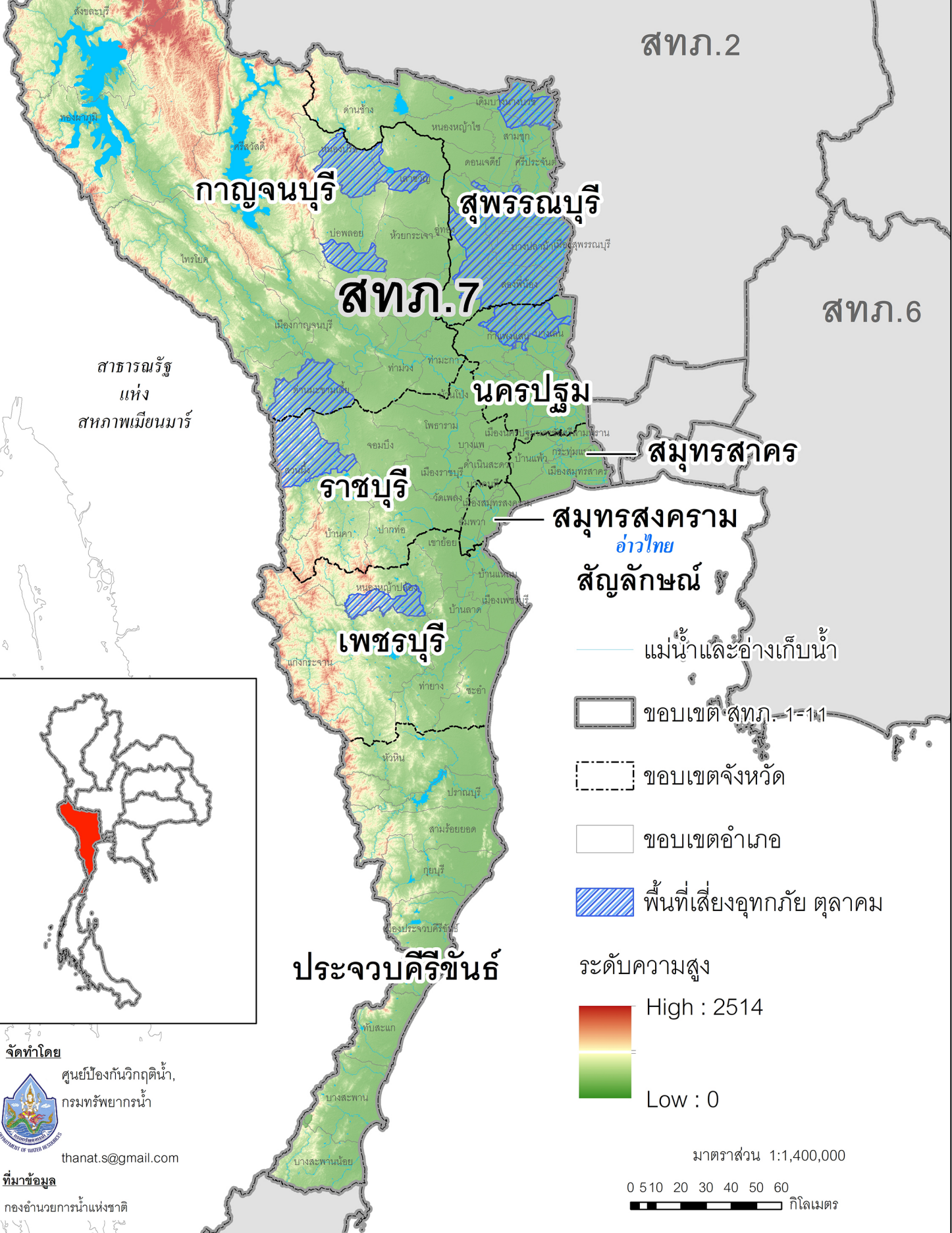
จังหวัด	อำเภอ	ตำบล	พื้นที่เสี่ยงน้ำท่วม (ไร่)
		สนามคลี	25,885.42
		สนามชัย	14,861.68
		สระแก้ว	27,460.64
		สวนแตง	18,156.63
	สองพี่น้อง	ดอนมะนาว	18,638.91
		ต้นตาล	15,168.15
		ทุ่งคอก	39,807.88
		เนินพระปรางค์	16,738.56
		บางตะเคียน	15,796.69
		บางตาเถร	63,805.79
		บางพลับ	15,185.16
		บางเลน	22,385.16
		บ้านกุ่ม	11,246.40
		บ้านช้าง	18,390.15
		ศรีสำราญ	31,424.22
		สองพี่น้อง	8,772.93
		หัวโพธิ์	26,900.56
	สามชุก	กระเสี้ยว	19,036.57
	อู่ทอง	กระจัน	14,837.22
		เจดีย์	14,711.20
		ดอนคา	46,880.78
		ดอนมะเกลือ	14,610.13
		บ้านดอน	19,405.00
		ยั้งทะลาย	12,568.48
		สระพังลาน	17,624.77
		สระยายโสม	23,706.08
		หนองโอง	39,756.12
		อู่ทอง	22,076.83

พื้นที่เสี่ยงน้ำท่วมเดือนตุลาคม ในพื้นที่สำนักงานทรัพยากรน้ำภาค 7

จังหวัด	อำเภอ	ตำบล	พื้นที่เสี่ยงน้ำท่วม (ไร่)
รวม			2,848,068.48

พื้นที่คาดการณ์เสี่ยงภัยน้ำท่วม เดือนตุลาคม 2564

สำนักงานทรัพยากรน้ำภาค 7



สาธารณรัฐ
แห่ง
สหภาพเมียนมาร์

สตท.2

สตท.6

กาญจนบุรี

สุพรรณบุรี

สตท.7

นครปฐม

สมุทรสาคร

ราชบุรี

สมุทรสงคราม
อ่าวไทย
สัญลักษณ์

เพชรบุรี

แม่น้ำและอ่างเก็บน้ำ

ขอบเขต สตท.-1=1:1

ขอบเขตจังหวัด

ขอบเขตอำเภอ

พื้นที่เสี่ยงอุทกภัย ตุลาคม

ระดับความสูง

High : 2514

Low : 0

ประจวบคีรีขันธ์

มาตราส่วน 1:1,400,000

0 5 10 20 30 40 50 60
กิโลเมตร

จัดทำโดย

ศูนย์ป้องกันวิกฤติน้ำ,
กรมทรัพยากรน้ำ



thanat.s@gmail.com

ที่มาข้อมูล

กองอำนวยการน้ำแห่งชาติ

ภาคผนวก 2

ความพร้อมด้านสถานีตรวจวัดสถานการณ์น้ำ

(สถานี Early Warning โทรมมาตร กล้อง CCTV และสถานีอุตุ-อุทกวิทยา)

การตรวจสอบความพร้อมสถานีอุตุ-อุทกวิทยา 2564
สำนักงานทรัพยากรน้ำภาค 7 จ.ราชบุรี
วันที่สำรวจ ณ วันที่ 30 เมษายน 2564

ลำดับ	รหัสสถานี	ชื่อสถานี	ตำบล	อำเภอ	จังหวัด	HYD	MET	Zone	Lat_Y	Long_X	สภาพการใช้งาน	ผู้ดูแล	เบอร์ติดต่อ	หมายเหตุ
1	200102	บ้านป่าเต็งใต้	ป่าเต็ง	แก่งกระจาน	เพชรบุรี		/	47	12.601731	99.545974	ปกติ	นายพิศาลกิจ นุ่มฉาว	081-389-2492	
2	200103	บ้านเขาจ้าวที่สถานีอนามัยบ้านเขาจ้าว	เขาจ้าว	ปราณบุรี	ประจวบคีรีขันธ์		/	47	12.364639	99.693523	ปกติ	นางสาวนฤมล อยู่ศิริ	098-3295332	
3	200104	บ้านทับใต้ที่ อบต.ทับใต้	ทับใต้	หัวหิน	ประจวบคีรีขันธ์		/	47	12.487462	99.907368	ปกติ	น.ส.วิไลพร ขุนประเสริฐ	090-993-2519	
4	200401	คลองทับสะแกที่สะพานข้ามคลองทับสะแก	ทับสะแก	ทับสะแก	ประจวบคีรีขันธ์	/		47	11.496541	99.602528	ชำรุด	นายธานี ศรีสนาม	092-6628352	ตู้คอนโทรลชำรุดเสียหายเนื่องจากน้ำท่วมปี 2561
5	200402	ห้วยปริงที่บ้านกรมหลวง	ดอนยาง	ปะทิว	ชุมพร	/		47	10.874444	99.396649	ปกติ	นางสาวสุมาลี พินิต	093-596-9891	
6	200403	บ้านไร่บน	ข้างแรก	บางสะพานน้อย	ประจวบคีรีขันธ์		/	47	11.048928	99.327677	ปกติ	นางจงจิตร ดีผิว	064-9683285	
7	200404	บ้านมาบอมฤต ที่อบต.ดอนยาง	ดอนยาง	ปะทิว	ชุมพร		/	47	12.601731	99.545974	ปกติ	นายมิชซ์ กังวาลธรรม	088-447-9447	
8	200501	คลองบางสะพานที่บ้านวังยาว	ทองมงคล	บางสะพาน	ประจวบคีรีขันธ์	/		47	11.240843	99.435380	ปกติ	นายธงชัย บุญประเสริฐ	080-0669257	
9	200502	บ้านทองมงคล	ทองมงคล	บางสะพาน	ประจวบคีรีขันธ์		/	47	11.230002	99.381297	ปกติ	น.ส มลิวัลย์ วงศ์เณร	087-9757075	
10	200503	คลองวัดเขาโบสถ์ที่สะพานข้ามคลองวัดเขาโบสถ์	กำเนินตพคุณ	บางสะพาน	ประจวบคีรีขันธ์	/		47	11.209972	99.512737	ปกติ	นางมณฑา โตใหญ่	089-996-1627	

ภาคผนวก 3

ความพร้อมด้านความมั่นคงของอ่างเก็บน้ำ

การสำรวจความมั่นคงของเขื่อน และอาคารประกอบ 2564
สำนักงานทรัพยากรน้ำภาค 7 จ.ราชบุรี
วันที่สำรวจ ณ วันที่ 5 พฤษภาคม 2564

ลำดับ	ชื่ออ่างเก็บน้ำ	ละติจูด	ลองจิจูด	ตำบล	อำเภอ	จังหวัด	ความจุ (ล้าน ลบ.ม.)	ความจุกักเก็บ (ล้าน ลบ.ม.)	ปีที่ก่อสร้าง	ภาค	ลุ่มน้ำ	สถานะถ่ายโอน	ปีถ่ายโอน	สภาพการใช้งานปัจจุบัน	DWR1_11	หมายเหตุ
1	อ่างเก็บน้ำห้วยป่าเลา	12.5249	99.5080	ห้วยสัตว์ใหญ่	หัวหิน	ประจวบคีรีขันธ์	>2 ล้าน ลบ.ม.	1.5000	2526	ภาคตะวันตก	ชายฝั่งทะเลประจวบคีรีขันธ์	ไม่ต้องถ่ายโอน	-	ใช้ได้	สทภ.7	
2	อ่างเก็บน้ำขนด้า	13.5243	99.5244	รางบัว	จอมบึง	ราชบุรี	>2 ล้าน ลบ.ม.	0.4000	2542	ภาคตะวันตก	แม่น้ำแม่กลอง	ไม่ต้องถ่ายโอน	-	ใช้ได้	สทภ.7	