



การประชุมหารือการมอบงานตามสั่งการฯ ประจำสัปดาห์

เรื่อง แนวทางการรับรองปัญหาภัยแล้ง ปี 2564

วันพฤหัสบดี ที่ 4 กุมภาพันธ์ 2564

กรมทรัพยากรน้ำ

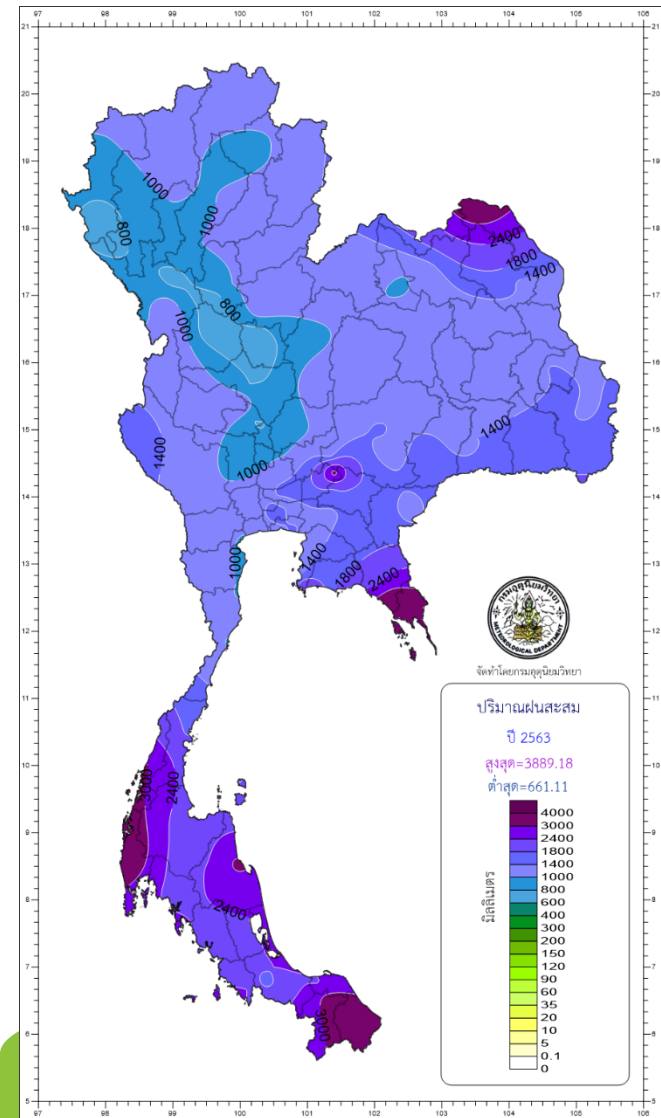
กระทรวงทรัพยากรธรรมชาติและสิ่งแวดล้อม

ปริมาณฝนสะสม เปรียบเทียบกับค่าปกติ

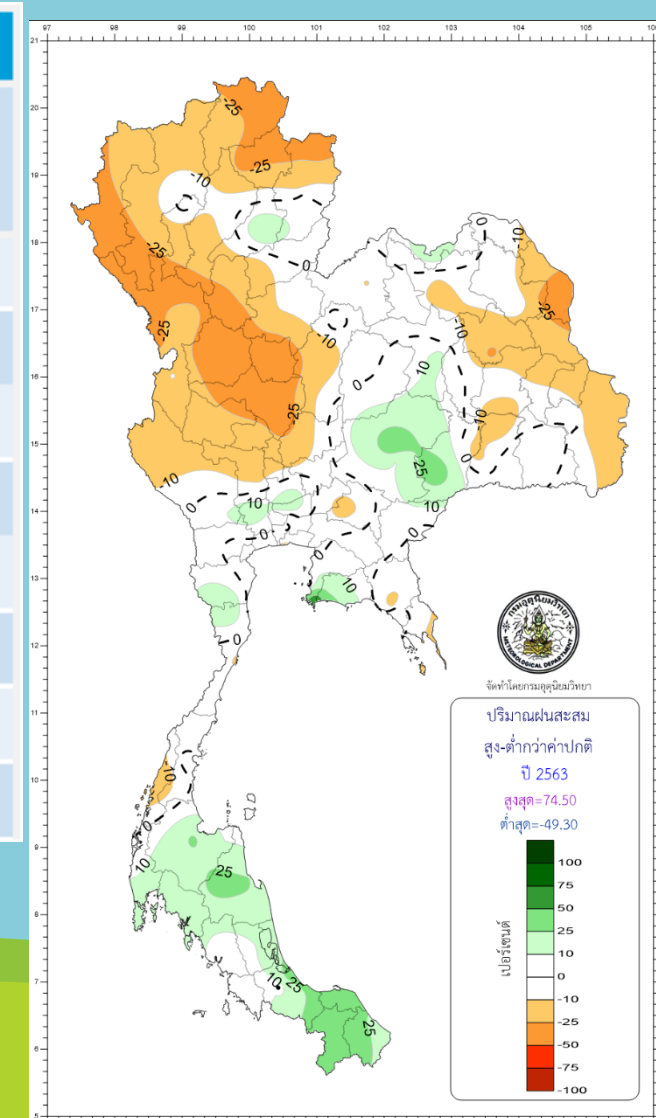
ปริมาณฝนสะสม

1 มกราคม – 31 ธันวาคม 2563

สูง-ต่ำ กว่าค่าปกติ



ภาค	ปริมาณฝนเปรียบเทียบกับค่าปกติ	
	ปี 2563	ผลต่างจากค่าปกติ
เหนือ	1025.2	- 17 %
ตะวันออกเฉียงเหนือ	1339.6	- 5 %
กลาง	1163.5	- 9 %
ตะวันออก	1775.5	- 6 %
ใต้ฝั่งตะวันออก	1946.4	+ 12 %
ใต้ฝั่งตะวันตก	2808.2	+ 3 %
กทม.	1704.2	+ 3 %
ทั้งประเทศ	1528.8	- 4 %



ที่มา : กองพัฒนาอุตุนิยมวิทยา ข้อมูล ณ วันที่ 4 ม.ค. 64



climate@tmd.go.th
www.climate.tmd.go.th
02-399-3290

กรมอุตุนิยมวิทยา
กระทรวงดิจิทัลเพื่อเศรษฐกิจและสังคม

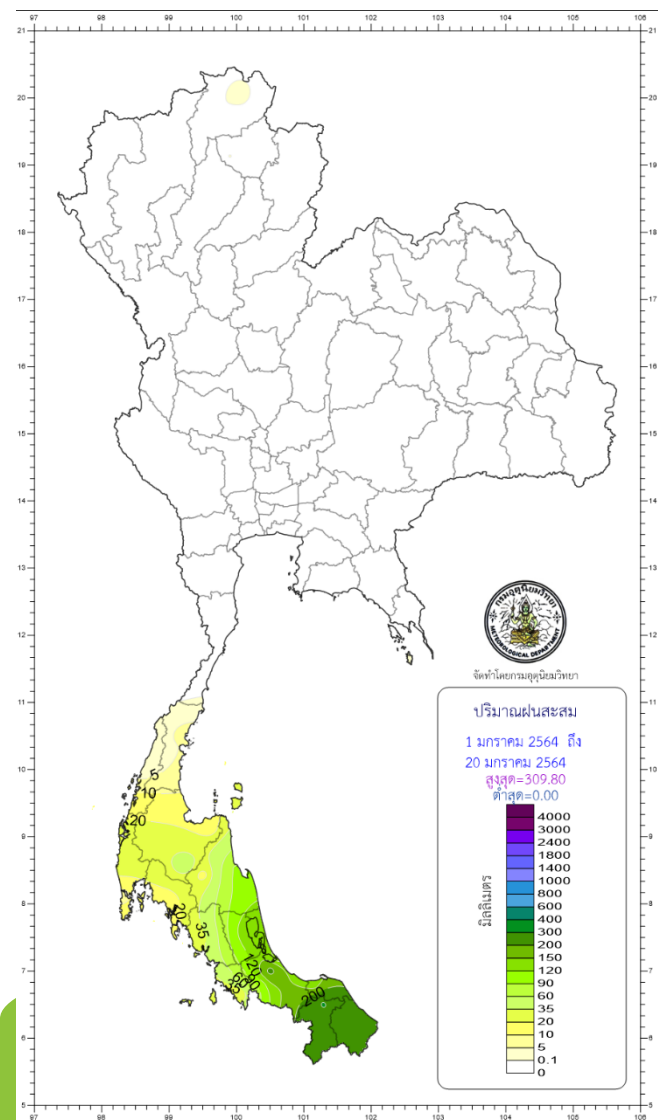


ปริมาณฝนสะสม เปรียบเทียบกับค่าปกติ

ปริมาณฝนสะสมถึงปัจจุบัน

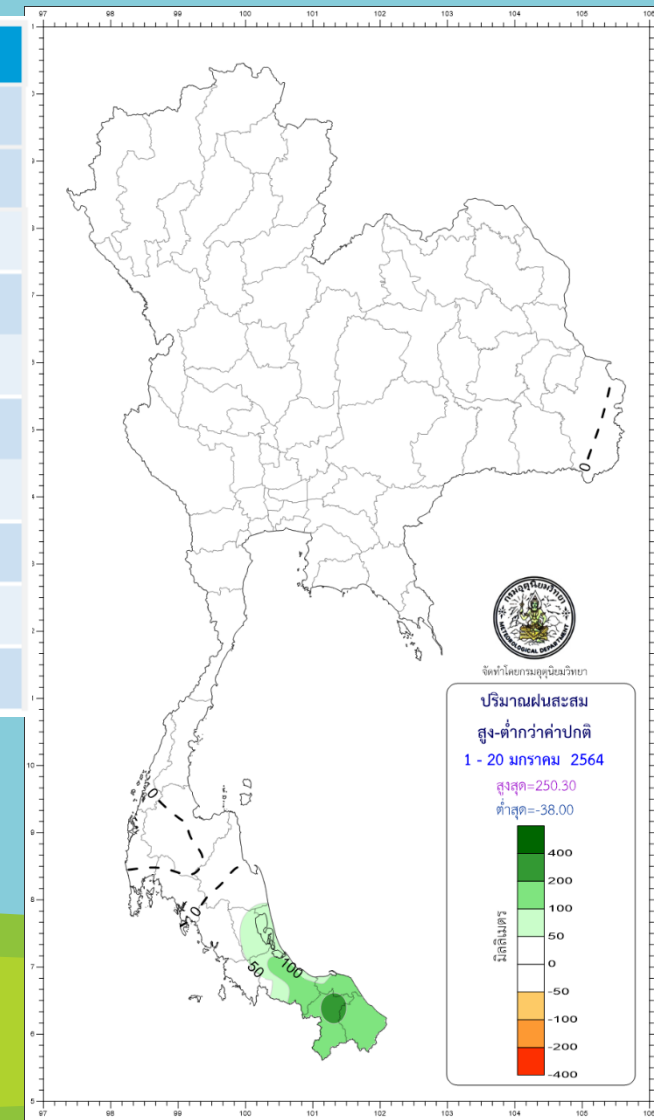
(1 - 20 มกราคม 2564)

สูง-ต่ำ กว่าค่าปกติ



ภาค	ปริมาณฝนเปรียบเทียบกับค่าปกติ		
	ตั้งแต่ 1 ม.ค. - ปัจจุบัน		
	ปริมาณฝน (มม.)	ผลต่างจากค่าปกติ	
เหนือ	0.2	- 2.2 มม.	- 92 %
ตะวันออกเฉียงเหนือ	0.0	- 2.9 มม.	- 100 %
กลาง	0.0	- 3.2 มม.	- 100 %
ตะวันออก	0.0	- 7.9 มม.	- 100 %
ใต้ฝั่งตะวันออก	67.0	+ 28.1 มม.	+ 72 %
ใต้ฝั่งตะวันตก	19.0	+ 1.1 มม.	+ 6 %
กทม.	0.0	- 4.9 มม.	- 100 %
ทั้งประเทศ	12.1	+ 1.6 มม.	+ 15 %

ที่มา : กองพัฒนาอุตุนิยมวิทยา ข้อมูล ณ วันที่ 21 ม.ค. 64



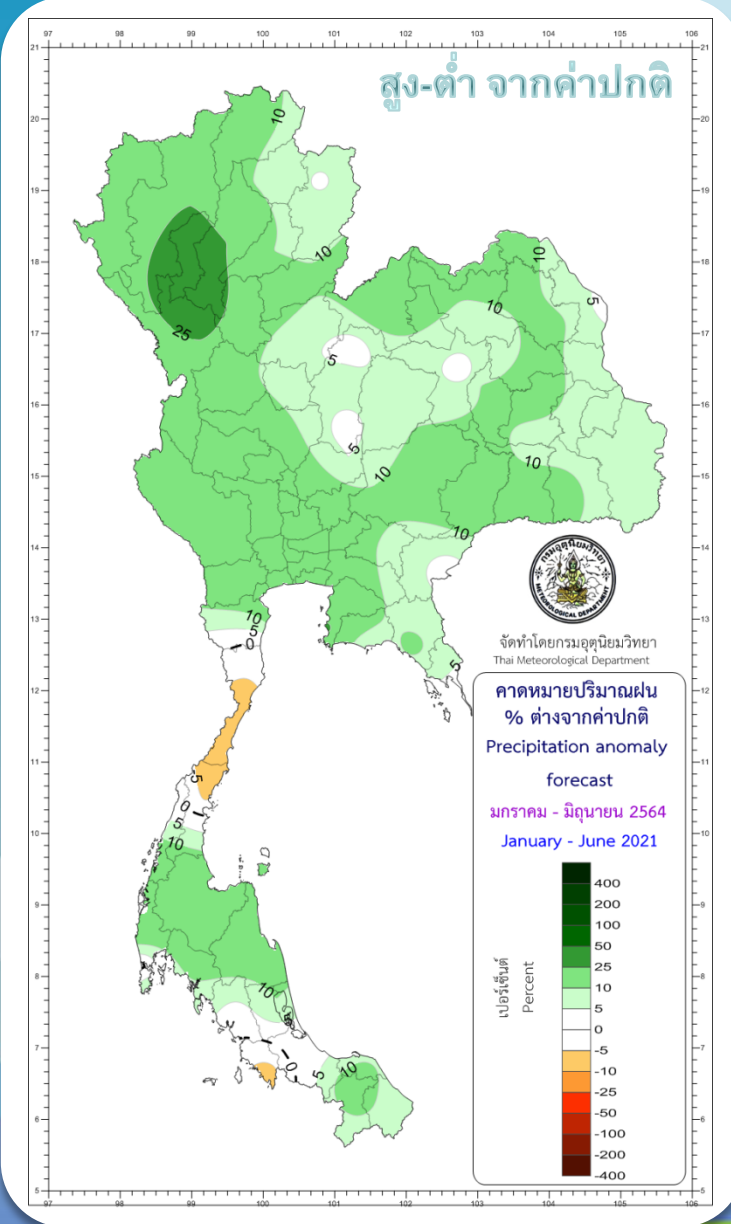
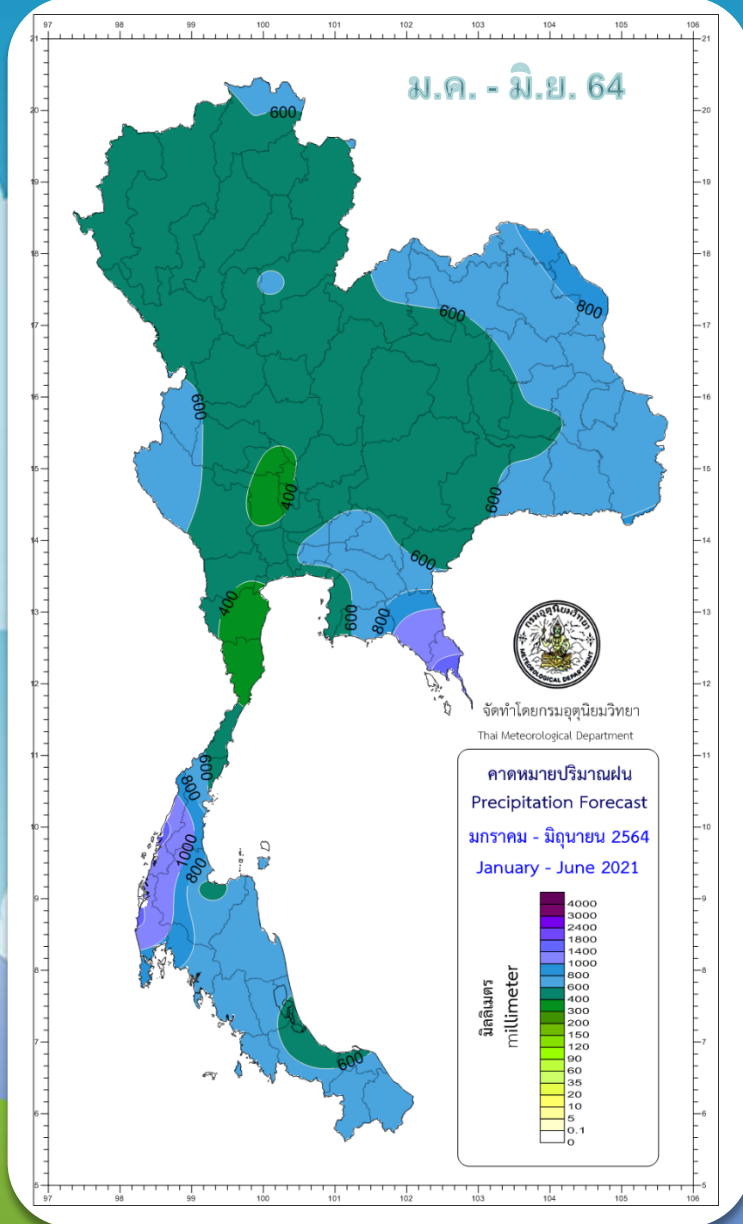
climate@tmd.go.th
www.climate.tmd.go.th
02-399-3290

กรมอุตุนิยมวิทยา
กระทรวงดิจิทัลเพื่อเศรษฐกิจและสังคม

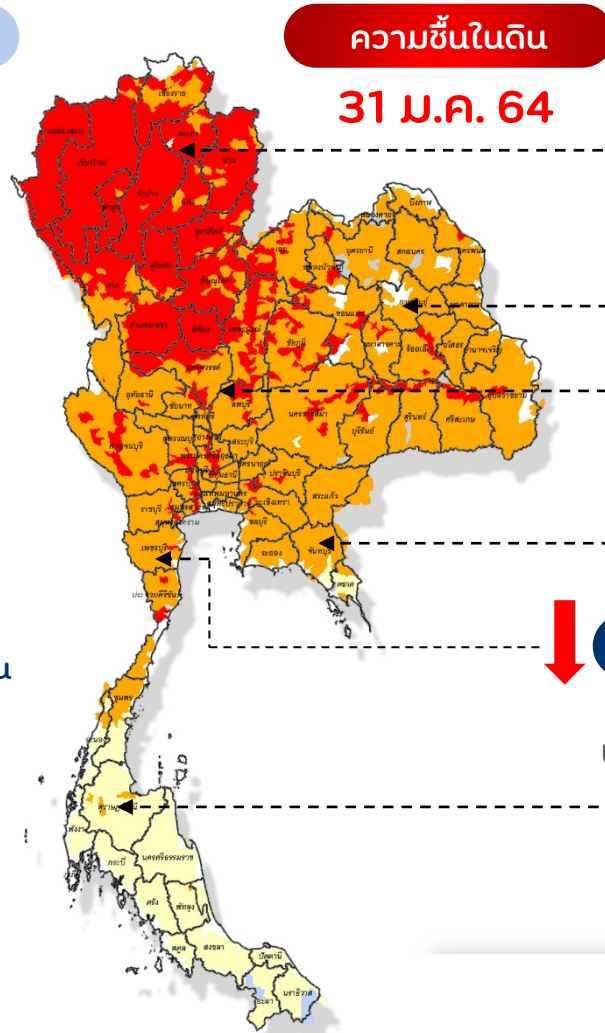
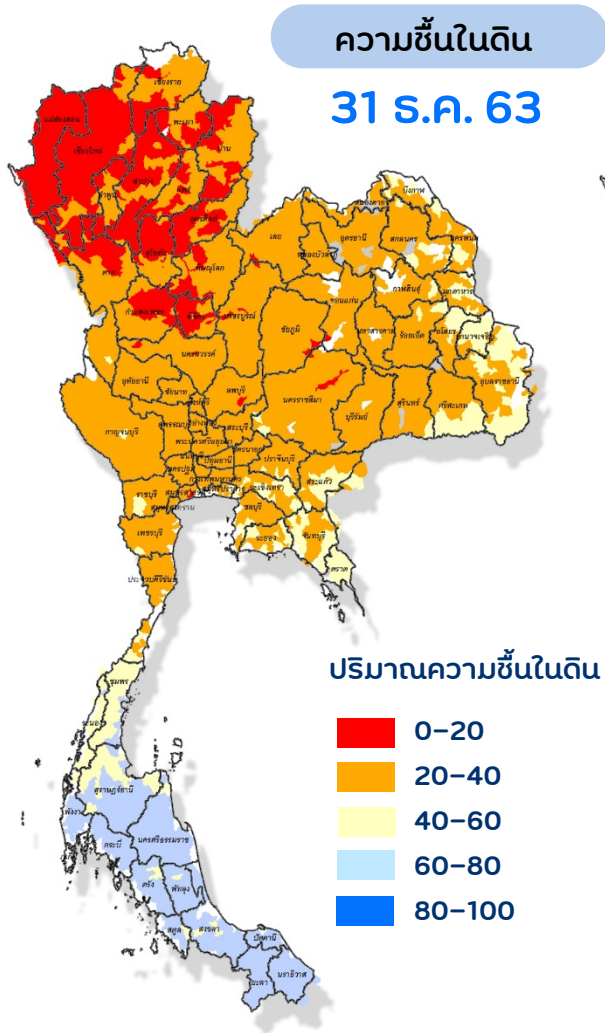
คาดหมายปริมาณฝน 6 เดือน (ม.ค. – มิ.ย. 64)

ม.ค. - มิ.ย. 64

พื้นที่ส่วนใหญ่จะมี
ปริมาณฝนรวมสูง
กว่าค่าปกติ



สถานการณ์น้ำในพื้นที่ลาดเชิงเขา: ค่าความชื้นในดิน



แผนที่แสดง ปริมาณความชื้นในดิน Average Soil Moisture Content



หมายเหตุ : ความชื้นในดิน 0 หมายถึง ดินที่แห้งสนิท และ 100 หมายถึง ดินที่อมน้ำ



สถานการณ์น้ำ: ปริมาณน้ำในลำน้ำ

ปริมาณน้ำในลำน้ำ
ข้อมูลไตรมาสไตรมาสทรัพยากรน้ำ



เหนือ

สถานะ **น้ำน้อย**
แนวโน้ม **ทรงตัว**



ใต้

สถานะ **ปกติ**
แนวโน้ม **ลดลง**



ตะวันออกเฉียงเหนือ

สถานะ **น้ำน้อย**
แนวโน้ม **ลดลง**



ตะวันออกเฉียง

สถานะ **ปกติ**
แนวโน้ม **ลดลง**



กลาง

สถานะ **ปกติ**
แนวโน้ม **เพิ่มขึ้น**

- น้ำมาก : สูงกว่า 80.1% ของความจุลำน้ำ
- น้ำดี : สูงกว่า 50.1%–80% ของความจุลำน้ำ
- น้ำปกติ : สูงกว่า 30.1%–50% ของความจุลำน้ำ
- น้ำน้อย : ต่ำกว่า 30% ของความจุลำน้ำ



สถานการณ์น้ำ: ปริมาณในแหล่งน้ำนอกเขตชลประทาน

ปริมาณน้ำในแหล่งน้ำ นอกเขตชลประทาน

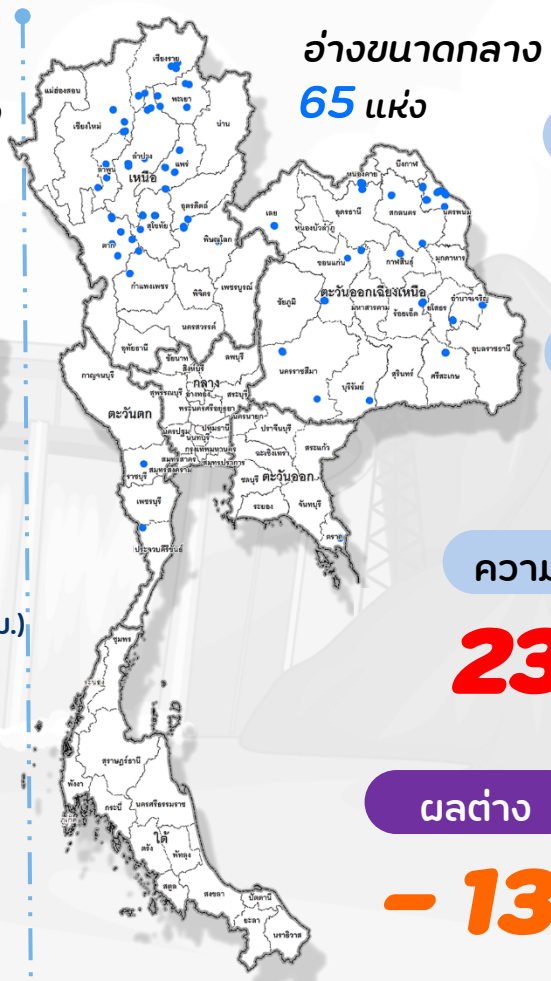
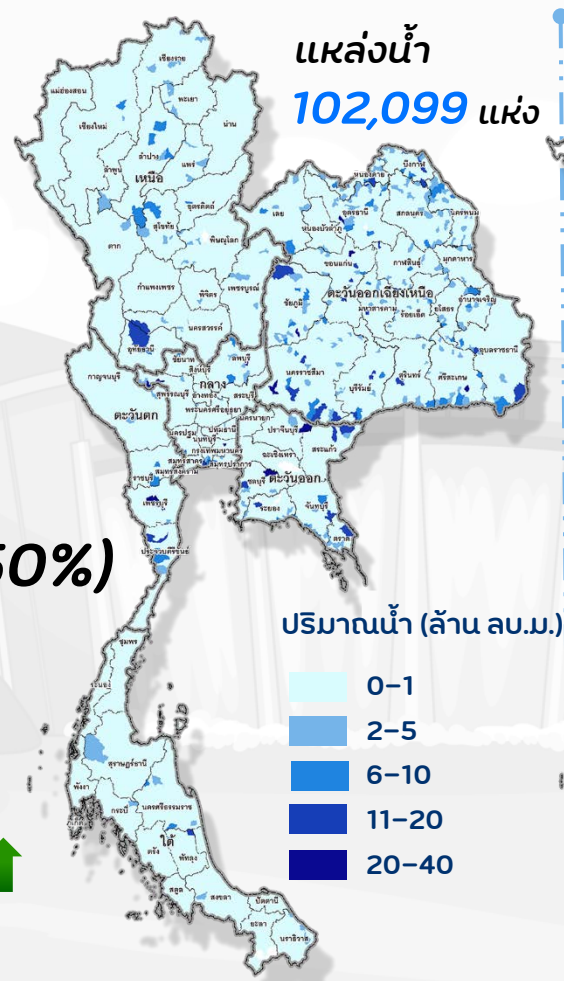


ปัจจุบัน
ปริมาณน้ำ (2 ก.พ. 64) **5,721 (67%)**
ล้าน ลบ.ม.

เริ่มต้นฤดูแล้ง
ปริมาณน้ำ (1 พ.ย. 63) **4,282 (50%)**
ล้าน ลบ.ม.

ความจุกักเก็บ
8,470 (100%)
ล้าน ลบ.ม.

ผลต่าง (เพิ่มขึ้น) ↑
+1,439
ล้าน ลบ.ม.



ปัจจุบัน
ปริมาณน้ำ (2 ก.พ. 64) **158.81 (67%)**
ล้าน ลบ.ม.

เริ่มต้นฤดูแล้ง
ปริมาณน้ำ (1 พ.ย. 63) **171.81 (73%)**
ล้าน ลบ.ม.

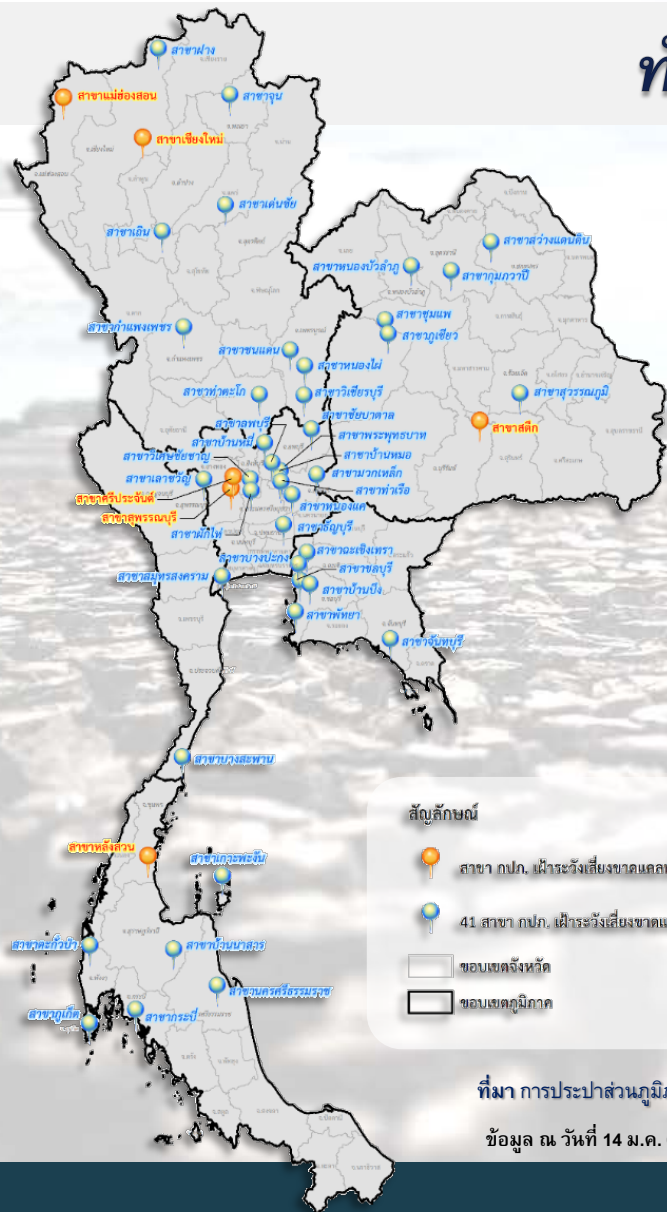
ความจุกักเก็บ
233.87 (100%)
ล้าน ลบ.ม.

ผลต่าง (ลดลง) ↓
-13.00
ล้าน ลบ.ม.

● ตำแหน่งที่ตั้งอ่างขนาดกลาง

การคาดการณ์พื้นที่เสี่ยงขาดแคลนน้ำอุปโภค - บริโภค (พื้นที่เสี่ยงในเขตประปาภูมิภาค)

ทั้งประเทศ **41** สาขา **28** จังหวัด (ประเมินเมื่อวันที่ 20 ต.ค. 63)



สัญลักษณ์

- สาขา กปภ. เผื่อระวังเสี่ยงขาดแคลนน้ำ (เพิ่ม)
- 41 สาขา กปภ. เผื่อระวังเสี่ยงขาดแคลนน้ำอุปโภค
- ขอบเขตจังหวัด
- ขอบเขตภูมิภาค

ที่มา การประปาส่วนภูมิภาค (กปภ.)

ข้อมูล ณ วันที่ 14 ม.ค. 64

- ภาคเหนือ 7 จังหวัด (9 สาขา)
- ภาคตะวันออกเฉียงเหนือ 5 จังหวัด (6 สาขา)
- ภาคกลาง 6 จังหวัด (12 สาขา)
- ภาคตะวันออก 3 จังหวัด (6 สาขา)
- ภาคตะวันตก 2 จังหวัด (2 สาขา)
- ภาคใต้ 5 จังหวัด (6 สาขา)

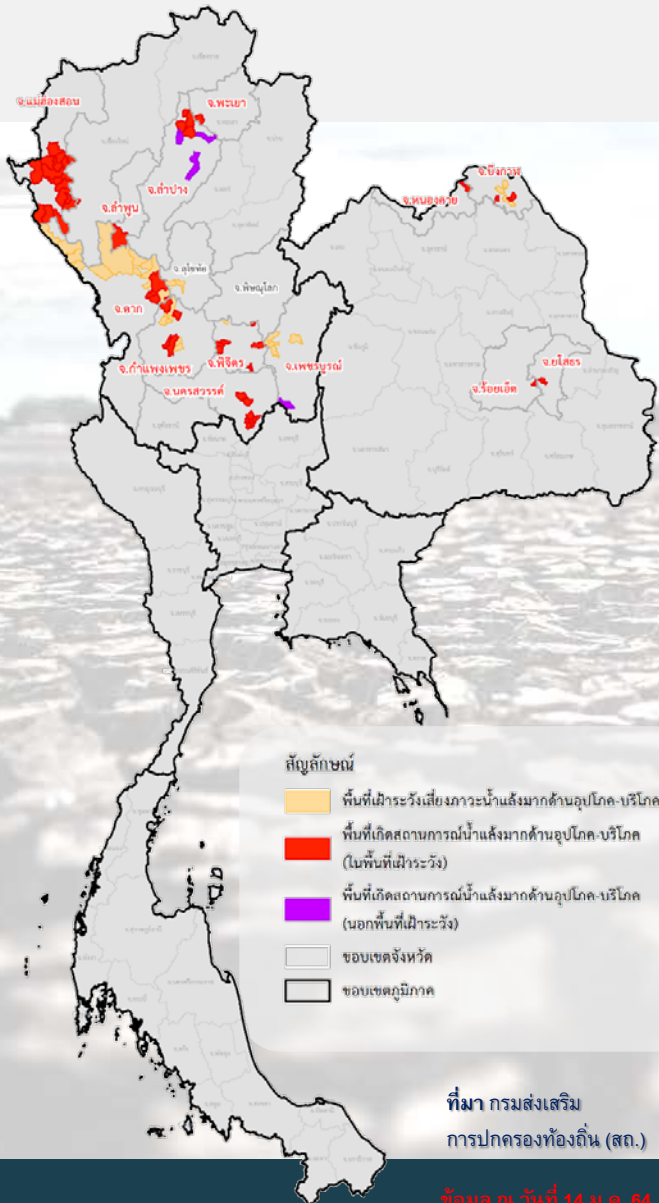
ยังไม่มีสถานการณ์ขาดแคลนน้ำ

กปภ. รายงานสถานการณ์สาขาที่เผื่อระวังเพิ่มเติม 6 สาขา (5 จังหวัด) ได้แก่ (1) จ.เชียงใหม่ (สาขาเชียงใหม่) (2) จ.แม่ฮ่องสอน (สาขาแม่ฮ่องสอน) (3) **จ.บุรีรัมย์** (สาขาสตึก (แม่ข่าย และ น.พุทไธสง)) (4) **จ.สุพรรณบุรี** (สาขาสุพรรณบุรี (น.ท่าเสด็จ) และ สาขาตรีประจันต์ (น.ดอนเจดีย์)) (5) **จ.ชุมพร** (สาขาหลังสวน (น.สวี))

รวมเป็นจำนวน 47 สาขา 32 จังหวัด

กปภ. การเตรียมความพร้อมและแก้ไขปัญหา**ระยะสั้น**

1. วางท่อส่งน้ำดิบสูบน้ำชั่วคราวจากแหล่งน้ำสำรอง
2. สูบทอน้ำ/ต่อท่อทางดูดย้ายแพสูบน้ำ
3. สร้างฝาย/ขุดลอก/ขุดขยายทางน้ำ
4. ใช้น้ำบาดาลโดยการเป่าล้างบ่อบาดาล
5. ขอซื้อน้ำจากแหล่งน้ำเอกชน
6. ปรับลดแรงดันน้ำ



สถ. ติดตามสถานการณ์ พื้นที่เฝ้าระวังเสี่ยงภาวะน้ำแล้งมาก

ทั่วประเทศ จำนวน **79** ตำบล **35** อำเภอ **14** จังหวัด

พบว่า สถานการณ์น้ำที่อาจจะหรือไม่พอเพียงแล้ว

จำนวน **50** ตำบล **23** อำเภอ **12** จังหวัด ได้แก่

❖ ภาคเหนือ (44 ต. 18 อ. 8 จ.) ได้แก่

- (1) ลำปาง (4 ต. 2 อ.) (2) ตาก (3 ต. 1 อ.) (3) ลำพูน (1 ต. 1 อ.)
- (4) กำแพงเพชร (4 ต. 2 อ.) (5) แม่ฮ่องสอน (17 ต. 4 อ.)
- (6) นครสวรรค์ (7 ต. 2 อ.) (7) พะเยา (1 ต. 1 อ.) (8) พะเยา (7 ต. 5 อ.)

❖ ภาคตะวันออกเฉียงเหนือ (6 ต. 5 อ. 4 จ.) ได้แก่

- (1) บึงกาฬ (2 ต. 2 อ.) (2) ยโสธร (1 ต. 1 อ.) (3) ร้อยเอ็ด (1 ต. 1 อ.)
- (4) หนองคาย (2 ต. 1 อ.)

พบว่า มีสถานการณ์ที่ขาดแคลนน้ำ นอกเหนือจากพื้นที่เฝ้าระวังดังกล่าวแล้ว

4 ตำบล 4 อำเภอ 2 จังหวัด

ได้แก่ (1) จ.เพชรบูรณ์ (1 ต. 1 อ.) (2) จ.ลำปาง (3 ต. 3 อ.)

ทั้งนี้ สทช. จัดส่งข้อมูลดังกล่าวให้ สทช.ภาค 1 - 3 ดำเนินการตรวจสอบและรายงานสถานการณ์ขาดแคลนน้ำในพื้นที่เฝ้าระวังดังกล่าว โดยขับเคลื่อนผ่านคณะกรรมการทรัพยากรน้ำจังหวัด



กสก. ร่วมกับ ทน. ติดตามสถานการณ์

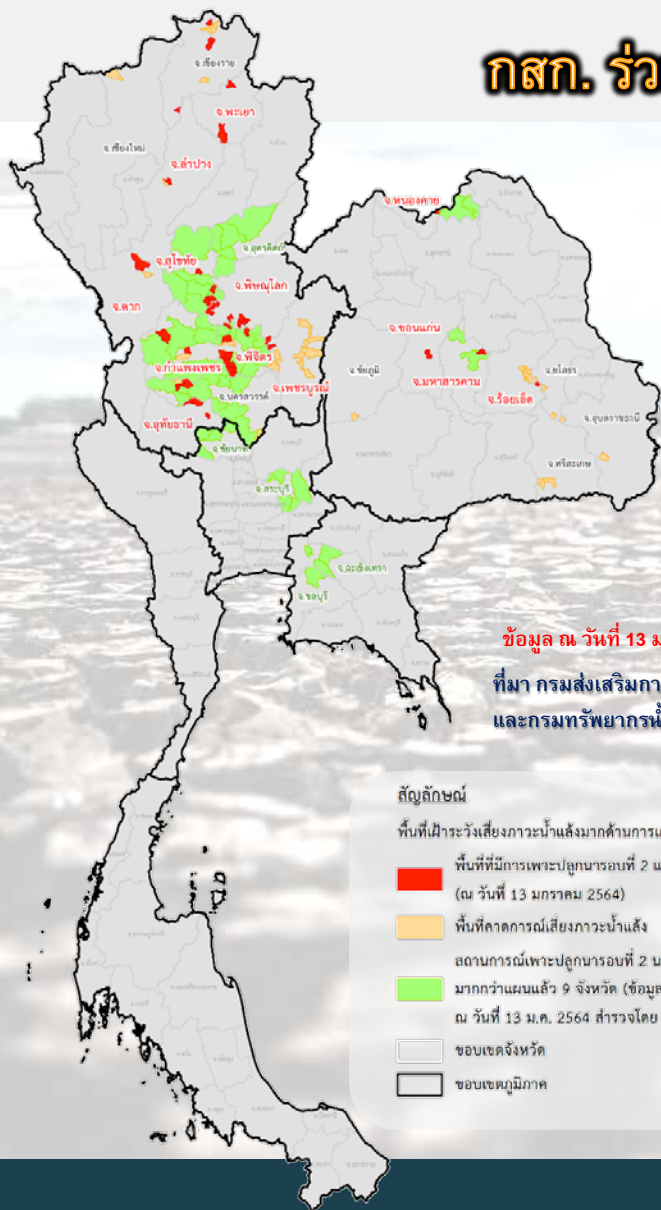
พื้นที่เฝ้าระวังเสี่ยงภาวะน้ำแล้งมาก

(เสี่ยงขาดแคลนน้ำมากกว่า 5 ล้าน ลบ.ม./ตำบล)

77 ตำบล | 45 อำเภอ | 20 จังหวัด

ภาคเหนือ จำนวน 12 จังหวัด (32 อำเภอ 58 ตำบล)

ภาคตะวันออกเฉียงเหนือ จำนวน 8 จังหวัด (13 อำเภอ 19 ตำบล)



ข้อมูล ณ วันที่ 13 ม.ค. 64
ที่มา กรมส่งเสริมการเกษตร
และกรมทรัพยากรน้ำ

- สัญลักษณ์
- พื้นที่เฝ้าระวังเสี่ยงภาวะน้ำแล้งมากด้านการเกษตร (ระดับตำบล)
 - พื้นที่ที่มีการเพาะปลูกนารอบที่ 2 แล้ว (ณ วันที่ 13 มกราคม 2564)
 - พื้นที่คาดการณ์เสี่ยงภาวะน้ำแล้ง
 - สถานการณ์เพาะปลูกนารอบที่ 2 นอกเขตชลประทาน มากกว่าแผนแล้ว 9 จังหวัด (ข้อมูลระดับอำเภอ ณ วันที่ 13 ม.ค. 2564 สํารวจโดย กสก.)
 - ขอบเขตจังหวัด
 - ขอบเขตภูมิภาค

พื้นที่เฝ้าระวังดังกล่าวมีการยืนยันแผนการเพาะปลูก

นารอบที่ 2 จำนวน **398,312 ไร่**

พบว่า มีพื้นที่เพาะปลูกนารอบที่ 2 แล้ว

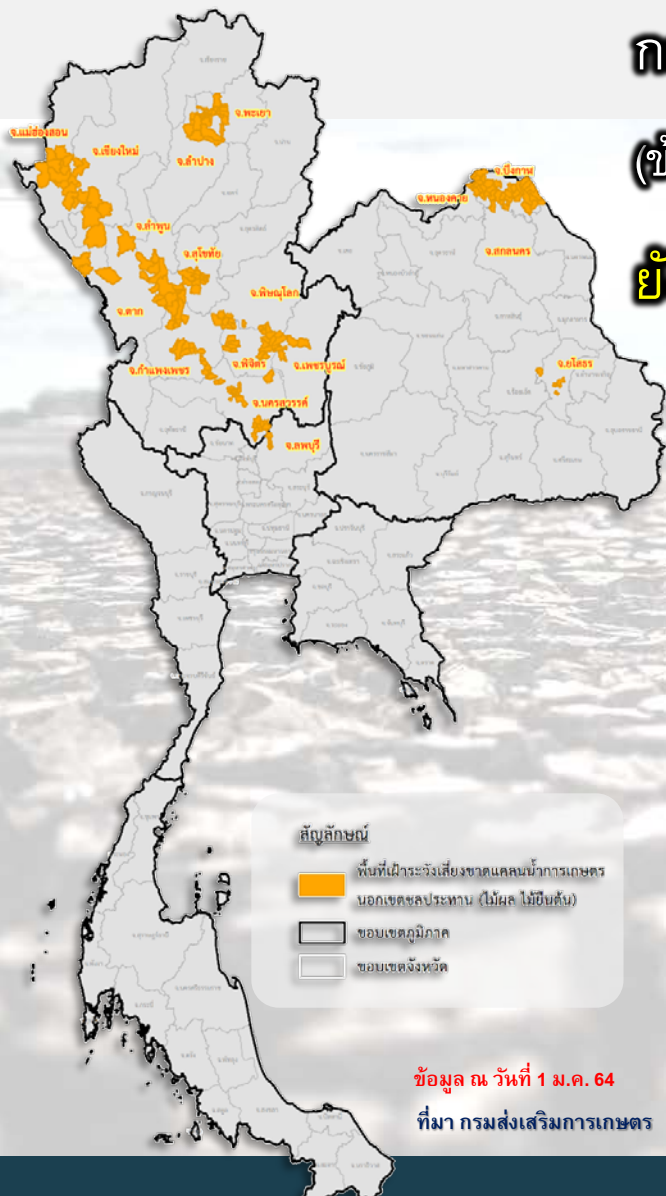
จำนวน **170,265 ไร่**

พื้นที่ **38 ตำบล 26 อำเภอ 14 จังหวัด**

โดยการติดตามสถานการณ์น้ำ ยังคงเพียงพอต่อการเพาะปลูก



กสก. ติดตามสถานการณ์ พื้นที่เฝ้าระวังภาวะน้ำแล้งมาก
(ข้อมูลวันที่ 1 ม.ค. 64) พบว่า การคาดการณ์ภายในระยะเวลา 30 วันล่วงหน้า
ยังไม่มีพื้นที่เสี่ยงภัยแล้งที่จะเสียหายโดยสิ้นเชิง (ตาย)



ทั่วประเทศ	193	ตำบล	รวมทั้งสิ้น 107,769 ไร่
	62	อำเภอ	
	17	จังหวัด	
ภาคเหนือ	12 จังหวัด 48 อำเภอ 146 ตำบล	พื้นที่ 104,834 ไร่	
ภาคตะวันออกเฉียงเหนือ	4 จังหวัด 13 อำเภอ 43 ตำบล	พื้นที่ 2,162 ไร่	
ภาคกลาง	1 จังหวัด 1 อำเภอ 4 ตำบล	พื้นที่ 733 ไร่	

แผนการจัดสรรน้ำในฤดูแล้งปี 2563/2564 :

การวางแผนบริหารจัดการจัดการทรัพยากรน้ำ

ฤดูแล้ง ปี 2563/64 (กองอำนวยการน้ำแห่งชาติ)

เป้าหมาย : จัดสรรน้ำให้สอดคล้องกับปริมาณน้ำต้นทุน

"ปริมาณน้ำเพียงพอตลอดทั้งฤดูกาล และมีมั่นคงต่อเนื่อง ตลอดปี 2564"



อุปโภค-บริโภค 1



รักษาระบบนิเวศ 2



สำรองน้ำต้นทุนฤดูฝน 3



เกษตรกรรม 4



อุตสาหกรรม 5



มาตรการรองรับสถานการณ์ขาดแคลนน้ำปี 2563/2564:

9 มาตรการรองรับสถานการณ์ขาดแคลนน้ำ

ฤดูแล้งปี 2563/64

▶ Supply

1 เร่งเก็บกักน้ำ ก่อนสิ้นฤดูฝน



2 จัดหา แหล่งน้ำสำรองน้ำดิบ ในพื้นที่เสี่ยงขาดแคลนน้ำ พร้อมแผนวางท่อน้ำประปาจาก กปภ. สาขาข้างเคียง และแผนรับน้ำดิบจากอ่างเก็บน้ำโดยตรง

3 ปฏิบัติการ เติมน้ำ

ให้กับแหล่งน้ำในพื้นที่เกษตรและพื้นที่เสี่ยงขาดแคลนน้ำ

▶ Demand

4 กำหนด การจัดสรรน้ำฉุกเฉิน

ติดตามกำกับให้เป็นไปตามแผน เพื่อไม่ให้เกิดผลกระทบการขาดแคลนน้ำ อุทก-บริโศก พร้อมจัดทำทะเบียนผู้ใช้ น้ำ



5 วางแผน เพาะปลูกพืชฉุกเฉิน

รวมถึงมาตรการควบคุมการสูบน้ำ การแย่งน้ำ กรณีไม่อาจสนับสนุนน้ำเพื่อการเกษตรได้ ต้องกำหนดมาตรการเยียวยารายได้ที่ชัดเจน

6 ฝ้าระวัง คุณภาพน้ำ

ในแม่น้ำสายหลัก สายรอง

7 หลักร 3R

ส่งเสริมให้ภาคอุตสาหกรรมจัดการ น้ำเสียตามหลัก 3R เพื่อให้เกิดการใช้ น้ำอย่างคุ้มค่า

8 ติดตาม ประเมินผล

เพื่อให้ผลการดำเนินงานเป็นไปตามแผน

9 สร้างการรับรู้สถานการณ์น้ำ และแผนจัดสรรน้ำ

ให้ทุกภาคส่วน เกิดความร่วมมือในการใช้น้ำ อย่างประหยัดและเป็นไปตามแผนที่กำหนดไว้



กรมทรัพยากรน้ำ กระทรวงทรัพยากรธรรมชาติและสิ่งแวดล้อม
www.dwr.go.th



ศูนย์ป้องกันวิกฤติน้ำ mekhala.dwr.go.th

มาตรการรองรับสถานการณ์ขาดแคลนน้ำปี 2563/2564:

มาตรการ ที่เกี่ยวข้องกับ กรมทรัพยากรน้ำ

1



มาตรการรองรับ ด้านปริมาณน้ำต้นทุน

- เร่งเก็บกักน้ำจากแหล่งน้ำใกล้เคียง ก่อนสิ้นฤดูฝน โดยเครื่องสูบน้ำ
- พัฒนาแหล่งน้ำสำรอง ในพื้นที่เสี่ยง ภาวะน้ำแล้ง
- กำหนดปริมาณน้ำจัดสรรในฤดูแล้ง
- จัดทำทะเบียนผู้ใช้น้ำจากแหล่งน้ำที่อยู่ ภายใต้การดูแลของกรมทรัพยากรน้ำ

2

มาตรการรองรับ ด้านความต้องการใช้น้ำ

- ควบคุมการใช้น้ำของพื้นที่ตอนบน ให้เป็นไปตามแผนและมีประสิทธิภาพ
- จัดทำทะเบียนผู้ปลูกพืช โดยระบุพื้นที่ เพาะปลูก และแหล่งน้ำต้นทุนที่ชัดเจน
- สำรวจและตรวจสอบความถูกต้องของ พื้นที่เสี่ยงขาดแคลนน้ำอุปโภค-บริโภค ของประปาท้องถิ่น
- สำรวจและตรวจสอบความถูกต้องของ พื้นที่เสี่ยงขาดแคลนน้ำด้านการเกษตร (พืชสวน-ไม้ยืนต้น)



3

มาตรการรองรับ ด้านการติดตาม และ ประเมินผล

- ติดตาม และเฝ้าระวัง สถานการณ์น้ำในพื้นที่เสี่ยง ขาดแคลนน้ำ
- ติดตาม ควบคุมการจัดสรรน้ำ ให้เป็นไปตามแผน
- ติดตาม วิเคราะห์ ประเมิน สถานการณ์และกิจกรรม การใช้น้ำ



4

มาตรการรองรับ ด้านการเตรียมการ และ สร้างการรับรู้

- ประชาสัมพันธ์ สร้างการรับรู้ สถานการณ์น้ำ



(4.1) มาตรการรองรับสถานการณ์ขาดแคลนน้ำปี 2563/2564:

ปฏิบัติการบรรเทาภาวะน้ำแล้ง

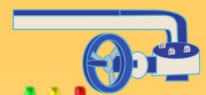
อุปกรณ์เครื่องมือ

อ่างเก็บน้ำ

พื้นที่เสี่ยงภัยแล้ง



93.80
ล้านไร่



เครื่องสูบน้ำ **313** เครื่อง



รถบรรทุกน้ำ **81** คัน



โทรมาตร **228** สถานี



กล้อง CCTV **70** สถานี



Early Warning System **1,547** สถานี



उตุ-อุทกวิทยา **378** สถานี



อ่างเก็บน้ำ **94** แห่ง

แผนปฏิบัติการ



ศูนย์ผลิตน้ำสะอาด **7** จุด



จุดสูบน้ำช่วยน้ำแล้ง **190** จุด



จุดแจกจ่ายน้ำ (**50** ล้าน ลบ.ม. ได้รับประโยชน์ **84,000** ครัวเรือน พื้นที่ **84,000** ไร่) **136** จุด



เฝ้าระวังสถานการณ์ **146** คน



ปฏิบัติงานในพื้นที่ **258** คน



ผู้รู้ **1,547** คน

หมายเหตุ : หนังสือ ถึง ปท. ทส 0602/4070 ลงวันที่ 20 ตุลาคม 2563 /
หนังสือ ถึง สทช. ทส 0602/4071 ลงวันที่ 20 ตุลาคม 2563 / หนังสือ ถึง ทสจ. ทส 0602.5/ว2213 ลงวันที่ 19 ตุลาคม 2563



กรมทรัพยากรน้ำ กระทรวงทรัพยากรธรรมชาติและสิ่งแวดล้อม
เว็บไซต์ : www.dwr.go.th

180/3 ถ.พระรามที่ 6 ซอย 34 แขวงพญาไท เขตพญาไท กรุงเทพฯ 10400

โทร 1310 กด 5

ผลการให้ความช่วยเหลือภาวะภัยแล้ง 1 ต.ค. - 4 ก.พ. 64

การสูบน้ำช่วยเหลือ

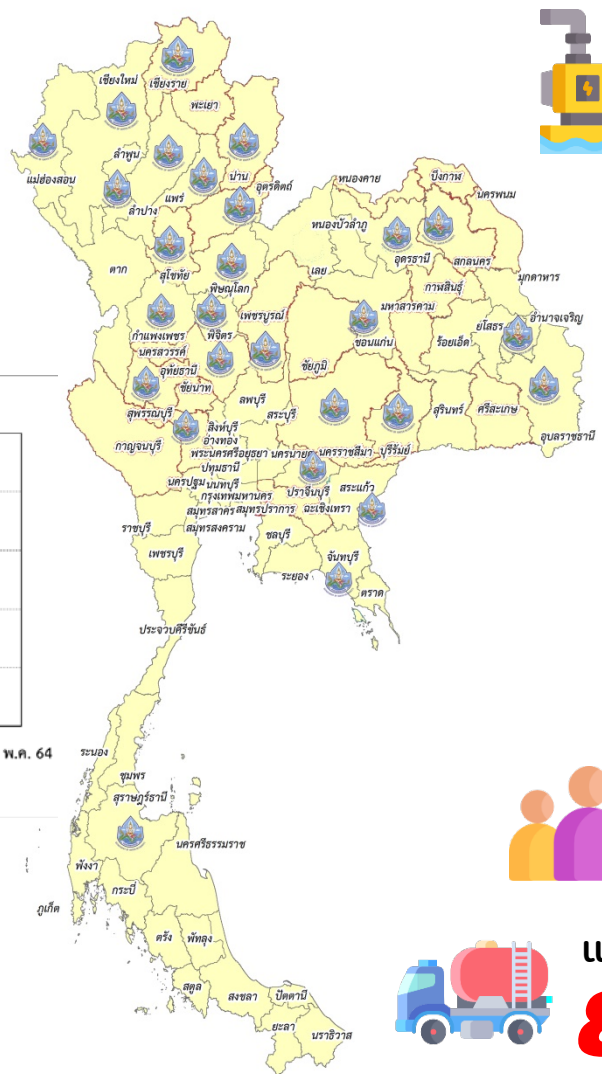
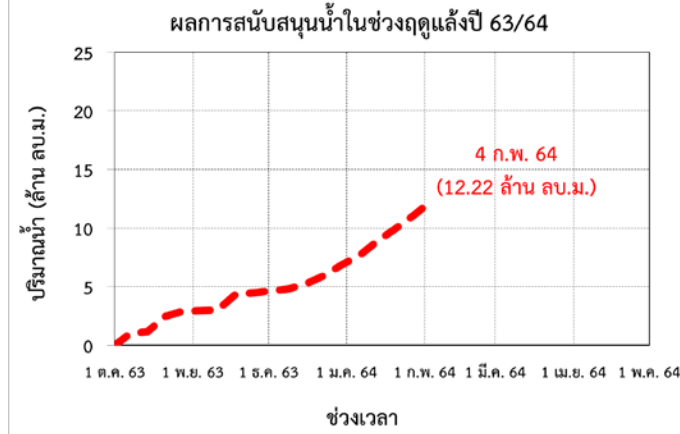
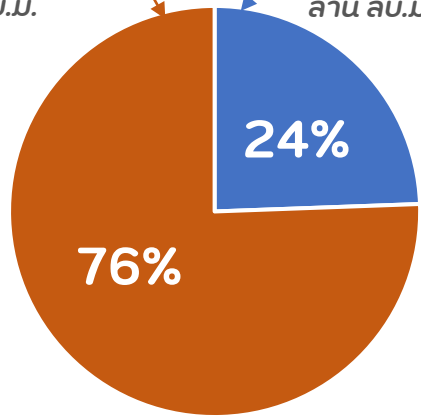
ภาวะภัยแล้ง (แผน 50 ล้าน ลบ.ม.)

คงเหลือ

ดำเนินการแล้ว

37.78 (76%)
ล้าน ลบ.ม.

12.22 (24%)
ล้าน ลบ.ม.



เครื่องสูบน้ำ
56 เครื่อง
(มี 313 เครื่อง)



ปริมาณสูบน้ำ
12.22 ล้าน ลบ.ม.
(แผน 50 ล้าน ลบ.ม.)

- ปี 2560 19.07 ล้าน ลบ.ม.
- ปี 2561 8.48 ล้าน ลบ.ม.
- ปี 2562 19.70 ล้าน ลบ.ม.
- ปี 2563 109.25 ล้าน ลบ.ม.



ประโยชน์ที่ได้รับ
336,465 ครัวเรือน



ประชากร
1,084,669 คน



แจกน้ำดื่ม
8,032 ขวด





Thank You

เว็บไซต์กรมทรัพยากรน้ำ : www.dwr.go.th เว็บไซต์ศูนย์ป้องกันวิกฤติน้ำ : mekhala.dwr.go.th

