

ศูนย์อำนวยการติดตามและแก้ไขปัญหา ภัยแล้ง ประจำปีงบประมาณ 2558

ครั้งที่ 1 / 2558

วันพุธที่ 25 กุมภาพันธ์ 2558 เวลา 10.00 น.

ณ ห้องประชุมสายชล ชั้น 9 กรมทรัพยากรน้ำ

- ❖ วาระที่ 1 เรื่องประธานแจ้งให้ที่ประชุมทราบ
- ❖ วาระที่ 2 เรื่องเพื่อทราบ
- ❖ วาระที่ 3 เรื่องเพื่อพิจารณา
- ❖ วาระที่ 4 เรื่องอื่น

วาระที่ 1 เรื่องประธานแจ้งให้ที่ประชุมทราบ

ตามหนังสือ สำนักเลขาธิการคณะรัฐมนตรี ด่วนที่สุด ที่ นร 0505/ว(ล) 5215 ลงวันที่ 18 กุมภาพันธ์ 2558 ได้ส่งแผนบูรณาการจัดการแก้ไขปัญหาภัยแล้งปี 2558 ซึ่งเสนอโดยกระทรวงมหาดไทย ให้รัฐมนตรีว่าการกระทรวงทรัพยากรธรรมชาติและสิ่งแวดล้อม พิจารณา และอธิบดีกรมทรัพยากรน้ำได้สั่งการ ให้นำประชุมผู้เกี่ยวข้องเพื่อพิจารณา จัดเตรียมทำแผนรองรับการดำเนินการตาม แผนบูรณาการ

วาระที่ 1 เรื่องประธานแจ้งให้ที่ประชุมทราบ (ต่อ)

24 ก.พ. 58 คณะรัฐมนตรีรับทราบแผนบูรณาการการจัดการแก้ไขปัญหามลพิษร้ายแรงปี 2558 ตามที่กระทรวงมหาดไทย นำเสนอ ดังนี้

1. ได้สั่งการให้ทุกจังหวัดสำรวจพื้นที่ที่คาดว่าจะหากประสบภัยแล้ง จะส่งผลให้เกิดความเสียหายด้านการเกษตร มีพื้นที่เท่าใดและให้กำหนดแผนปฏิบัติการช่วยเหลือที่เป็นรูปธรรม เช่น การบริหารจัดการน้ำในระบบชลประทาน การกำหนดจุดสูบน้ำที่มีศักยภาพ การขอสนับสนุนเครื่องสูบน้ำ ฯลฯ

วาระที่ 1 เรื่องประธานแจ้งให้ที่ประชุมทราบ (ต่อ)

2 การจัดการทำแผนบูรณาการฯ โดยเน้นการดำเนินการภายใน 4 ยุทธศาสตร์ ดังนี้

2.1 การป้องกันและลดผลกระทบ เน้นมาตรการการในเรื่องระบบเฝ้าระวังและคาดการณ์สถานการณ์ภัยแล้ง ตลอดจนการแจ้งเตือนล่วงหน้า

2.2 การเตรียมพร้อมรับมือ เน้นมาตรการในเรื่องการเตรียมพร้อม สำหรับการจับหน้าเพื่อช่วยเหลือผู้ประสบภัยแล้ง โดยเน้นน้ำเพื่อการอุปโภคบริโภค

วาระที่ 1 เรื่องประธานแจ้งให้ที่ประชุมทราบ (ต่อ)

2 การจัดการทำแผนบูรณาการฯ โดยเน้นการดำเนินการภายใต้ 4 ยุทธศาสตร์ ดังนี้

2.3 การจัดการในภาวะฉุกเฉิน โดยเน้นการดำเนินการตามมาตรการ ได้แก่ การจัดตั้งศูนย์บัญชาการทั้งในระดับภูมิภาค ส่วนกลาง รณรงค์ประชาสัมพันธ์

2.4 การจัดการหลังเกิดภัย โดยเน้นการดำเนินการตามมาตรการในเรื่องการให้ความช่วยเหลือประชาชนในด้านต่างๆให้ทั่วถึง ด้านเงินชดเชย การจ้างแรงงาน การส่งเสริมอาชีพ



วาระที่ 2 เรื่องเพื่อทราบ





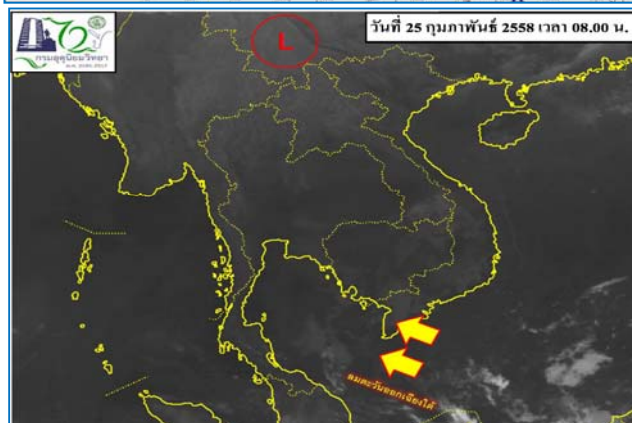
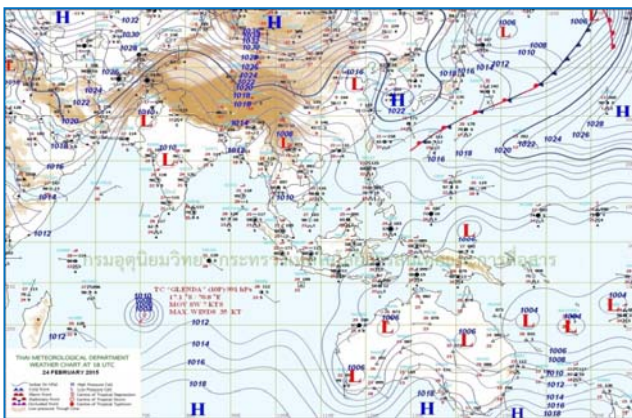
สรุปสถานการณ์น้ำ

วันที่ 25 กุมภาพันธ์ 2558

กรมทรัพยากรน้ำ

Page 7

แผนที่อากาศ ภาพถ่ายดาวเทียม และสภาพอากาศ



ลักษณะอากาศทั่วไป เมื่อเวลา 06:00 น. ลมตะวันออกเฉียงใต้ที่พัดนำความชื้นจากทะเลจีนใต้เข้าปกคลุมประเทศไทยมีกำลังอ่อนลง ลักษณะเช่นนี้ทำให้บริเวณประเทศไทยมีฝนลดลงและเริ่มมีอากาศร้อนในตอนกลางวัน

อนึ่ง ในช่วงวันที่ 28 กุมภาพันธ์ ถึงวันที่ 2 มีนาคม 2558 จะมีความกดอากาศสูงจากประเทศจีนอีกละลอกหนึ่งแผ่ลงมาปกคลุมภาคตะวันออกเฉียงเหนือและประเทศไทย ซึ่งจะทำให้มีฝนฟ้าคะนองเพิ่มขึ้นในบริเวณดังกล่าว



พยากรณ์อากาศสำหรับประเทศไทย

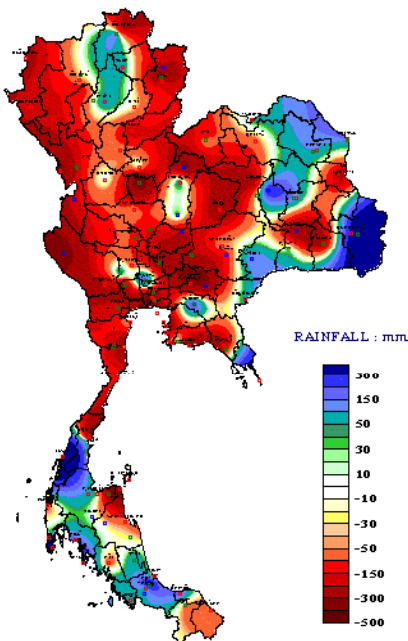
ตั้งแต่เวลา 06:00 วันนี้ ถึง 06:00 วันพรุ่งนี้



ภาค	ลักษณะอากาศ
เหนือ	มีหมอกในตอนเช้า และมีหมอกหนาในบางพื้นที่ ตอนบนของภาคอากาศหนาว อุณหภูมิต่ำสุด 13-16 องศาเซลเซียส
ภาคตะวันออกเฉียงเหนือ	อากาศเย็นในตอนเช้า กับมีฝนฟ้าคะนองบางแห่ง ร้อยละ 10 ของพื้นที่ อุณหภูมิต่ำสุด 18-23 องศาเซลเซียส
ภาคกลาง	มีเมฆบางส่วน กับมีฝนฟ้าคะนองบางแห่ง ร้อยละ 10 ของพื้นที่ และมีอากาศร้อนในตอนกลางวัน อุณหภูมิต่ำสุด 22-24 องศาเซลเซียส
ภาคตะวันออก	มีเมฆบางส่วน กับมีฝนฟ้าคะนองบางแห่ง ร้อยละ 10 ของพื้นที่ และมีอากาศร้อนในตอนกลางวัน อุณหภูมิต่ำสุด 23-25 องศาเซลเซียส
ภาคใต้ (ฝั่งตะวันออก)	มีเมฆบางส่วน อุณหภูมิต่ำสุด 21-24 องศาเซลเซียส อุณหภูมิสูงสุด 31-34 องศาเซลเซียส
ภาคใต้ (ฝั่งตะวันตก)	มีเมฆบางส่วน อุณหภูมิต่ำสุด 21-23 องศาเซลเซียส อุณหภูมิสูงสุด 34-35 องศาเซลเซียส
กทม.และปริมณฑล	มีเมฆบางส่วน และมีอากาศร้อนในตอนกลางวัน อุณหภูมิต่ำสุด 24-25 องศาเซลเซียส อุณหภูมิสูงสุด 34-36 องศาเซลเซียส

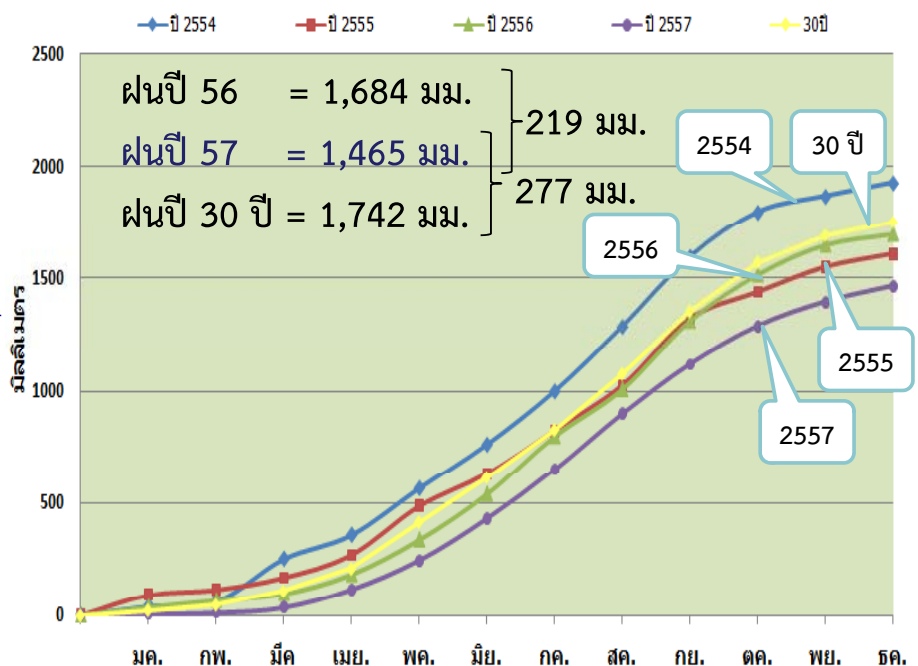
ปริมาณฝนสะสมทั้งประเทศ

ปริมาณฝนสะสมเทียบกับค่าปกติ
1 ม.ค. 57 - 31 ธ.ค. 57

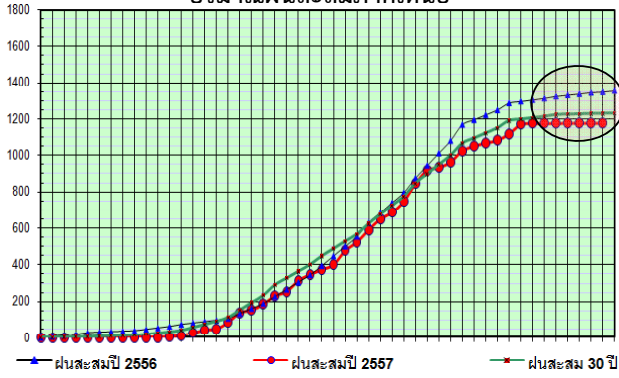


THAI METEOROLOGICAL DEPARTMENT

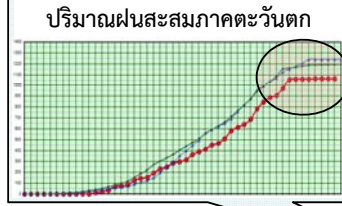
ปริมาณฝนสะสมของประเทศไทย ตั้งแต่ 1 มกราคม - 31 ธันวาคม 2557
ปริมาณฝน 1 ม.ค. - 31 ธ.ค. 57 = 1,465 มม.



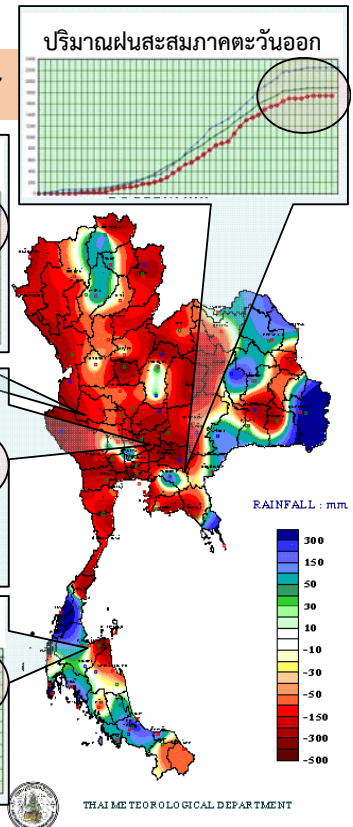
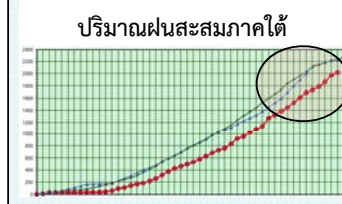
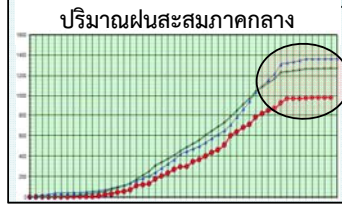
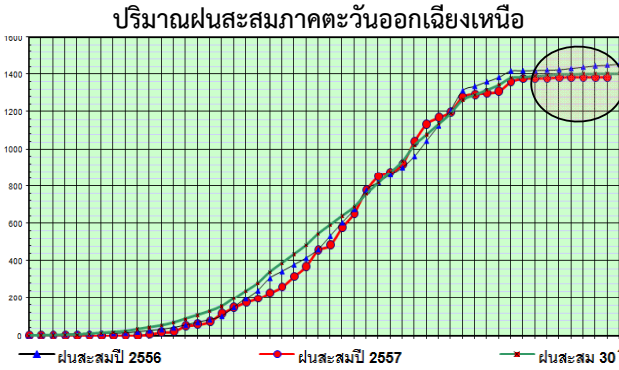
ปริมาณฝนสะสมภาคเหนือ



ปริมาณฝนสะสมรายภาคปี 57



ปริมาณฝนสะสมภาคตะวันออกเฉียงเหนือ

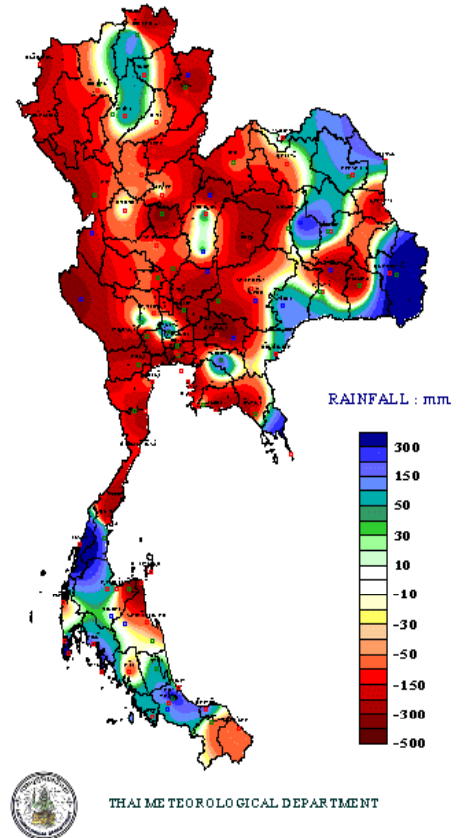


รายการ	หน่วย	เหนือ	กลาง	ตอ.เฉียงเหนือ	ตอ.	ตะวันตก	ใต้	ทั้งประเทศ
31 ธันวาคม 2557								
ฝนสะสมปี 56	มม.	1347.6	1364.2	1448.2	2258.9	1240.9	2230.1	1684.9
ฝนสะสมปี 57	มม.	1177.0	978.4	1383.0	1745.0	1063.2	2014.8	1465.1
		-170.7	-385.8	-65.2	-513.9	-177.7	-215.3	-219.8
		12.7%	28.3%	4.5%	22.7%	14.3%	9.7%	13.0%
ฝนสะสม 30 ปี	มม.	1229.3	1274.2	1403.8	1887.2	1194.5	2240.1	1742.1
		-52.3	-295.8	-20.8	-142.2	-131.3	-225.3	-276.9

ตารางเปรียบเทียบปริมาณฝนสะสมปี 2557 เทียบกับค่าเฉลี่ย 30 ปี

ปริมาณฝนสะสมทั้งประเทศ									
ที่	จังหวัด	ปี57	เฉลี่ย 30 ปี	น้อยกว่า	ที่	จังหวัด	ปี57	เฉลี่ย 30 ปี	น้อยกว่า
1	พิจิตร	762.20	1,301.05	538.85	18	น่าน	1,090.00	1,234.10	144.10
2	กรุงเทพมหานคร	1,123.40	1,648.20	524.80	19	ประจวบคีรีขันธ์	1,000.50	1,091.80	91.30
3	ระยอง	1,049.90	1,383.20	333.30	20	ชัยนาท	1,024.80	1,106.70	81.90
4	ชัยภูมิ	804.50	1,137.20	332.70	21	พทุมธานี	1,154.70	1,232.65	77.95
5	ปราจีนบุรี	1,495.70	1,823.30	327.60	22	นครสวรรค์	1,072.60	1,149.70	77.10
6	ราชบุรี	1,013.20	1,303.10	289.90	23	เพชรบุรี	916.20	987.30	71.10
7	ขอนแก่น	972.80	1,246.80	274.00	24	สุโขทัย	1,230.10	1,297.60	67.50
8	นครปฐม	749.10	1,016.00	266.90	25	เชียงใหม่	1,626.70	1,690.50	63.80
9	แม่ฮ่องสอน	1,026.00	1,292.40	266.40	26	เชียงใหม่	1,074.70	1,130.60	55.90
10	กาญจนบุรี	818.80	1,056.40	237.60	27	แพร่	1,062.40	1,114.80	52.40
11	ลำพูน	788.00	1,003.80	215.80	28	อุดรธานี	1,374.20	1,418.40	44.20
12	ลพบุรี	912.40	1,125.10	212.70	29	มุกดาหาร	1,441.70	1,480.00	38.30
13	เลย	1,044.10	1,240.90	196.80	30	อุดรดิคค์	1,337.20	1,371.60	34.40
14	ชลบุรี	1,105.60	1,295.60	190.00	31	กำแพงเพชร	1,281.00	1,304.60	23.60
15	นครศรีธรรมราช	2,318.40	2,496.20	177.80	32	นครราชสีมา	1,048.70	1,071.50	22.80
16	จันทบุรี	2,824.40	2,994.20	169.80	33	พิษณุโลก	1,295.00	1,317.00	22.00
17	ตาก	911.30	1,061.10	149.80	34	สุพรรณบุรี	953.70	975.40	21.70

ภาพแสดงปริมาณฝนสะสมเทียบกับค่าฝนปกติ 1 ม.ค. 2557 - 31 ธ.ค. 2557





สถานการณ์น้ำในปัจจุบัน



- ปริมาณฝน วันนี้มีรายงานฝนตกเล็กน้อยในพื้นที่ภาคตะวันออกเฉียงเหนือ
- สภาพน้ำท่า ในทุกภาค ส่วนใหญ่อยู่ในเกณฑ์น้ำน้อย และมีแนวโน้มลดลง
- ปริมาณน้ำในอ่างเก็บน้ำขนาดใหญ่ 33 อ่าง
 - ปริมาณน้ำในอ่างฯ 41,667 ล้าน ลบ.ม. คิดเป็นร้อยละ 59 (ปริมาณน้ำใช้การได้ 18,164 ล้าน ลบ.ม. คิดเป็นร้อยละ 26)
 - ปริมาณน้ำในอ่างฯ เทียบกับปี 2557 (45,199 ล้าน ลบ.ม. คิดเป็นร้อยละ 64)

น้อยกว่าปี 2557 จำนวน 5,347 ล้าน ลบ.ม. (ลดลงจากเมื่อวาน 49 ล้าน ลบ.ม.)

- คุณภาพน้ำดิบสำหรับน้ำประปาของการประปานครหลวง
 - สถานีสูบน้ำสามแฉก มีค่าความเค็ม 0.14 กรัม/ลิตร (ค่าความเค็มต้องไม่เกิน 0.25 กรัม/ลิตร) ค่า DO 5.16 มิลลิกรัม/ลิตร (ค่า DO ต้องไม่น้อยกว่า 2 มิลลิกรัม/ลิตร)

คุณภาพน้ำโดยรวมอยู่ในเกณฑ์ปกติ

- สภาพน้ำในลำน้ำโขง อยู่ในเกณฑ์น้ำน้อย และมีแนวโน้มทรงตัว
- ปภ.มีการประกาศพื้นที่ประสบภัยแล้งแล้ว 17 จังหวัด 60 อำเภอ 325 ตำบล 3,230 หมู่บ้าน



คุณภาพน้ำสำหรับระบบประปา แม่น้ำเจ้าพระยา

สถานี	ระยะทาง	วันที่	เวลา	กรด-ด่าง pH	ความเค็ม Salinity (g/l)	ความขุ่น Turbidity (NTU)	ความนำไฟฟ้า Conductivity (µS/cm)	สารละลาย TDS (mg/l)	คลอโรฟิลล์ Chlorophyll (µg/l)	ออกซิเจนในน้ำ DO (mg/l)
รังสิตไซฟอน	-	25/02/2558	09:00	n/a	n/a	n/a	n/a	n/a	n/a	n/a
วัดโพธิ์แดงเหนือ	111	25/02/2558	09:00	▼ 7.37	0.12	▲ 11.20	▲ 275	▲ 170	▲ 1.70	4.83
วัดไผ่ล้อม	102	25/02/2558	09:00	7.44	0.13	▼ 11.20	▲ 289	▲ 180	▲ 1.10	▲ 5.27
สามแฉก	96	25/02/2558	09:00	n/a	0.14	▲ 11.60	▲ 306	▲ 190	▲ 2.00	▼ 5.24
วัดมะขาม	91	25/02/2558	09:00	7.34	0.13	▼ 21.90	288	▼ 120	▼ 1.20	▼ 4.45
ปากเกร็ด	79	25/02/2558	09:30	▲ 7.00	0.23	n/a	▲ 538	n/a	n/a	3.50
สะพานพระนั่งเกล้า	64	25/02/2558	09:00	n/a	0.36	n/a	▲ 792	480	n/a	n/a
รพ. ศิริราช	50	25/02/2558	09:00	n/a	n/a	n/a	▲ n/a	n/a	n/a	n/a
คลองสัดโพธิ์	21	25/02/2558	09:00	n/a	▲ 6.74	n/a	▲ 12646	▲ 7720	n/a	n/a
ท่าม่วง	-	25/02/2558	09:00	7.57	0.11	n/a	242	147	n/a	6.05

หมายเหตุ

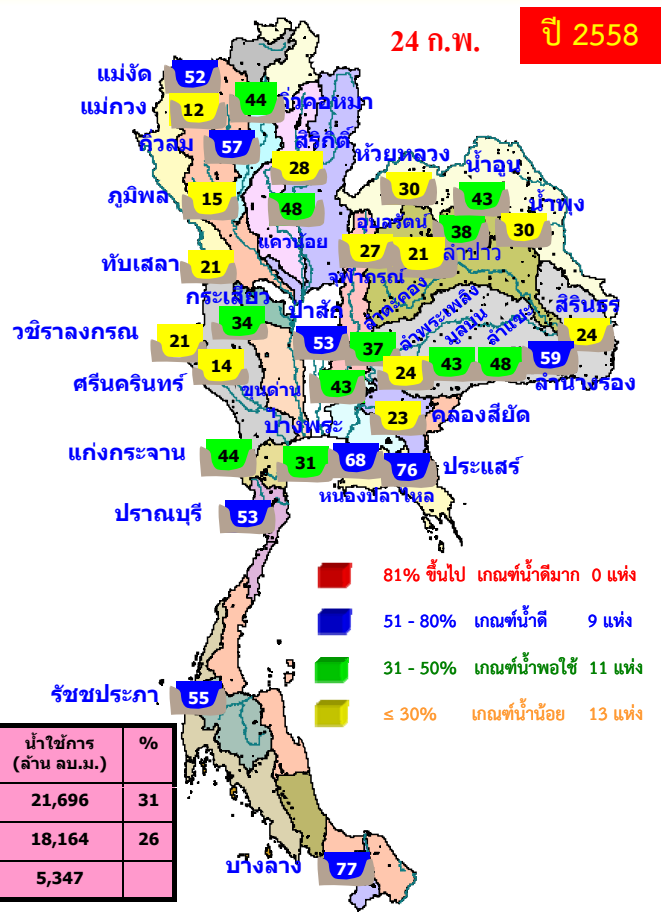
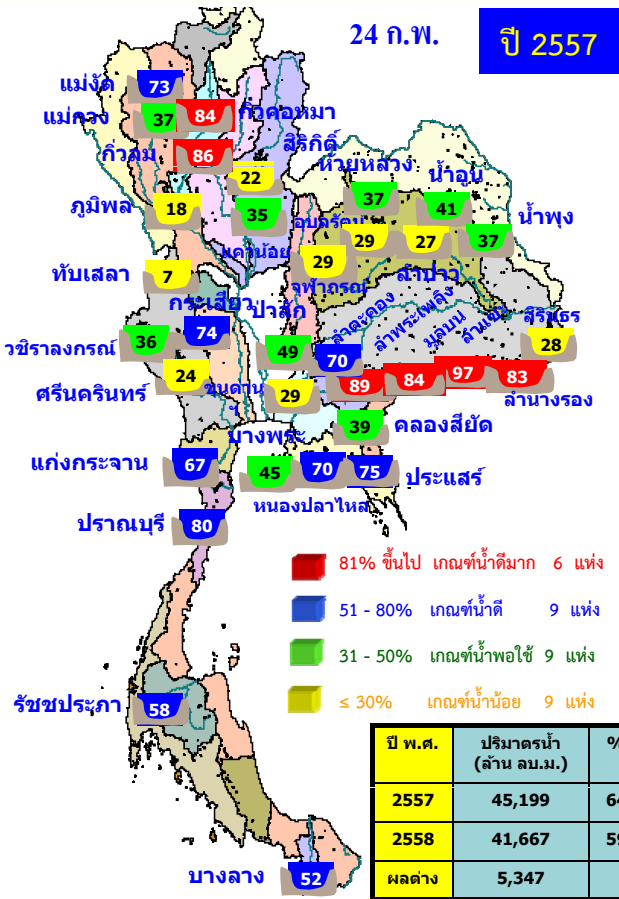
สถานีปากเกร็ด ใช้ข้อมูลจากกรมควบคุมมลพิษ

เกณฑ์สามแฉก : ความเค็ม <0.25g/L, ความนำไฟฟ้า <500 µS/cm, ออกซิเจนในน้ำ >2mg/L, กรด-ด่าง ระหว่าง 5-9

สำหรับการเกษตร : ความเค็ม <2g/L, ความนำไฟฟ้า <4,000 µS/cm



ปริมาณน้ำใช้การได้ในอ่างเก็บน้ำขนาดใหญ่ 33 อ่าง ปี 2557 กับ ปี 2558



สถานการณ์น้ำในอ่างเก็บน้ำ กฟผ.



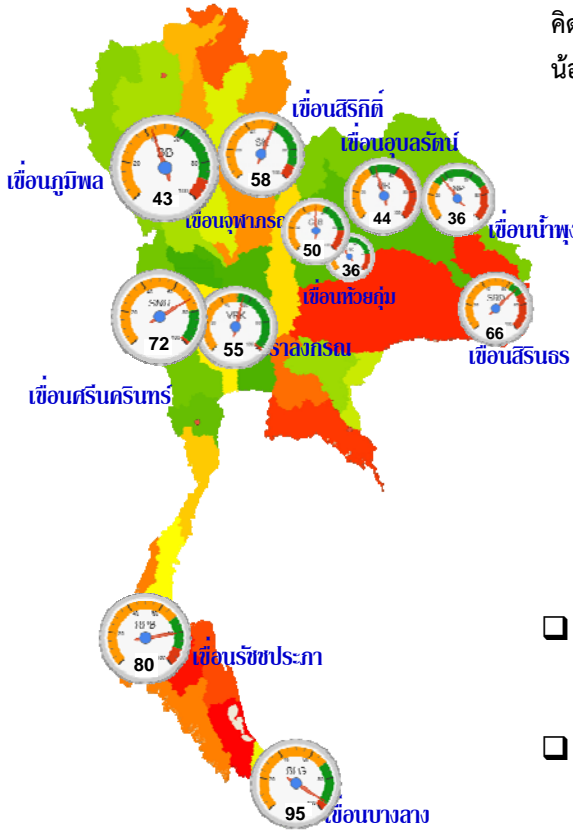
การไฟฟ้าฝ่ายผลิตแห่งประเทศไทย
24 กุมภาพันธ์ 2558

สถานการณ์น้ำในเขื่อน กฟผ. ณ วันที่ 23 กุมภาพันธ์ 2558 เวลา 24.00 น.

ปริมาณน้ำในอ่างเก็บน้ำทุกแห่งรวม **37,370** ล้าน ลบ.ม.

คิดเป็นร้อยละ **61** ของความจุ

น้อยกว่าปีที่แล้วในช่วงเวลาเดียวกันร้อยละ **7** หรือ **2,950** ล้าน ลบ.ม.

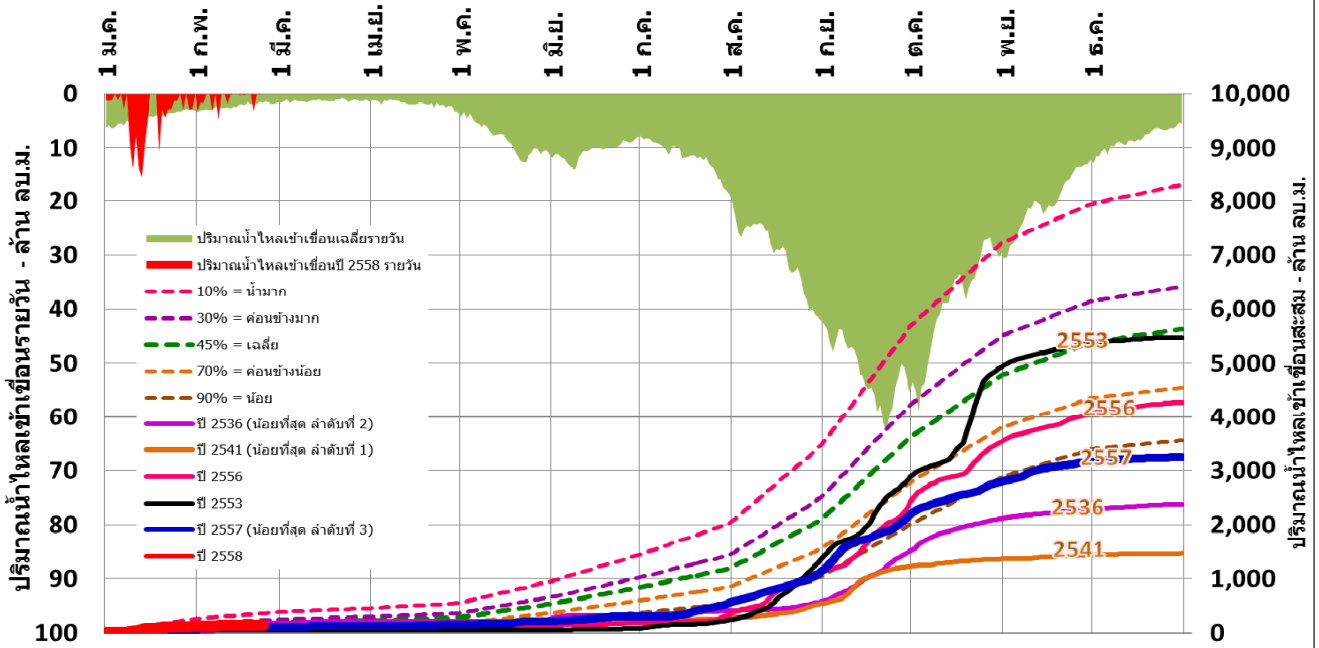


	ปริมาณน้ำ		อยู่ในเกณฑ์	น้ำใช้งานได้		มาก/น้อยกว่าปีก่อน		มาก/น้อยกว่าค่าเฉลี่ย	
	(ล้าน ลบ.ม.)	% ความจุ		(ล้าน ลบ.ม.)	% ความจุใช้งานได้	(ล้าน ลบ.ม.)	%	(ล้าน ลบ.ม.)	%
เขื่อนภูมิพล	5,827	43%	น้อยมาก	2,027	21%	-428	-7%	-2,985	-100%
เขื่อนสิริกิติ์	5,548	58%	น้อย	2,698	41%	629	13%	-746	-22%
เขื่อนศรีนครินทร์	12,691	72%	น้อย	2,426	32%	-1,769	-12%	-2,127	-47%
เขื่อนวชิราลงกรณ	4,854	55%	น้อย	1,842	32%	-1,308	-21%	-1,193	-39%
เขื่อนอุบลรัตน์	1,080	44%	น้อย	498	27%	-211	-16%	-213	-30%
เขื่อนสิรินธร	1,296	66%	ปกติ	465	41%	-94	-7%		
เขื่อนรัชชประภา	4,492	80%	ปกติ	3,141	73%	-118	-3%		
เขื่อนบางลาง	1,384	95%	มาก	1,108	94%	369	36%		
รวมทุกแห่ง *	37,370	61%		14,326	23%	-2,950	-7%		

ปริมาณน้ำใช้งานได้เขื่อนภูมิพลและเขื่อนสิริกิติ์ **4,726** ล้าน ลบ.ม. มากกว่าปีที่แล้วร้อยละ **2** หรือ **201** ล้าน ลบ.ม.

ปริมาณน้ำใช้งานได้เขื่อนศรีนครินทร์และเขื่อนวชิราลงกรณ **4,287** ล้าน ลบ.ม. น้อยกว่าปีที่แล้วร้อยละ **15** หรือ **3,706** ล้าน ลบ.ม.

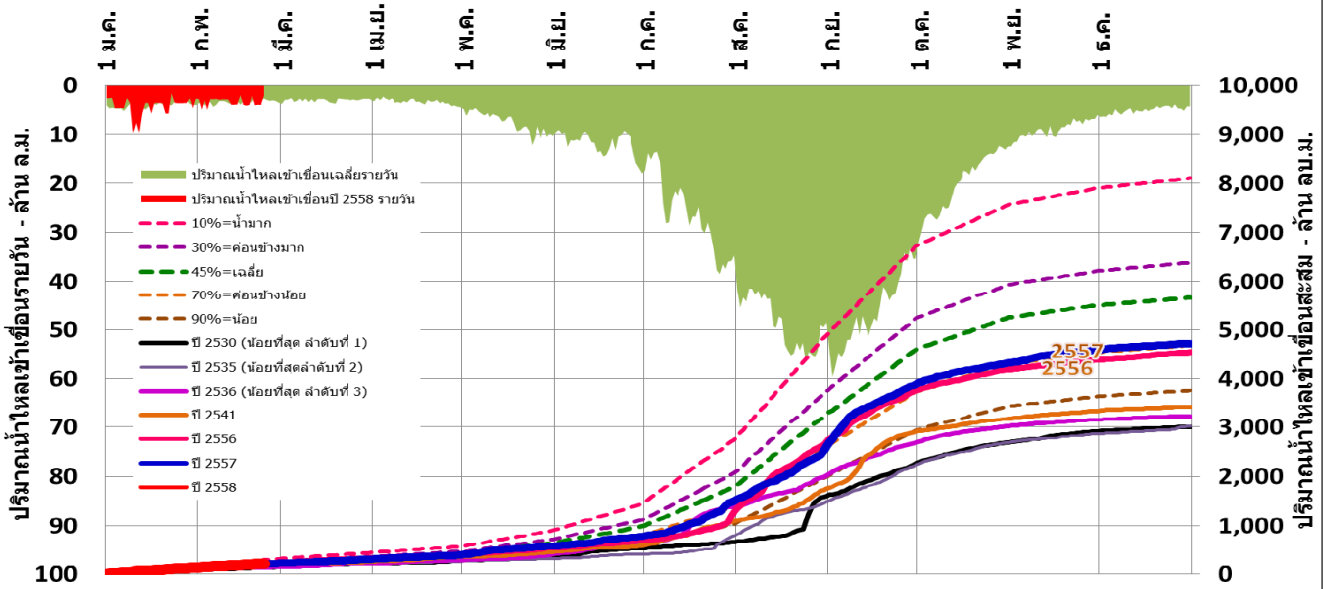
ปริมาณน้ำไหลเข้าเขื่อนภูมิพล ปี 2558



	ม.ค.	ก.พ.	มี.ค.	เม.ย.	พ.ค.	มิ.ย.	ก.ค.	ส.ค.	ก.ย.	ต.ค.	พ.ย.	ธ.ค.	รวม
ค่าเฉลี่ย	136	63	39	54	253	312	367	922	1,539	1,205	605	256	5,750
2536	151	32	31	0	49	68	73	174	925	612	164	102	2,382
2541	80	51	27	2	13	4	99	262	690	137	69	36	1,470
2557	67	39	14	35	63	90	245	577	1,050	619	361	89	3,250
2558	117	21*											138*

*1-23 กุมภาพันธ์ 2558

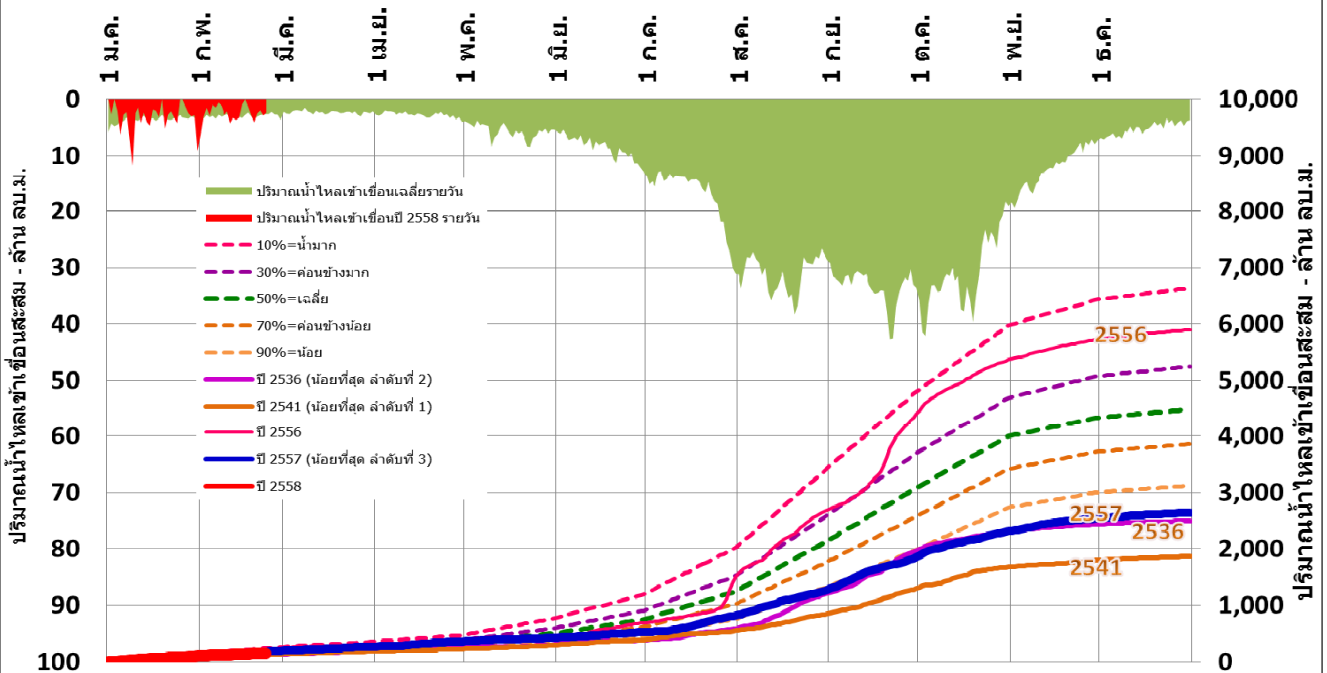
ปริมาณน้ำไหลเข้าเขื่อนสิริกิติ์ ปี 2558



	ม.ค.	ก.พ.	มี.ค.	เม.ย.	พ.ค.	มิ.ย.	ก.ค.	ส.ค.	ก.ย.	ต.ค.	พ.ย.	ธ.ค.	รวม
น้ำเฉลี่ย	128	97	94	102	235	354	833	1,510	1,361	592	261	153	5,720
2530	76	66	72	62	88	161	142	952	661	415	222	90	3,006
2535	82	67	64	45	58	91	418	693	741	440	177	151	3,027
2536	94	50	75	70	126	206	787	643	650	322	131	81	3,233
2541	112	73	72	96	103	144	504	658	1,155	265	160	84	3,426
2556	119	98	86	88	182	209	728	1,095	1,288	431	262	127	4,713
2558	134	78*											212*

*1-23 กุมภาพันธ์ 2558

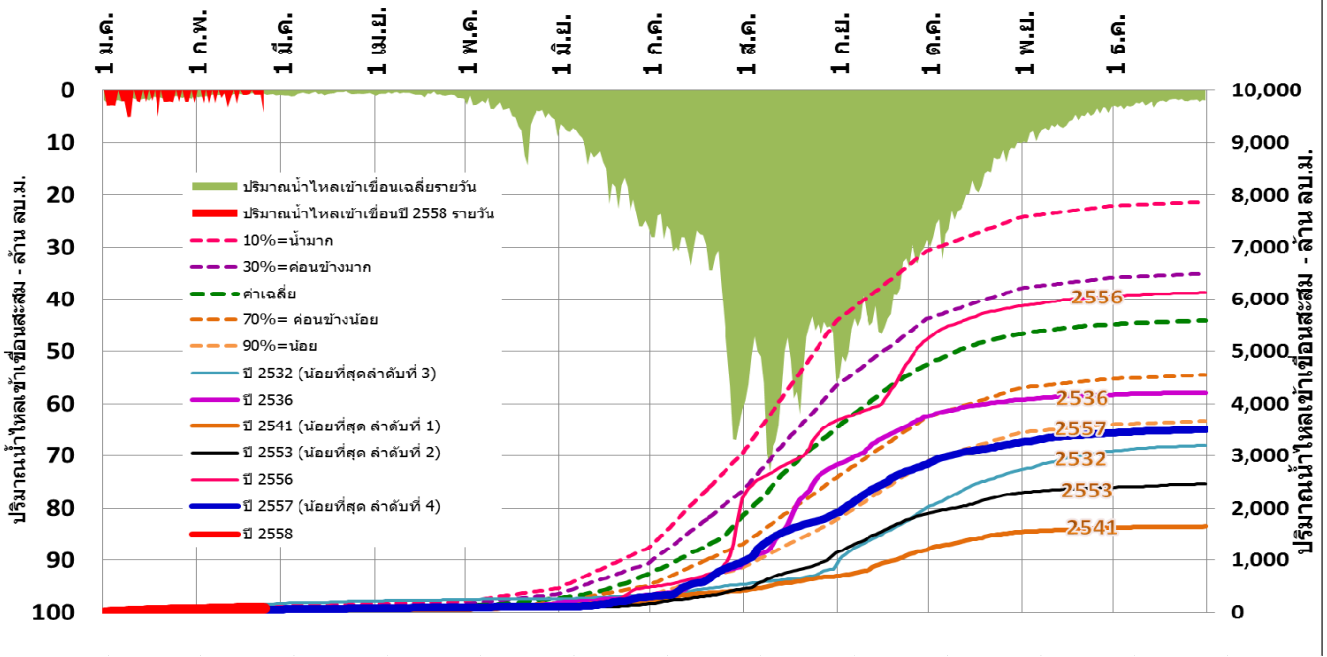
ปริมาณน้ำไหลเข้าเขื่อนศรีนครินทร์ ปี 2558



	ม.ค.	ก.พ.	มี.ค.	เม.ย.	พ.ค.	มิ.ย.	ก.ค.	ส.ค.	ก.ย.	ต.ค.	พ.ย.	ธ.ค.	รวม
น้ำเฉลี่ย	112	83	71	83	175	257	532	973	1,011	960	369	165	4,790
2536	90	41	62	54	49	79	206	616	750	350	136	60	2,494
2541	77	59	48	38	68	90	161	296	437	397	122	75	1,868
2556	111	81	72	89	67	101	287	449	576	463	231	101	2,629
2558	97	57*											154*

*1-23 กุมภาพันธ์ 2558

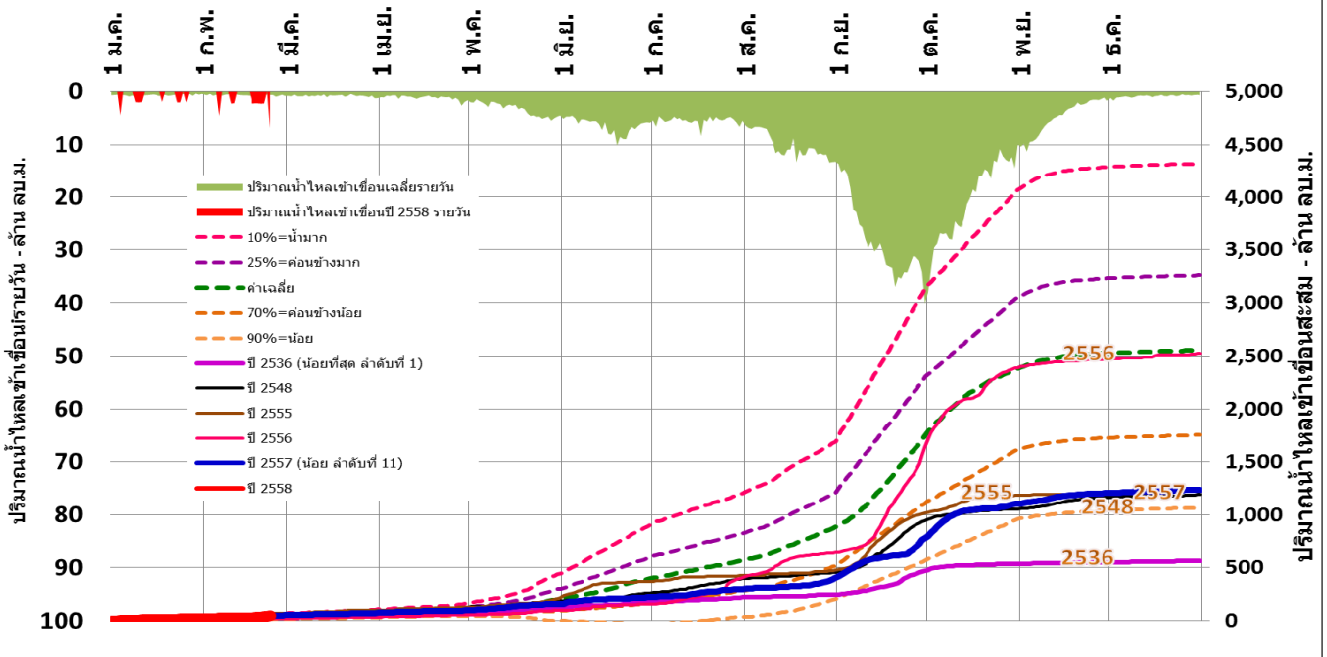
ปริมาณน้ำไหลเข้าเขื่อนวชิราลงกรณ ปี 2558



	ม.ค.	ก.พ.	มี.ค.	เม.ย.	พ.ค.	มิ.ย.	ก.ค.	ส.ค.	ก.ย.	ต.ค.	พ.ย.	ธ.ค.	รวม
น้ำเฉลี่ย	46	24	21	24	143	468	1,189	1,755	1,074	549	159	156	5,608
2532	79	39	31	18	80	189	365	1,140	683	363	108	84	3,179
2541	39	12	4	0	67	106	187	277	510	351	85	75	1,714
2553	73	12	0	0	0	63	282	691	767	392	101	157	2,538
2557	38	23	24	15	8	188	671	939	924	416	176	73	3,496
2558	59	27*											86*

*1-23 กุมภาพันธ์ 2558

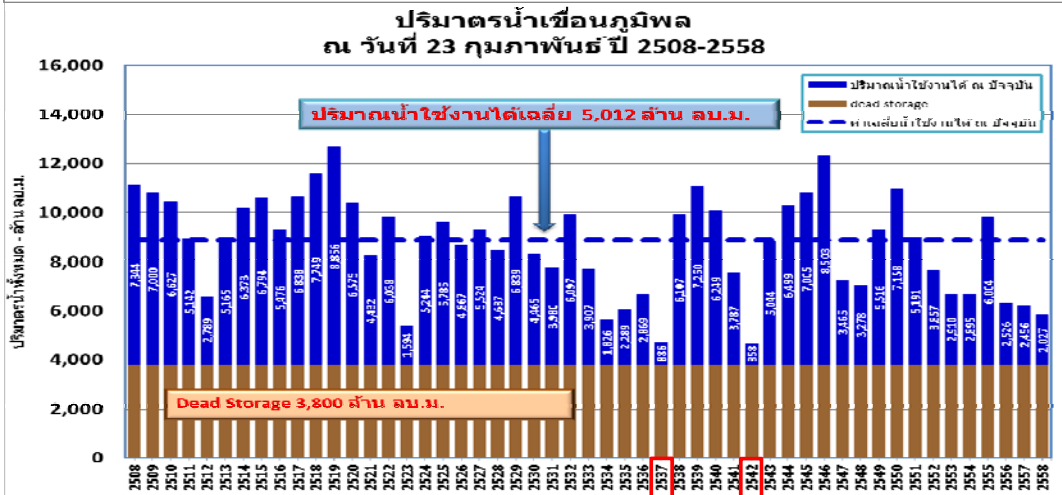
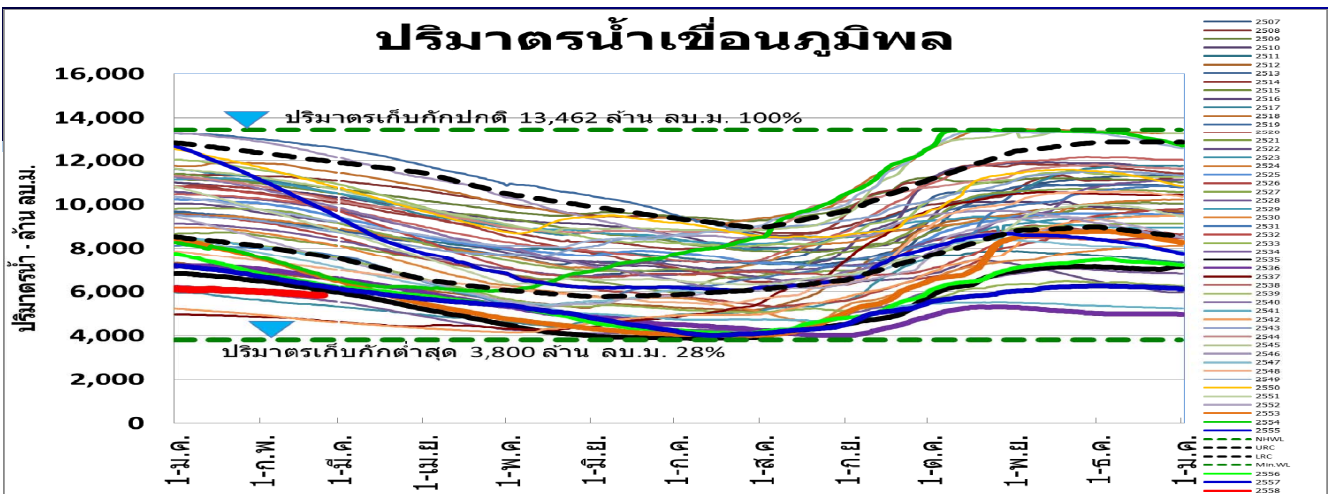
ปริมาณน้ำไหลเข้าเขื่อนอุบลรัตน์ ปี 2558



	ม.ค.	ก.พ.	มี.ค.	เม.ย.	พ.ค.	มิ.ย.	ก.ค.	ส.ค.	ก.ย.	ต.ค.	พ.ย.	ธ.ค.	รวม
น้ำเฉลี่ย	20	19	26	35	104	191	175	297	831	642	146	27	2,511
2536	18	27	18	30	43	40	47	26	222	69	12	15	567
2548	20	14	16	45	56	74	135	67	502	110	109	20	1,167
2556	16	5	15	19	43	61	249	236	991	755	85	53	2,528
2557	30	24	22	25	55	67	73	105	370	329	101	30	1,232
2558	19	28*											47*

*1-23 กุมภาพันธ์ 2558

ปริมาณน้ำเก็บกัก ณ ปัจจุบัน เทียบกับสถิติ

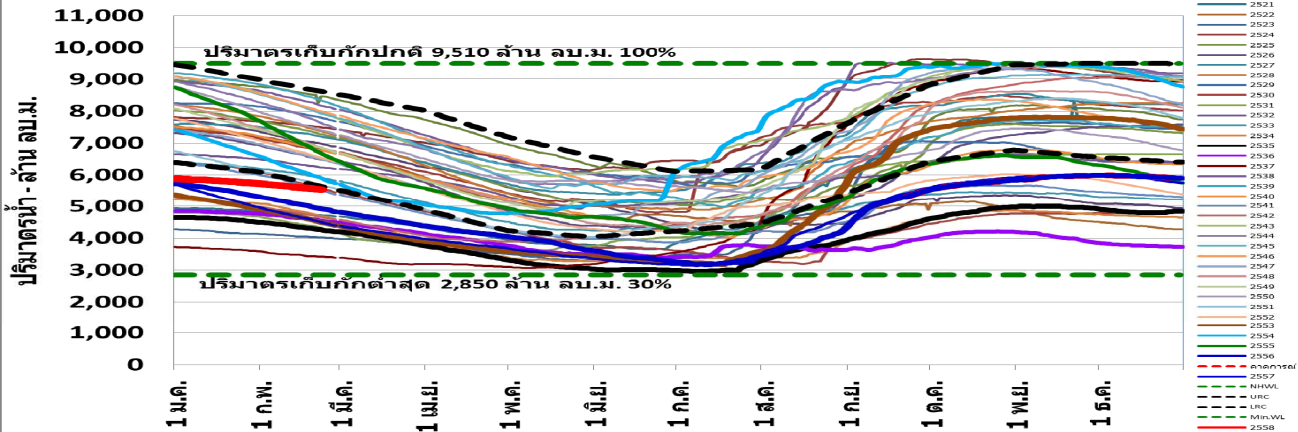


ลำดับที่ น้อยที่สุด	23-ก.พ. ปี	น้ำใช้งานได้ (ล้าน ลบ.ม.)
1	2542	858
2	2537	886
3	2523	1,594
4	2534	1,826
5	2558	2,027

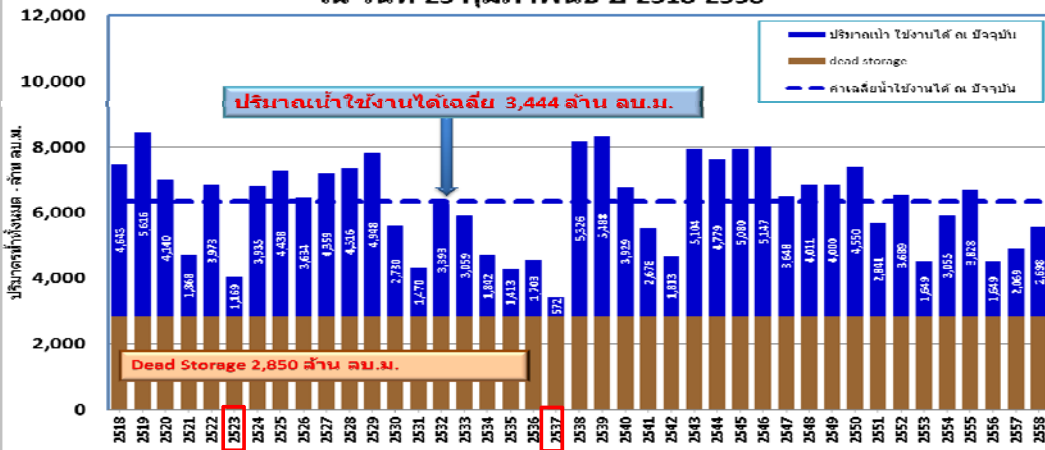
(น้ำใช้งานได้ต่ำสุด 75 ล้าน ลบ.ม. วันที่ 8 ก.ค. 2535)



ปริมาณน้ำเขื่อนสิริกิติ์



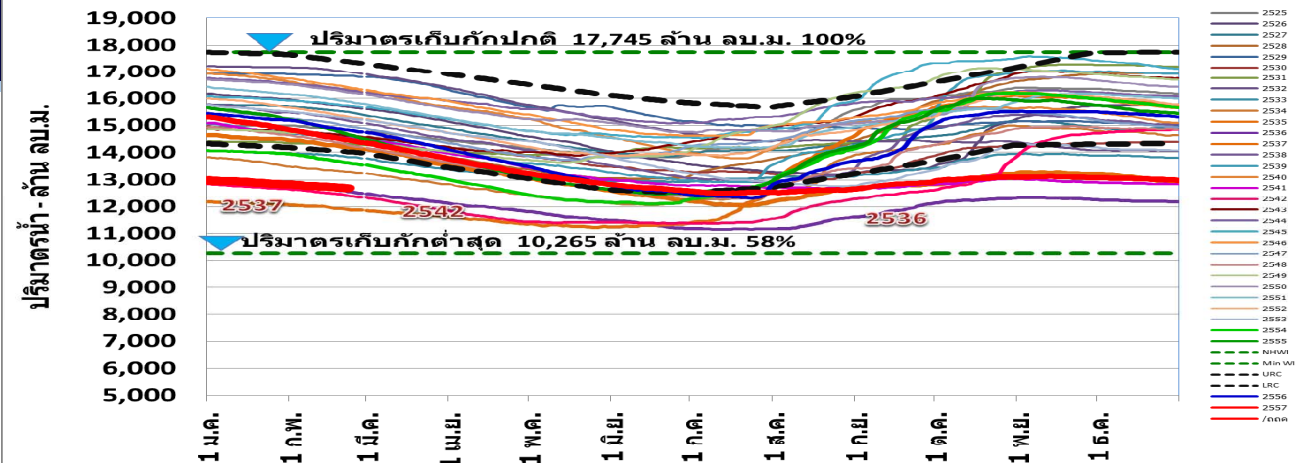
ปริมาณน้ำเขื่อนสิริกิติ์ ณ วันที่ 23 กุมภาพันธ์ ปี 2518-2558



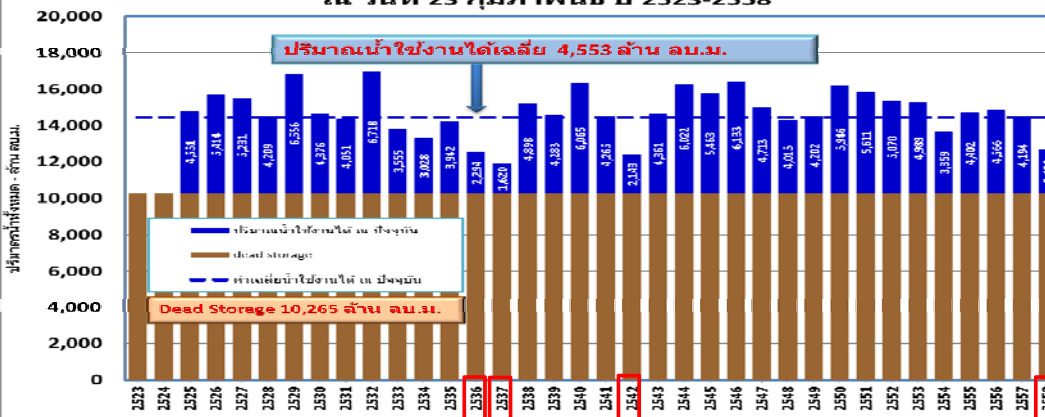
ลำดับที่ น้อยที่สุด	23-ก.พ. ปี	น้ำใช้งานได้ (ล้าน ลบ.ม.)
1	2537	572
2	2523	1,169
3	2535	1,413
4	2531	1,470
5	2553	1,649
6	2556	1,649
7	2536	1,703
8	2542	1,813
9	2534	1,842
10	2521	1,868
11	2557	2,069
12	2541	2,678
13	2558	2,698

(น้ำใช้งานได้ต่ำสุด 104 ล้าน ลบ.ม.
วันที่ 9 ก.ค. 2535)

ปริมาณน้ำเขื่อนศรีนครินทร์



ปริมาณน้ำเขื่อนศรีนครินทร์ ณ วันที่ 23 กุมภาพันธ์ ปี 2523-2558

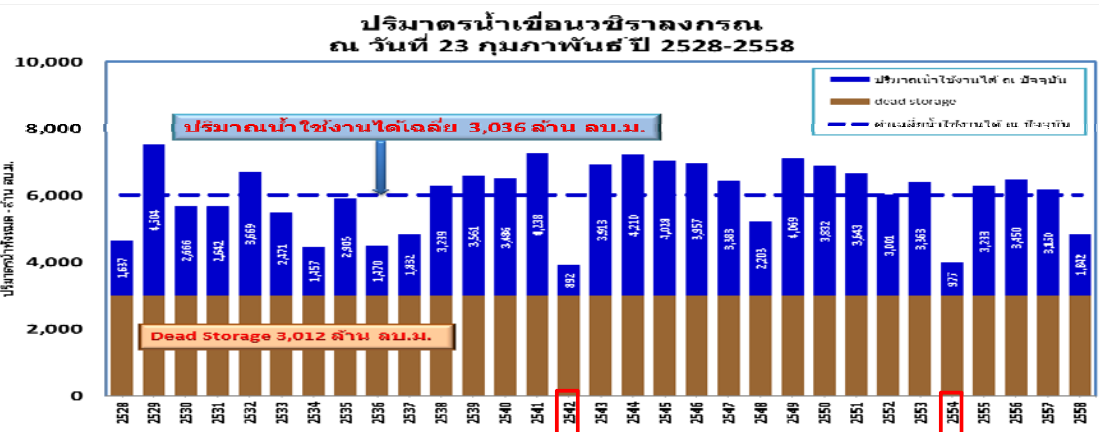
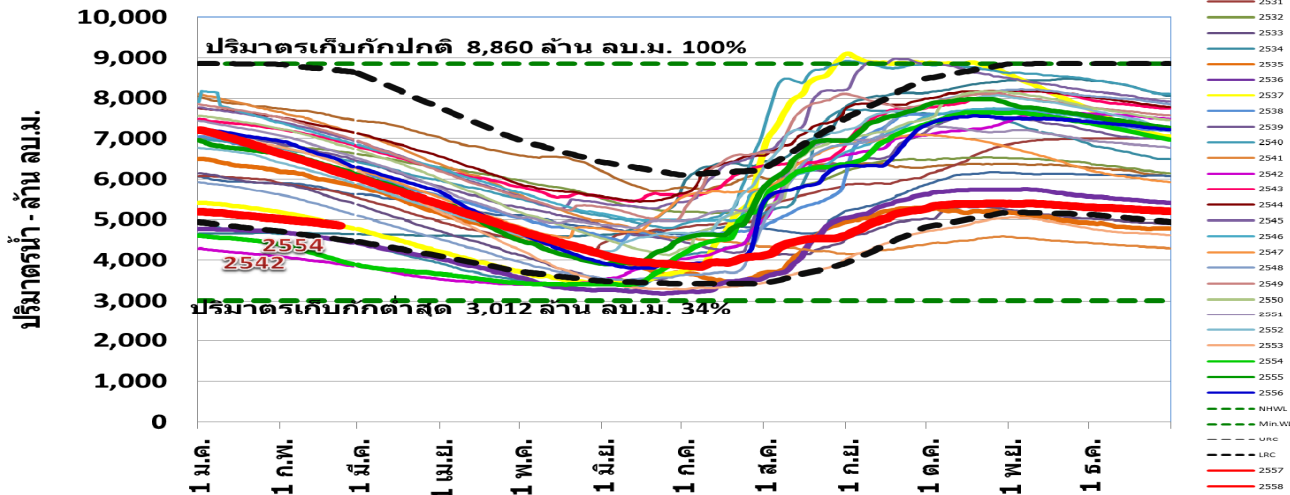


ลำดับที่ น้อยที่สุด	23-ก.พ. ปี	น้ำใช้งานได้ (ล้าน ลบ.ม.)
1	2537	1,620
2	2542	2,143
3	2536	2,294
4	2558	2,426

(น้ำใช้งานได้ต่ำสุด 782 ล้าน ลบ.ม.
วันที่ 14 ก.ค. 2536)



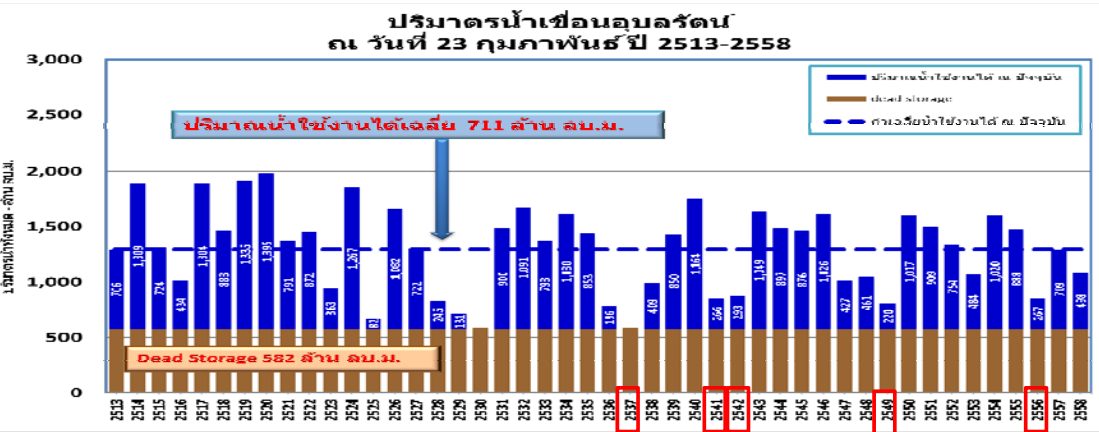
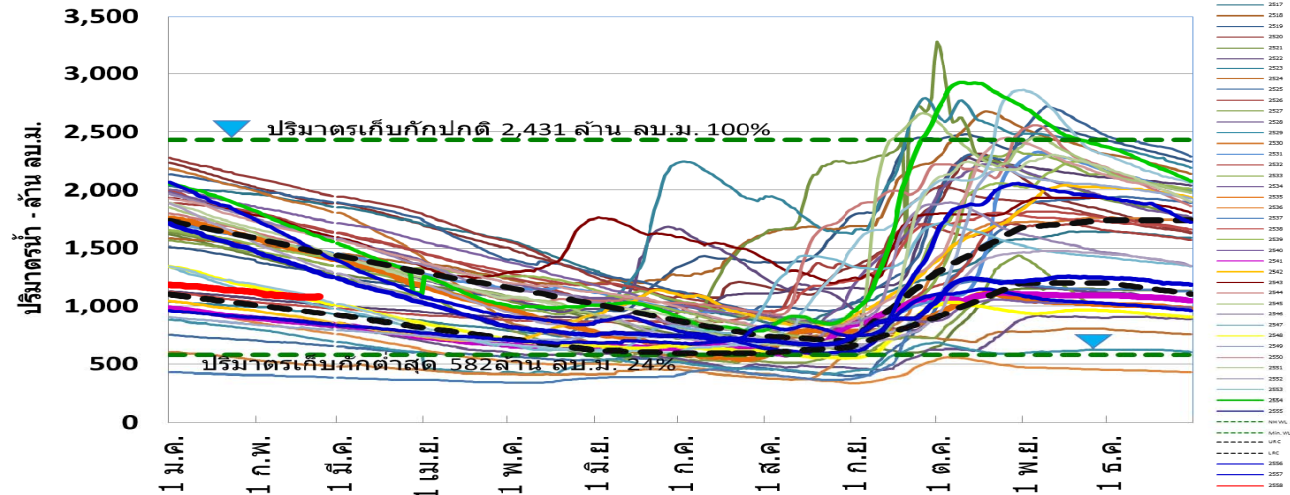
ปริมาณน้ำเขื่อนวชิราลงกรณ



ลำดับที่น้อยที่สุด	23-ก.พ. ปี	น้ำใช้งานได้ (ล้าน ลบ.ม.)
1	2542	892
2	2554	977
3	2534	1,457
4	2536	1,470
5	2528	1,637
6	2537	1,832
7	2558	1,842

(น้ำใช้งานได้ต่ำสุด 165 ล้าน ลบ.ม. วันที่ 23 มิ.ย. 2536)

ปริมาณน้ำเขื่อนอุบลรัตน์

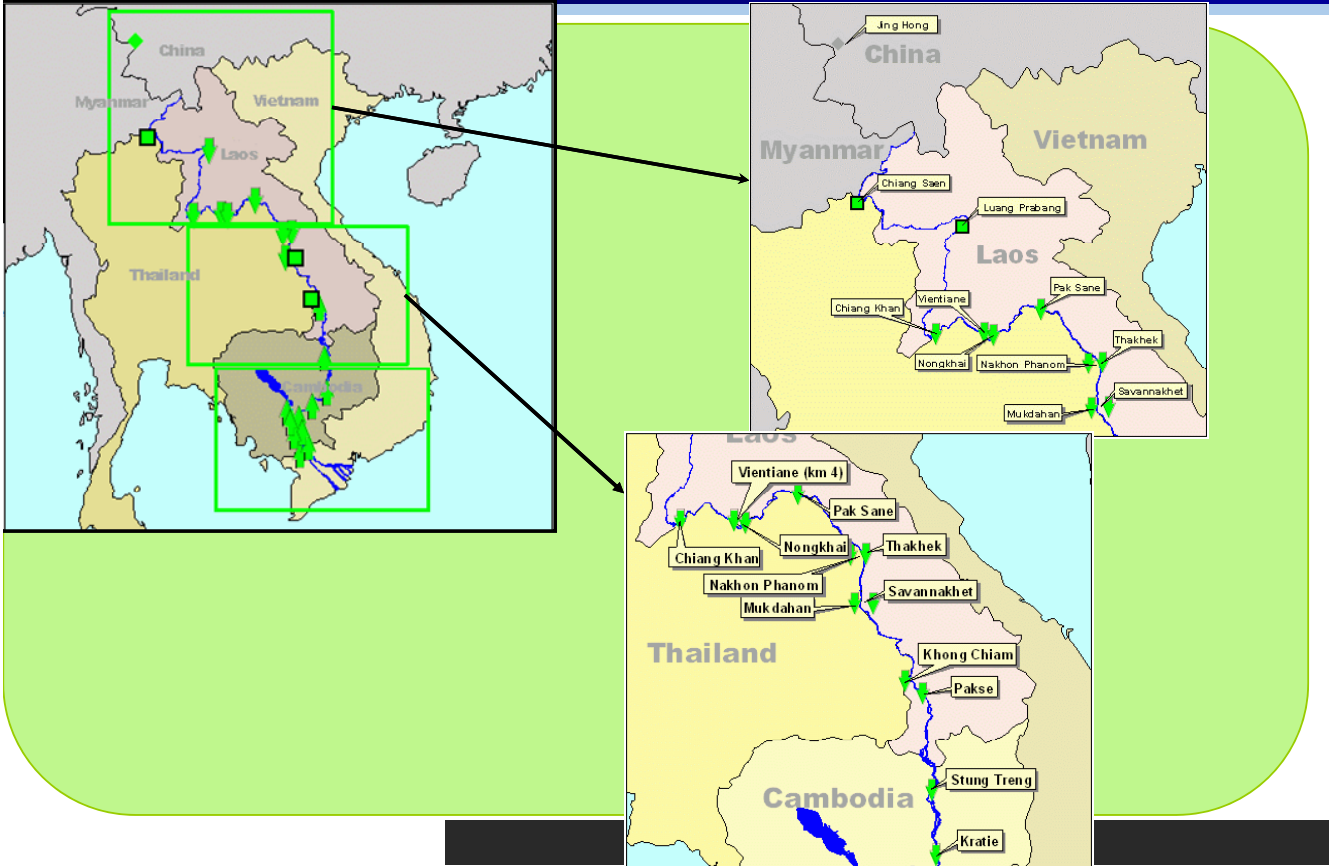


ลำดับที่น้อยที่สุด	23-ก.พ. ปี	น้ำใช้งานได้ (ล้าน ลบ.ม.)
1	2537	-189
2	2530	-90
3	2525	82
4	2529	131
5	2536	196
6	2549	220
7	2528	245
8	2541	266
9	2556	267
10	2542	293
11	2523	363
12	2538	409
13	2547	427
14	2516	434
15	2548	461
16	2553	484
17	2558	498

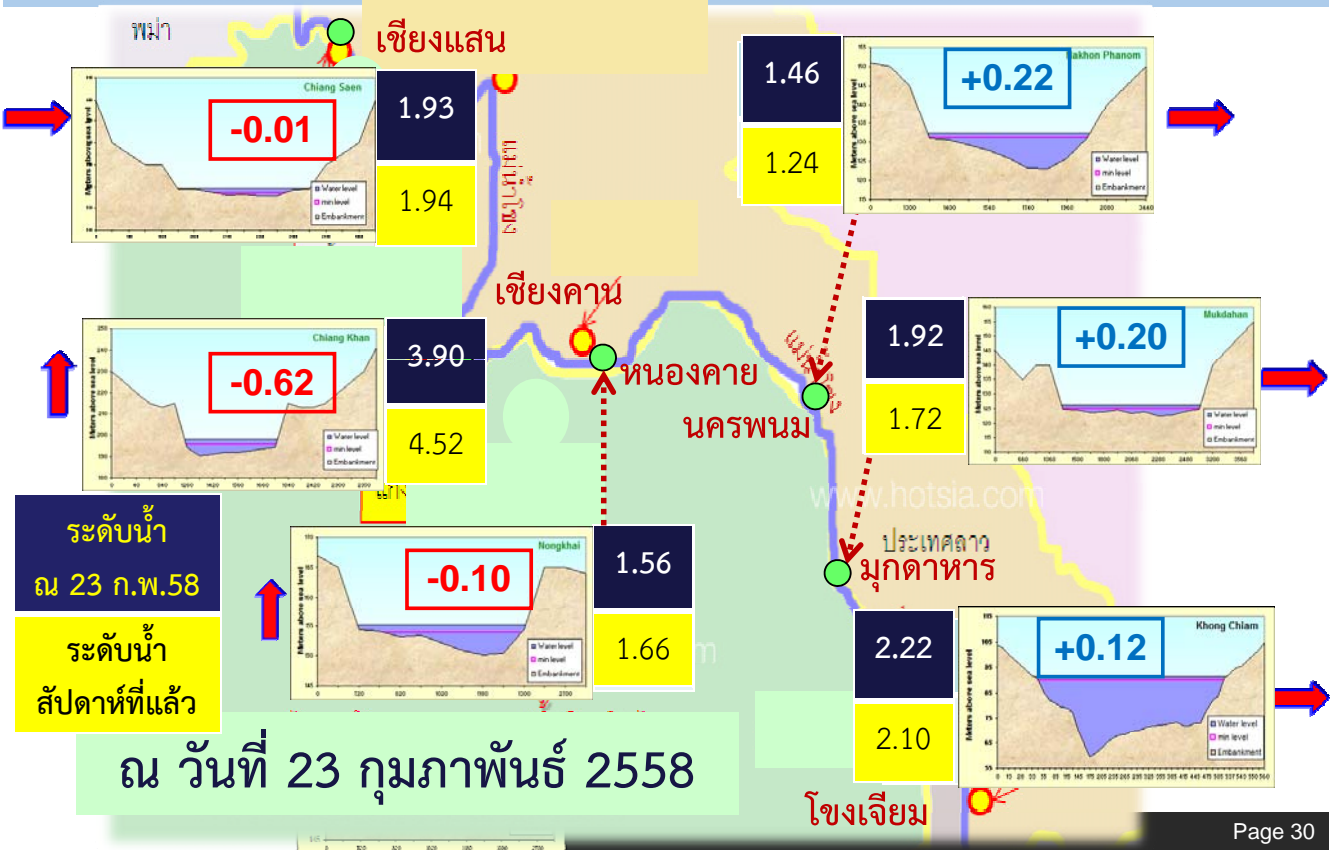
(น้ำใช้งานได้ต่ำสุด -167 ล้าน ลบ.ม. วันที่ 2 ก.ค. 2536)



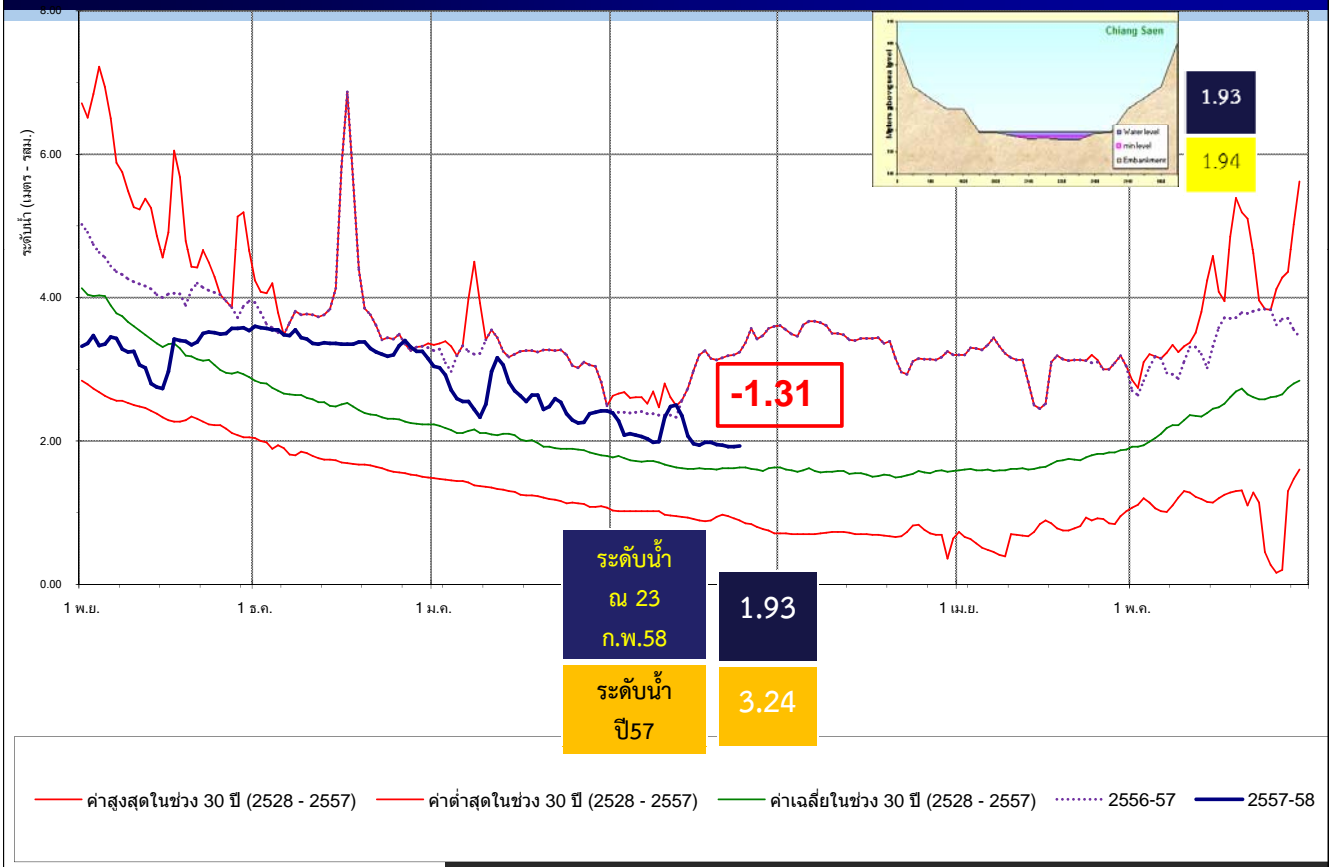
การติดตามสถานการณ์น้ำในแม่น้ำโขง



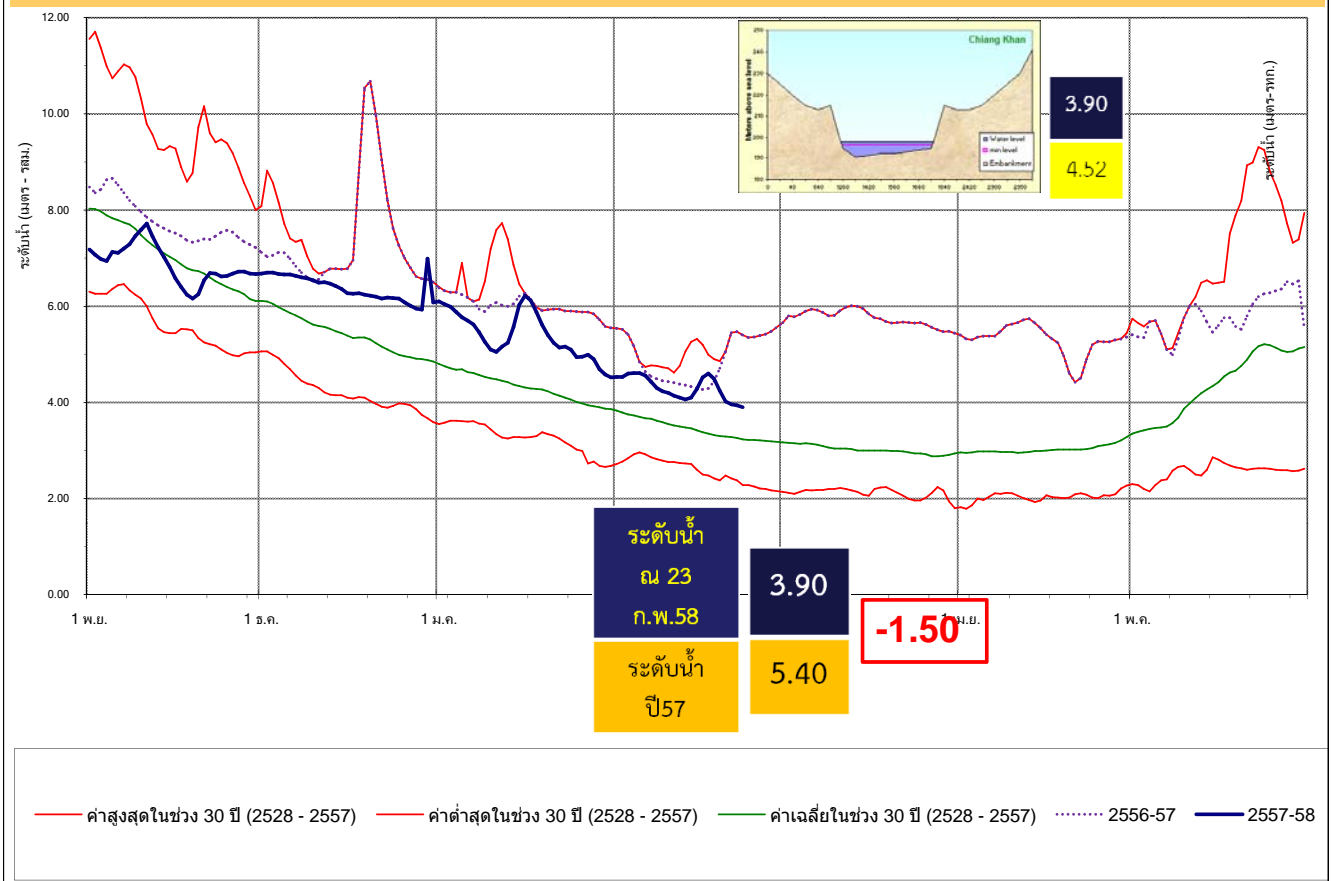
การติดตามสถานการณ์น้ำในแม่น้ำโขง



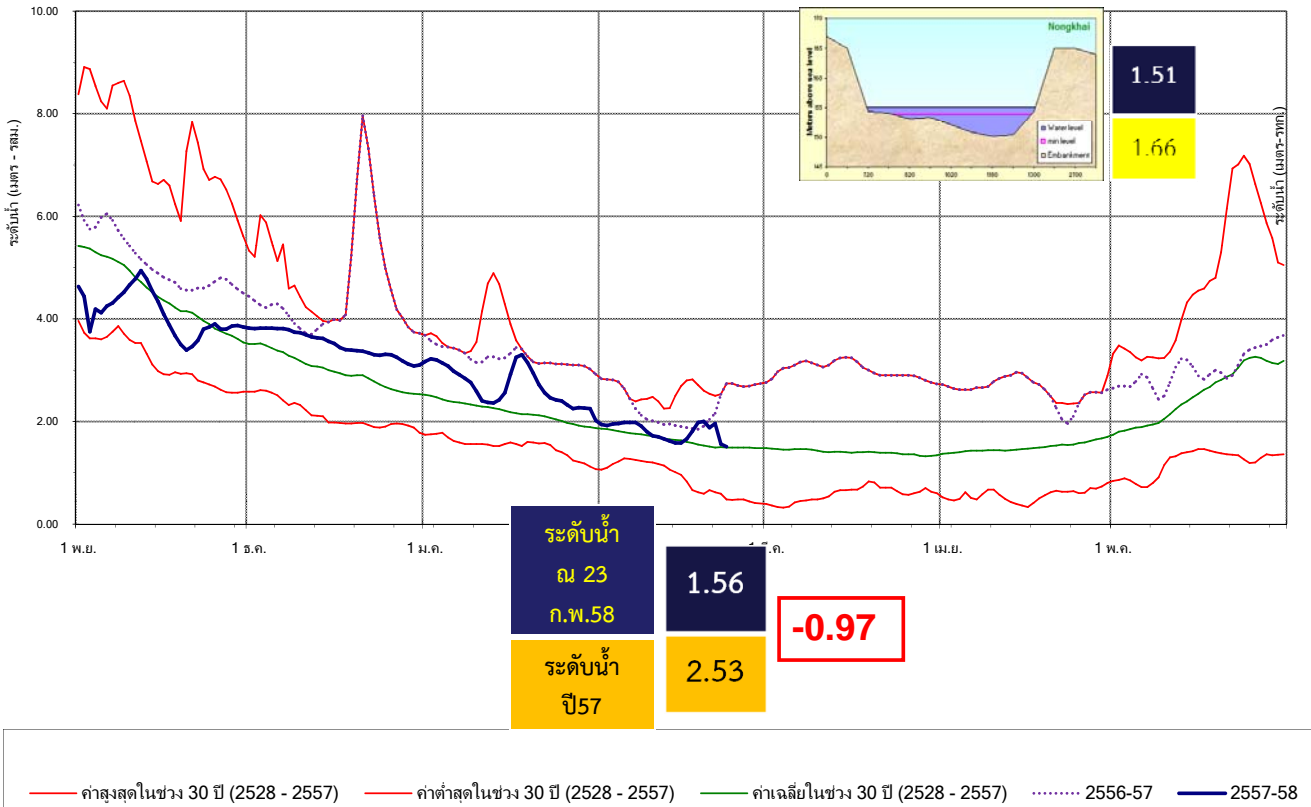
แม่น้ำโขงที่สถานีเชียงแสน



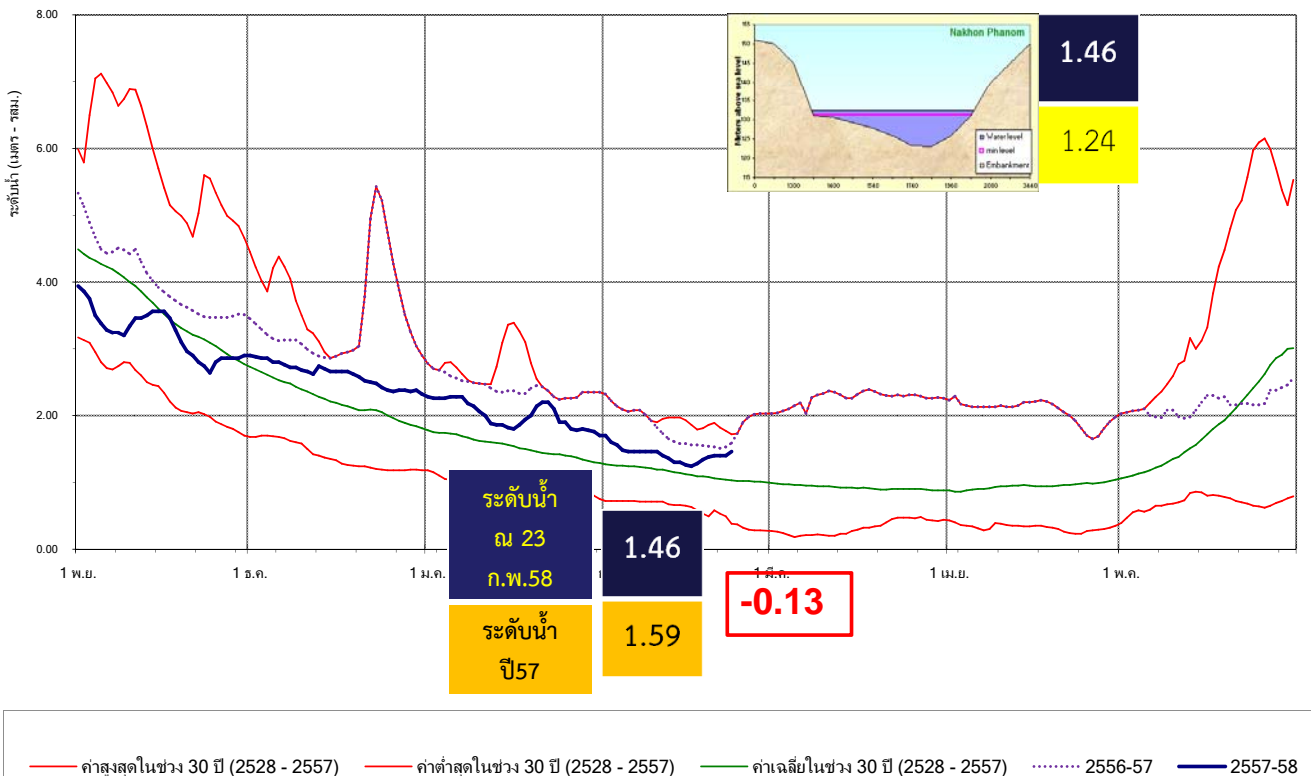
แม่น้ำโขงที่สถานีเชียงคาน



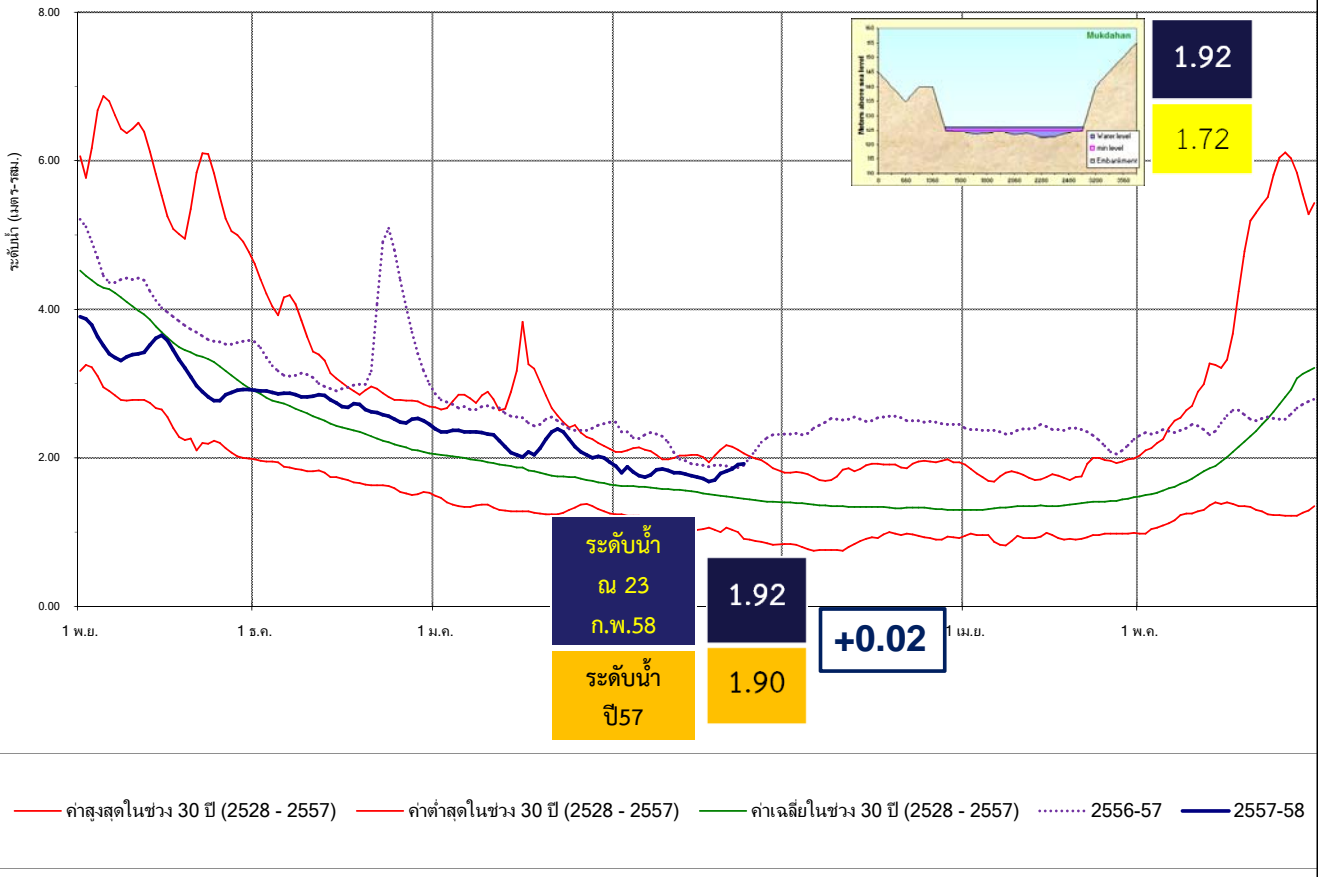
แม่น้ำโขงที่สถานีหนองคาย



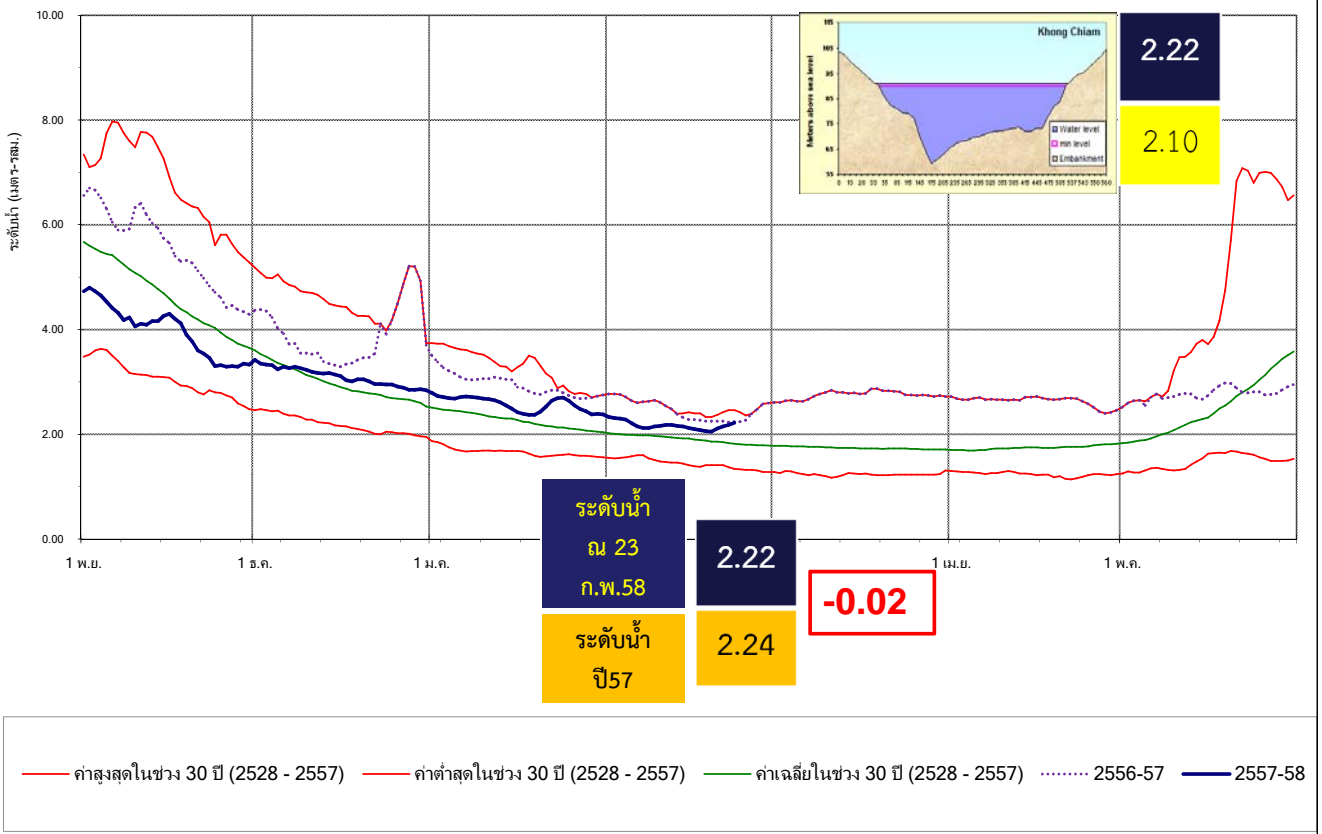
แม่น้ำโขงที่สถานีนครพนม



แม่น้ำโขงที่สถานีมุกดาหาร

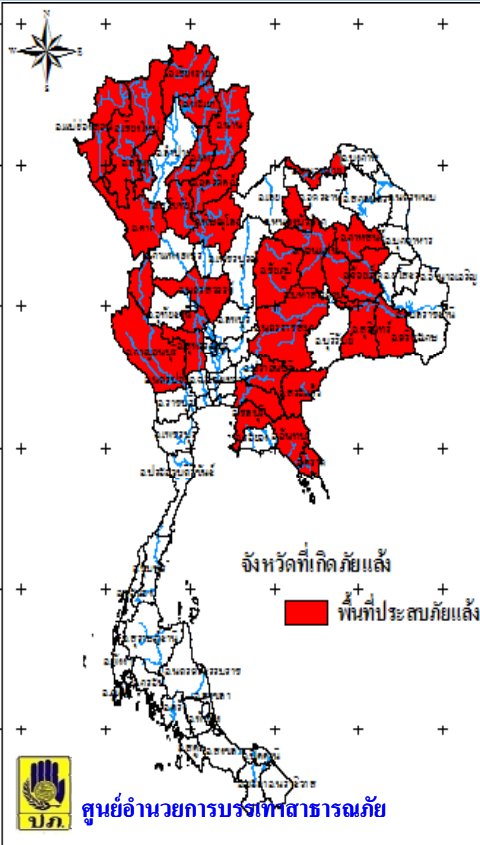


แม่น้ำโขงที่สถานีโขงเจียม

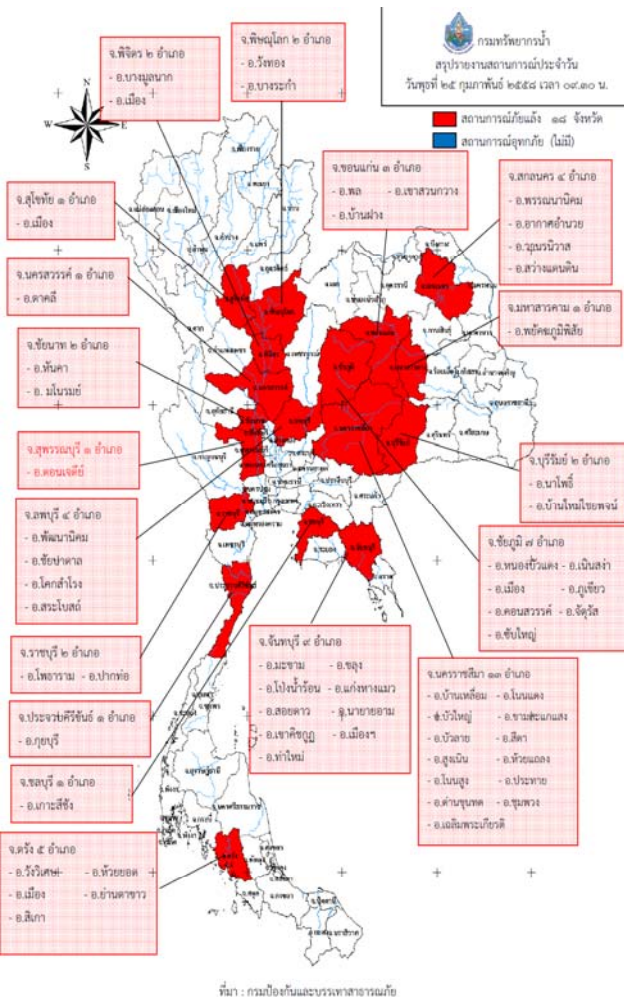




พื้นที่ประสบภัยแล้งซ้ำในรอบ 3 ปี(2555-2557)รวม 31 จังหวัด



	จังหวัด	จำนวนหมู่บ้านที่เกิดภัยแล้งซ้ำ	จำนวนหมู่บ้านทั้งหมดของจังหวัด	คิดเป็นร้อยละ
1	สโขทัย	614	843	72.84
2	หนองบัวลำภู	485	687	70.60
3	ขอนแก่น	1,633	2,327	70.18
4	ตาก	339	561	60.43
5	กาฬสินธุ์	943	1,584	59.53
6	มหาสารคาม	1,072	1,943	55.17
7	ลำพูน	389	729	53.36
8	แพร่	354	708	50.00
9	ลำปาง	272	575	47.30
10	น่าน	407	890	45.73
11	ชัยภูมิ	690	1,616	42.70
12	อุดรดิตถ์	228	612	37.25
13	แม่ฮ่องสอน	117	415	28.19
14	ตราด	64	261	24.52
15	เชียงใหม่	504	2,066	24.39
16	ชัยนาท	114	505	22.57
17	พิษณุโลก	166	1,048	15.84
18	กาญจนบุรี	147	961	15.30
19	หนองคาย	93	688	13.52
20	เข็ญราย	218	1,751	12.45
21	พะเยา	95	805	11.80
22	ปราจีนบุรี	72	708	10.17
23	สระแก้ว	72	730	9.86
24	ศรีสะเกษ	171	2,633	6.49
25	สุรินทร์	111	2,121	5.23
26	สุพรรณบุรี	50	1,008	4.96
27	นครสวรรค์	33	1,431	2.31
28	ร้อยเอ็ด	37	2,443	1.51
29	ชลบุรี	7	687	1.02
30	ฉะเชิงเทรา	8	892	0.90
31	นครราชสีมา	30	3,743	0.80



ภัยแล้ง ปี 2558
(ข้อมูล ณ วันที่ 25 ก.พ. 58)

พื้นที่ประสบภัย 18 จังหวัด 61 อำเภอ
328 ตำบล 3,242 หมู่บ้าน

รวมหมู่บ้านที่ประสบภัย คิดเป็น 4.32% ของ 74,963 หมู่บ้านทั้งหมด ในพื้นที่ 76 จังหวัดทั่วประเทศ (ไม่รวม กทม.)

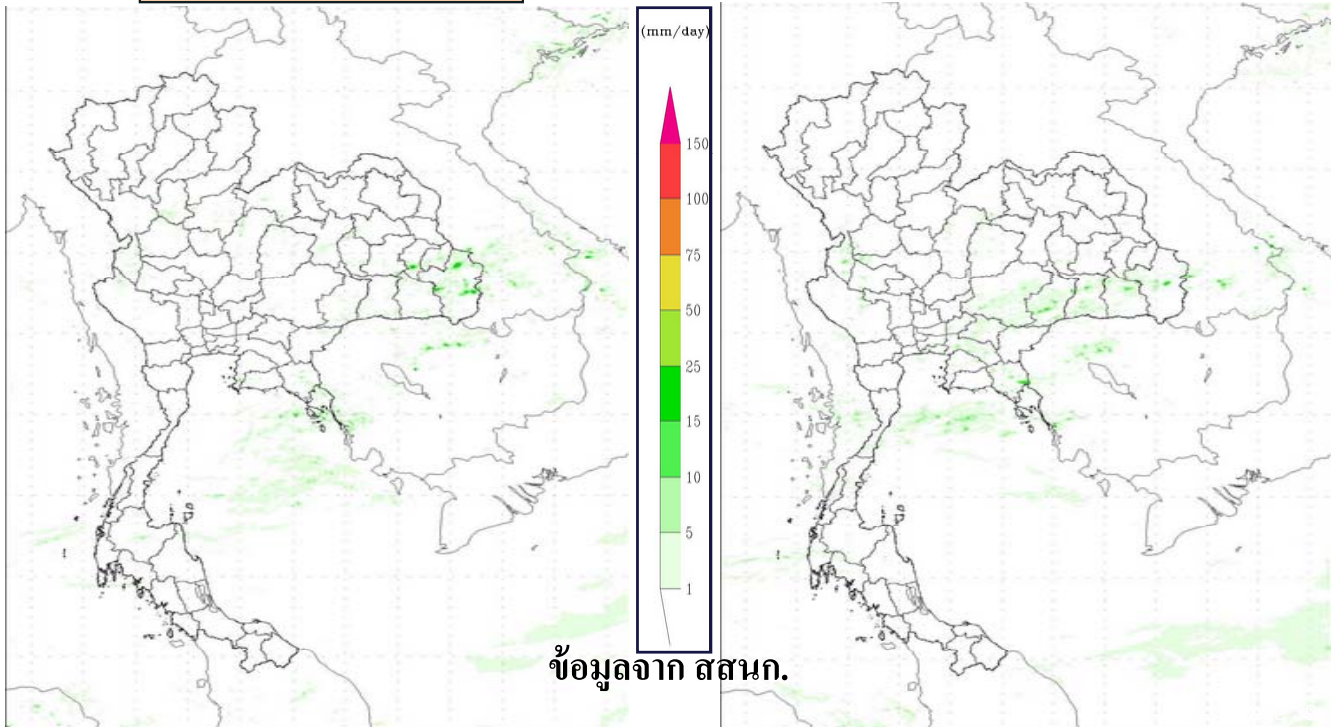


การคาดการณ์ปริมาณฝน



วันที่ 24 – 25 กุมภาพันธ์

วันที่ 25 – 26 กุมภาพันธ์



การคาดหมายสภาพอากาศ 7 วันข้างหน้า



ในช่วงวันที่ 24-27 ก.พ. ลมตะวันออกเฉียงใต้ที่พัดนำความชื้นจากทะเลจีนใต้ และอ่าวไทย เข้ามาปกคลุมภาคตะวันออกเฉียงเหนือ ภาคกลาง และภาคตะวันออกมีกำลังอ่อนลง ทำให้บริเวณดังกล่าวมีฝนลดลงในระยะนี้

ส่วนในช่วงวันที่ 28 ก.พ. – 2 มี.ค. บริเวณความกดอากาศสูงจากประเทศจีนแผ่ลงมาปกคลุมทะเลจีนใต้ ส่งผลให้ลมตะวันออกเฉียงใต้ที่พัดนำความชื้นจากทะเลจีนใต้ และอ่าวไทย เข้ามาปกคลุมภาคตะวันออกเฉียงเหนือ ภาคกลาง และภาคตะวันออกมีกำลังปานกลาง ทำให้บริเวณดังกล่าวมีฝนฟ้าคะนองบางแห่งถึงเป็นแห่งๆในระยะนี้

ข้อควรระวัง ในระยะนี้ขอให้ประชาชนบริเวณประเทศไทยตอนบน ดูแลรักษาสุขภาพ เนื่องจากสภาพอากาศที่เปลี่ยนแปลง และเพิ่มความระมัดระวังในการสัญจรผ่านบริเวณที่มีหมอกหนาไว้ด้วย

การคาดหมายลักษณะอากาศช่วงฤดูร้อนของประเทศไทย พ.ศ.2558

ประมาณปลายเดือนกุมภาพันธ์ถึงกลางเดือนพฤษภาคม

ลักษณะอากาศทั่วไป

ฤดูร้อนของประเทศไทยปีนี้ คาดว่า จะเริ่มประมาณสัปดาห์ที่ 3 ของเดือนกุมภาพันธ์ ประเทศไทยตอนในช่วงแรกประมาณกลางเดือนกุมภาพันธ์ถึงกลางเดือนมีนาคม บริเวณความกดอากาศสูงจากประเทศจีนจะแผ่ลงปกคลุมภาคเหนือและภาคตะวันออกเฉียงเหนือเป็นระยะๆ ทำให้บริเวณดังกล่าวยังคงมีอากาศหนาวเย็นในตอนเช้า และหมอกหนาหลายพื้นที่ของประเทศไทยตอนบน ส่วนในตอนกลางวันจะมีอากาศร้อน จากนั้นในช่วงกลางเดือนมีนาคมเดือนเมษายน จะมีลมใต้หรือลมตะวันออกเฉียงใต้พัดปกคลุมประเทศไทยตอนบนเกือบตลอดช่วง ประกอบกับจะหย่อมความกดอากาศต่ำเนื่องจากความร้อนปกคลุมบริเวณดังกล่าวเป็นระยะๆ ซึ่งจะทำให้บริเวณประเทศไทยตอนบนอากาศร้อนอบอ้าวทั่วไป กับมีอากาศร้อนจัดในบางพื้นที่ โดยเฉพาะช่วงปลายเดือนมีนาคมและเมษายน อุณหภูมิสูงประมาณ 40 - 43 °ซ. อย่างไรก็ตามในช่วงเวลาดังกล่าวมักเกิดพายุฤดูร้อน โดยจะมีฝนฟ้าคะนองและลมกระโชกหลายพื้นที่ในบางวัน ซึ่งจะช่วยคลายความร้อนลงไปได้ ส่วนในช่วงครึ่งแรกของเดือนพฤษภาคม ลักษณะอากาศแปรปรวน โดยประเทศไทยตอนบนยังคงมีอากาศร้อนอบอ้าวเกือบทั่วไป และมีอากาศร้อนจัดบางพื้นที่ในบางวัน กับจะมีฟ้าคะนองเป็นระยะๆ

สำหรับภาคใต้ ในช่วงปลายเดือนกุมภาพันธ์ถึงประมาณปลายเดือนเมษายน จะมีลมตะวันออกเฉียงใต้พัดปกคลุมอ่าวไทยและภาคใต้เกือบตลอดช่วง ซึ่งจะทำให้บริเวณภาคใต้มีฝนบางพื้นที่ถึงเป็นแห่งๆ กับจะมีอากาศร้อนหลายพื้นที่ในบางวัน คลื่นลมในทะเลอ่าวไทยและอันดามันจะมีคลื่นสูงประมาณ 1 เมตร จากนั้นในช่วงปลายเดือนเมษายนถึงกลางเดือนพฤษภาคม มรสุมตะวันตกเฉียงใต้จะเริ่มพัดปกคลุมทะเลอันดามันและภาคใต้ ซึ่งจะทำให้บริเวณภาคใต้ฝั่งตะวันตกมีฝนตกเพิ่มมากขึ้น รวมทั้งคลื่นลมในทะเลอันดามันจะมีกำลังแรงขึ้น ความสูงของคลื่นประมาณ 2 เมตร ส่วนคลื่นลมทะเลอ่าวไทยจะมีคลื่นสูงประมาณ 1 เมตร ฤดูร้อนจะสิ้นสุดประมาณกลางเดือนพฤษภาคม และจะเริ่มเข้าสู่ฤดูฝนต่อไป

สำหรับฤดูร้อนปีนี้ คาดว่า อุณหภูมิสูงสุดเฉลี่ยจะสูงกว่าค่าปกติ และจะสูงกว่าปีที่แล้ว (ปี พ.ศ.2557) เล็กน้อย ส่วน ปริมาณฝนรวมส่วนใหญ่จะใกล้เคียงค่าปกติ และจะสูงกว่าปีที่แล้ว อย่างไรก็ตามแม้จะมีฝนตกมาบ้างในฤดูร้อนนี้ แต่ยังไม่เพียงพอกับความต้องการ ทั้งทางด้านอุปโภค บริโภค รวมทั้งด้านเกษตรกรรม และในหลายพื้นที่ประชาชนอาจจะต้องประสบกับสภาวะความแห้งแล้งต่อเนื่องจากปีที่แล้ว ดังนั้น จึงควรใช้น้ำให้ได้ประโยชน์สูงสุด



กรมชลประทานได้จัดทำแผนการบริหารจัดการน้ำ โดยวางแผนการจัดสรรน้ำให้สอดคล้องกับปริมาณน้ำต้นทุน ตามลำดับความสำคัญของกิจกรรมการใช้น้ำ ดังนี้

ลำดับ 1 จัดสรรน้ำเพื่อการอุปโภคบริโภคในช่วงฤดูแล้ง

ลำดับ 2 จัดสรรน้ำเพื่อการรักษาระบบนิเวศในช่วงฤดูแล้ง เช่น การผลักดันน้ำเค็มปากแม่น้ำ การชลบไล่น้ำเสียในลำน้ำ เป็นต้น

ลำดับ 3 จัดสรรน้ำเพื่อการเกษตรกรรม ซึ่งจะต้องจัดสรรน้ำตามลำดับความสำคัญ ดังนี้

3.1 สำรองน้ำไว้เพื่อสนับสนุนการเพาะปลูกฤดูฝน ซึ่งฝนอาจตกล่าช้าหรือเกิดภาวะฝนทิ้งช่วงในช่วงต้นฤดูเพาะปลูก

3.2 จัดสรรน้ำเพื่อการเพาะปลูกฤดูแล้ง

ลำดับ 4 จัดสรรน้ำเพื่อการอุตสาหกรรม

การงดส่งน้ำเพื่อการเพาะปลูกข้าวนาปรัง ปี 2557/2558

- 1.พื้นที่ลุ่มน้ำใหญ่ 2 ลุ่ม คือ ลุ่มน้ำเจ้าพระยา และลุ่มน้ำแม่กลอง
- 2.อ่างเก็บน้ำที่มีการบริหารในลักษณะเชิงเดียวซึ่งจะบริหารจัดการโดยคณะกรรมการจัดการชลประทานของอ่างเก็บน้ำนั้น ๆ 11 แห่ง
 - ภาคเหนือ 1 แห่ง คือ อ่างฯ แม่กว้ง จ.เชียงใหม่
 - ภาคตะวันออกเฉียงเหนือ 7 แห่ง คือ อ่างฯ ห้วยหลวง จ.อุดรธานี อ่างฯ อุบลรัตน์ จ.ขอนแก่น (ส่งน้ำให้โครงการฯหนองหวาย) อ่างฯ จุฬารัตน์ จ.ชัยภูมิ อ่างฯ ลำตะคอง อ่างฯ ลำพระเพลิง อ่างฯ มูลบน และอ่างฯ ลำแะ จ.นครราชสีมา
 - ภาคกลาง 2 แห่ง คือ อ่างฯ กระเสี้ยว จ.สุพรรณบุรี และอ่างฯ ทับเสลา จ.อุทัยธานี
 - ภาคใต้ 1 แห่ง คือ อ่างฯ แก่งกระจาน จ.เพชรบุรี

วาระที่ 3 เรื่องเพื่อพิจารณา

แผนบูรณาการจัดการแก้ไขปัญหามลพิษภัยแล้งปี 2558

4 ยุทธศาสตร์ ดังนี้

- 1 การป้องกันและลดผลกระทบ
- 2 การเตรียมพร้อมรับมือภัย
- 3 การจัดการในภาวะฉุกเฉิน
- 4 การจัดการหลังเกิดภัย

1 การป้องกันและลดผลกระทบ

Prevention (การป้องกัน)

โครงการระยะสั้น (โครงการอนุรักษ์ฟื้นฟูแหล่งน้ำปี 57 และ 57+58)

จัดเตรียมชุดสูบน้ำเคลื่อนที่ (Mobile Pump Unit) เพื่อสูบน้ำจากแหล่งน้ำสายหลักหรือลำน้ำสาขาไปเก็บไว้ในแหล่งน้ำธรรมชาติ เพื่อเก็บกักไว้เพื่อผลิตน้ำประปา

รณรงค์มาตรการประหยัดน้ำ

โครงการระยะสั้นของกรมทรัพยากรน้ำที่อยู่ในพื้นที่เสี่ยงภัยแล้ง ๓๑ จังหวัด

ที่	ภาค	จำนวนจังหวัด	โครงการอนุรักษ์ และฟื้นฟูแหล่งน้ำ ปี ๕๗			โครงการอนุรักษ์ และฟื้นฟูแหล่งน้ำ ปี ๕๗+๕๘		
			จำนวน (แห่ง)	งบประมาณ (ล้านบาท)	ปริมาณน้ำ (ล้าน ลบ.ม.)	จำนวน (แห่ง)	งบประมาณ (ล้านบาท)	ปริมาณน้ำ (ล้าน ลบ.ม.)
๑	เหนือ	๑๒	๑๘๒	๑๐๕๓.๘๐๒๒	๓๓.๙๙	๑๘๖	๒๒๑๔.๕๔๒๘	๗๑.๔๕
๒	ตะวันออก เฉียงเหนือ	๑๐	๑๓๔	๑๒๙๑.๐๖๒๖	๔๑.๖๔	๑๒๘	๑๐๘๑.๐๕๒	๓๕.๐๓
๓	กลาง	๓	๘๘	๖๘๗.๓๐๗๒	๒๒.๑๗	๓๓	๔๕๖.๖๐๑๘	๑๔.๗๓
๔	ตะวันออก	๖	๒๑	๑๖๘.๒๕๗๑	๕.๔๓	๔๕	๓๗๙.๑๑๘๔	๑๒.๒๓
	รวมทั้งหมด	๓๑	๔๒๕	๓,๒๐๐.๔๒๙๑	๑๐๓.๒๓	๓๙๒	๔,๑๓๑.๓๑๕๐	๑๓๓.๔๔

โครงการ เฉพาะหน้า ของกรมทรัพยากรน้ำ ที่อยู่ในพื้นที่เสี่ยงภัยแล้ง ๓๑ จังหวัดกรมทรัพยากรน้ำ (ต.ค.๕๗ - มี.ค.๕๘)

ภาค	จำนวนจังหวัด	สูบน้ำ		รถ แจกจ่ายน้ำ	
		จำนวน (แห่ง)	ได้น้ำ (ล้าน ลบ.ม.)	จำนวน (แห่ง)	ปริมาณน้ำ (ลิตร)
เหนือ	๑๒	๓๗	๒,๙๙๗,๐๐๐	๔๑	๒๔๖,๐๐๐
ตะวันออก เฉียงเหนือ	๑๐	๖๐	๔,๘๗๑,๐๐๐	๕๗	๓๔๒,๐๐๐
กลาง	๓	๘	๖๔๘,๐๐๐	๕	๓๐,๐๐๐
ตะวันออก	๖	๑๖	๑,๒๙๖,๐๐๐	๙	๕๔,๐๐๐
รวมทั้งหมด	๓๑	๑๒๑	๙,๘๑๒,๐๐๐	๑๑๒	๖๗๒,๐๐๐

หมายเหตุ การสูบน้ำ ขึ้นอยู่กับปริมาณน้ำในแหล่งน้ำต้นทุน และการร้องขอจากชุมชน

แผน-ผล เฉพาะหน้า ของ กรมทรัพยากรน้ำ
ที่อยู่ในพื้นที่เสี่ยงภัยแล้ง ๓๑ จังหวัด ของกรมทรัพยากรน้ำ

ภาค	จำนวนจังหวัด	สูบน้ำเติมในแหล่งน้ำ			
		แผน		ผล	
		จำนวน (แห่ง)	ได้น้ำ (ล้าน ลบ.ม.)	จำนวน (แห่ง)	ได้น้ำ (ล้าน ลบ.ม.)
เหนือ	๑๒	๓๗	๒,๙๙๗,๐๐๐	๑๕	๑๐,๙๓๑,๘๐๐
ตะวันออกเฉียงเหนือ	๑๐	๖๐	๔,๘๗๑,๐๐๐	๓๐	๓,๓๔๑,๓๕๓
กลาง	๓	๘	๖๔๘,๐๐๐	๑	๓๔,๕๖๐
ตะวันออก	๖	๑๖	๑,๒๙๖,๐๐๐	-	-
รวมทั้งหมด	๓๑	๑๒๑	๙,๘๑๒,๐๐๐	๔๖	๑๔,๓๐๗,๗๑๓

หมายเหตุ การสูบน้ำเติมในแหล่งน้ำ ขึ้นอยู่กับปริมาณน้ำในแหล่งน้ำต้นทุน และการร้องขอจากชุมชน

19

แผน-ผล เฉพาะหน้า ของ กรมทรัพยากรน้ำ
ที่อยู่ในพื้นที่เสี่ยงภัยแล้ง ๓๑ จังหวัด ของกรมทรัพยากรน้ำ

ภาค	จำนวนจังหวัด	รถแจกจ่ายน้ำ			
		แผน		ผล	
		จำนวน (แห่ง)	ปริมาณน้ำ (ลิตร)	จำนวน (แห่ง)	ปริมาณน้ำ (ลิตร)
เหนือ	๑๒	๔๑	๒๔๖,๐๐๐	-	-
ตะวันออกเฉียงเหนือ	๑๐	๕๗	๓๔๒,๐๐๐	๒	๔๒,๐๐๐
กลาง	๓	๕	๓๐,๐๐๐	-	-
ตะวันออก	๖	๙	๕๔,๐๐๐	-	-
รวมทั้งหมด	๓๑	๑๑๒	๖๗๒,๐๐๐	๒	๔๒,๐๐๐

หมายเหตุ การสูบน้ำเติมในแหล่งน้ำ ขึ้นอยู่กับปริมาณน้ำในแหล่งน้ำต้นทุน และการร้องขอจากชุมชน

20

สรุปการช่วยเหลือ เพื่อบรรเทาภัยแล้ง

โครงการสูบน้ำเติมแหล่งน้ำสำหรับระบบประปาและการเกษตร และการแจกจ่ายน้ำ ณ วันที่ 23 กุมภาพันธ์ 2558

หน่วยดำเนินงาน	จังหวัด	จุดดำเนินการ (แห่ง)	ปริมาณสูบน้ำ (ลบ.ม.)	จำนวนผู้ได้รับประโยชน์			ปริมาณน้ำ (ลิตร)
				ครัวเรือน	ประชากร	พื้นที่การเกษตร(ไร่)	
สทก.1	ตาก	2	194,000	1,448	6,248	4,400	-
สทก.2	นครสวรรค์	4	2,660,940	904	2,765	4,000	-
สทก.3	หนองคาย	1	34,560	1,639	6,061	-	-
	อุดรธานี	4	353,200	-	-	2,240	-
สทก.4	ขอนแก่น	8	1,448,920	822	3,288	700	-
	ชัยภูมิ	1	16,800	-	-	-	-
สทก.5	นครราชสีมา	11	993,873	2,986	12,369	2,256	42,000
	บุรีรัมย์	4	471,200	1,195	4,418	-	-
	สุรินทร์	1	22,800	247	1,155	-	-
สทก.7	นครปฐม	1	34,560	2,869	6,032	-	-
สทก.9	พิษณุโลก	3	2,778,000	2,134	4,574	8,900	-
	อุดรดิตถ์	2	4,584,600	-	-	50,000	-
	แพร่	1	148,760	-	-	800	-
	สุโขทัย	3	565,500	-	-	2,818	-
รวมทั้งสิ้น	14 จังหวัด	46 แห่ง	14,307,713	14,244	46,910	76,114	42,000

2 การเตรียมพร้อมรับภัย

Preparation (การเตรียมการ)

จัดเตรียมชุดสูบน้ำเคลื่อนที่ (Mobile Pump Unit) รถบรรทุกน้ำ เครื่องผลิตน้ำประปา เครื่องมือและอุปกรณ์ พร้อมบุคลากรประจำ ณ ศูนย์ฯ ส่วนหน้า

ทำหนังสือแจ้งผู้ว่าราชการจังหวัด ทั่วประเทศ พร้อมแจ้งอุปกรณ์เครื่องมือ พร้อมหมายเลขโทรศัพท์ผู้ประสานงานแต่ละจังหวัด

เครื่องสูบน้ำ รถบรรทุก อุปกรณ์และเครื่องมือ ที่เตรียมรองรับการช่วยเหลือภัยแล้ง

ลำดับที่	เครื่องจักร / อุปกรณ์	สำนักงานทรัพยากรน้ำภาค ๑-๑๑											รวมทั้งสิ้น	
		๑	๒	๓	๔	๕	๖	๗	๘	๙	๑๐	๑๑		
๑	รถยนต์บรรทุก ๖ ล้อ	๑	๑	๑	๑	๑	๑	๑	๑	๑	๑	๑	-	๑๐
๒	รถยนต์บรรทุก ๖ ล้อ ๖ ตัน แบบมีเครน	๑	๒	๑	๑	๑	๑	๒	๑	๒	๑	๑	๑	๑๔
๓	รถยนต์บรรทุก ๑๐ ล้อ แบบมีเครน	-	๑	๑	๑	-	๑	๑	๑	๑	๑	-	๘	
๔	รถยนต์บรรทุกน้ำ	๓	๔	-	๒	๒	-	๑	๒	๑	๑	-	๑๖	
๕	เครื่องผลิตน้ำประปาสนาม	๑	-	-	-	-	-	๑	-	๒	-	-	๔	
๖	ชุดประปาสนาม	-	-	-	-	๒	-	-	๑	-	๒	-	๕	
๗	เครื่องสูบน้ำขนาดเล็ก (๓-๘ นิ้ว)	๑๐	๖๓	๔๕	-	๑๘	๔	-	-	๑	๒๕	-	๑๖๖	
๘	เครื่องสูบน้ำขนาด (๘ นิ้ว)	๔	-	๒	๓	๒	๒	-	๔	-	๑	๑	๒๐	
๙	เครื่องสูบน้ำขนาด (๑๐ นิ้ว)	๕	๒	๓	๔	๑	๓	๓	๑	๖	๑	๑	๓๐	
๑๐	เครื่องสูบน้ำขนาด (๑๒ นิ้ว)	๑๕	๒๙	๑๑	๑๔	๑๓	๒๐	๒๔	๑๙	๑๘	๑๕	๑๒	๑๗๐	
๑๑	เครื่องสูบน้ำขนาด (๒๐ นิ้ว)	-	๑๐	-	-	-	-	-	-	-	-	-	๑๐	
๑๒	เครื่องสูบน้ำขนาด (๒๖ นิ้ว)	-	๒	๑	๑	-	๒	๒	๑	๒	๑	-	๑๒	
๑๓	เครื่องสูบน้ำขนาด (๓๐ นิ้ว)	-	๗	-	-	-	๕	๓	-	๕	๔	-	๒๔	
๑๔	ระบบผลิตน้ำประปาเคลื่อนที่ ชนิด RO (ดื่มได้)	-	-	-	-	-	-	-	๒	-	-	-	๒	
๑๕	ระบบผลิตน้ำประปาสนาม	๑	๑	-	-	๒	-	๑	๑	๒	-	-	๘	
๑๖	รถบรรทุก ๓ ตัน ใช้เคลื่อนย้ายชุดประปาสนาม	๑	-	-	-	๑	-	๒	๒	-	-	-	๖	
๑๗	ภาชนะเก็บน้ำขนาดไม่น้อยกว่า ๓ ลบ.ม.	๓	-	-	-	๒	-	๓	๓	-	-	-	๑๑	
๑๘	ตู้ผลิตน้ำดื่ม RO	-	-	-	-	๑	-	-	๑	๑	๓	-	๖	

การเตรียมการช่วยเหลือภัยแล้ง กรมทรัพยากรน้ำ



การเตรียมพร้อมรับภัยและช่วยเหลือเพื่อบรรเทาภัยแล้ง

จัดเตรียมชุดสูบน้ำเคลื่อนที่ (Mobile Pump Unit) รถบรรทุกน้ำ เครื่องมือ อุปกรณ์ และบุคลากร เพื่อสูบน้ำจากลำน้ำไปเก็บไว้ในแหล่งน้ำ ใช้สำหรับอุปโภค บริโภค



5

การเตรียมพร้อมรับภัยและช่วยเหลือเพื่อบรรเทาภัยแล้ง

จัดรถบรรทุกน้ำ นำน้ำไปแจกจ่ายสำหรับอุปโภค-บริโภค ในหมู่บ้าน
ขาดแคลนน้ำอุปโภค บริโภค ตามที่ จังหวัด ท้องถิ่น หรือประชาชนร้องขอ



3 การจัดการในภาวะฉุกเฉิน

จัดตั้งศูนย์อำนวยการติดตามและแก้ไขปัญหาภัยแล้ง ทั้งในส่วนกลางและภูมิภาค (ศูนย์ฯ ส่วนหน้า) สำนักงานทรัพยากรน้ำภาค ๑-๑๑

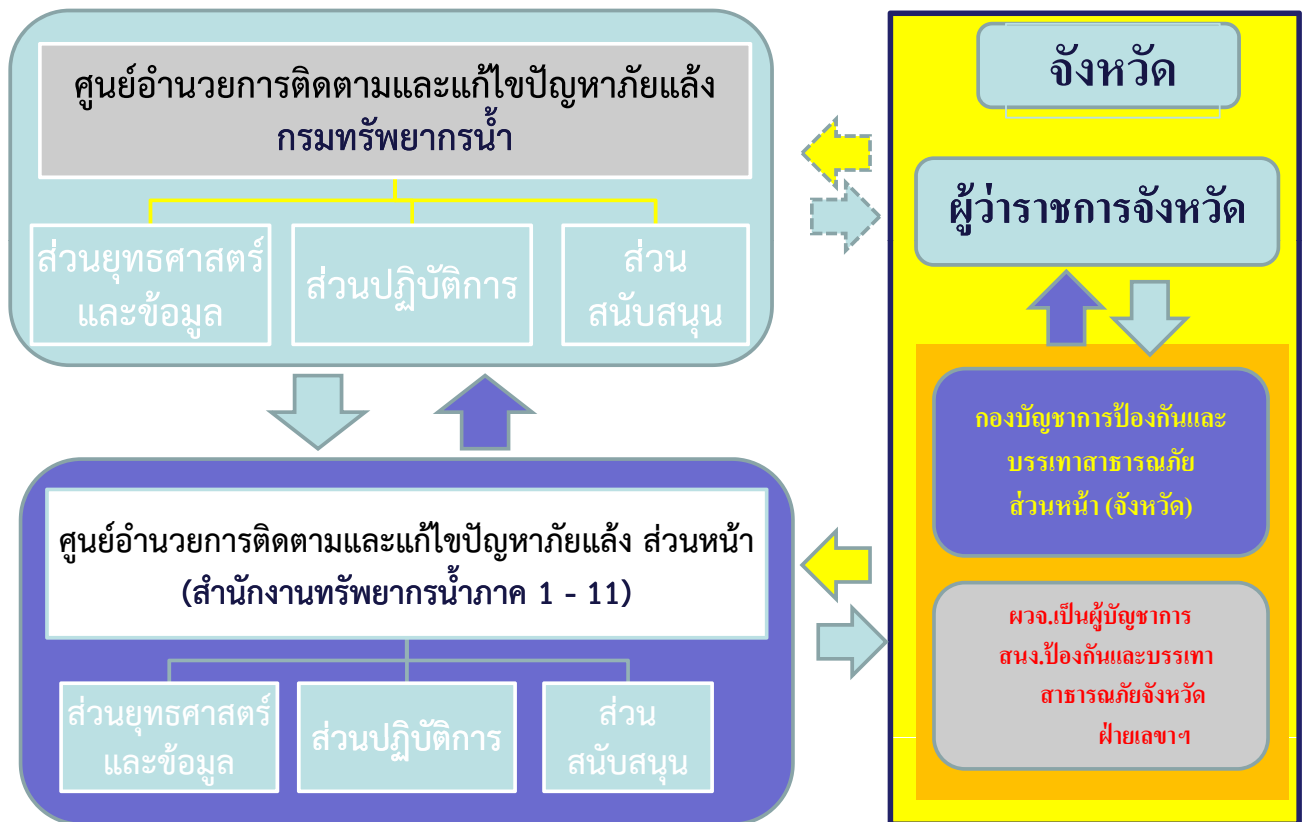
สถานที่ตั้ง ศูนย์อำนวยการติดตามและแก้ไขปัญหาภัยแล้ง ส่วนหน้า



ตำแหน่งที่ตั้งสำนักงานทรัพยากรน้ำภาคและพื้นที่รับผิดชอบ

สทภ	ที่ตั้ง	โทรศัพท์	โทรสาร	Email address
๑	ลำปาง	๐๕๔ ๒๑๘ ๖๐๒	๐๕๔ ๔๒๒ ๒๙๘๘	Dwr๑@dwr.mail.go.th
๒	สระบุรี	๐๓๖ ๒๒๕ ๒๔๑	๐๓๖ ๒๒๕ ๒๔๑ โทร ๑๐๗	Water๒_sb@yahoo.com
๓	อุดรธานี	๐๔๒ ๒๙๐ ๓๕๐	๐๔๒ ๒๙๐ ๓๔๙ โทร ๑๔-๒๒	Dwr๓@dwr.mail.go.th
๔	ขอนแก่น	๐๔๓ ๒๒๑ ๗๑๔	๐๔๓ ๒๒๒ ๘๑๑	Dwr๔@dwr.mail.go.th
๕	นครราชสีมา	๐๔๔ ๙๒๐ ๒๕๕-๗	๐๔๔ ๙๒๐ ๒๕๕	Dwr๕@dwr.mail.go.th
๖	ปราจีนบุรี	๐๓๗ ๒๑๓ ๖๓๘-๙	๐๓๗ ๒๑๓ ๖๓๘-๑๐ โทร ๑๐๓	Dwr๖@dwr.mail.go.th
๗	ราชบุรี	๐๓๒ ๓๗๐ ๔๐๕-๖	๐๓๒ ๓๗๐ ๔๐๘	Dwr๗@dwr.mail.go.th
๘	สงขลา	๐๗๔ ๒๕๑ ๑๕๖-๘	๐๗๔ ๒๕๑ ๑๕๗	Dwr๘@dwr.mail.go.th
๙	พิษณุโลก	๐๕๕ ๒๖๖ ๒๕๑-๔	๐๕๕ ๒๖๖ ๒๕๑	Off_water@hotmail.com
๑๐	สุราษฎร์ธานี	๐๗๗ ๒๘๗ ๔๙๑	๐๗๗ ๒๗๒ ๔๙๖	Dwr๑๐@dwr.mail.go.th
๑๑	อุบลราชธานี	๐๔๕ ๓๑๑ ๙๖๙	๐๔๕ ๓๑๖ ๒๘๙	Hydro๒_tp@hotmail

แผนผังแสดงความเชื่อมโยงการปฏิบัติงานกับ จังหวัด



4 การจัดการหลังเกิดภัย

Recovery (การฟื้นฟู)

แผนงานจ้างงานแก่เกษตรกรในพื้นที่ที่ไม่สามารถเพาะปลูกได้

แผนงานจ้างงานแก่เกษตรกรในพื้นที่ที่ไม่สามารถเพาะปลูกได้

โครงการจ้างงานรายวันเพื่อบำรุงรักษาและซ่อมแซมแหล่งน้ำประจำปี

ตามแผนปีงบประมาณ พ.ศ. ๒๕๕๘ วงเงินรวม ๓๑.๐๖ ล้านบาท พื้นที่ดำเนินการ ๓๖ แห่ง กิจกรรมหลัก ประกอบด้วย

งานกำจัดวัชพืช

งานปลูกต้นหญ้า/ต้นไม้

งานลูกรังบดอัด

งานหินทิ้ง และ

งานซ่อมแซมประตูน้ำ



คาดการณ์จ้างงาน จำนวน ๘๐,๐๐๐ คน -วัน
(๓๐๐ บาทต่อคน) หรือ ๑,๓๓๓ คน ในช่วง ๒ เดือน
(๖๐ วัน)



Page 61

วาระที่ 4 วาระอื่นๆ

รายงานการให้ความช่วยเหลือภัยแล้ง

การช่วยเหลือพื้นที่ประสบปัญหาภัยแล้ง กรมทรัพยากรน้ำ

บ้านโนนแดง หมู่ ๕ ตำบลหนองกะทิง อำเภอลำปลายมาศ
จังหวัดบุรีรัมย์

เมื่อวันที่ ๔ กุมภาพันธ์ ๒๕๕๘



สนับสนุนเครื่องสูบน้ำ ขนาด ๑๒ นิ้ว จำนวน ๒ เครื่อง

อัตราการสูบน้ำเครื่องละ ๑,๖๒๐ ลูกบาศก์เมตรต่อชั่วโมง/เครื่อง



สำนักงานทรัพยากรน้ำภาค ๕ สนับสนุนเครื่องสูบน้ำขนาด ๑๒ นิ้ว จำนวน ๒ เครื่องพร้อม
ท่ออุปกรณ์และเจ้าหน้าที่ ร่วมกับองค์การบริหารส่วนตำบลหนองกะทิง ดำเนินการสูบน้ำ
เติมแหล่งน้ำดิบระบบประปาบ้านโนนแดง เพื่อป้องกันและแก้ไขปัญหาภัยแล้งให้กับ
ประชาชนบ้านโนนแดง หมู่ ๕ ตำบลหนองกะทิง อำเภอลำปลายมาศ จังหวัดบุรีรัมย์
มีพื้นที่รับประโยชน์ จำนวน ๑๕๓ หลังคาเรือน ๕๘๘ คน โดยจะดำเนินการสูบน้ำถึงวันที่

๑๑ กุมภาพันธ์ ๒๕๕๘

- วันที่ดำเนินการสูบน้ำ.....
- ดำเนินการสูบน้ำจาก..(แหล่งน้ำธรรมชาติ เช่น ลำน้ำ.... ห้วย.....)...ไปยังแหล่งน้ำ สำหรับผลิตประปาหมู่บ้าน.....หมู่ที่..... ตำบล.....อำเภอ.....จังหวัด.....
- เครื่องสูบน้ำขนาด.....นิ้ว จำนวน.....เครื่อง
- มีผู้รับประโยชน์ จำนวน.....หลังคาเรือนคน.....(ไร่)
- ระยะเวลาการสูบน้ำ.....ว/ด/ป - ว/ด/ป.....
- รูปภาพการให้ความช่วยเหลือ

***** ขอให้ส่งมาหลายรูป *****

- ส่งข้อมูลมาที่ mekhala@dwr.mail.go.th
- หรือส่งเข้า line กลุ่ม ศูนย์ช่วยเหลือภัยแล้ง ทน.