



# แผนปฏิบัติการ บรรเทาภาวะ น้ำแล้ง

1 พฤศจิกายน 2567 - 30 เมษายน 2568



ชยันต นครสวรรค์ นนทบุรี ปทุมธานี  
พระนครศรีอยุธยา เพชรบูรณ์ ลพบุรี  
สมุทรปราการ สระบุรี สิงห์บุรี อุทัยธานี  
และอ่างทอง

จัดทำโดย  
กองวิเคราะห์และประเมินสถานการณ์น้ำ  
กรมทรัพยากรน้ำ




## แผนปฏิบัติการบรรเทาภาวะน้ำแล้ง

ในพื้นที่จังหวัดชัยนาท นครสวรรค์ นนทบุรี ปทุมธานี  
พระนครศรีอยุธยา เพชรบูรณ์ ลพบุรี สมุทรปราการ สระบุรี  
สิงห์บุรี อ่างทอง และอุทัยธานี

กองวิเคราะห์และประเมินสถานการณ์น้ำ กรมทรัพยากรน้ำ

มิถุนายน 2567



## กิตติกรรมประกาศ

แผนปฏิบัติการบรรเทาภาวะน้ำแล้ง พ.ศ. 2567/2568 ของกรมทรัพยากรน้ำ ฉบับนี้ สำเร็จได้ด้วยดีด้วยความร่วมมือระหว่างกองวิเคราะห์และประเมินสถานการณ์น้ำ และสำนักงานทรัพยากรน้ำที่ 1-11 ที่ได้ให้การสนับสนุนข้อมูลต่างๆ เป็นอย่างดี ตลอดจนอำนวยความสะดวกในการติดต่อประสานงาน เป็นผลให้การจัดทำแผนปฏิบัติการบรรเทาภาวะน้ำแล้ง ของกรมทรัพยากรน้ำ สำเร็จลุล่วงตามวัตถุประสงค์

กองวิเคราะห์และประเมินสถานการณ์น้ำ ขอขอบคุณเจ้าหน้าที่สำนักงานทรัพยากรน้ำที่ 1-11 ทุกท่านที่ได้ให้ความร่วมมือเป็นอย่างดี และหวังเป็นอย่างยิ่งว่าแผนปฏิบัติการบรรเทาภาวะน้ำแล้ง พ.ศ. 2567/2568 ฉบับนี้ จะเป็นประโยชน์ต่อเจ้าหน้าที่สำนักงานทรัพยากรน้ำที่ 1-11 และหน่วยงานที่เกี่ยวข้อง เพื่อนำไปใช้ประโยชน์ต่อไป

กรมทรัพยากรน้ำ

มิถุนายน 2567

## คำนำ

ตามมติคณะรัฐมนตรีเมื่อวันที่ 4 มิถุนายน 2567 รับทราบและเห็นชอบมาตรการรับมือ  
ฤดูฝน ปี 2567 โดยให้หน่วยงานที่เกี่ยวข้องดำเนินการจัดทำแผนปฏิบัติการภายใต้มาตรการดังกล่าว  
เพื่อรองรับสถานการณ์น้ำได้อย่างมีประสิทธิภาพ โดยมาตรการที่ 3 ได้มอบหมายให้กรมทรัพยากรน้ำ  
เตรียมความพร้อมเครื่องจักรเครื่องมือ อาคารชลศาสตร์ ระบบระบายน้ำ โทรมาตร บุคลากรประจำ  
พื้นที่เสี่ยง และศูนย์อพยพให้สามารถรองรับสถานการณ์ในช่วงน้ำหลากและฝนทิ้งช่วง

ดังนั้น กรมทรัพยากรน้ำจึงได้จัดทำแผนปฏิบัติการบรรเทาภาวะน้ำแล้ง พ.ศ. 2567/2568  
ของกรมทรัพยากรน้ำ นำเสนอแบ่งออกเป็น 3 ส่วน ได้แก่ ส่วนที่ 1 เกริ่นนำ ส่วนที่ 2 การวิเคราะห์และ  
ความพร้อม และส่วนที่ 3 แผนปฏิบัติการฯ เพื่อเป็นการเตรียมความพร้อมในการกำหนดแผนงาน และ  
มาตรการเชิงปฏิบัติด้านการบรรเทาภาวะวิกฤติในแต่ละพื้นที่ โดยแผนปฏิบัติการฯ ฉบับนี้ มีวัตถุประสงค์  
เพื่อให้เจ้าหน้าที่ของกรมทรัพยากรน้ำและผู้ที่เกี่ยวข้อง ทราบถึงกระบวนการปฏิบัติงาน การเตรียม  
ความพร้อมด้านต่างๆ และแผนปฏิบัติการบรรเทาภาวะน้ำแล้ง รวมทั้งรายชื่อเจ้าหน้าที่ในการติดต่อ  
ประสานงานของสำนักงานทรัพยากรน้ำ

กรมทรัพยากรน้ำขอขอบคุณ กองวิเคราะห์และประเมินสถานการณ์น้ำ สำนักงาน  
ทรัพยากรน้ำที่ 2 และหน่วยงานภายในทุกหน่วยงานของกรมทรัพยากรน้ำในการรวบรวมข้อมูลด้าน  
ต่างๆ จึงทำให้แผนปฏิบัติการบรรเทาภาวะน้ำแล้ง พ.ศ.2567/2568 ฉบับนี้ สำเร็จด้วยดี และเป็นไป  
ตามวัตถุประสงค์ที่ได้กำหนดไว้ หากมีข้อเสนอแนะอื่นที่เป็นประโยชน์ต่อการจัดทำแผนปฏิบัติการ  
บรรเทาภาวะน้ำแล้งของกรมทรัพยากรน้ำ ขอให้เสนอแนะมาได้ที่ กองวิเคราะห์และประเมิน  
สถานการณ์น้ำ จักขอบคุณยิ่ง

กองวิเคราะห์และประเมินสถานการณ์น้ำ กรมทรัพยากรน้ำ

มิถุนายน 2567



# สารบัญ

	หน้า
สารบัญ	(1)
สารบัญตาราง	(2)
สารบัญรูป	(3)
ส่วนที่ 1 เกริ่นนำ	1
1.1 บทนำ	2
1.2 วัตถุประสงค์	3
1.3 ประโยชน์ที่ได้รับ	3
1.4 สรุปผลการดำเนินการให้ความช่วยเหลือ ของสำนักงานทรัพยากรน้ำที่ 2	4
ส่วนที่ 2 การวิเคราะห์และความพร้อม	7
2.1 ข้อมูลเชิงพื้นที่และการวิเคราะห์	8
2.2 ข้อมูลความพร้อมด้านอุปกรณ์/เครื่องมือ/อาคารชลศาสตร์	16
2.3 ข้อมูลความพร้อมด้านบุคลากร	27
ส่วนที่ 3 แผนปฏิบัติการฯ	32
3.1 แผนปฏิบัติการบรรเทาภาวะน้ำแล้ง	32
ภาคผนวก 1 การวิเคราะห์พื้นที่เสี่ยงภัยแล้ง ในขอบเขตสำนักงานทรัพยากรน้ำที่ 2	
ภาคผนวก 2 ความพร้อมด้านสถานีตรวจวัดสถานการณ์น้ำ (สถานี Early Warning)	
ภาคผนวก 3 ความพร้อมด้านสถานีตรวจวัดสถานการณ์น้ำ (โทรมาตร และกล้อง CCTV)	
ภาคผนวก 4 ความพร้อมด้านสถานีตรวจวัดสถานการณ์น้ำ (สถานีอุตุ-อุทกวิทยา)	
ภาคผนวก 5 ความพร้อมด้านสถานีตรวจวัดสถานการณ์น้ำ (สถานีตรวจวัดแหล่งน้ำขนาดเล็ก)	

## สารบัญตาราง

	หน้า
ตาราง 1 ผลการให้ความช่วยเหลือพื้นที่ประสบปัญหาภัยแล้ง ย้อนหลัง 9 ปี ตั้งแต่ ปี พ.ศ. 2558 – 2566	5
ตาราง 2 สรุปงบประมาณที่ได้รับการจัดสรร ย้อนหลัง 11 ปี ตั้งแต่ ปี พ.ศ. 2556 – 2566	6
ตาราง 3 ข้อมูลพื้นที่เสี่ยงภัยน้ำแล้ง จาก 6 ฐานข้อมูล	10
ตาราง 4 กลุ่มชั้นข้อมูลในการวิเคราะห์พื้นที่เสี่ยงภัยน้ำแล้ง	11
ตาราง 5 (1) พื้นที่เสี่ยงภัยน้ำแล้งมาก จำนวน 6 จังหวัด 47 อำเภอ	12
ตาราง 6 (2) พื้นที่เสี่ยงภัยน้ำแล้งปานกลาง จำนวน 7 จังหวัด 54 อำเภอ	13
ตาราง 7 (3) พื้นที่เสี่ยงภัยน้ำแล้งน้อย จำนวน 11 จังหวัด 84 อำเภอ	14
ตาราง 8 ความพร้อมด้านสถานีตรวจวัดสถานการณ์น้ำ ของสำนักงานทรัพยากรน้ำที่ 2	24
ตาราง 9 ความพร้อมด้านอุปกรณ์และเครื่องมือ	26
ตาราง 10 เจ้าหน้าที่ด้านเฝ้าระวังสถานการณ์ด้านภาวะน้ำท่วมและภาวะน้ำแล้ง จำนวน 11 ราย	28
ตาราง 11 เจ้าหน้าที่ด้านการปฏิบัติงานเชิงพื้นที่รายจังหวัด จำนวน 14 ราย	29
ตาราง 12 รายชื่อเจ้าหน้าที่ส่วนกลางในการติดตามสถานการณ์ด้านภาวะน้ำท่วมและภาวะน้ำแล้ง	31
ตาราง 13 ตำแหน่งจุดติดตั้งเครื่องสูบน้ำช่วยเหลือภัยแล้ง	33
ตาราง 14 ตำแหน่งจุดแจกจ่ายน้ำช่วยเหลือภัยแล้ง	36

## สารบัญรูป

	หน้า
รูป 1 ผลการให้ความช่วยเหลือพื้นที่ประสบปัญหาภัยแล้งตั้งแต่ ปี พ.ศ. 2558 – 2566	5
รูป 2 สรุปงบประมาณที่ได้รับการจัดสรร ย้อนหลัง 11 ปี ตั้งแต่ ปี พ.ศ. 2556 – 2566	6
รูป 3 พื้นที่รับผิชอบของสำนักงานทรัพยากรน้ำที่ 2	9
รูป 4 พื้นที่เสี่ยงภัยแล้งในขอบเขตของสำนักงานทรัพยากรน้ำที่ 2	15
รูป 5 Webpage ระบบเตือนภัยล่วงหน้า (Early Warning system)	17
รูป 6 ระบบติดตามสถานการณ์น้ำทางไกลอัตโนมัติหรือระบบโทรมาตร	19
รูป 7 ระบบโทรมาตร ของกรมทรัพยากรน้ำ	19
รูป 8 Webpage ระบบกล้องโทรทัศน์วงจรปิด	20
รูป 9 การพัฒนาระบบฐานข้อมูลการจัดเก็บและบริการข้อมูลอุทกวิทยา (IS Hydro)	21
รูป 10 Webpage ข้อมูลอุตุ-อุทกวิทยา ของกรมทรัพยากรน้ำ	21
รูป 11 Webpage ระบบตรวจวัดปริมาณน้ำเก็บกักในแหล่งน้ำขนาดเล็ก	23
รูป 12 ความพร้อมด้านสถานีตรวจวัดสถานการณ์น้ำ ของสำนักงานทรัพยากรน้ำที่ 2	25
รูป 13 ตำแหน่งจุดติดตั้งเครื่องสูบน้ำช่วยเหลือภัยแล้ง ในเขตพื้นที่ความรับผิดชอบ ของสำนักงานทรัพยากรน้ำที่ 2	35
รูป 14 ตำแหน่งจุดแจกจ่ายน้ำช่วยเหลือภัยแล้ง ในเขตพื้นที่ความรับผิดชอบ ของสำนักงานทรัพยากรน้ำที่ 2	37



## ส่วนที่ 1 เกริ่นนำ

1.1 บทนำ

1.2 วัตถุประสงค์

1.3 ประโยชน์ที่ได้รับ

1.4 สรุปผลการดำเนินการให้ความช่วยเหลือของสำนักงานทรัพยากรน้ำที่ 2



## 1.1 บทนำ

กรมทรัพยากรน้ำ ในฐานะที่เป็นหน่วยงานปฏิบัติในสังกัดกระทรวงทรัพยากรธรรมชาติและสิ่งแวดล้อม มีภารกิจรับผิดชอบเกี่ยวกับทรัพยากรน้ำผิวดินในพื้นที่นอกเขตชลประทาน/พื้นที่เกษตรน้ำฝน จำนวน 117 ล้านไร่ ซึ่งศักยภาพด้านทรัพยากรน้ำของพื้นที่จะขึ้นอยู่กับปริมาณฝนที่ตกในพื้นที่เป็นหลัก เนื่องจากไม่มีแหล่งเก็บกักน้ำขนาดใหญ่และระบบชลประทาน ที่จะใช้สามารถควบคุมปริมาณน้ำและการใช้น้ำของพื้นที่ได้ ทำให้พื้นที่นอกเขตชลประทาน ต้องเผชิญเหตุกับปัญหาภัยพิบัติอันเกิดจากน้ำ ไม่ว่าจะเป็นปัญหาภาวะน้ำท่วมและปัญหาภาวะน้ำแล้ง และเนื่องจากปัจจัยของการเกิดเหตุวิกฤติน้ำในพื้นที่นอกเขตชลประทานไม่สามารถควบคุมได้ การเตรียมความพร้อมในการเผชิญเหตุจึงเป็นสิ่งสำคัญ เพื่อให้หน่วยงานมีความพร้อมในการช่วยเหลือประชาชนที่ได้รับความเดือดร้อนจากปัญหาวิกฤติน้ำได้อย่างมีประสิทธิภาพ ซึ่งกรมทรัพยากรน้ำ ได้รับการจัดสรรงบประมาณในการบริหารจัดการเพื่อรองรับสภาวะวิกฤติน้ำ ตั้งแต่ปีงบประมาณ พ.ศ. 2556 ถึงปัจจุบัน โดยได้จัดสรรงบประมาณดังกล่าว ลงสู่สำนักงานทรัพยากรน้ำที่ 2 เพื่อใช้ปฏิบัติงานให้ความช่วยเหลือประชาชนที่ได้รับความเดือดร้อนจากปัญหาภาวะน้ำแล้งและภาวะน้ำท่วม จึงต้องมีการจัดทำแผนปฏิบัติการบรรเทาภาวะน้ำแล้ง เพื่อใช้เป็นคู่มือในการปฏิบัติงานร่วมกับหน่วยงานที่เกี่ยวข้อง และทำให้การใช้จ่ายงบประมาณและผลการปฏิบัติงานช่วยเหลือประชาชนที่ได้รับความเดือดร้อนจากภัยพิบัติด้านน้ำเป็นไปอย่างมีประสิทธิภาพ

นอกจากนี้ สำนักงานทรัพยากรน้ำแห่งชาติ ซึ่งเป็นหน่วยงานกำกับนโยบายด้านทรัพยากรน้ำของประเทศ ได้กำหนดให้หน่วยงานที่เกี่ยวข้องปฏิบัติตามปฏิทินการบริหารจัดการทรัพยากรน้ำช่วงฤดูฝนและฤดูแล้ง โดยกรมทรัพยากรน้ำเป็นหนึ่งในหน่วยงานที่ต้องถือปฏิบัติตามปฏิทินดังกล่าว จึงจัดทำแผนปฏิบัติการบรรเทาภาวะน้ำแล้ง เพื่อตอบสนองนโยบายของสำนักงานทรัพยากรน้ำแห่งชาติ

## 1.2 วัตถุประสงค์

- 1) เพื่อเป็นการเตรียมความพร้อมเครื่องจักรเครื่องมือ อาคารชลศาสตร์ ระบบโทรมาตร และบุคลากรประจำพื้นที่เสี่ยง ให้สามารถรองรับสถานการณ์ในสภาวะวิกฤติน้ำ ได้อย่างมีประสิทธิภาพ
- 2) เพื่อให้หน่วยงานที่เกี่ยวข้องของกรมทรัพยากรน้ำ มีแผนปฏิบัติการบรรเทาภาวะน้ำแล้ง ที่ตอบสนองต่อการดำเนินงานตามมาตรการรองรับสถานการณ์ฉุกเฉินของสำนักงานทรัพยากรน้ำแห่งชาติ
- 3) เพื่อให้สำนักงานทรัพยากรน้ำที่ 1 - 11 มีแผนปฏิบัติการบรรเทาภาวะน้ำแล้ง ที่จะใช้ เป็นคู่มือในการปฏิบัติงานเผชิญเหตุ โดยบูรณาการกับหน่วยงานที่เกี่ยวข้องในพื้นที่รับผิดชอบ

## 1.3 ประโยชน์ที่ได้รับ

- 1) กรมทรัพยากรน้ำ และสำนักงานทรัพยากรน้ำที่ 1 - 11 มีความพร้อมในการปฏิบัติงานเผชิญเหตุกับปัญหาภัยพิบัติอันเกิดจากน้ำ และบูรณาการกับหน่วยงานที่เกี่ยวข้อง ในการให้ความช่วยเหลือประชาชนที่ได้รับความเดือดร้อนจากปัญหาภาวะน้ำแล้งได้อย่างทันต่อเหตุการณ์
- 2) กรมทรัพยากรน้ำ สามารถปฏิบัติงานที่ตอบสนองต่อปฏิทินการบริหารจัดการทรัพยากรน้ำ ช่วงฤดูแล้งของสำนักงานทรัพยากรน้ำแห่งชาติ
- 3) สำนักงานทรัพยากรน้ำที่ 1 - 11 มีคู่มือในการปฏิบัติงานเผชิญเหตุ โดยบูรณาการกับหน่วยงานที่เกี่ยวข้องได้อย่างมีประสิทธิภาพ เช่น จังหวัด สำนักงานป้องกันและบรรเทาสาธารณภัยเขต สำนักงานป้องกันและบรรเทาสาธารณภัยจังหวัด สำนักงานทรัพยากรธรรมชาติและสิ่งแวดล้อมจังหวัด เป็นต้น



## ส่วนที่ 1 เกริ่นนำ (ต่อ)

### 1.4 สรุปผลการดำเนินการให้ความช่วยเหลือ ของสำนักงานทรัพยากรน้ำที่ 2

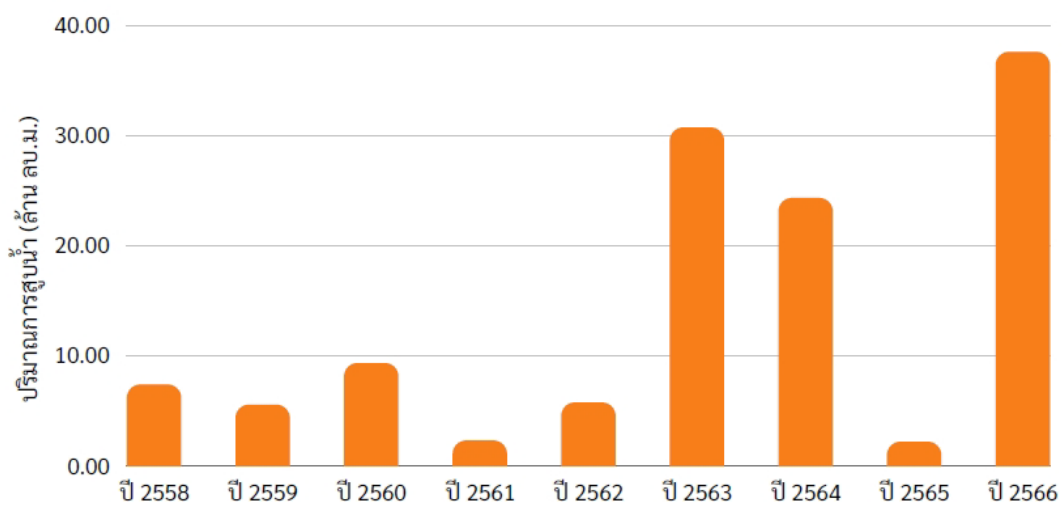
1.4.1 ผลการให้ความช่วยเหลือพื้นที่ประสบปัญหาภัยแล้งตั้งแต่ ปี พ.ศ. 2558 – 2566

1.4.2 งบประมาณที่ได้รับการจัดสรร

#### 1.4.1 ผลการให้ความช่วยเหลือพื้นที่ประสบปัญหาภัยแล้งตั้งแต่ ปี พ.ศ. 2558 – 2566

ตาราง 1 ผลการให้ความช่วยเหลือพื้นที่ประสบปัญหาภัยแล้ง ย้อนหลัง 9 ปี ตั้งแต่ ปี พ.ศ. 2558 – 2566

รายการ	ปีงบประมาณ								
	2558	2559	2560	2561	2562	2563	2564	2565	2566
ปริมาณ การสูบน้ำ ช่วยเหลือ ภัยแล้ง (ล้าน ลบ.ม.)	7.42	5.59	9.37	2.34	5.79	30.75	24.35	2.23	37.61

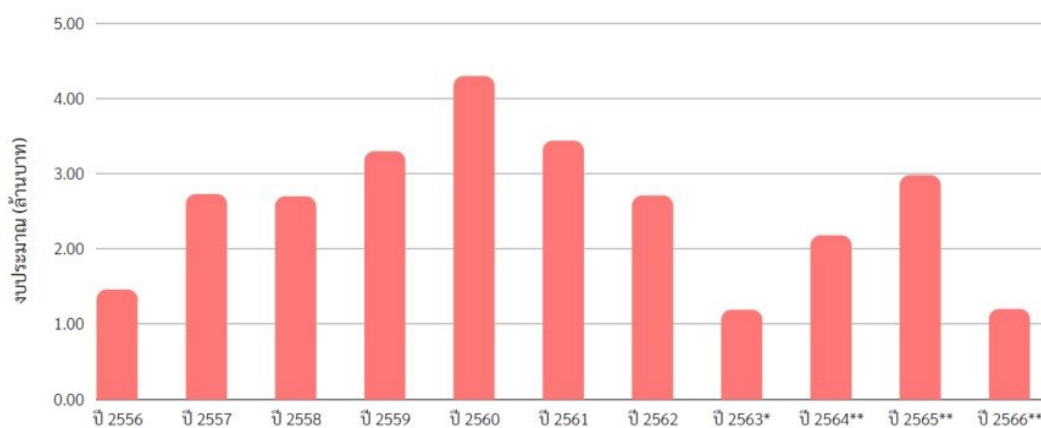


รูป 1 ผลการให้ความช่วยเหลือพื้นที่ประสบปัญหาภัยแล้งตั้งแต่ ปี พ.ศ. 2558 – 2566

## 1.4.2 งบประมาณที่ได้รับการจัดสรร

ตาราง 2 สรุบบงบประมาณที่ได้รับการจัดสรร ย้อนหลัง 11 ปี ตั้งแต่ ปี พ.ศ. 2556 – 2566

รายการ	ปี พ.ศ.					
	2556	2557	2558	2559	2560	2561
งบประมาณ (ล้านบาท)	1.46	2.73	2.70	3.30	4.30	3.44
รายการ	ปี พ.ศ.					
	2562	2563	2564	2565	2566	
งบประมาณ (ล้านบาท)	2.71	1.19	2.18	2.98	1.20	



รูป 2 สรุบบงบประมาณที่ได้รับการจัดสรร ย้อนหลัง 11 ปี ตั้งแต่ ปี พ.ศ. 2556 – 2566

หมายเหตุ : \* กวป. ได้รับการโอนภารกิจตั้งแต่ปี พ.ศ. 2563

\*\* งบประมาณที่จัดสรรลงหน่วยงาน ปรับตามความเป็นจริง ตั้งแต่ปี พ.ศ. 2563-2566



## ส่วนที่ 2 การวิเคราะห์และความพร้อม

- 2.1 ข้อมูลเชิงพื้นที่และการวิเคราะห์
- 2.2 ข้อมูลความพร้อมด้านอุปกรณ์/เครื่องมือ/อาคารศาสตร์
- 2.3 ข้อมูลความพร้อมด้านบุคลากร



## ส่วนที่ 2 การวิเคราะห์และความพร้อม (ต่อ)

### 2.1 ข้อมูลเชิงพื้นที่และการวิเคราะห์

2.1.1 พื้นที่รับผิดชอบของสำนักงานทรัพยากรน้ำที่ 2

2.1.2 ข้อมูลการวิเคราะห์พื้นที่เสี่ยงภัยแล้ง

## 2.1.1 พื้นที่รับผิดชอบของสำนักงานทรัพยากรน้ำที่ 2

สำนักงานทรัพยากรน้ำที่ 2 มีพื้นที่รับผิดชอบครอบคลุม 12 จังหวัด ประกอบด้วย จังหวัด ชัยนาท นครสวรรค์ นนทบุรี ปทุมธานี พระนครศรีอยุธยา เพชรบูรณ์ ลพบุรี สมุทรปราการ สระบุรี สิงห์บุรี อ่างทอง และอุทัยธานี รายละเอียดแสดงดังรูป 3



รูป 3 พื้นที่รับผิดชอบของสำนักงานทรัพยากรน้ำที่ 2



## 2.1.2 ข้อมูลการวิเคราะห์พื้นที่เสี่ยงภัยแล้ง

กองวิเคราะห์และประเมินสถานการณ์น้ำ ได้วิเคราะห์ข้อมูลพื้นที่เสี่ยงภัยแล้ง เพื่อหาพื้นที่เสี่ยงภัยน้ำแล้งในระดับจังหวัดและระดับอำเภอ โดยใช้เครื่องมือโปรแกรมระบบสารสนเทศภูมิศาสตร์ (ArcGIS) โดยใช้ข้อมูลหน่วยงานต่างๆ ในการวิเคราะห์ข้อมูลพื้นที่เสี่ยงภัยน้ำแล้ง จาก 6 ฐานข้อมูล ดังนี้

ตาราง 3 ข้อมูลพื้นที่เสี่ยงภัยน้ำแล้ง จาก 6 ฐานข้อมูล

ลำดับ	รายการ	ข้อมูลจาก
1.	ปริมาณน้ำฝนเฉลี่ย 30 ปี	กรมอุตุนิยมวิทยา
2.	พื้นที่น้ำแล้งซ้ำซาก 10 ปี (พ.ศ.2554-2564)	กรมพัฒนาที่ดิน
3.	การใช้ประโยชน์ที่ดิน ปี พ.ศ.2564	กรมพัฒนาที่ดิน
4.	จุดติดตั้งเครื่องสูบน้ำในการให้ความช่วยเหลือ น้ำแล้ง (ปี พ.ศ. 2560-2566)	กรมทรัพยากรน้ำ
5.	พื้นที่ประสบภัยน้ำแล้ง รายตำบล (ปี พ.ศ.2558-2563)	กรมป้องกันและบรรเทาสาธารณภัย (ปภ.)
6.	Area Base พื้นที่เสี่ยงภัยน้ำแล้ง ปี พ.ศ.2561	สำนักงานทรัพยากรน้ำแห่งชาติ (สทนช.)

โดยกองวิเคราะห์และประเมินสถานการณ์น้ำ วิเคราะห์ข้อมูล (1) ปริมาณน้ำฝน (2) พื้นที่น้ำแล้งซ้ำซาก 10 ปี (พ.ศ.2554-2564) (3) การใช้ประโยชน์ที่ดิน ปี พ.ศ.2564 (4) จุดติดตั้งเครื่องสูบน้ำในการให้ความช่วยเหลือน้ำแล้ง (ปี พ.ศ. 2560-2566) (5) พื้นที่ประสบภัยน้ำแล้ง รายตำบล (ปี พ.ศ. 2558-2563) และ (6) Area Base พื้นที่เสี่ยงภัยน้ำแล้ง ปี พ.ศ.2561 กลุ่มชั้นข้อมูลในการวิเคราะห์พื้นที่เสี่ยงภัยน้ำแล้ง มีรายละเอียด ดังนี้

ตาราง 4 กลุ่มชั้นข้อมูลในการวิเคราะห์พื้นที่เสี่ยงภัยน้ำแล้ง

ลำดับ	ปัจจัย	กลุ่มชั้นข้อมูล	Rating	ค่าน้ำหนัก
1.	ปริมาณน้ำฝน	— >1200 มม.	2	0.2
		— 1100-1200 มม.	4	
		— 1000-1100 มม.	6	
		— 900-1000 มม.	8	
		— 0-900 มม.	10	
2.	พื้นที่น้ำแล้งซ้ำซาก 10 ปี (พ.ศ.2554-2564)	— มากกว่า 6 ครั้ง	10	0.3
		— 4-5 ครั้ง	6	
		— 0-3 ครั้ง	2	
3.	การใช้ประโยชน์ที่ดิน ปี พ.ศ.2564	— พื้นที่น้ำ (W)	2	0.1
		— เกษตรกรรม (A)	10	
		— ชุมชนและสิ่งปลูกสร้าง (U)	6	
		— เบ็ดเตล็ด (M)	8	
		— ป่าไม้ (F)	4	
4.	จุดติดตั้งเครื่องสูบน้ำในการให้ความช่วยเหลือน้ำแล้ง (ปี พ.ศ. 2560-2566)	— 1, 2, 3, 4, 5 ขึ้นไป	2, 4, 6, 8 และ 10 ตามลำดับ	0.15
5.	พื้นที่ประสบภัยน้ำแล้งรายตำบล (ปี พ.ศ. 2558-2563)	— 1, 2, 3, 4, 5 ขึ้นไป	2, 4, 6, 8 และ 10 ตามลำดับ	0.2
6.	Area Base พื้นที่เสี่ยงภัยน้ำแล้ง ปี พ.ศ.2561	พื้นที่น้ำแล้ง	10	0.05

สามารถสรุปผลการวิเคราะห์ข้อมูลพื้นที่เสี่ยงภัยน้ำแล้ง แบ่งได้ออกเป็น 3 ระดับ ได้แก่ (1) พื้นที่เสี่ยงภัยน้ำแล้งระดับมาก (2) พื้นที่เสี่ยงภัยน้ำแล้งปานกลาง และ (3) พื้นที่เสี่ยงภัยน้ำแล้งน้อย ในเขตพื้นที่สำนักงานทรัพยากรน้ำที่ 2 มีรายละเอียดตามตาราง

ตาราง 5 (1) พื้นที่เสี่ยงภัยน้ำแล้งมาก จำนวน 6 จังหวัด 47 อำเภอ

จังหวัด	อำเภอ	จำนวน (อำเภอ)
1. ชัยนาท	เนินขาม มโนรมย์ วัดสิงห์ หนองมะโมง หันคา	5
2. นครสวรรค์	เก้าเลี้ยว โกรกพระ ชุมตาบง ชุมแสง ตากฟ้า ตาคลี ท่าตะโก บรรพตพิสัย พยุหะคีรี ไผศาลี แม่เปิน แม่वंก เมืองนครสวรรค์ ลาดยาว หนองบัว	15
3. เพชรบูรณ์	ชนแดน น้ำหนาว บึงสามพัน เมืองเพชรบูรณ์ วังโป่ง วิเชียรบุรี ศรีเทพ หนองไผ่ หล่มเก่า หล่มสัก	10
4. ลพบุรี	โคกเจริญ โคกสำโรง ชัยบาดาล พัฒนานิคม หนองม่วง	5
5. สระบุรี	แก่งคอย พระพุทธบาท มวกเหล็ก วังม่วง	4
6. อุทัยธานี	ทัพทัน บ้านไร่ เมืองอุทัยธานี ลานสัก สว่างอารมณ์ หนองขาหย่าง หนองฉาง ห้วยคต	8
	<b>รวม</b>	<b>47</b>

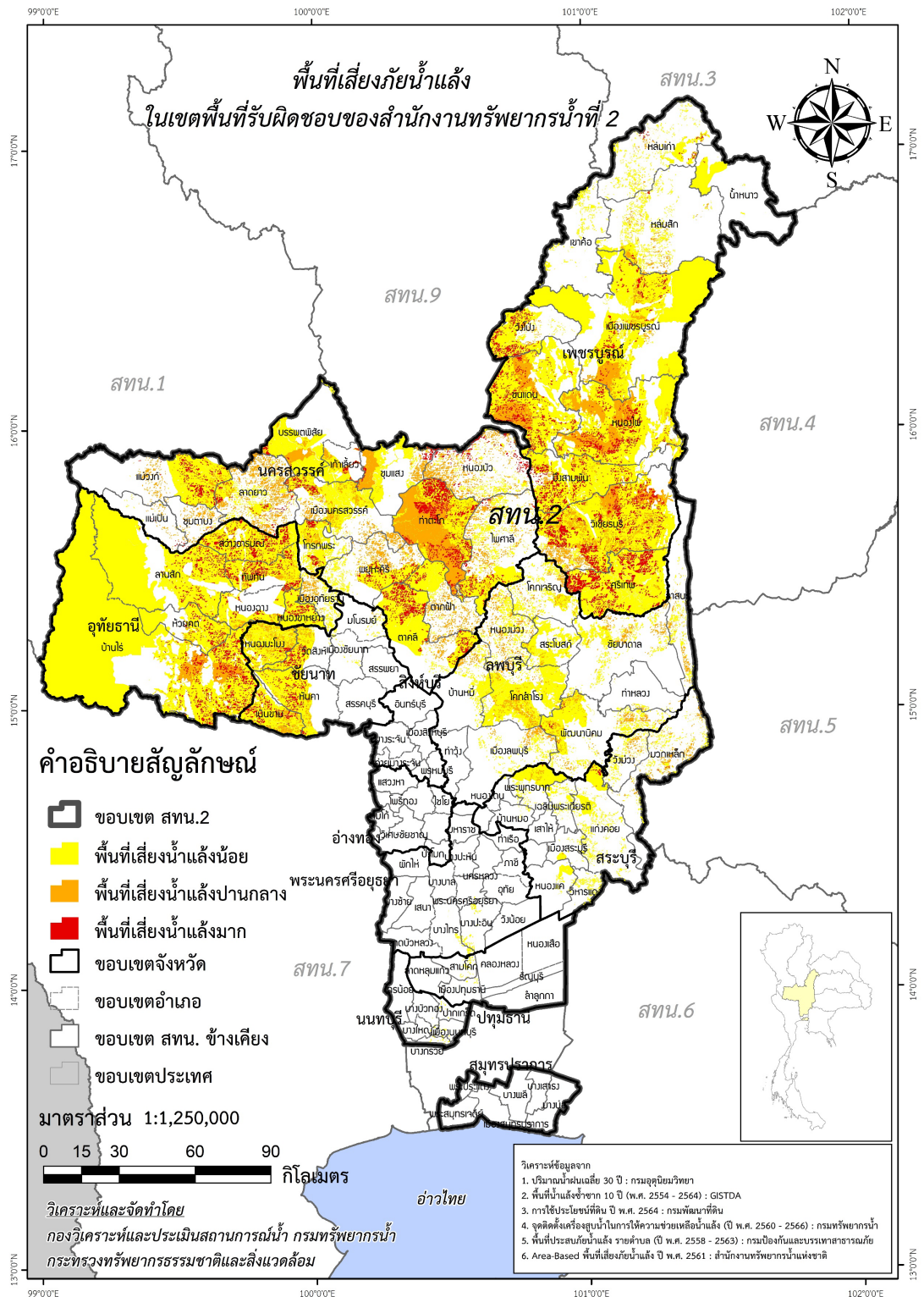
ตาราง 6 (2) พื้นที่เสี่ยงภัยน้ำแล้งปานกลาง จำนวน 7 จังหวัด 54 อำเภอ

จังหวัด	อำเภอ	จำนวน (อำเภอ)
1. ชัยนาท	เนินขาม มโนรมย์ วัดสิงห์ หนองมะโมง หันคา	5
2. นครสวรรค์	เก้าเลี้ยว โกรกพระ ชุมตาบง ชุมแสง ตากฟ้า ตาคลี ท่าตะโก บรรพตพิสัย พยุหะคีรี ไพศาล แม่เปิน แม่वंก เมืองนครสวรรค์ ลาดยาว หนองบัว	15
3. ปทุมธานี	หนองเสือ	1
4. เพชรบูรณ์	ชนแดน น้ำหนาว บึงสามพัน เมืองเพชรบูรณ์ วังโป่ง วิเชียรบุรี ศรีเทพ หนองไผ่ หล่มเก่า หล่มสัก	10
5. ลพบุรี	โคกเจริญ โคกสำโรง ชัยบาดาล ท่าหลวง บ้านหมี่ พัฒนานิคม เมืองลพบุรี ลำสนธิ สระโบสถ์ หนองม่วง	10
6. สระบุรี	แก่งคอย พระพุทธบาท มวกเหล็ก เมืองสระบุรี วังม่วง	5
7. อุทัยธานี	ทัพทัน บ้านไร่ เมืองอุทัยธานี ลานสัก สว่างอารมณ์ หนองขาหย่าง หนองฉาง ห้วยคต	8
	<b>รวม</b>	<b>54</b>

ตาราง 7 (3) พื้นที่เสี่ยงภัยน้ำแล้งน้อย จำนวน 11 จังหวัด 84 อำเภอ

จังหวัด	อำเภอ	จำนวน (อำเภอ)
1. ชัยนาท	เนินขาม มโนรมย์ เมืองชัยนาท วัดสิงห์ หนองมะโมง สรรคบุรี หันคา	7
2. นครสวรรค์	เก้าเลี้ยว โกรกพระ ชุมตาบง ชุมแสง ตากฟ้า ตาคลี ท่าตะโก บรรพตพิสัย พยุหะคีรี ไผศาลี แม่เปิน แม่वंก เมืองนครสวรรค์ ลาดยาว หนองบัว	15
3. นนทบุรี	บางกรวย บางบัวทอง บางใหญ่ ปากเกร็ด เมืองนนทบุรี	5
4. ปทุมธานี	เมืองปทุมธานี ลาดหลุมแก้ว สามโคก หนองเสือ	4
5. พระนครศรีอยุธยา	ท่าเรือ นครหลวง บางไทร บางปะอิน ลาดบัวหลวง ผักไห่ พระนครศรีอยุธยา	7
6. เพชรบูรณ์	เขาค้อ ชนแดน น้ำหนาว บึงสามพัน เมืองเพชรบูรณ์ วังโป่ง วิเชียรบุรี ศรีเทพ หนองไผ่ หล่มเก่า หล่มสัก	11
7. ลพบุรี	โคกเจริญ โคกสำโรง ชัยบาดาล ท่าหลวง บ้านหมี่ พัฒนานิคม เมืองลพบุรี ลำสนธิ สระโบสถ์ หนองม่วง	10
8. สระบุรี	แก่งคอย เฉลิมพระเกียรติ บ้านหมอ พระพุทธบาท มวกเหล็ก เมืองสระบุรี วังม่วง วิหารแดง เสาไห้ หนองแค หนองโดน	11
9. สิงห์บุรี	เมืองสิงห์บุรี อินทร์บุรี	2
10. อ่างทอง	โพธิ์ทอง เมืองอ่างทอง วิเศษชัยชาญ สามโก้	4
11. อุทัยธานี	ทัพทัน บ้านไร่ เมืองอุทัยธานี ลานสัก สว่างอารมณ์ หนองขาหย่าง หนองฉาง ห้วยคต	8
	<b>รวม</b>	<b>84</b>

กองวิเคราะห์และประเมินสถานการณ์น้ำ สามารถสรุปเป็นแผนภาพพื้นที่เสี่ยงภัยน้ำแล้ง  
ในเขตพื้นที่รับผิดชอบของสำนักงานทรัพยากรน้ำที่ 2 ได้ดังแสดงในรูป 4



รูป 4 พื้นที่เสี่ยงภัยน้ำแล้งในขอบเขตของสำนักงานทรัพยากรน้ำที่ 2



## ส่วนที่ 2 การวิเคราะห์และความพร้อม (ต่อ)

### 2.2 ข้อมูลความพร้อมด้านอุปกรณ์/เครื่องมือ/อาคารชลศาสตร์

#### 2.2.1 ระบบเตือนภัยล่วงหน้า (Early Warning System)

สำหรับพื้นที่เสี่ยงอุทกภัย – ดินถล่มในพื้นที่ลาดชันและพื้นที่ราบเชิงเขา

#### 2.2.2 ระบบติดตามสถานการณ์น้ำทางไกลอัตโนมัติ (ระบบโทรมาตร)

#### 2.2.3 ระบบกล้องโทรทัศน์วงจรปิด (กล้อง CCTV)

#### 2.2.4 สถานีอุตุ-อุทกวิทยา

#### 2.2.5 ระบบตรวจวัดปริมาณน้ำเก็บกักในแหล่งน้ำขนาดเล็ก (SRM-DWR)

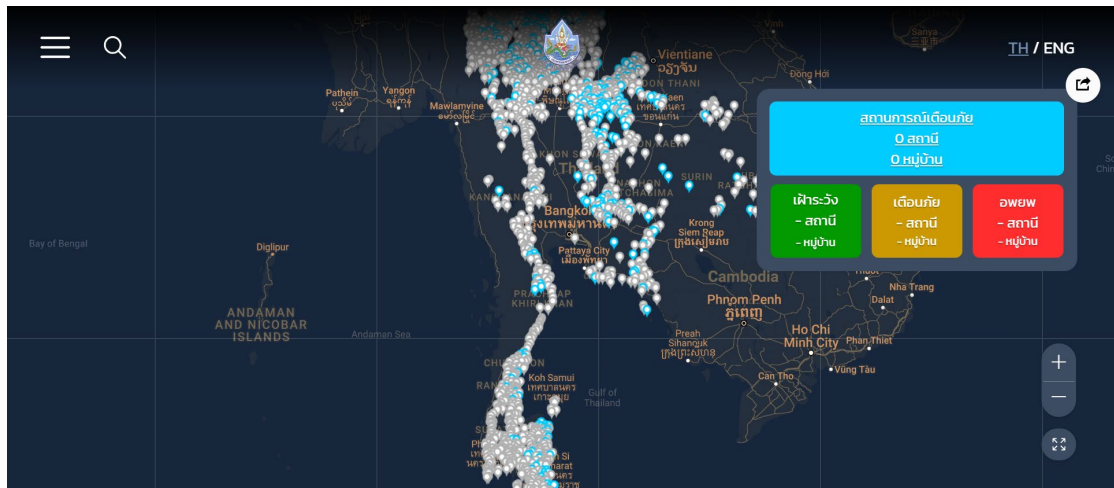
#### 2.2.6 ความพร้อมด้านสถานีตรวจวัดสถานการณ์น้ำ

#### 2.2.7 ความพร้อมด้านอุปกรณ์และเครื่องมือ

## 2.2.1 ระบบเตือนภัยล่วงหน้า (Early Warning System) สำหรับพื้นที่เสี่ยงอุทกภัย – ดินถล่ม ในพื้นที่ลาดชันและพื้นที่ราบเชิงเขา

ประเทศไทยตั้งอยู่ภายใต้อิทธิพลของลมมรสุม ทำให้มีสภาพอากาศชุ่มชื้น และมีฝนตกชุก โดยเฉลี่ยประมาณ 6 เดือนต่อปี ปริมาณฝนที่ตกมากเกินไปเกินขีดความสามารถในการดูดซับน้ำของดิน ทำให้เกิดน้ำหลากหรือดินถล่ม ซึ่งเป็นปรากฏการณ์ที่เกิดขึ้นได้ทั่วไปในบริเวณภูเขาที่มีความลาดชันสูง ซึ่งภัยธรรมชาติดังกล่าวเกิดขึ้นบ่อยครั้ง และได้ทำความเสียหายต่อชีวิตและทรัพย์สินของประชาชนอย่างมาก กรมทรัพยากรน้ำ จึงได้มีกลไกในการติดตามสถานการณ์น้ำ เฝ้าระวังและเตือนภัยที่เกิดจากน้ำท่วมฉับพลัน โดยดำเนินการจัดทำระบบเตือนภัยล่วงหน้า (Early Warning) ด้วยการตรวจวัดข้อมูลปริมาณน้ำฝน และ/หรือระดับน้ำในพื้นที่หมู่บ้านที่อยู่ในข่ายเสี่ยงภัยสูงจากการเกิดน้ำท่วมฉับพลัน สำหรับติดตามและเฝ้าระวังสถานการณ์น้ำ ช่วยประกอบการตัดสินใจ เพื่อบริหารจัดการน้ำอย่างมีประสิทธิภาพ โดยเผยแพร่ข้อมูลสถานการณ์น้ำผ่านทางเว็บไซต์ :

<https://ews.dwr.go.th/ews/index.php>



รูป 5 Webpage ระบบเตือนภัยล่วงหน้า (Early Warning system)

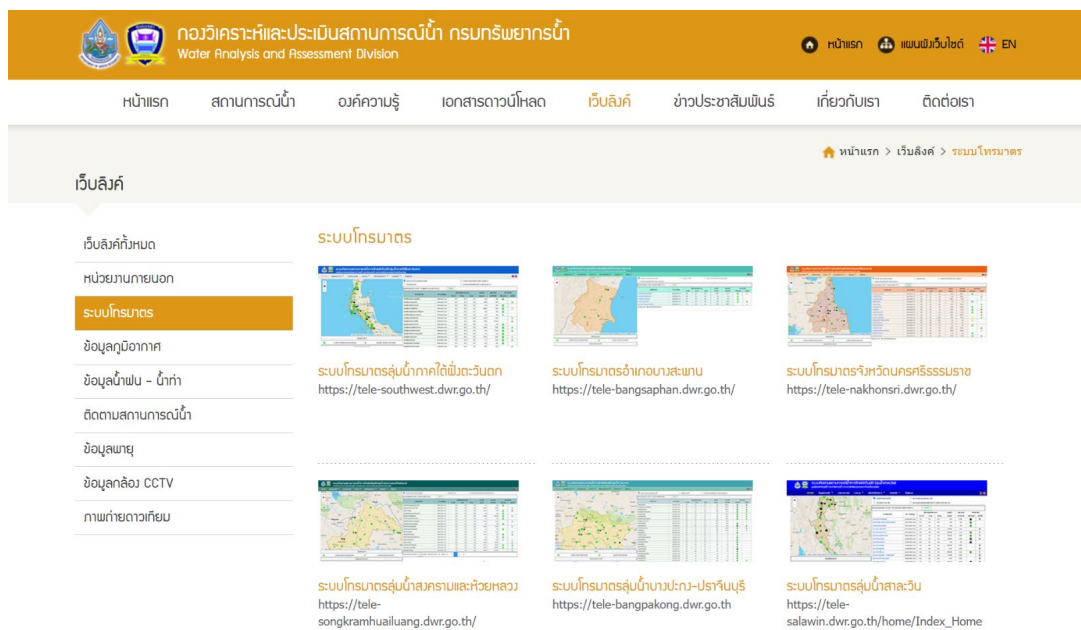


## 2.2.2 ระบบติดตามสถานการณ์น้ำทางไกลอัตโนมัติ (ระบบโทรมาตร)

กรมทรัพยากรน้ำ เป็นหน่วยงานหนึ่งที่มีภารกิจด้านบริหารจัดการทรัพยากรน้ำเพื่อการอุปโภค-บริโภค อุตสาหกรรม ภัยแล้ง และประเมิณสมดุการใช้น้ำของประเทศโดยเฉพาะในพื้นที่นอกเขตชลประทาน โดยได้ดำเนินการติดตั้งระบบติดตามสถานการณ์น้ำทางไกลอัตโนมัติในพื้นที่ลุ่มน้ำต่างๆ เพื่อใช้ในการติดตาม เฝ้าระวัง และคาดการณ์สถานการณ์น้ำ โดยเฉพาะอย่างยิ่งในช่วงฤดูน้ำหลากที่เกิดปัญหาน้ำท่วมอยู่เป็นประจำ และยังใช้เป็นข้อมูลในการประเมิณสมดุน้ำในพื้นที่นอกเขตชลประทาน ซึ่งในการวิเคราะห์ดังกล่าวนอกจากข้อมูลของกรมทรัพยากรน้ำแล้ว ยังได้มีการนำข้อมูลตรวจวัดแบบตามเวลาจริง (Real Time) จากหน่วยงานต่างๆ เข้าสู่แบบจำลองทางคณิตศาสตร์ที่กองวิเคราะห์และประเมิณสถานการณ์น้ำได้พัฒนาขึ้น เพื่อทำการวิเคราะห์ ประมวลผล คาดการณ์ พยากรณ์และเตือนภัยจากสถานการณ์น้ำ ซึ่งผลที่ได้จากแบบจำลองจะนำเสนอให้กับผู้บริหารและหน่วยงานที่เกี่ยวข้อง เพื่อนำไปใช้ในการกำหนดมาตรการ แนวทางในการบริหารจัดการและการช่วยเหลือต่อไป เพื่อให้การบริหารจัดการทรัพยากรน้ำในภาพรวมของประเทศ ทั้งด้านการอุปโภค-บริโภค อุตสาหกรรม ภัยแล้ง และการประเมิณสมดุน้ำโดยเฉพาะในพื้นที่นอกเขตชลประทานเป็นไปอย่างมีประสิทธิภาพ อีกทั้งสามารถนำข้อมูลไปใช้เพื่อการแจ้งเตือนประชาชนในพื้นที่ให้ได้ทราบสถานการณ์ล่วงหน้าได้อย่างทันท่วงทีโดยประชาชนและหน่วยงานในพื้นที่สามารถติดตามสถานการณ์ได้ทันทีผ่านระบบอินเทอร์เน็ตทางเว็บไซต์ <http://mekhala.dwr.go.th/weblinks-cate.php?txtlinkcate=2>



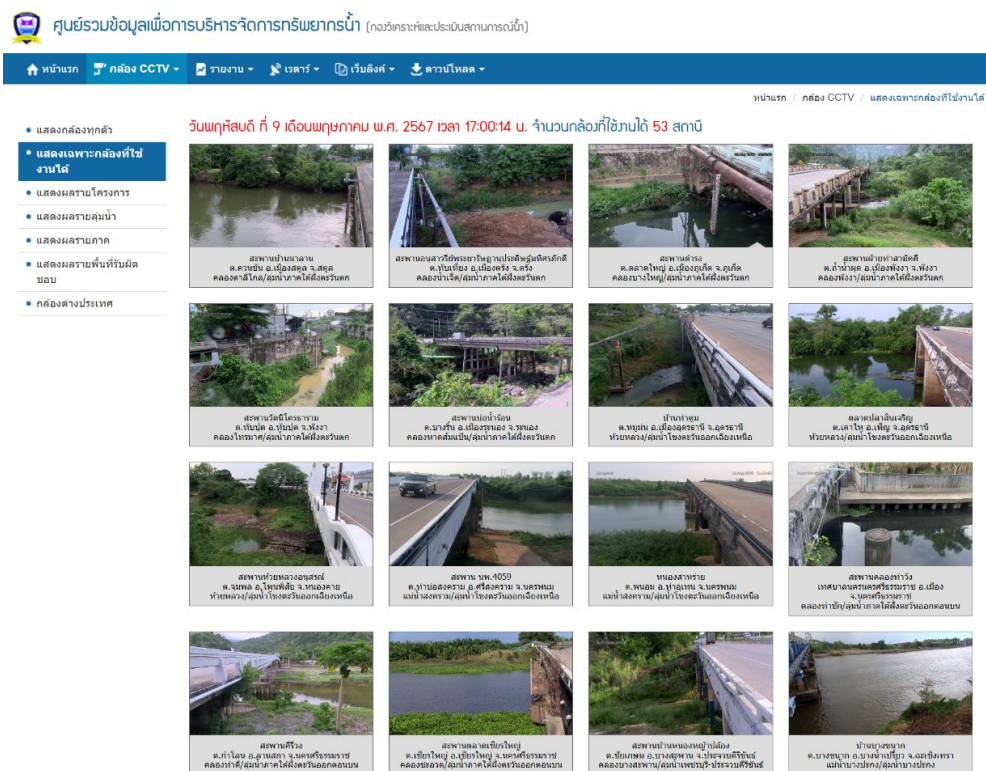
รูป 6 ระบบติดตามสถานการณ์น้ำทางไกลอัตโนมัติหรือระบบโทรมาตร



รูป 7 ระบบโทรมาตร ของกรมทรัพยากรน้ำ

### 2.2.3 ระบบกล้องโทรทัศน์วงจรปิด (กล้อง CCTV)

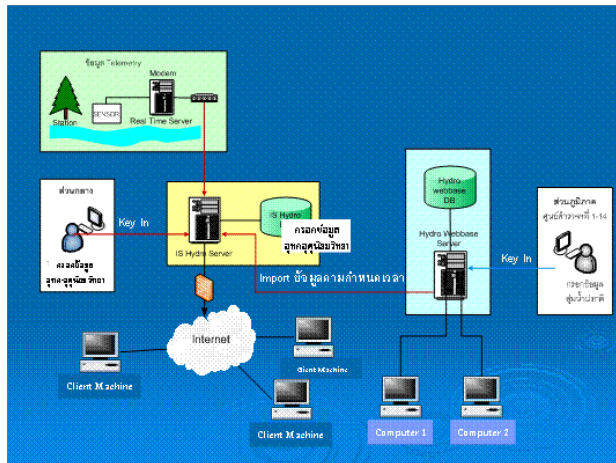
กรมทรัพยากรน้ำ โดยกองวิเคราะห์และประเมินสถานการณ์น้ำ ได้ดำเนินการติดตั้งระบบเฝ้าระวังและติดตามสถานการณ์น้ำ ด้วยกล้องโทรทัศน์วงจรปิด (กล้อง CCTV) ในพื้นที่ต่างๆ ที่มีความเสี่ยงที่จะเกิดปัญหาวิกฤติน้ำ เพื่อให้การเฝ้าระวัง ติดตาม และบริหารจัดการทรัพยากรน้ำในภาพรวมของประเทศ ทั้งด้านอุทกภัยและภัยแล้ง โดยเฉพาะในพื้นที่นอกเขตชลประทานให้เป็นไปอย่างมีประสิทธิภาพ สามารถติดตามสถานการณ์น้ำของประเทศได้อย่างทันท่วงที โดยเฉพาะอย่างยิ่งช่วงฤดูน้ำหลากที่เกิดปัญหาน้ำท่วมอยู่เป็นประจำ พร้อมทั้งสามารถนำข้อมูลไปใช้เพื่อการแจ้งเตือนประชาชนในพื้นที่ให้ได้ทราบสถานการณ์ล่วงหน้า และสามารถเตรียมความพร้อมรับมือเพื่อช่วยบรรเทาความเสียหายต่อชีวิตและทรัพย์สินของประชาชนได้ โดยประชาชนและหน่วยงานในพื้นที่สามารถติดตามสถานการณ์ได้ทันทีผ่านระบบอินเทอร์เน็ตทางเว็บไซต์ <http://mekhala.dwr.go.th/cctv/cctv-active.php>



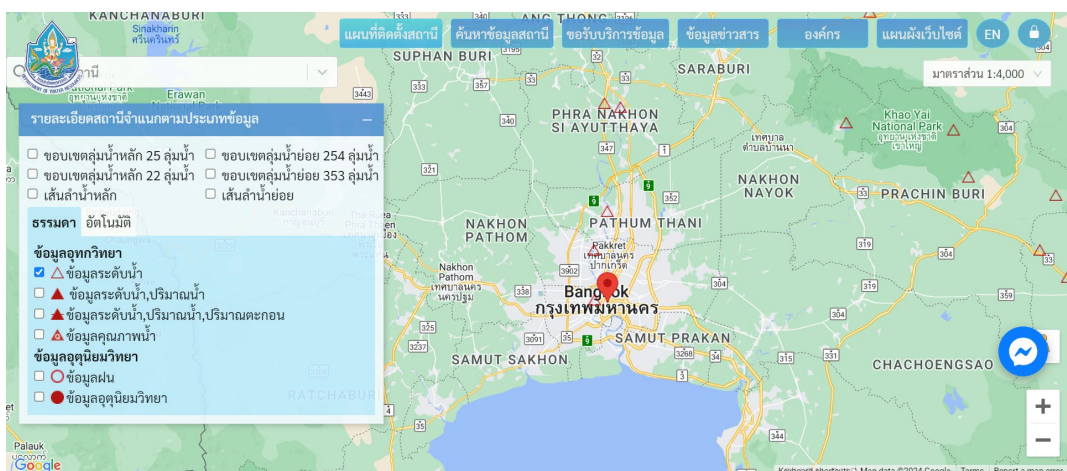
รูป 8 Webpage ระบบกล้องโทรทัศน์วงจรปิด

## 2.2.4 สถานีอุตุ-อุทกวิทยา

ปัจจุบันข้อมูลอุตุ-อุทกวิทยาของกรมทรัพยากรน้ำจัดเก็บอยู่ในระบบฐานข้อมูลอุทกวิทยา (Hydro Webbase) ซึ่งสามารถถูกนำไปใช้ในการศึกษา วางแผน พัฒนาแหล่งน้ำ ตลอดจนการวิเคราะห์ และรายงานสถานการณ์ทางอุทกวิทยาของกลุ่มน้ำได้ รวมทั้งเชื่อมโยงการทำงานของส่วนกลาง และส่วนภูมิภาคในการใช้ประโยชน์จากข้อมูลได้เป็นอย่างดี และโครงการพัฒนาระบบ IS Hydro เกิดขึ้นเพื่อการแลกเปลี่ยนข้อมูลอุตุ-อุทกวิทยาระหว่างหน่วยงานราชการ รวมทั้งให้บริการข้อมูลแก่ประชาชน ถือเป็นการใช้ประโยชน์ต่อเนื่องจากระบบ Hydro Webbase ที่ใช้งานในปัจจุบัน Internet เผยแพร่ข้อมูลอุตุ-อุทกวิทยาผ่านทางเว็บไซต์ <https://nishydro.dwr.go.th/home>



รูป 9 การพัฒนาระบบฐานข้อมูลการจัดเก็บและบริการข้อมูลอุทกวิทยา (IS Hydro)

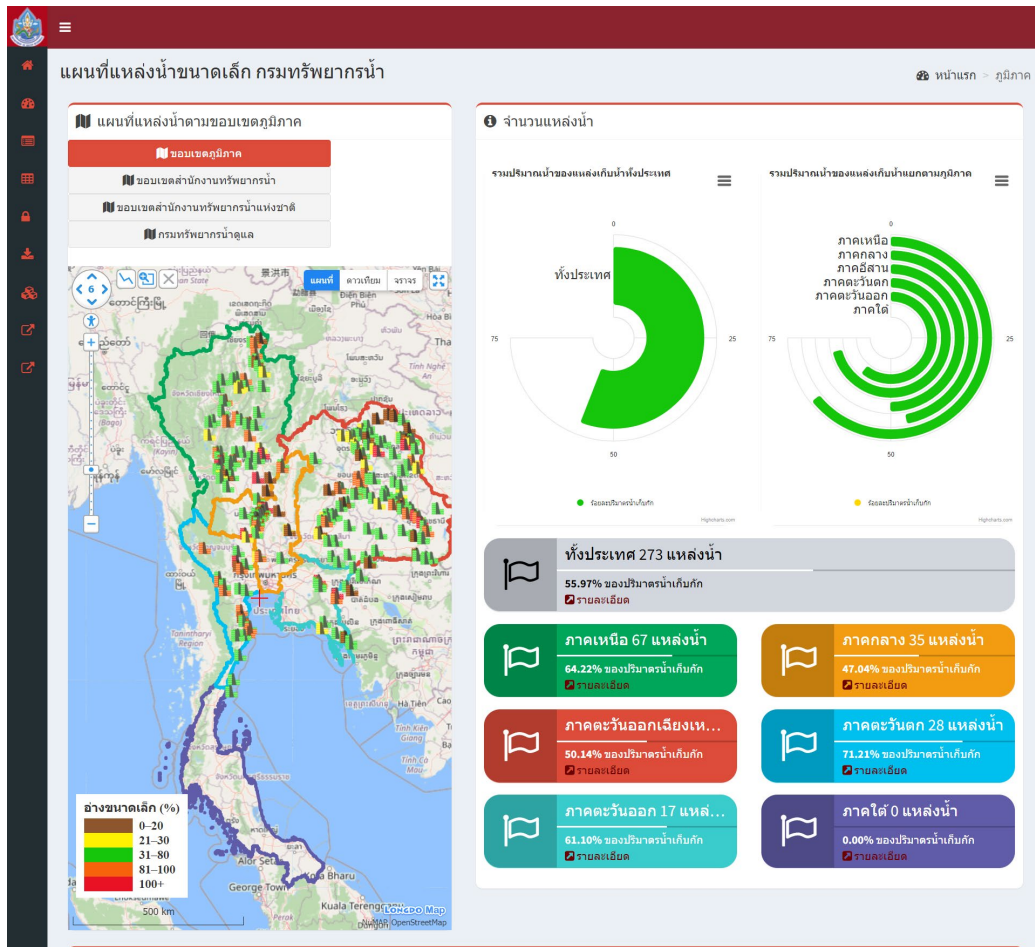


รูป 10 Webpage ข้อมูลอุตุ-อุทกวิทยา ของกรมทรัพยากรน้ำ

## 2.2.5 ระบบตรวจวัดปริมาณน้ำเก็บกักในแหล่งน้ำขนาดเล็ก (SRM-DWR)

กรมทรัพยากรน้ำ โดยกองวิเคราะห์และประเมินสถานการณ์น้ำ ได้ดำเนินงานโครงการศึกษาและพัฒนาระบบตรวจวัดปริมาณน้ำเก็บกักในแหล่งน้ำขนาดเล็ก ที่อยู่นอกเขตพื้นที่ชลประทาน โดยมีวัตถุประสงค์เพื่อตรวจวัดระดับน้ำของแหล่งน้ำ เพื่อให้ทราบปริมาณน้ำต้นทุนในพื้นที่โดยเฉพาะในพื้นที่นอกเขตชลประทาน เพื่อให้สามารถประเมินปริมาณน้ำที่มีอยู่ในปัจจุบันและปริมาณน้ำที่คาดว่าจะขาดแคลนในแต่ละช่วงเวลาได้อย่างมีประสิทธิภาพ รวมทั้งการเฝ้าระวัง และเตือนภัยสถานการณ์น้ำ และยังช่วยให้หน่วยงานต่างๆ สามารถวางแผนการช่วยเหลือ และแก้ไขปัญหาน้ำได้ดียิ่งขึ้น

โดยได้ดำเนินการศึกษาและคัดเลือกแหล่งน้ำขนาดเล็กที่มีศักยภาพและมีความเหมาะสมที่สามารถใช้เป็นตัวแทนของแหล่งน้ำในพื้นที่ เพื่อดำเนินการสำรวจและติดตั้งเสาวัดระดับน้ำ รวมทั้งกำหนดเกณฑ์วิกฤติน้ำและแนวทางในการบริหารจัดการแหล่งน้ำ โดยให้ความสำคัญในการมีส่วนร่วมของประชาชน โดยเฉพาะการให้ประชาชนในพื้นที่ได้เข้ามามีส่วนร่วมในการเป็นอาสาสมัครทำหน้าที่รายงานข้อมูลระดับน้ำเข้าสู่ระบบฯ ผ่านทาง Mobile Application ที่พัฒนาขึ้น ซึ่งข้อมูลดังกล่าวจะถูกจัดเก็บในระบบฐานข้อมูล เพื่อทำการวิเคราะห์ ประมวลผล และแสดงผลเป็นข้อมูลปริมาณน้ำเก็บกักของแหล่งน้ำผ่านทางระบบอินเทอร์เน็ตทางเว็บไซต์ <http://srm-woc.dwr.go.th> ซึ่งจะช่วยให้กรมทรัพยากรน้ำและหน่วยงานที่เกี่ยวข้อง รวมทั้งประชาชนในพื้นที่สามารถติดตามสถานการณ์น้ำได้อย่างต่อเนื่องและเป็นปัจจุบัน สามารถวางแผนในการบริหารจัดการน้ำได้อย่างเหมาะสม และมีประสิทธิภาพมากยิ่งขึ้น



รูป 11 Webpage ระบบตรวจวัดปริมาณน้ำเก็บกักในแหล่งน้ำขนาดเล็ก

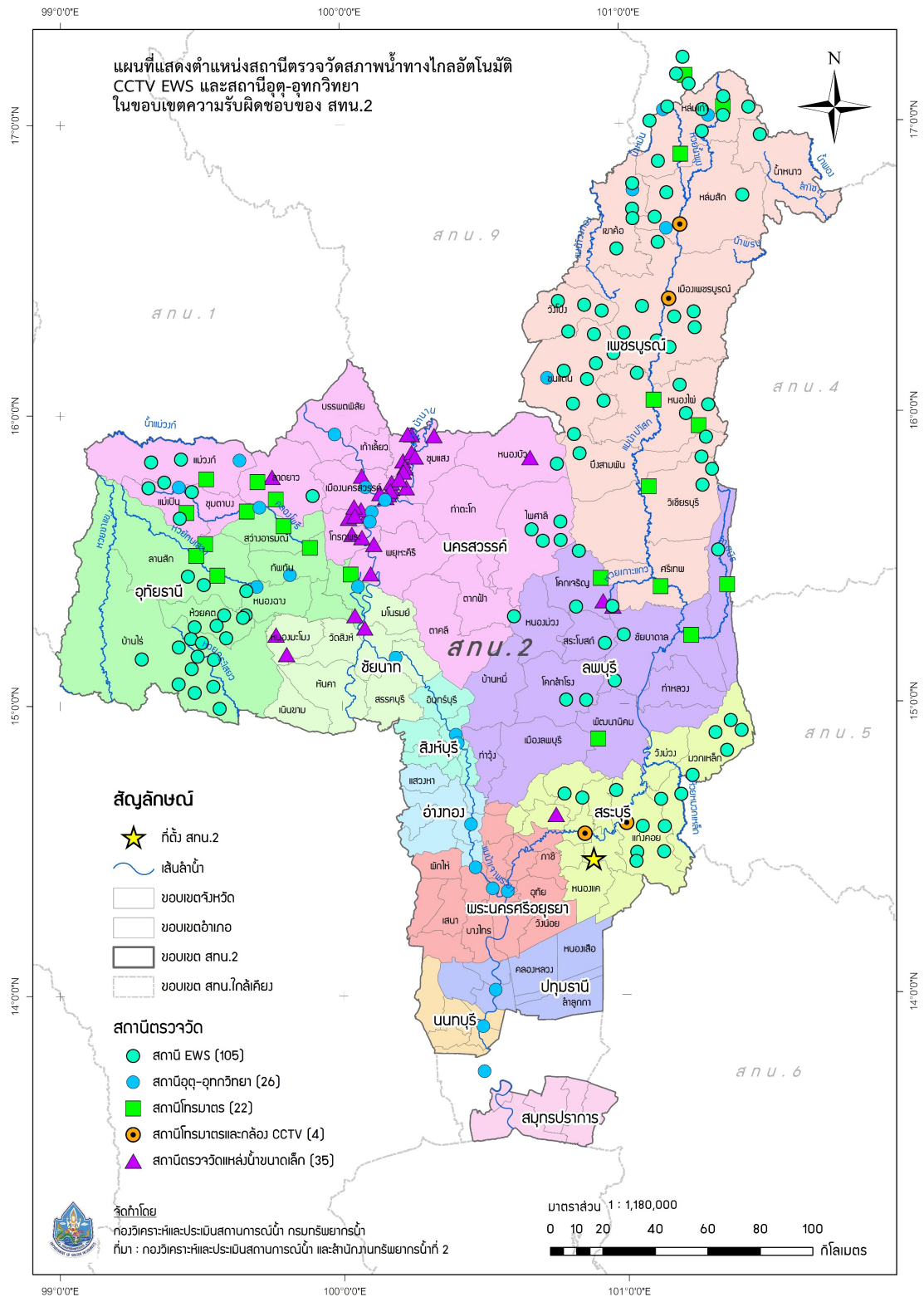
## 2.2.6 ความพร้อมด้านสถานีตรวจวัดสถานการณ์น้ำ

ตาราง 8 ความพร้อมด้านสถานีตรวจวัดสถานการณ์น้ำ ของสำนักงานทรัพยากรน้ำที่ 2

สถานีตรวจวัด	ใช้งานได้ (สถานี)
1. ระบบเตือนภัยล่วงหน้า (Early Warning System) สำหรับพื้นที่เสี่ยงอุทกภัย – ดินถล่มในพื้นที่ลาดชันและพื้นที่ราบเชิงเขา	105
2. ระบบติดตามสถานการณ์น้ำทางไกลอัตโนมัติ (ระบบโทรมาตร)	22
3. สถานีโทรมาตรและกล้อง CCTV	4
4. สถานีอุตุ-อุทกวิทยา	26
5. ระบบตรวจวัดปริมาณน้ำเก็บกักในแหล่งน้ำขนาดเล็ก	35
<b>รวม</b>	<b>192</b>

ข้อมูล ณ วันที่ 24 มิถุนายน 2567

รายละเอียดความพร้อมด้านสถานีตรวจวัดสถานการณ์น้ำ ของสำนักงานทรัพยากรน้ำที่ 2 แสดงดังรูป 12 ทั้งนี้ รายละเอียดของสถานีระบบเตือนภัยล่วงหน้า (Early Warning System) สถานีตรวจวัดสภาพน้ำทางไกลอัตโนมัติ ระบบกล้อง CCTV สถานีโทรมาตรและกล้อง CCTV สถานีอุตุ-อุทกวิทยา และสถานีตรวจวัดแหล่งน้ำขนาดเล็ก แสดงรายละเอียดเพิ่มเติมในภาคผนวก



รูป 12 ความพร้อมด้านสถานีตรวจวัดสถานการณ์น้ำ ของสำนักงานทรัพยากรน้ำที่ 2



## 2.2.7 ความพร้อมด้านอุปกรณ์และเครื่องมือ

ตาราง 9 ความพร้อมด้านอุปกรณ์และเครื่องมือ

อุปกรณ์	ใช้งานได้
- เครื่องสูบน้ำขนาด 10 นิ้ว	-
- เครื่องสูบน้ำขนาด 12 นิ้ว	18
- เครื่องสูบน้ำขนาด 24 นิ้ว (ไฮโดรลิก)	2
- เครื่องสูบน้ำขนาด 30 นิ้ว (ไฮโดรลิก)	4
<b>รวม</b>	<b>24</b>
- รถบรรทุกน้ำ ขนาด 6,000 ลิตร	2
- รถบรรทุก 6 ล้อ 6 ตัน พร้อมเครน	2
- รถบรรทุก 10 ล้อ (NGV) พร้อมเครน	1
- รถบรรทุก 6 ล้อ เท้าท้าย	1
- รถบรรทุก 6 ล้อ 3 ตัน	1
- รถบรรทุก 6 ล้อ 6 ตัน	1
<b>รวม</b>	<b>8</b>
- เรือตรวจการ	2
- เรืออลูมิเนียม (เรือปฏิบัติการ)	2
<b>รวม</b>	<b>4</b>

ข้อมูล ณ วันที่ 24 มิถุนายน 2567



## ส่วนที่ 2 การวิเคราะห์และความพร้อม (ต่อ)

### 2.3 ข้อมูลความพร้อมด้านบุคลากร

- 2.3.1 เจ้าหน้าที่ด้านเฝ้าระวังสถานการณ์ด้านภาวะน้ำท่วมและภาวะน้ำแล้ง
- 2.3.2 เจ้าหน้าที่ด้านการปฏิบัติงานเชิงพื้นที่รายจังหวัด
- 2.3.3 รายชื่อผู้รู้ประจำสถานีเตือนภัยล่วงหน้าหลาก-ดินถล่มในพื้นที่
- 2.3.4 รายชื่อเจ้าหน้าที่ส่วนกลางในการติดตามสถานการณ์ด้านภาวะน้ำท่วมและภาวะน้ำแล้ง

### 2.3.1 เจ้าหน้าที่ด้านเฝ้าระวังสถานการณ์ด้านภาวะน้ำท่วมและภาวะน้ำแล้ง

ตาราง 10 เจ้าหน้าที่ด้านเฝ้าระวังสถานการณ์ด้านภาวะน้ำท่วมและภาวะน้ำแล้ง จำนวน 11 ราย

ลำดับ	ชื่อ-นามสกุล	สถานที่	เบอร์โทรศัพท์
1	นายสำเร็จ ณรงค์เดชา	นครสวรรค์	086-7369596
2	นางนงนุช อานมณี	นครสวรรค์	081-9739707
3	นายสมพงษ์ บุญพบ	นครสวรรค์	098-7533321
4	นายโชคชัย ใจกล้า	นครสวรรค์	084-8216016
5	นางสาวยุพา ศรีสมพงษ์	นครสวรรค์	084-8122862
6	นางสาวสุพัฒน์ บุญชู	นครสวรรค์	095-7263095
7	นางสาวธีร้อลิน ธนาธิปวณิชกุล	นครสวรรค์	095-7263096
8	นายภาณุ พรหมศิลา	สิงห์บุรี	061-9352641
9	นายบำรุง โพธิ์ชะค่อม	สิงห์บุรี	065-4592361
10	นายสุดทวิ วานิชจรัสกิจ	สิงห์บุรี	083-5532673
11	นายศักดิ์สิทธิ์ จันทนวงษ์	สิงห์บุรี	061-5244956

## 2.3.2 เจ้าหน้าที่ด้านการปฏิบัติงานเชิงพื้นที่รายจังหวัด

ตาราง 11 เจ้าหน้าที่ด้านการปฏิบัติงานเชิงพื้นที่รายจังหวัด จำนวน 14 ราย

ลำดับ	ชื่อ-นามสกุล	สถานที่	เบอร์โทรศัพท์
1	นายบรรเจิด กลิ่นฤทธิ์	สระบุรี, นครสวรรค์	065-5214625
2	นายประสิทธิ์ ชมภูวิเศษ	สระบุรี	086-1301393
3	นายไพโรจน์ สีลา	สระบุรี	089-8887032
4	นายสมบูรณ์ ใจมอย	นครสวรรค์	081-8889818
5	ด.ต.สายยันต์ บุญรักษา	นครสวรรค์	081-8884061
6	นายเกรียงพันธ์ ธนนทา	นครสวรรค์	093-1402448
7	นางวัลนิภา บุญรักษา	นครสวรรค์	081-8884062
8	นายบุญเรือน บุญเย็น	นครสวรรค์	089-2721981
9	นายวีระ สุวพร	นครสวรรค์	087-3159096
10	นายไพบูรณ์ วิมลวรรณ	นครสวรรค์	093-2146800
11	นายธารินทร์ สุขแจ่ม	นครสวรรค์	089-8564298
12	นางสาวปติตา ภูทับทิม	นครสวรรค์	089-2720504
13	นายสุระ พุ่มพวง	นครสวรรค์	086-1197329
14	นายนที นันทโต	นครสวรรค์	088-1711790



### 2.3.3 รายชื่อผู้รู้ประจำสถานีเตือนภัยล่วงหน้าน้ำหลาก-ดินถล่มในพื้นที่

รายชื่อผู้รู้ประจำสถานีเตือนภัยล่วงหน้าน้ำหลาก-ดินถล่มในพื้นที่ จำนวน 122 ราย  
รายละเอียดของรายชื่อและเบอร์โทรศัพท์ผู้รู้ในภาคผนวก

## 2.3.4 รายชื่อเจ้าหน้าที่ส่วนกลางในการติดตามสถานการณ์ด้านภาวะน้ำท่วมและภาวะน้ำแล้ง

ตาราง 12 รายชื่อเจ้าหน้าที่ส่วนกลางในการติดตามสถานการณ์ด้านภาวะน้ำท่วมและภาวะน้ำแล้ง

ลำดับ	ชื่อ-นามสกุล	ตำแหน่ง	เบอร์โทรศัพท์
1	นายยิ่งยง ลีคะสิริ	ผู้อำนวยการส่วนประสานการปฏิบัติงานในภาวะน้ำท่วม	081-8012785
2	นายธนากร แสนวงศ์	ผู้อำนวยการส่วนประสานการปฏิบัติงานในภาวะน้ำแล้ง	081-8012781
3	นางสาวปทุมยวีร์ สวรรยาพานิช	วิศวกรโยธาชำนาญการ	089-9455654
4	นายจิรววัฒน์ ประชีพนาย	วิศวกรโยธาชำนาญการ	086-3388212
5	นางสาวอรรษา มณีขำ	นักวิเคราะห์นโยบายและแผนชำนาญการ	092-3592266
6	นายธนัช สระประเทศ	นักวิเคราะห์นโยบายและแผนชำนาญการ	099-8274638
7	นางสาวพัชรพรรณ บำรุงพาณิชย์	วิศวกรโยธาปฏิบัติการ	084-3798310
8	นางสาวเรวดี ทองรักษ์	นักวิเคราะห์นโยบายและแผนปฏิบัติการ	099-4078548
9	ว่าที่ร.ต.วัชรภัทร จันทนธนบดี	นักวิเคราะห์นโยบายและแผนปฏิบัติการ	088-9146632



## ส่วนที่ 3 แผนปฏิบัติการฯ

### 3.1 แผนปฏิบัติการบรรเทาภาวะน้ำแล้ง

#### 3.1.1 แผนปฏิบัติการในการรับสถานการณ์น้ำแล้ง

### 3.1.1 แผนปฏิบัติการในการรับสถานการณ์น้ำแล้ง

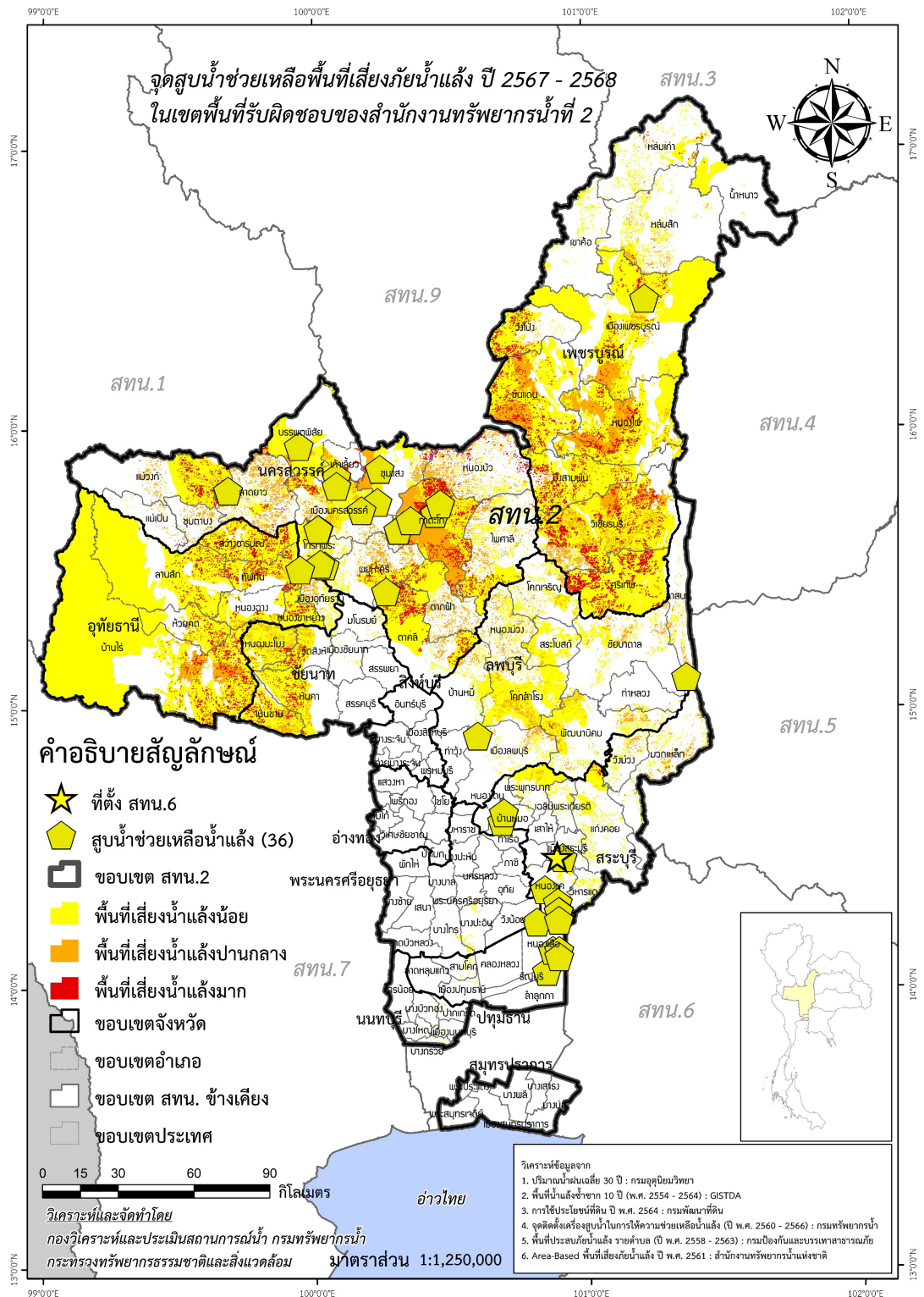
ตาราง 13 ตำแหน่งจุดติดตั้งเครื่องสูบน้ำช่วยเหลือภัยแล้ง

จุดที่	ตำบล	อำเภอ	จังหวัด	ขนาดเครื่องสูบน้ำ	จำนวน (เครื่อง)
1	หนองปลิง	หนองแค	สระบุรี	12	2
2	หนองยาว	เมืองสระบุรี	สระบุรี	12	1
3	โคกใหญ่	บ้านหมอ	สระบุรี	20	1
4	หรรเทพ	บ้านหมอ	สระบุรี	20	1
5	หนองโรง	หนองแค	สระบุรี	30	1
6	หนองหมู	วิหารแดง	สระบุรี	30	1
7	นพรัตน์	หนองเสือ	ปทุมธานี	30	1
8	บึงบา	หนองเสือ	ปทุมธานี	30	1
9	บึงกาสาม	หนองเสือ	ปทุมธานี	24	1
10	หนองสามวัง	หนองเสือ	ปทุมธานี	12	2
11	หนองสามวัง	หนองเสือ	ปทุมธานี	12	2
12	หนองสามวัง	หนองเสือ	ปทุมธานี	12	1
13	ศาลาครุ	หนองเสือ	ปทุมธานี	30	1
14	บ้านโคก	เมืองเพชรบูรณ์	เพชรบูรณ์	12	1
15	พนมรอก	ท่าตะโก	นครสวรรค์	12	1
16	พนมรอก	ท่าตะโก	นครสวรรค์	12	1
17	ศาลเจ้าไก่ต่อ	ลาดยาว	นครสวรรค์	10	1
18	ศาลเจ้าไก่ต่อ	ลาดยาว	นครสวรรค์	12	1
19	วังมหากร	ท่าตะโก	นครสวรรค์	12	1
20	ท่าตะโก	ท่าตะโก	นครสวรรค์	30	1
21	มหาโพธิ์	เก้าเลี้ยว	นครสวรรค์	12	1
22	บ้านแดน	บรรพตพิสัย	นครสวรรค์	30	1
23	โคกหม้อ	ชุมแสง	นครสวรรค์	12	2
24	เนินกว้าว	โกรกพระ	นครสวรรค์	12	1



25	เนินคว้าว		นครสวรรค์	12	1
26	พนมรอก	ท่าตะโก	นครสวรรค์	12	1
27	นากลาง	โกรกพระ	นครสวรรค์	24	1
28	เนินศาลา	โกรกพระ	นครสวรรค์	12	1
29	ศาลาแดง	โกรกพระ	นครสวรรค์	12	1
30	ทับกฤช	ชุมแสง	นครสวรรค์	12	1
31	บ้านมะเกลือ	เมืองฯ	นครสวรรค์	30	1
32	นากลาง	โกรกพระ	นครสวรรค์	12	1
33	นากลาง	โกรกพระ	นครสวรรค์	12	1
34	เขาน้อย	ลำสนธิ	ลพบุรี	12	1
35	ทับกฤช	ชุมแสง	นครสวรรค์	47	6
36	เขาพระงาม	เมืองลพบุรี	ลพบุรี	30	1

ตำแหน่งจุดติดตั้งเครื่องสูบน้ำช่วยเหลือภัยแล้ง ในเขตพื้นที่ความรับผิดชอบ ของสำนักงาน  
ทรัพยากรน้ำที่ 2 มีรายละเอียดดังรูป 13

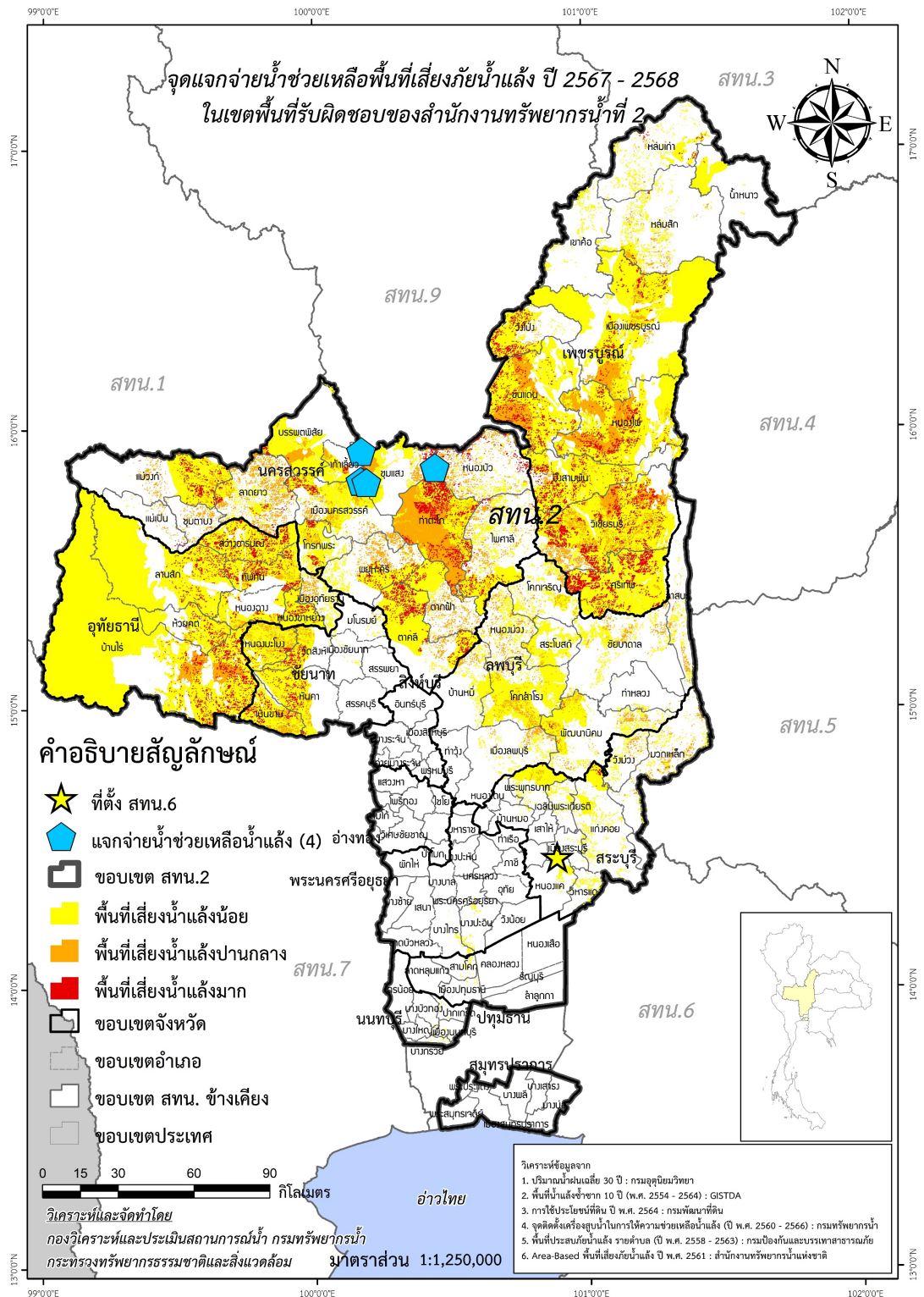


รูป 13 ตำแหน่งจุดติดตั้งเครื่องสูบน้ำช่วยเหลือภัยน้ำแล้ง ในเขตพื้นที่ความรับผิดชอบของสำนักงานทรัพยากรน้ำที่ 2

ตาราง 14 ตำแหน่งจุดแจกจ่ายน้ำช่วยเหลือภัยแล้ง

จุดที่	ตำบล	อำเภอ	จังหวัด	จำนวน(เที่ยว)	จำนวน (ลิตร)
1	บางเคียน	ชุมแสง	นครสวรรค์	8	48,000
2	บางเคียน	ชุมแสง	นครสวรรค์	8	48,000
3	บางเคียน	ชุมแสง	นครสวรรค์	8	48,000
4	หนองเต่า	เก้าเลี้ยว	นครสวรรค์	2	12,000

ตำแหน่งจุดแจกจ่ายน้ำช่วยเหลือภัยแล้ง ในเขตพื้นที่ความรับผิดชอบของสำนักงาน  
ทรัพยากรน้ำที่ 2 มีรายละเอียดดังรูป 14 รวมแจกจ่ายน้ำ 26 เที่ยว จำนวน 156,000 ลิตร /แจกน้ำขวด  
จำนวน - ขวด



รูป 14 ตำแหน่งจุดแจกจ่ายน้ำช่วยเหลือภัยน้ำแล้ง ในเขตพื้นที่ความรับผิดชอบ  
 ของสำนักงานทรัพยากรน้ำที่ 2



## ภาคผนวก 1

การวิเคราะห์พื้นที่เสี่ยงภัยแล้ง  
ในขอบเขตสำนักงานทรัพยากรน้ำที่ 2

ผลการวิเคราะห์พื้นที่เสี่ยงภัยน้ำแล้ง

ในพื้นที่สำนักงานทรัพยากรน้ำที่ 2

จังหวัด/อำเภอ/ตำบล	พื้นที่เสี่ยงน้ำแล้งน้อย (ไร่)	พื้นที่เสี่ยงน้ำแล้งปานกลาง (ไร่)	พื้นที่เสี่ยงน้ำแล้งมาก (ไร่)	รวม
<b>ชัยนาท</b>	<b>464,988.90</b>	<b>92,932.70</b>	<b>64,106.65</b>	<b>622,028.25</b>
เนินขาม	111,808.84	29,990.43	21,569.55	163,368.82
กะบกเตี้ย	37,370.91	1,572.65	9,943.98	48,887.54
เนินขาม	41,625.28	24,923.84	6,984.50	73,533.62
สุขเดือนห้า	32,812.65	3,493.94	4,641.07	40,947.66
<b>มโนรมย์</b>	<b>7,552.54</b>	<b>1,464.70</b>	<b>14.04</b>	<b>9,031.28</b>
คิ่งสำเภา	1,447.61			1,447.61
ท่าฉนวน		101.05		101.05
ไร่พัฒนา	3,965.28	1,025.81	14.04	5,005.13
ศิลาดาน	91.57	282.22		373.78
ทางน้ำสาคร	200.79			200.79
อุตะเภา	1,847.30	55.62		1,902.92
<b>เมืองชัยนาท</b>	<b>2,797.73</b>			<b>2,797.73</b>
เขาท่าพระ	150.23			150.23
ชัยนาท	0.76			0.76
ท่าชัย	270.42			270.42
ธรรมามูล	836.69			836.69
บ้านกล้วย	1,144.40			1,144.40
เสือโฮก	155.40			155.40
หาดท่าเสา	239.83			239.83
<b>วัดสิงห์</b>	<b>70,019.47</b>	<b>11,923.10</b>	<b>14,135.36</b>	<b>96,077.93</b>
บ่อแร่	11,290.98	6,527.12	0.04	17,818.14
มะขามเฒ่า	306.71			306.71
วังหัน	36,751.61	1,392.59	10,608.80	48,753.00
หนองขุน	20,834.03	4,003.39	3,526.52	28,363.94
หนองบัว	836.15	0.00		836.15
<b>สรรคบุรี</b>	<b>18.45</b>			<b>18.45</b>
ดงคอน	3.68			3.68
แพรภคศรีราชา	14.77			14.77
<b>หนองมะโมง</b>	<b>130,916.73</b>	<b>36,381.12</b>	<b>6,608.62</b>	<b>173,906.48</b>

ผลการวิเคราะห์พื้นที่เสี่ยงภัยน้ำแล้ง

ในพื้นที่สำนักงานทรัพยากรน้ำที่ 2

จังหวัด/อำเภอ/ตำบล	พื้นที่เสี่ยงน้ำแล้งน้อย (ไร่)	พื้นที่เสี่ยงน้ำแล้งปานกลาง (ไร่)	พื้นที่เสี่ยงน้ำแล้งมาก (ไร่)	รวม
กุดจอก	18,369.74	8,208.07	727.88	27,305.69
วังตะเคียน	43,214.33	14,256.48		57,470.81
สะพานหิน	41,013.32	6,882.78	5,043.77	52,939.87
หนองมะโมง	28,319.35	7,033.79	836.97	36,190.12
<b>หันคา</b>	<b>141,875.13</b>	<b>13,173.35</b>	<b>21,779.07</b>	<b>176,827.55</b>
เด่นใหญ่	27,788.42	2,725.18	6,642.49	37,156.10
บ้านเข็ญ	15,602.94	1,897.98	1,113.51	18,614.43
ไพรมกยูง	47,550.24	2,407.67	7,091.48	57,049.38
วังไก่อื่อน	1.61			1.61
หนองแขง	41,331.14	1,308.13	6,931.59	49,570.86
หันคา	9,600.78	4,834.39		14,435.17
<b>นครสวรรค์</b>	<b>1,616,262.23</b>	<b>872,797.72</b>	<b>352,710.69</b>	<b>2,841,770.65</b>
<b>เก้าเลี้ยว</b>	<b>46,802.45</b>	<b>15,090.94</b>	<b>4,334.46</b>	<b>66,227.85</b>
เก้าเลี้ยว	5,026.65		61.96	5,088.61
เขาดิน	19,098.01	1.69		19,099.69
มหาโพธิ์	8,776.46	121.65	84.79	8,982.90
หนองเต่า	288.21	6,074.91	4,117.74	10,480.86
หัวดง	13,613.13	8,892.69	69.97	22,575.79
<b>โกรกพระ</b>	<b>96,359.44</b>	<b>12,253.11</b>	<b>10,763.41</b>	<b>119,375.96</b>
โกรกพระ	7,348.45	0.26		7,348.70
นากลาง	21,939.45	9,226.29	820.47	31,986.21
เนินกว้าง	17,096.93	74.62	4,980.61	22,152.16
เนินศาลา	3,969.89	126.49		4,096.38
บางประมุง	26,020.07	1,069.27	4,962.34	32,051.67
บางมะฝ่อ	1,727.75			1,727.75
ยางตาล	3,751.60	521.91		4,273.52
ศาลาแดง	10,275.87	331.57		10,607.44
หาดสูง	4,229.43	902.70		5,132.13
<b>ชุมตาบง</b>	<b>1,684.31</b>	<b>18,475.94</b>	<b>812.03</b>	<b>20,972.28</b>
ชุมตาบง	962.47	4,266.37	812.03	6,040.88

ผลการวิเคราะห์พื้นที่เสี่ยงภัยน้ำแล้ง

ในพื้นที่สำนักงานทรัพยากรน้ำที่ 2

จังหวัด/อำเภอ/ตำบล	พื้นที่เสี่ยงน้ำแล้งน้อย (ไร่)	พื้นที่เสี่ยงน้ำแล้งปานกลาง (ไร่)	พื้นที่เสี่ยงน้ำแล้งมาก (ไร่)	รวม
ปางสวรรค์	721.84	14,209.56		14,931.41
<b>ชุมแสง</b>	<b>84,614.64</b>	<b>61,728.62</b>	<b>9,830.42</b>	<b>156,173.68</b>
เกษไชย	2,896.53			2,896.53
โคกหม้อ	13,504.54	3.93		13,508.48
ชะมั่ง	9,504.24			9,504.24
ชุมแสง	610.97			610.97
ทับกฤช	17,144.66	901.05		18,045.71
ทับกฤชใต้	83.19			83.19
ท่าไม้	16,730.93			16,730.93
บางเคียน	2,625.52	43,430.73	2,481.72	48,537.97
ไผ่สิงห์	4,462.71	7,686.21		12,148.92
พันลาน	607.76			607.76
พิบูล	8,426.68			8,426.68
หนองกระเจา	8,016.90	9,706.70	7,348.70	25,072.30
<b>ตากฟ้า</b>	<b>92,837.72</b>	<b>41,745.77</b>	<b>8,474.10</b>	<b>143,057.59</b>
เขาชายธง	1,112.40	3,962.44	36.40	5,111.23
ตากฟ้า	1,292.23	6,139.88	15.47	7,447.59
พูนกยูง	4,684.62	9,491.51	105.06	14,281.19
ลำพยนต์	2,116.91	11,816.06	137.34	14,070.30
สุขสำราญ	1,642.48	5,232.59	2.98	6,878.06
หนองพิบูล	918.07	5,041.12	7.13	5,966.32
อุดมธัญญา	81,071.01	62.18	8,169.71	89,302.90
<b>ตากลี</b>	<b>255,804.53</b>	<b>12,512.05</b>	<b>58,727.41</b>	<b>327,043.99</b>
จันเสน	2,128.54	191.71		2,320.26
ช่องแค	3,290.62	2,224.65	0.05	5,515.32
ตากลี	108,285.59	150.41	4,483.14	112,919.14
พรหมนิมิต	506.89	0.22		507.12
ลาดทิพรส	43,431.98	5.34	14,501.81	57,939.13
หนองโพ	36,105.02	27.20	14,742.13	50,874.35
ห้วยหอม	848.01	9,783.44	21.73	10,653.17



ผลการวิเคราะห์พื้นที่เสี่ยงภัยน้ำแล้ง

ในพื้นที่สำนักงานทรัพยากรน้ำที่ 2

จังหวัด/อำเภอ/ตำบล	พื้นที่เสี่ยงน้ำแล้งน้อย (ไร่)	พื้นที่เสี่ยงน้ำแล้งปานกลาง (ไร่)	พื้นที่เสี่ยงน้ำแล้งมาก (ไร่)	รวม
หัวหวาย	61,207.88	129.08	24,978.55	86,315.51
<b>ท่าตะโก</b>	<b>134,106.88</b>	<b>292,948.42</b>	<b>135,356.28</b>	<b>562,411.58</b>
ดอนคา	52,389.90	9,157.78	13,331.61	74,879.28
ท่าตะโก	1,668.24	23,498.70	1,250.89	26,417.83
ทำนบ	23,558.55	4,395.08	12,481.01	40,434.64
พนมรอก		37,752.12	25,794.68	63,546.81
พนมเศษ	3,066.90	38,841.07		41,907.97
วังมหาร	3,616.98	59,885.65	2,204.94	65,707.57
วังใหญ่	17,093.19	10,431.01	19,325.51	46,849.70
สายลำโพง	24,215.30	2,442.83	34,722.01	61,380.14
หนองหลวง	1,058.43	54,084.89	16,240.70	71,384.01
หัวถนน	7,439.41	52,459.28	10,004.93	69,903.63
<b>บรรพตพิสัย</b>	<b>159,765.92</b>	<b>28,155.89</b>	<b>3,636.87</b>	<b>191,558.69</b>
เจริญผล	10,607.94	267.80		10,875.74
ด่านช้าง	0.01			0.01
ตาซัด	23,976.27	122.24		24,098.51
ตาสัง	6,333.79	2,874.91		9,208.69
ท่าจิว	1,136.14	23,220.21	254.61	24,610.96
บางแก้ว	18,343.83	1,626.43	1,896.01	21,866.28
บางตาหงาย	12,389.67	8.43		12,398.10
บ้านแดน	37,984.73	23.41	1,092.45	39,100.59
หนองกรด	345.04			345.04
หนองตาสูง	4,992.33			4,992.33
หูกวาง	22,894.23	10.43		22,904.65
อ่างทอง	20,761.94	2.03	393.80	21,157.78
<b>พยุหะคีรี</b>	<b>103,536.24</b>	<b>42,359.71</b>	<b>20,549.01</b>	<b>166,444.97</b>
เขากะลา	2,326.88	26,725.83	406.47	29,459.18
เขาทอง	1,605.85	10,087.25	23.80	11,716.90
ทำน้ำอ้อย	120.03			120.03
น้ำทรง	15,143.09			15,143.09

ผลการวิเคราะห์พื้นที่เสี่ยงภัยน้ำแล้ง

ในพื้นที่สำนักงานทรัพยากรน้ำที่ 2

จังหวัด/อำเภอ/ตำบล	พื้นที่เสี่ยงน้ำแล้งน้อย (ไร่)	พื้นที่เสี่ยงน้ำแล้งปานกลาง (ไร่)	พื้นที่เสี่ยงน้ำแล้งมาก (ไร่)	รวม
นิคมเขาบ่อแก้ว	58,486.28	98.09	15,877.40	74,461.77
เนินมะกอก	14,282.34	911.08	4,190.70	19,384.12
พยุหะ	51.15	229.92		281.07
ยางขาว	7,309.45	318.82	5.17	7,633.44
ย่านมัทรี	2,935.34	193.07	42.31	3,170.72
สระทะเล	1,275.83	3,795.65	3.16	5,074.65
<b>ไพศาลี</b>	<b>169,860.92</b>	<b>55,200.57</b>	<b>22,023.65</b>	<b>247,085.14</b>
โคกเคี้ยว	14,450.02	5,466.52	201.33	20,117.87
ตะคร้อ	42,488.98	26.01	3,151.52	45,666.51
นาขอม	4,230.67	2,490.44	621.43	7,342.54
โพธิ์ประสาท	60,507.37	5,337.17	14,059.55	79,904.10
ไพศาลี	10,557.70	2,924.38	17.39	13,499.47
วังข่อย	5,138.08	5,249.03	70.84	10,457.95
วังน้ำลัด	20,350.72	13,511.11	1,551.77	35,413.59
สำโรงชัย	12,137.38	20,195.91	2,349.83	34,683.11
<b>เมืองนครสวรรค์</b>	<b>165,332.87</b>	<b>56,345.41</b>	<b>14,472.93</b>	<b>236,151.20</b>
กลางแดด	1,075.80	209.27		1,285.07
เกรียงไกร	13,860.89	5,188.50		19,049.39
แควใหญ่	1,293.69			1,293.69
ตะเคียนเลื่อน	2,498.86	134.48		2,633.34
นครสวรรค์ตก	14,006.57	7,188.53	494.97	21,690.07
นครสวรรค์ออก	824.85	290.91		1,115.76
บางพระหลวง	11,682.63	0.08		11,682.71
บางม่วง	12,532.85	164.25		12,697.10
บ้านแก่ง	15,765.53	487.60	22.06	16,275.19
บ้านมะเกลือ	14,585.18	6,118.97	118.50	20,822.65
บึงเสนาท	4,517.80	3.26		4,521.05
ปากน้ำโพ	12,827.53	79.79	2.21	12,909.53
พระนอน	1,564.09	14,191.26	136.41	15,891.77
วัดไทร	15,664.09	809.01	114.34	16,587.44

ผลการวิเคราะห์พื้นที่เสี่ยงภัยน้ำแล้ง

ในพื้นที่สำนักงานทรัพยากรน้ำที่ 2

จังหวัด/อำเภอ/ตำบล	พื้นที่เสี่ยงน้ำแล้งน้อย (ไร่)	พื้นที่เสี่ยงน้ำแล้งปานกลาง (ไร่)	พื้นที่เสี่ยงน้ำแล้งมาก (ไร่)	รวม
หนองกรด	9,195.63	14,359.94	61.67	23,617.24
หนองกระโดน	33,367.80	3,401.75	13,522.77	50,292.32
หนองปลิง	69.07	3,717.81		3,786.88
<b>แม่เปิน</b>	<b>1,277.46</b>	<b>6,378.85</b>	<b>789.18</b>	<b>8,445.48</b>
แม่เปิน	1,277.46	6,378.85	789.18	8,445.48
<b>แม่वंก</b>	<b>179,351.74</b>	<b>30,302.84</b>	<b>29,114.94</b>	<b>238,769.52</b>
เขาชนกัน	40,244.07	296.16	7,236.27	47,776.50
แม่เลย์	562.58	19,660.46	415.34	20,638.38
แม่वंก	59,730.92	3,279.38	13,505.09	76,515.40
วังซ่าน	78,814.16	7,066.84	7,958.24	93,839.24
<b>ลาดยาว</b>	<b>74,830.80</b>	<b>101,631.47</b>	<b>12,205.01</b>	<b>188,667.29</b>
เนินขี้เหล็ก	3,050.02	15,180.76	11.14	18,241.92
บ้านไร่	2,894.01	30,781.38	50.34	33,725.73
มาบแก	2,201.18	3,990.99	20.54	6,212.71
ลาดยาว	12,034.84	3,968.41	4.54	16,007.79
วังม้า	2,029.32	9,630.16	1,302.49	12,961.96
วังเมือง	1,511.79	6,555.73	1,103.35	9,170.88
ศาลเจ้าไก่ต่อ	21,280.27	3,473.71	5,332.49	30,086.47
สร้อยละคร	13,766.47	40.16	2,854.22	16,660.86
สระแก้ว	5,311.24	2,221.73	0.12	7,533.09
หนองนมวัว	3,342.14	13,462.01	71.04	16,875.19
หนองยาว	1,034.46	4,896.17	1,317.65	7,248.28
ห้วยน้ำหอม	6,375.05	7,430.26	137.09	13,942.41
<b>หนองบัว</b>	<b>50,096.31</b>	<b>97,668.13</b>	<b>21,620.97</b>	<b>169,385.42</b>
ทุ่งทอง	3,562.07	11,387.60	3,956.03	18,905.69
ธารทหาร	4,337.01	15,832.17	866.69	21,035.87
วังป่อ	23,809.09	6,452.15	336.35	30,597.59
หนองกล้วย	5,543.66	11,725.94	6,315.61	23,585.21
หนองบัว	9,433.33	11,309.05	5,795.74	26,538.12
ห้วยถั่วใต้		13,921.00		13,921.00

ผลการวิเคราะห์พื้นที่เสี่ยงภัยน้ำแล้ง

ในพื้นที่สำนักงานทรัพยากรน้ำที่ 2

จังหวัด/อำเภอ/ตำบล	พื้นที่เสี่ยงน้ำแล้งน้อย (ไร่)	พื้นที่เสี่ยงน้ำแล้งปานกลาง (ไร่)	พื้นที่เสี่ยงน้ำแล้งมาก (ไร่)	รวม
ห้วยถั่วเหนือ	803.37	7,783.58	52.22	8,639.16
ห้วยร่วม	1,738.24	9,811.01	4,167.87	15,717.11
ห้วยใหญ่	869.55	9,445.64	130.46	10,445.65
<b>นนทบุรี</b>	<b>4,755.48</b>			<b>4,755.48</b>
<b>บางกรวย</b>	<b>1,675.63</b>			<b>1,675.63</b>
บางขุน	284.01			284.01
บางขุนทอง	209.08			209.08
บางคูเวียง	351.54			351.54
บางสีทอง	308.36			308.36
มหาสวัสดิ์	288.30			288.30
วัดชลอ	234.33			234.33
<b>บางบัวทอง</b>	<b>267.13</b>			<b>267.13</b>
บางรักพัฒนา	51.24			51.24
บางรักใหญ่	180.21			180.21
สหหาร	35.68			35.68
<b>บางใหญ่</b>	<b>479.81</b>			<b>479.81</b>
บางม่วง	71.53			71.53
บางเลน	347.30			347.30
เสาชิงหิน	60.97			60.97
<b>ปากเกร็ด</b>	<b>1,100.70</b>			<b>1,100.70</b>
คลองข่อย	460.82			460.82
คลองพระอุดม	103.79			103.79
ท่าอิฐ	111.60			111.60
บางพลับ	424.50			424.50
<b>เมืองนนทบุรี</b>	<b>1,232.21</b>			<b>1,232.21</b>
ไทรมา้า	279.01			279.01
บางกร่าง	311.80			311.80
บางไผ่	164.59			164.59
บางรักน้อย	316.94			316.94
บางศรีเมือง	159.86			159.86

ผลการวิเคราะห์พื้นที่เสี่ยงภัยน้ำแล้ง

ในพื้นที่สำนักงานทรัพยากรน้ำที่ 2

จังหวัด/อำเภอ/ตำบล	พื้นที่เสี่ยงน้ำแล้งน้อย (ไร่)	พื้นที่เสี่ยงน้ำแล้งปานกลาง (ไร่)	พื้นที่เสี่ยงน้ำแล้งมาก (ไร่)	รวม
<b>ปทุมธานี</b>	<b>5,320.12</b>	<b>0.20</b>		<b>5,320.33</b>
เมืองปทุมธานี	872.82			872.82
บางพูด	176.85			176.85
บ้านกระแซง	245.11			245.11
บ้านกลาง	0.07			0.07
สวนพริกไทย	450.80			450.80
<b>ลาดหลุมแก้ว</b>	<b>0.01</b>			<b>0.01</b>
คลองพระอุดม	0.01			0.01
<b>สามโคก</b>	<b>4,311.26</b>			<b>4,311.26</b>
กระแซง	76.55			76.55
เชียงรากน้อย	1,547.50			1,547.50
เชียงรากใหญ่	189.58			189.58
บางกระบือ	153.22			153.22
บ้านจิว	702.64			702.64
บ้านปทุม	1,257.27			1,257.27
สามโคก	384.51			384.51
<b>หนองเสือ</b>	<b>136.03</b>	<b>0.20</b>		<b>136.23</b>
บึงกาสาม	14.67			14.67
บึงขำอ้อ	19.35			19.35
ศาลาครุ	101.67	0.20		101.87
หนองสามวัง	0.34			0.34
<b>พระนครศรีอยุธยา</b>	<b>11,719.93</b>			<b>11,719.93</b>
<b>ท่าเรือ</b>	<b>1.87</b>			<b>1.87</b>
ปากท่า	1.80			1.80
โพธิ์เอน	0.07			0.07
<b>นครหลวง</b>	<b>0.02</b>			<b>0.02</b>
พระนอน	0.02			0.02
<b>บางไทร</b>	<b>4,594.59</b>			<b>4,594.59</b>
กระแซง	0.00			0.00
แคตก	11.84			11.84

ผลการวิเคราะห์พื้นที่เสี่ยงภัยน้ำแล้ง

ในพื้นที่สำนักงานทรัพยากรน้ำที่ 2

จังหวัด/อำเภอ/ตำบล	พื้นที่เสี่ยงน้ำแล้งน้อย (ไร่)	พื้นที่เสี่ยงน้ำแล้งปานกลาง (ไร่)	พื้นที่เสี่ยงน้ำแล้งมาก (ไร่)	รวม
ช่างเหล็ก	3.45			3.45
ช่างใหญ่	302.25			302.25
เชียงรากน้อย	2,265.39			2,265.39
บางไทร	1.33			1.33
บ้านแปง	0.02			0.02
โพแดง	67.39			67.39
ราชคราม	1,891.34			1,891.34
ห่อหมก	51.57			51.57
<b>บางปะอิน</b>	<b>6,851.72</b>			<b>6,851.72</b>
ขนอนหลวง	1,381.24			1,381.24
คลองจิก	180.94			180.94
เชียงรากน้อย	1,595.74			1,595.74
บางกระสั้น	2,510.21			2,510.21
บ้านโพ	1,003.03			1,003.03
บ้านเลน	0.00			0.00
บ้านหว่า	180.56			180.56
<b>ผักไห่</b>	<b>0.17</b>			<b>0.17</b>
หนองน้ำใหญ่	0.17			0.17
<b>พระนครศรีอยุธยา</b>	<b>253.84</b>			<b>253.84</b>
เกาะเรียน	253.84			253.84
<b>ลาดบัวหลวง</b>	<b>17.73</b>			<b>17.73</b>
หลักชัย	17.73			17.73
<b>เพชรบูรณ์</b>	<b>3,158,590.75</b>	<b>592,736.94</b>	<b>525,935.38</b>	<b>4,277,263.07</b>
<b>เขาค้อ</b>	<b>31,676.96</b>			<b>31,676.96</b>
เข็กน้อย	11,234.02			11,234.02
เขาค้อ	1,277.25			1,277.25
แคมป์สน	6,424.01			6,424.01
ทุ่งสมอ	5,472.59			5,472.59
ริมสีม่วง	102.39			102.39
สะเดาะพง	0.03			0.03

ผลการวิเคราะห์พื้นที่เสี่ยงภัยน้ำแล้ง

ในพื้นที่สำนักงานทรัพยากรน้ำที่ 2

จังหวัด/อำเภอ/ตำบล	พื้นที่เสี่ยงน้ำแล้งน้อย (ไร่)	พื้นที่เสี่ยงน้ำแล้งปานกลาง (ไร่)	พื้นที่เสี่ยงน้ำแล้งมาก (ไร่)	รวม
หนองแม่นา	7,166.67			7,166.67
<b>ชนแดน</b>	<b>373,420.29</b>	<b>112,037.40</b>	<b>76,175.44</b>	<b>561,633.13</b>
ชนแดน	37,245.09	23.90	1,049.36	38,318.35
ซับพุทธรา	38,935.86	42.25	4,045.29	43,023.40
ดงขุย	48,586.82	2,275.42	12,967.46	63,829.70
ตะกุดไร	42,407.93	1,647.95	7,844.27	51,900.15
ท่าข้าม	5,390.53	46,583.01	8,678.42	60,651.95
บ้านกล้วย	3,961.31	59,829.53	17,919.23	81,710.07
พุทธบาท	84,301.75	152.06	2,517.49	86,971.30
ลาดแค	78,976.07	263.51	16,823.96	96,063.54
ศาลาลาย	33,614.93	1,219.76	4,329.97	39,164.66
<b>น้ำหนาว</b>	<b>63,683.86</b>	<b>28.62</b>	<b>217.80</b>	<b>63,930.28</b>
โคกมน	8.23	2.93		11.15
น้ำหนาว	770.71	10.77		781.48
วังกวาง	3.18			3.18
หลักด่าน	62,901.74	14.92	217.80	63,134.46
<b>บึงสามพัน</b>	<b>318,222.32</b>	<b>12,045.13</b>	<b>61,364.16</b>	<b>391,631.62</b>
กันจุก	71,054.14	0.33	7,611.38	78,665.85
ซับไม้แดง	48,302.95	0.00	13,817.76	62,120.71
ซับสมอทอด	32,799.36	0.91	5,167.88	37,968.14
บึงสามพัน	23,866.04		1,595.55	25,461.59
พญาวัง	38,059.18	23.66	8,692.09	46,774.92
วังพิกุล	42,846.39	22.33	14,441.17	57,309.89
ศรีมงคล	855.75	4,502.88	3,415.18	8,773.80
สระแก้ว	21,459.20	2,499.45	385.89	24,344.54
หนองแจง	38,979.33	4,995.59	6,237.27	50,212.18
<b>เมืองเพชรบูรณ์</b>	<b>847,434.31</b>	<b>84,026.67</b>	<b>33,420.28</b>	<b>964,881.26</b>
ขอนแก่น	10,145.93	1,716.71	206.08	12,068.72
ดงมูลเหล็ก	12,348.79	8,053.38	3,990.54	24,392.71
ตะแบะ	2,827.93	2,813.74	22.74	5,664.41

ผลการวิเคราะห์พื้นที่เสี่ยงภัยน้ำแล้ง

ในพื้นที่สำนักงานทรัพยากรน้ำที่ 2

จังหวัด/อำเภอ/ตำบล	พื้นที่เสี่ยงน้ำแล้งน้อย (ไร่)	พื้นที่เสี่ยงน้ำแล้งปานกลาง (ไร่)	พื้นที่เสี่ยงน้ำแล้งมาก (ไร่)	รวม
ท่าพล	67,086.35	29.42	2,416.43	69,532.21
นางิ้ว	42,509.73	24.51	2,042.22	44,576.47
นาป่า	63,652.68	8,695.87	1,468.25	73,816.80
นายม	89,442.05	5,336.87	2,925.22	97,704.14
น้ำร้อน	24,589.79	3.24	689.43	25,282.46
บ้านโคก	38,546.21	4,520.84	3,183.96	46,251.01
บ้านโตก	48,658.45	18.03	4,456.72	53,133.19
ป่าเลา	140,143.72	0.04	555.55	140,699.31
ระวีง	33,950.08	5,056.11	1,494.28	40,500.47
วังชมภู	30,185.00	2,115.90	3,146.54	35,447.44
สะเตียง	21,638.55	47.16	122.08	21,807.80
ห้วยสะแก	2,596.73	45,564.91	2,205.50	50,367.14
ห้วยใหญ่	219,112.33	29.94	4,494.71	223,636.99
<b>วังโป่ง</b>	<b>124,269.81</b>	<b>5,114.19</b>	<b>35,546.73</b>	<b>164,930.73</b>
ซับเปิบ	3,197.54			3,197.54
ท้ายดง	25,353.67	11.41	6,483.67	31,848.75
วังโป่ง	4,841.38	4,877.52	0.00	9,718.90
วังศาล	32,999.02	158.68	14,757.69	47,915.39
วังหิน	57,878.21	66.58	14,305.36	72,250.15
<b>วิเชียรบุรี</b>	<b>470,590.31</b>	<b>183,027.55</b>	<b>146,019.34</b>	<b>799,637.20</b>
โคกปรัง	37,986.35	2,115.81	10,500.00	50,602.17
ซับน้อย	51,582.93	11,943.43	18,559.20	82,085.56
ซับสมบูรณ์	22,063.87	11,217.25	3,827.89	37,109.01
ท่าโรง	56,349.78	8,489.48	14,812.19	79,651.46
น้ำร้อน	54,020.67	10,548.45	13,441.87	78,010.99
บ่อรัง	82,638.98	25,765.69	19,764.14	128,168.82
บึงกระจับ	1,790.86	29,935.75	6,110.02	37,836.63
พุขาม	29,736.44	5.89	16,592.56	46,334.90
พุเตย	20,242.96	9,705.21	7,674.79	37,622.96
ภูน้ำหยด	13,129.57	34,674.53	69.76	47,873.86



ผลการวิเคราะห์พื้นที่เสี่ยงภัยน้ำแล้ง

ในพื้นที่สำนักงานทรัพยากรน้ำที่ 2

จังหวัด/อำเภอ/ตำบล	พื้นที่เสี่ยงน้ำแล้งน้อย (ไร่)	พื้นที่เสี่ยงน้ำแล้งปานกลาง (ไร่)	พื้นที่เสี่ยงน้ำแล้งมาก (ไร่)	รวม
ยางสาว	3,639.61	29,920.58	11,575.11	45,135.30
วังใหญ่	26,391.16	6.64	15,558.38	41,956.19
สระประตู่	24,363.66	5,186.49	1,659.21	31,209.36
สามแยก	46,653.46	3,512.35	5,874.19	56,040.00
<b>ศรีเทพ</b>	<b>366,963.72</b>	<b>5,587.77</b>	<b>104,523.75</b>	<b>477,075.24</b>
คลองกระจิง	83,827.57	464.09	15,304.83	99,596.49
โคกสะอาด	25,240.99	349.19	14,036.21	39,626.39
นาสนุ่น	73,844.76	1,256.30	30,252.51	105,353.57
ประดู่งาม	12,390.15	388.90	15,922.99	28,702.04
ศรีเทพ	72,777.88	868.37	14,188.13	87,834.38
สระกรวด	40,825.70	461.84	10,417.27	51,704.81
หนองย่างทอย	58,056.67	1,799.09	4,401.81	64,257.57
<b>หนองไผ่</b>	<b>392,070.94</b>	<b>163,637.99</b>	<b>62,594.29</b>	<b>618,303.21</b>
กองทุล	934.79	24,102.57	6,026.59	31,063.95
ท่าด้วง	56,903.41	6,707.02	2,087.21	65,697.64
ท่าแดง	38,008.62	1,393.51	10,823.28	50,225.41
นาเฉลียง	33,614.60	0.18	3,748.09	37,362.87
บ่อไทย	78,856.93	15.93	4,037.29	82,910.15
บัววัฒนา	2,895.05	36,593.45	9,361.73	48,850.23
บ้านโกชน	36,478.02	3,203.15	5,558.46	45,239.62
เพชรละคร	38,722.52	9.15	5,133.71	43,865.38
ยางงาม	17,321.99	48,956.94	793.22	67,072.15
วังท่าดี	27,201.82	564.63	1,701.04	29,467.49
วังโบสถ์	2,375.16	38,855.48	5,360.57	46,591.21
หนองไผ่	38,094.34	1,561.45	5,049.85	44,705.64
ห้วยโป่ง	20,663.69	1,674.55	2,913.24	25,251.48
<b>หล่มเก่า</b>	<b>74,370.87</b>	<b>4,484.56</b>	<b>4,271.59</b>	<b>83,127.02</b>
ตาดกลอย	35,109.33	36.10	3,156.42	38,301.85
นาเกาะ	1,840.39			1,840.39
นาข้า	1,846.01	2,615.15	1,110.30	5,571.46

ผลการวิเคราะห์พื้นที่เสี่ยงภัยน้ำแล้ง

ในพื้นที่สำนักงานทรัพยากรน้ำที่ 2

จังหวัด/อำเภอ/ตำบล	พื้นที่เสี่ยงน้ำแล้งน้อย (ไร่)	พื้นที่เสี่ยงน้ำแล้งปานกลาง (ไร่)	พื้นที่เสี่ยงน้ำแล้งมาก (ไร่)	รวม
นาแซง	1,690.88	70.03		1,760.91
บ้านเนิน	7,247.17	198.36		7,445.53
วังบาล	6,013.23			6,013.23
ศิลา	8,107.52	667.31	4.87	8,779.70
หล่มเก่า	2,589.96	405.27		2,995.23
หินฮาว	9,926.38	492.34		10,418.72
<b>หล่มสัก</b>	<b>95,887.36</b>	<b>22,747.07</b>	<b>1,801.99</b>	<b>120,436.43</b>
ช้างตะลูด	4,778.77	6,513.32	4.12	11,296.21
ตาลเดี่ยว	1.95			1.95
ท่าอิบุญ	2,772.70			2,772.70
น้ำก้อ	2,814.39	314.70		3,129.10
น้ำซุน	6,488.58	1,762.93	36.31	8,287.82
น้ำเหี้ย	620.05	73.24		693.29
บ้านกลาง	9,842.78	2,659.02	8.64	12,510.45
บ้านดิว	1,558.61			1,558.61
บ้านไร่	4,175.19	309.91		4,485.10
บ้านหวาย	253.74			253.74
บุงคล้า	22,888.29	5,559.31	1,308.86	29,756.46
บุงน้ำเต้า	6,107.40	63.67		6,171.07
ปากช่อง	10,276.38	3,316.99	31.59	13,624.96
ปากตูก	973.64	59.61		1,033.24
ฝายนาแซง	2,441.22	178.60		2,619.82
ลานป่า	6,351.31	1,053.55	0.00	7,404.86
วัดป่า	2,884.80	59.68		2,944.48
สักหลง	3,330.93	170.88		3,501.81
หนองไขว่	5,223.16	481.99	0.17	5,705.33
หนองสว่าง	918.00	169.68	412.30	1,499.98
หล่มสัก	256.41			256.41
ห้วยไร่	929.05			929.05
<b>ลพบุรี</b>	<b>790,112.98</b>	<b>196,544.00</b>	<b>3,080.77</b>	<b>989,737.75</b>

ผลการวิเคราะห์พื้นที่เสี่ยงภัยน้ำแล้ง

ในพื้นที่สำนักงานทรัพยากรน้ำที่ 2

จังหวัด/อำเภอ/ตำบล	พื้นที่เสี่ยงน้ำแล้งน้อย (ไร่)	พื้นที่เสี่ยงน้ำแล้งปานกลาง (ไร่)	พื้นที่เสี่ยงน้ำแล้งมาก (ไร่)	รวม
<b>โคกเจริญ</b>	<b>67,645.41</b>	<b>18,057.74</b>	<b>21.26</b>	<b>85,724.40</b>
โคกเจริญ	17,432.65	3,449.47	13.52	20,895.63
โคกเสมสสาร	5,698.37	1,128.52	0.11	6,827.00
ยางราก	21,295.42	5,222.61	7.46	26,525.50
วังทอง	10,606.98	239.20		10,846.18
หนองมะค่า	12,611.99	8,017.94	0.17	20,630.09
<b>โคกสำโรง</b>	<b>250,930.21</b>	<b>41,339.52</b>	<b>160.31</b>	<b>292,430.04</b>
เกาะแก้ว	7,233.71	1,680.09		8,913.79
คลองเกตุ	45,358.47	20,254.79	149.49	65,762.75
โคกสำโรง	17,239.65	1,019.35		18,258.99
ดงมะรุม	29,305.71	606.94		29,912.65
ถลุงเหล็ก	7,419.99	310.28		7,730.27
เพนียด	22,016.83	606.55		22,623.37
วังขอนขว้าง	9,524.45	2,709.05		12,233.50
วังจั่น	16,061.97	2,540.12	9.53	18,611.62
วังเพลิง	48,029.17	1,001.00	0.11	49,030.27
สะแกราบ	5,439.28	1,556.13		6,995.41
หนองแวม	1,498.88	5,013.66		6,512.55
หลุมข้าว	9,267.82	1,453.12		10,720.94
ห้วยโป่ง	32,534.30	2,588.44	1.19	35,123.93
<b>ชัยบาดาล</b>	<b>73,942.64</b>	<b>24,395.22</b>	<b>0.05</b>	<b>98,337.90</b>
เกาะรัง	4,315.09	3,082.41		7,397.50
เขาแหลม	1,995.07	507.94		2,503.01
ชัยนารายณ์	3,584.99	212.44		3,797.43
ชัยบาดาล	1,396.19			1,396.19
ซับตะเคียน	50.63			50.63
ท่าดินดำ	12.30			12.30
ท่ามะนาว	71.13			71.13
นาโสม	2,247.38	214.14		2,461.52
นิคมลำนารายณ์	7,819.52	8,189.03		16,008.55

ผลการวิเคราะห์พื้นที่เสี่ยงภัยน้ำแล้ง

ในพื้นที่สำนักงานทรัพยากรน้ำที่ 2

จังหวัด/อำเภอ/ตำบล	พื้นที่เสี่ยงน้ำแล้งน้อย (ไร่)	พื้นที่เสี่ยงน้ำแล้งปานกลาง (ไร่)	พื้นที่เสี่ยงน้ำแล้งมาก (ไร่)	รวม
บัวชุม	2,021.33	339.18		2,360.51
บ้านใหม่สามัคคี	35,701.52	2,111.20	0.05	37,812.76
ม่วงค่อม	4,374.40			4,374.40
ลำนาทรายณ์	2,209.44			2,209.44
ศิลาทิพย์	2,964.75	4,620.60		7,585.36
หนองยายโตะ	2,290.82	4,905.34		7,196.16
ห้วยหิน	2,888.10	212.93		3,101.03
<b>ท่าหลวง</b>	<b>4,462.91</b>	<b>1,896.70</b>		<b>6,359.61</b>
แก่งผักกูด	797.51			797.51
ชัยจำปา	1,770.91	700.30		2,471.21
ทะเลวังวัด	1,042.68	619.86		1,662.54
ท่าหลวง	99.60	55.08		154.68
หนองผักแว่น	4.59			4.59
หัวลำ	747.63	521.46		1,269.08
<b>บ้านหมี่</b>	<b>48,226.58</b>	<b>10,844.85</b>		<b>59,071.43</b>
ขอนแก่น	5,641.26	2,701.76		8,343.02
ดงพลับ	10,643.92	327.30		10,971.23
ดอนดิ่ง	2,813.39	1,904.18		4,717.57
บางกะพี้	10,952.23	37.33		10,989.56
บ้านกล้วย	387.21			387.21
บ้านทราย	935.57			935.57
พุดา	1,539.68			1,539.68
หนองกระเบียน	1,487.04	4,179.83		5,666.87
หนองทรายขาว	2,971.85			2,971.85
หนองเมือง	6,808.50	1,694.44		8,502.95
หินปัก	4,045.92			4,045.92
<b>พัฒนานิคม</b>	<b>151,405.99</b>	<b>34,961.25</b>	<b>2,779.90</b>	<b>189,147.14</b>
โคกสูง	62,827.02	7,420.05	849.29	71,096.36
ช่องสาริกา	6,698.92	3,018.08	15.56	9,732.56
ขอนแก่น	3,797.93	1,257.52	0.63	5,056.08

ผลการวิเคราะห์พื้นที่เสี่ยงภัยน้ำแล้ง

ในพื้นที่สำนักงานทรัพยากรน้ำที่ 2

จังหวัด/อำเภอ/ตำบล	พื้นที่เสี่ยงน้ำแล้งน้อย (ไร่)	พื้นที่เสี่ยงน้ำแล้งปานกลาง (ไร่)	พื้นที่เสี่ยงน้ำแล้งมาก (ไร่)	รวม
ดilling	44,288.39	10,166.34	1,898.31	56,353.05
น้ำสุด	13,829.95	7,107.80		20,937.75
พัฒนานิคม	3,574.73	221.08	4.34	3,800.15
มะนาวหวาน	1,145.30	713.69		1,858.98
หนองบัว	2,301.33	628.80		2,930.13
ห้วยขุนราม	12,942.42	4,427.89	11.78	17,382.09
<b>เมืองลพบุรี</b>	<b>29,187.75</b>	<b>14,516.38</b>		<b>43,704.13</b>
กกโก	1,085.01			1,085.01
เขาพระงาม	2,400.60	1,737.86		4,138.46
เขาสายยอด	1,762.93	0.17		1,763.10
โคกกะเทียม	0.00			0.00
โคกตูม	16,139.60	12,778.35		28,917.94
ถนนใหญ่	226.38			226.38
ทะเลชุบศร	0.01			0.01
ท่าแค	2,163.08			2,163.08
ท่าศาลา	438.46			438.46
นิคมสร้างตนเอง	4,842.90			4,842.90
ป่าตาล	128.79			128.79
<b>ลำสนธิ</b>	<b>20,509.14</b>	<b>12,762.41</b>		<b>33,271.55</b>
กุดตาเพชร	1,711.82	807.34		2,519.15
เขาน้อย	2,971.95	2,288.32		5,260.27
เขารวก	2,524.08	1,491.32		4,015.40
ซับสมบูรณ์	1,998.29	4,770.16		6,768.45
ลำสนธิ	1,951.57	265.24		2,216.81
หนองรี	9,351.43	3,140.03		12,491.46
<b>สระโบสถ์</b>	<b>89,384.29</b>	<b>4,663.96</b>		<b>94,048.25</b>
ทุ่งท่าช้าง	1,686.09	112.00		1,798.09
นิยมชัย	40,014.94	2,206.59		42,221.53
มหาโพธิ์	24,906.98	307.51		25,214.49
สระโบสถ์	21,503.98	2,037.85		23,541.83

ผลการวิเคราะห์พื้นที่เสี่ยงภัยน้ำแล้ง

ในพื้นที่สำนักงานทรัพยากรน้ำที่ 2

จังหวัด/อำเภอ/ตำบล	พื้นที่เสี่ยงน้ำแล้งน้อย (ไร่)	พื้นที่เสี่ยงน้ำแล้งปานกลาง (ไร่)	พื้นที่เสี่ยงน้ำแล้งมาก (ไร่)	รวม
ห้วยใหญ่	1,272.31			1,272.31
หนองม่วง	54,418.07	33,105.98	119.26	87,643.31
ขอนแก่น	16,569.89	6,829.60		23,399.49
ขอนแก่น	8,068.21	5,210.39	48.76	13,327.36
คงดินแดง	15,813.21	9,463.75	36.90	25,313.87
บ่อทอง	7,195.89	4,046.41	31.99	11,274.28
ยางโทน	4,631.02	4,407.75	1.61	9,040.39
หนองม่วง	2,139.85	3,148.07		5,287.92
<b>สระบุรี</b>	<b>292,947.08</b>	<b>34,482.90</b>	<b>3,426.07</b>	<b>330,856.05</b>
<b>แก่งคอย</b>	<b>95,728.73</b>	<b>354.44</b>	<b>2,394.46</b>	<b>98,477.63</b>
แก่งคอย	0.04			0.04
ชะอม	2,365.10			2,365.10
ชำผักแพว	3,304.40			3,304.40
ตาลเดี่ยว	5,343.01			5,343.01
เตาปูน	149.47			149.47
ทับกวาง	7,612.95			7,612.95
ท่าคล้อ	2,769.08	223.69	0.59	2,993.36
ท่าตูม	13,377.44	64.97		13,442.41
ท่ามะปราง	2,428.54			2,428.54
บ้านธาตุ	5,831.25	54.25		5,885.50
บ้านป่า	4,754.09			4,754.09
สองคอน	3,352.15			3,352.15
ห้วยแห้ง	9,067.62			9,067.62
หินซ้อน	35,373.60	11.53	2,393.87	37,778.99
<b>เฉลิมพระเกียรติ</b>	<b>18,890.46</b>			<b>18,890.46</b>
เขาดินพัฒนา	785.82			785.82
บ้านแก้ง	51.89			51.89
ฝั่งรวง	51.59			51.59
พุกแค	7,596.65			7,596.65
หน้าพระลาน	9,890.84			9,890.84

ผลการวิเคราะห์พื้นที่เสี่ยงภัยน้ำแล้ง

ในพื้นที่สำนักงานทรัพยากรน้ำที่ 2

จังหวัด/อำเภอ/ตำบล	พื้นที่เสี่ยงน้ำแล้งน้อย (ไร่)	พื้นที่เสี่ยงน้ำแล้งปานกลาง (ไร่)	พื้นที่เสี่ยงน้ำแล้งมาก (ไร่)	รวม
ห้วยบง	513.66			513.66
<b>บ้านหมอ</b>	<b>1,686.93</b>			<b>1,686.93</b>
สร้างไต่ก	1,030.22			1,030.22
หนองบัว	656.71			656.71
<b>พระพุทธบาท</b>	<b>75,839.01</b>	<b>4,310.61</b>	<b>163.46</b>	<b>80,313.08</b>
ขุนโชน	300.36			300.36
เขาวง	515.17	53.36		568.52
ธารเกษม	20,300.26	4,048.15	163.01	24,511.43
นายาว	17,054.08	71.47		17,125.55
พระพุทธบาท	252.88			252.88
พุกร้าง	1,924.20	69.93	0.45	1,994.58
พุดำจาน	30,467.22	67.70		30,534.93
หนองแก	4,902.69			4,902.69
ห้วยป่าหวาย	122.14			122.14
<b>มวกเหล็ก</b>	<b>31,926.19</b>	<b>21,581.19</b>	<b>829.26</b>	<b>54,336.64</b>
ซับสนุ่น	6,732.86	1,784.88	31.28	8,549.02
มวกเหล็ก	3,202.34	1,933.94	68.42	5,204.71
มิตรภาพ	2,137.18			2,137.18
ลำพญากลาง	10,152.96	7,263.51	163.16	17,579.63
ลำสมพุง	1,690.31	1,710.74	41.56	3,442.61
หนองย่างเสือ	8,010.54	8,888.12	524.84	17,423.50
<b>เมืองสระบุรี</b>	<b>9,743.73</b>	<b>313.67</b>		<b>10,057.39</b>
กุดนกเปล้า	2,092.96			2,092.96
ตลิ่งชัน	1,263.50			1,263.50
ปากข้าวสาร	222.51			222.51
ปากเพรียว	467.43			467.43
หนองปลาไหล	586.28			586.28
หนองยาว	5,111.05	313.67		5,424.72
<b>วังม่วง</b>	<b>24,576.32</b>	<b>7,922.99</b>	<b>38.89</b>	<b>32,538.21</b>
คำพราน	7,592.71	424.57		8,017.28

ผลการวิเคราะห์พื้นที่เสี่ยงภัยน้ำแล้ง

ในพื้นที่สำนักงานทรัพยากรน้ำที่ 2

จังหวัด/อำเภอ/ตำบล	พื้นที่เสี่ยงน้ำแล้งน้อย (ไร่)	พื้นที่เสี่ยงน้ำแล้งปานกลาง (ไร่)	พื้นที่เสี่ยงน้ำแล้งมาก (ไร่)	รวม
วังม่วง	9,814.35	7,449.76	28.78	17,292.89
แสลงพัน	7,169.27	48.65	10.12	7,228.04
<b>วิหารแดง</b>	<b>16,750.78</b>			<b>16,750.78</b>
คลองเรือ	6,800.06			6,800.06
เจริญธรรม	3,828.05			3,828.05
บ้านลำ	4,318.86			4,318.86
วิหารแดง	1,489.10			1,489.10
หนองสรวง	176.61			176.61
หนองหมู	138.10			138.10
<b>เสาไห้</b>	<b>447.23</b>			<b>447.23</b>
หัวปลวก	447.23			447.23
<b>หนองแค</b>	<b>16,177.22</b>			<b>16,177.22</b>
โคกแย้	1,832.03			1,832.03
หนองไข่น้ำ	935.69			935.69
หนองจรเข้	1,068.20			1,068.20
หนองนก	61.82			61.82
หนองโรง	44.64			44.64
ห้วยขมิ้น	592.89			592.89
ห้วยทราย	11,641.95			11,641.95
<b>หนองโดน</b>	<b>1,180.49</b>			<b>1,180.49</b>
บ้านกล้วย	586.91			586.91
หนองโดน	593.58			593.58
<b>สิงห์บุรี</b>	<b>2.69</b>			<b>2.69</b>
เมืองสิงห์บุรี	2.69			2.69
ต้นโพธิ์	2.69			2.69
<b>อินทร์บุรี</b>	<b>0.01</b>			<b>0.01</b>
ชีน้ำร้าย	0.00			0.00
ทองเอน	0.00			0.00
<b>อ่างทอง</b>	<b>1.09</b>			<b>1.09</b>
โพธิ์ทอง	0.43			0.43



ผลการวิเคราะห์พื้นที่เสี่ยงภัยน้ำแล้ง

ในพื้นที่สำนักงานทรัพยากรน้ำที่ 2

จังหวัด/อำเภอ/ตำบล	พื้นที่เสี่ยงน้ำแล้งน้อย (ไร่)	พื้นที่เสี่ยงน้ำแล้งปานกลาง (ไร่)	พื้นที่เสี่ยงน้ำแล้งมาก (ไร่)	รวม
องครักษ์	0.43			0.43
เมืองอ่างทอง	0.11			0.11
โพทะเล	0.11			0.11
วิเศษชัยชาญ	0.30			0.30
ตลาดใหม่	0.29			0.29
ยี่ล้น	0.02			0.02
สามโก้	0.24			0.24
สามโก้	0.24			0.24
<b>อุทัยธานี</b>	<b>2,940,051.52</b>	<b>143,495.66</b>	<b>240,899.40</b>	<b>3,324,446.58</b>
<b>ทัพทัน</b>	<b>132,405.66</b>	<b>17,593.97</b>	<b>36,902.14</b>	<b>186,901.77</b>
เขาคีฬอย	6,265.29	679.03	1,521.96	8,466.28
โคกหม้อ	22,891.61	2,828.01	3,847.00	29,566.62
ตลุกคู๋	17,693.34	1,807.09	4,346.54	23,846.97
ทัพทัน	6,501.58	2,837.96	3,149.44	12,488.98
ทุ่งนาไทย	4,044.05	918.15	2,052.17	7,014.37
หนองกระทุ่ม	45,957.28	3,795.65	17,377.24	67,130.17
หนองกลางดง	1,975.11	948.44	186.32	3,109.87
หนองยายดา	17,398.75	1,470.86	3,903.40	22,773.00
หนองสระ	881.50	423.82	94.47	1,399.79
หนองหญ้าปล้อง	8,797.15	1,884.97	423.59	11,105.71
<b>บ้านไร่</b>	<b>1,548,975.55</b>	<b>82,797.97</b>	<b>85,769.33</b>	<b>1,717,542.85</b>
แก่นมะกรูด	1,058,141.09	47.22		1,058,188.31
คอกควาย	166,130.30	1,880.78	1,684.61	169,695.70
เจ้าวัด	18,173.80	713.25	1,767.71	20,654.76
ทัพหลวง	63,668.68	1,876.52	14,207.23	79,752.43
บ้านบึง	24,574.50	515.20	3,301.29	28,391.00
บ้านไร่	49,945.42	1,905.22	3,088.41	54,939.04
บ้านใหม่คลองเคียว	14,283.92	24.44	6,476.30	20,784.65
เมืองกาจิ่ง	40,601.89	59.60	12,697.77	53,359.26
วังหิน	17,891.76	2,305.86	1,574.43	21,772.05

ผลการวิเคราะห์พื้นที่เสี่ยงภัยน้ำแล้ง

ในพื้นที่สำนักงานทรัพยากรน้ำที่ 2

จังหวัด/อำเภอ/ตำบล	พื้นที่เสี่ยงน้ำแล้งน้อย (ไร่)	พื้นที่เสี่ยงน้ำแล้งปานกลาง (ไร่)	พื้นที่เสี่ยงน้ำแล้งมาก (ไร่)	รวม
หนองจอก	55,029.52	733.77	14,366.11	70,129.40
หนองปรกกล้วย	36,573.01	61.15	12,363.62	48,997.79
ห้วยแห้ง	3,089.69	39,953.94	6,590.53	49,634.16
หู่ช้าง	871.97	32,721.01	7,651.32	41,244.29
<b>เมืองอุทัยธานี</b>	<b>36,898.10</b>	<b>20,181.00</b>	<b>537.59</b>	<b>57,616.69</b>
เกาะเทโพ	1,628.33			1,628.33
คอนขวาง	2,198.10	3,661.78	10.61	5,870.49
ท่าซุง	7,974.78			7,974.78
ทุ่งใหญ่	2,358.87	704.41	2.32	3,065.59
น้ำซึม	2,734.28	592.03	23.02	3,349.33
เนินแจง	6,020.34	1,402.42	387.03	7,809.80
โนนเหล็ก	152.69	2,300.93	32.12	2,485.74
สะแกกรัง	5,819.68			5,819.68
หนองแก	479.32	4,627.55	26.46	5,133.33
หนองเต่า	45.84	2,060.43	0.00	2,106.27
หนองไผ่แบน	2,211.17	2,804.39	30.14	5,045.70
หนองพังค้ำ	2,459.59	2,026.59	25.89	4,512.07
หาดพนง	2,815.12			2,815.12
อุทัยใหม่		0.47		0.47
<b>ลานสัก</b>	<b>699,187.70</b>	<b>268.37</b>	<b>31,459.87</b>	<b>730,915.95</b>
ทุ่งนางาม	43,472.68	18.80	3,660.96	47,152.44
น้ำรอบ	72,689.93	160.15	17,429.70	90,279.77
ประดู่ยืน	15,826.14	8.03	842.15	16,676.32
ป่าอ้อ	34,519.66	7.41	3,528.76	38,055.83
ระบำ	502,968.33	33.65	2,988.71	505,990.70
ลานสัก	29,710.96	40.33	3,009.59	32,760.88
<b>สว่างอารมณ์</b>	<b>197,497.76</b>	<b>8,526.44</b>	<b>48,962.15</b>	<b>254,986.35</b>
บ่อยาง	38,947.33	939.47	12,945.55	52,832.35
ไผ่เขียว	68,587.52	4,321.11	14,603.02	87,511.65
พลวงสองนาง	34,423.01	936.61	9,087.32	44,446.95

ผลการวิเคราะห์พื้นที่เสี่ยงภัยน้ำแล้ง

ในพื้นที่สำนักงานทรัพยากรน้ำที่ 2

จังหวัด/อำเภอ/ตำบล	พื้นที่เสี่ยงน้ำแล้งน้อย (ไร่)	พื้นที่เสี่ยงน้ำแล้งปานกลาง (ไร่)	พื้นที่เสี่ยงน้ำแล้งมาก (ไร่)	รวม
สว่างอารมณ์	20,004.63	1,516.89	3,855.14	25,376.65
หนองหลวง	35,535.27	812.35	8,471.13	44,818.75
<b>หนองขาหย่าง</b>	<b>88,758.21</b>	<b>236.38</b>	<b>12,826.00</b>	<b>101,820.58</b>
ดงขวาง	13,428.93	47.47	328.29	13,804.70
คอนกLOY	9,720.72	14.84	774.39	10,509.95
ท่าโพ	4,330.19	39.88	1,567.60	5,937.68
ทุ่งพิง	9,555.72	4.76	1,049.12	10,609.60
หนองขาหย่าง	14,746.42	41.15	5,115.51	19,903.08
หนองไผ่	11,295.68	28.38	1,726.34	13,050.41
หมกแถว	6,228.15	19.66	407.53	6,655.35
หลุมเข้า	16,940.07	40.24	1,248.28	18,228.60
ห้วยรอบ	2,512.31		608.93	3,121.23
<b>หนองฉาง</b>	<b>81,326.90</b>	<b>9,134.79</b>	<b>8,304.21</b>	<b>98,765.90</b>
เขากวางทอง	19,925.33	28.49	1,749.48	21,703.29
เขาบางแรกรก	15,316.95	5,724.56	621.37	21,662.87
ทุ่งโพ	13,077.85	32.02	2,746.26	15,856.13
บ้านเก่า	3,619.64	0.32	785.81	4,405.78
หนองฉาง	8,252.99	33.95	392.66	8,679.59
หนองนางนวล	6,263.48	3,293.05	550.11	10,106.64
หนองยาง	14,870.67	22.39	1,458.52	16,351.58
<b>ห้วยคต</b>	<b>155,001.64</b>	<b>4,756.74</b>	<b>16,138.10</b>	<b>175,896.48</b>
ทองกลาง	83,972.95	3,295.94	4,455.50	91,724.38
สุขฤทัย	31,599.95	1,131.20	7,548.24	40,279.40
ห้วยคต	39,428.73	329.60	4,134.37	43,892.70
<b>รวม</b>	<b>9,284,752.77</b>	<b>1,932,990.12</b>	<b>1,190,158.97</b>	<b>12,407,901.85</b>



## ภาคผนวก 2

ความพร้อมด้านสถานีตรวจวัดสถานการณ์น้ำ  
(สถานี Early Warning)







การตรวจสอบความพร้อมสถานีเตือนภัยน้ำหลาก - ดินถล่ม (Early Warning System) 2567

สำนักงานทรัพยากรน้ำที่ 2

ลำดับ	สถานี	บ้าน	หมู่	ตำบล	อำเภอ	จังหวัด	ลุ่มน้ำหลัก	ลุ่มน้ำสาขา	UTM_N	UTM_E	lat_y	long_x	ปีงบประมาณ	ประเภทสถานี	สภาพการใช้งาน	เบอร์โทรศัพท์	ประเภทบ้าน	ชื่อผู้รู้	เบอร์ผู้รู้	หน่วยงานที่รับผิดชอบ
115	STN0677	บ้านเจ้าพ่อเขาดก	9	ทต.ตุกร่าง	พระพุทธบาท	สระบุรี	ป่าสัก	แม่น้ำป่าสักตอนล่างส่วนที่ 2	1,625,175	692186.5	14.6934	100.7849	2554	ปริมาณน้ำฝน	ใช้งานได้	056-383590	สถานีหลัก	นางบุญรอด ทวงเงิน	081-7590524	ส่วนอุทกวิทยาที่ 2 สิงห์บุรี
116	STN0449	บ้านถ้ำมรกต	8	เขาวง	พระพุทธบาท	สระบุรี	ป่าสัก	แม่น้ำป่าสักตอนล่างส่วนที่ 2	1,623,620	698979.8	14.67886	100.8478	2553	ปริมาณน้ำฝน	ใช้งานได้	056-383590	สถานีหลัก	นายชาติวี จำปาย้อย	086-2076380	ส่วนอุทกวิทยาที่ 2 สิงห์บุรี
117	STN1303	บ้านถ้ำเต่า	7	ท่าคล้อ	แก่งคอย	สระบุรี	ป่าสัก	แม่น้ำป่าสักตอนล่างส่วนที่ 2	1,626,519	711883.9	14.70407	100.9679	2558	ปริมาณน้ำฝน	ใช้งานได้	056-383590	สถานีหลัก	นายลุงเงิน ศรีมาลา	089-8017836	ส่วนอุทกวิทยาที่ 2 สิงห์บุรี
118	STN1300	บ้านถ้ำน้ำพุ	10	ทต.ทับทิม	แก่งคอย	สระบุรี	ป่าสัก	แม่น้ำป่าสักตอนล่างส่วนที่ 2	1,612,773	730444	14.57834	101.1389	2558	ปริมาณน้ำฝน	ใช้งานได้	056-383590	สถานีหลัก	นายบุญมี วาทยังสงค์	099-9371663	ส่วนอุทกวิทยาที่ 2 สิงห์บุรี
119	STN1373	บ้านเขาเกตุ	6	ทต.ทับทิม	แก่งคอย	สระบุรี	ป่าสัก	แม่น้ำป่าสักตอนล่างส่วนที่ 2	1,612,873	722008.8	14.57995	101.0607	2558	ปริมาณน้ำฝน	ใช้งานได้	056-383590	สถานีหลัก	นายทรงเดช ชำนิ	086-7586894	ส่วนอุทกวิทยาที่ 2 สิงห์บุรี
120	STN0275	บ้านโป่งก้อนเส้า	5	ท่ามะพร้าว	แก่งคอย	สระบุรี	ป่าสัก	แม่น้ำป่าสักตอนล่างส่วนที่ 2	1,603,177	730166.9	14.49167	101.1355	2552	ปริมาณน้ำฝน	ใช้งานได้	056-383590	สถานีหลัก	นายสันต์ กลิ่นจันทร์	090-1131464	ส่วนอุทกวิทยาที่ 2 สิงห์บุรี
121	STN0274	บ้านหนองคล้า	4	ท่ามะพร้าว	แก่งคอย	สระบุรี	ป่าสัก	แม่น้ำป่าสักตอนล่างส่วนที่ 2	1,602,947	719954	14.49043	101.0408	2552	ปริมาณน้ำฝน	ใช้งานได้	056-383590	สถานีหลัก	นายดิเรก คำยาวี	081-7579698	ส่วนอุทกวิทยาที่ 2 สิงห์บุรี
122	STN1301	บ้านหนองสองห้อง	6	ห้วยแห้ง	แก่งคอย	สระบุรี	ป่าสัก	แม่น้ำป่าสักตอนล่างส่วนที่ 2	1,599,540	719636.6	14.45967	101.0376	2558	ปริมาณน้ำฝน	ใช้งานได้	056-383590	สถานีหลัก	นายไมตรี แก้วตา	086-1259012	ส่วนอุทกวิทยาที่ 2 สิงห์บุรี





### ภาคผนวก 3

ความพร้อมด้านสถานีตรวจวัดสถานการณ์น้ำ  
(โทรมาตร และกล้อง CCTV)

การตรวจสอบความพร้อมสถานีตรวจวัดสภาพน้ำทางไกลอัตโนมัติ (โทรมาตร) และกล้อง CCTV 2567

สำนักงานทรัพยากรน้ำที่ 2

ลำดับ	ชื่อสถานี	รหัสสถานี	ปีที่ก่อสร้าง	ฝน	ระดับน้ำ	รูปภาพ/วิดีโอ	ตำบล	อำเภอ	จังหวัด	ลุ่มน้ำหลัก	Zone	UTM (N)	UTM (E)	lat_y	long_x	สถานะฝน	สถานะระดับน้ำ	สถานะรูปภาพ/ วิดีโอ	หน่วยงานที่รับผิดชอบ
1	แม่น้ำปาลัดที่บ้านจางวง	120111T	2558	-	/	/	ลานป่า	ห่มสัก	เพชรบูรณ์	ป่าสัก	47N	1842200	736098	16.65049	101.21354	-	/	/	ส่วนอุทกวิทยาที่ 1 นครสวรรค์
2	แม่น้ำปาลัดที่ อ.เมืองเพชรบูรณ์	120107T	2558	-	/	/	นาป่า	เมือง	เพชรบูรณ์	ป่าสัก	47N	1813858	731860	16.39489	101.17096	-	/	/	ส่วนอุทกวิทยาที่ 1 นครสวรรค์
3	แม่น้ำปาลัดที่ อ.เสนาไห้	120106T	2558	-	/	/	ศาลารีไทย	เสนาไห้	สระบุรี	ป่าสัก	47N	1610049	700025	14.55615	100.85651	-	/	/	ส่วนอุทกวิทยาที่ 2 สิงห์บุรี
4	แม่น้ำปาลัดที่ อ.แก่งคอย	120109T	2558	-	/	/	แก่งคอย	แก่งคอย	สระบุรี	ป่าสัก	47N	1614190	715877	14.59235	101.00391	-	/	/	ส่วนอุทกวิทยาที่ 2 สิงห์บุรี
5	น้ำแม่วังที่บ้านคลองลาลี	110501T	2558	/	/	-	ลาดยาว	ลาดยาว	นครสวรรค์	สะแกกรัง	47N	1743852	575121	15.7721	99.70132	/	/	-	ส่วนอุทกวิทยาที่ 1 นครสวรรค์
6	คลองท่าข้ามที่บ้านท่าข้าม	110302T	2558	-	/	-	หัวน้ำหอม	ลาดยาว	นครสวรรค์	สะแกกรัง	47N	1732613	571063	15.67062	99.6631	-	/	-	ส่วนอุทกวิทยาที่ 1 นครสวรรค์
7	หัวน้ำหอมที่บ้านหนองเตย	110502T	2558	-	/	-	มางแก	ลาดยาว	นครสวรรค์	สะแกกรัง	47N	1737244	582123	15.71215	99.76646	-	/	-	ส่วนอุทกวิทยาที่ 1 นครสวรรค์
8	โรงเรียนบ้านยอดหัวแก้ว	110202T	2558	/	-	-	แม่เลี้ยว	แม่วงก์	นครสวรรค์	สะแกกรัง	47N	1748569	538324	15.81558	99.35787	x	-	-	ส่วนอุทกวิทยาที่ 1 นครสวรรค์
9	ที่ว่าการอำเภอแม่วงก์	110505T	2558	/	-	-	แม่วงก์	แม่วงก์	นครสวรรค์	สะแกกรัง	47N	1744862	555636	15.78174	99.51944	/	-	-	ส่วนอุทกวิทยาที่ 1 นครสวรรค์
10	โรงเรียนอนุบาลแม่เงิน	110304T	2558	/	-	-	แม่เงิน	แม่เงิน	นครสวรรค์	สะแกกรัง	47N	1732093	548079	15.66647	99.44863	/	-	-	ส่วนอุทกวิทยาที่ 1 นครสวรรค์
11	คลองโพธิ์ที่บ้านคลองบัวสามัคคี	110301T	2558	-	/	-	ปางสวรรค์	ชุมตาบง	นครสวรรค์	สะแกกรัง	47N	1738470	579971	15.7233	99.74641	-	x	-	ส่วนอุทกวิทยาที่ 1 นครสวรรค์
12	แม่น้ำตากแดดที่บ้านหนองจลายน	110503T	2558	-	/	-	หนองพวง	สว่างอารมณ์	อุทัยธานี	สะแกกรัง	47N	1718799	595151	15.54495	99.88732	-	/	-	ส่วนอุทกวิทยาที่ 1 นครสวรรค์
13	คลองโพธิ์ที่บ้านทุ่งสมบูรณ์	110303T	2558	/	/	-	ใหม่ชัยรบ	สว่างอารมณ์	อุทัยธานี	สะแกกรัง	47N	1727039	585042	15.6198	99.79334	/	/	-	ส่วนอุทกวิทยาที่ 1 นครสวรรค์
14	แม่น้ำตากแดดที่บ้านบุญลือ	110504T	2558	-	/	-	เนินแจง	เมือง	อุทัยธานี	สะแกกรัง	47N	1708671	610705	15.45277	100.0319	-	/	-	ส่วนอุทกวิทยาที่ 1 นครสวรรค์
15	รพ.ส. บ้านร่องตาตี	110305T	2558	/	-	-	น้ำรอบ	ลานสัก	อุทัยธานี	สะแกกรัง	47N	1720176	555235	15.55858	99.51513	/	-	-	ส่วนอุทกวิทยาที่ 1 นครสวรรค์
16	หัวหินเสลาที่บ้านบึงอ้ายเจียม	110401T	2558	-	/	-	ระบำ	ลานสัก	อุทัยธานี	สะแกกรัง	47N	1715696	551840	15.51815	99.48338	-	/	-	ส่วนอุทกวิทยาที่ 1 นครสวรรค์
17	หัวหินเสลาที่บ้านนาไร่เดียว	110402T	2558	-	/	-	ลานสัก	ลานสัก	อุทัยธานี	สะแกกรัง	47N	1708184	559873	15.45007	99.5581	-	/	-	ส่วนอุทกวิทยาที่ 1 นครสวรรค์
18	หัวหินเสลาที่บ้านดินแดง	110403T	2558	-	/	-	ประชุมอิน	ลานสัก	อุทัยธานี	สะแกกรัง	47N	1705567	570540	15.42614	99.65745	-	x	-	ส่วนอุทกวิทยาที่ 1 นครสวรรค์
19	สาธารณสุข อ.หนองฉาง	110506T	2558	/	-	-	หนองฉาง	หนองฉาง	อุทัยธานี	สะแกกรัง	47N	1701857	590191	15.39198	99.84045	x	-	-	ส่วนอุทกวิทยาที่ 1 นครสวรรค์
20	หัวน้ำพุที่บ้านกนกเกษบถ	120304T	2558	-	/	-	โป่ง	ด่านซ้าย	เลย	ป่าสัก	47N	1887299	730767	17.05841	101.16822	-	x	-	ส่วนอุทกวิทยาที่ 1 นครสวรรค์
21	รพ.ส. บ้านพันัก	120108T	2558	/	-	-	วังไ้ม	ด่านซ้าย	เลย	ป่าสัก	47N	1899015	737919	17.1635	101.23665	/	-	-	ส่วนอุทกวิทยาที่ 1 นครสวรรค์
22	แม่น้ำปาลัดที่บ้านวังมลิเหนือ	120105T	2558	-	/	-	ท่าอิฐบุญ	ห่มสัก	เพชรบูรณ์	ป่าสัก	47N	1867484	748174	16.87762	101.32947	-	x	-	ส่วนอุทกวิทยาที่ 1 นครสวรรค์
23	แม่น้ำปาลัดที่บ้านลุ่มกะทาด	120205T	2558	-	/	-	ศิลา	ห่มสัก	เพชรบูรณ์	ป่าสัก	47N	1887090	752564	17.05422	101.37288	-	/	-	ส่วนอุทกวิทยาที่ 1 นครสวรรค์
24	โรงเรียนบ้านลำป่าสักมูล	120401T	2558	/	-	-	ตมมูลเหล็ก	เมือง	เพชรบูรณ์	ป่าสัก	47N	1825384	736244	16.49857	101.21317	x	-	-	ส่วนอุทกวิทยาที่ 1 นครสวรรค์
25	แม่น้ำปาลัดที่บ้านหนองเหวน	120112T	2558	-	/	-	วังมะซ้อ	เมือง	เพชรบูรณ์	ป่าสัก	47N	1793295	728569	16.20944	101.13815	-	x	-	ส่วนอุทกวิทยาที่ 1 นครสวรรค์
26	แม่น้ำปาลัดที่บ้านวังโบสถ์	120110T	2558	-	/	-	ท่าแดง	หนองไผ่	เพชรบูรณ์	ป่าสัก	47N	1775308	726146	16.04717	101.11377	-	/	-	ส่วนอุทกวิทยาที่ 1 นครสวรรค์
27	โรงเรียนบ้านสันเจริญ	120501T	2558	/	-	-	ท่าด่าง	หนองไผ่	เพชรบูรณ์	ป่าสัก	47N	1765526	743308	15.95716	101.27309	/	-	-	ส่วนอุทกวิทยาที่ 1 นครสวรรค์
28	หัวน้ำพุที่ อ.ห่มเกล้า	120305T	2558	-	/	-	ห่มเกล้า	ห่มเกล้า	เพชรบูรณ์	ป่าสัก	47N	1868979	736343	16.89236	101.21864	-	/	-	ส่วนอุทกวิทยาที่ 1 นครสวรรค์
29	แม่น้ำปาลัดที่บ้านเขาคัส	120113T	2558	-	/	-	คลองกระຈัง	ศรีเทพ	เพชรบูรณ์	ป่าสัก	47N	1704217	728789	15.40467	101.13176	-	/	-	ส่วนอุทกวิทยาที่ 1 นครสวรรค์
30	อบต. บึงกระຈัง	120502T	2558	/	-	-	บึงกระຈัง	วิเชียรบุรี	เพชรบูรณ์	ป่าสัก	47N	1742253	724327	15.74871	101.09368	/	-	-	ส่วนอุทกวิทยาที่ 1 นครสวรรค์
31	บ้านสำราญ	120701T	2558	/	-	-	กุดตาเพชร	ลำสนธิ	ลพบุรี	ป่าสัก	47N	1704972	754177	15.40911	101.36825	/	-	-	ส่วนอุทกวิทยาที่ 2 สิงห์บุรี
32	โรงเรียนบ้านหนองมะค้ำ	120601T	2558	/	-	-	หนองมะค้ำ	โคกเจริญ	ลพบุรี	ป่าสัก	47N	1707331	705946	15.43476	100.91927	/	-	-	ส่วนอุทกวิทยาที่ 2 สิงห์บุรี
33	โรงเรียนชอຍ 12 สาย 4 ซ้าย	120802T	2558	/	-	-	ดัลัง	พัฒนนนิยม	ลพบุรี	ป่าสัก	47N	1646165	705027	14.88213	100.90575	/	-	-	ส่วนอุทกวิทยาที่ 2 สิงห์บุรี
34	ลำสนธิที่บ้านท่ายาง	120702T	2558	/	/	-	หนองยายไธษ	ชัยบาดาล	ลพบุรี	ป่าสัก	47N	1685655	740441	15.23593	101.23849	/	/	-	ส่วนอุทกวิทยาที่ 2 สิงห์บุรี
35	หัวหนองเหล็กที่ อ.มวกเหล็ก	120901T	2558	/	/	-	มวกเหล็ก	มวกเหล็ก	สระบุรี	ป่าสัก	47N	1625248	736944	14.69049	101.20037	x	x	-	ส่วนอุทกวิทยาที่ 2 สิงห์บุรี



## ภาคผนวก 4

ความพร้อมด้านสถานีตรวจวัดสถานการณ์น้ำ  
(สถานีอุตุ-อุทกวิทยา)

การตรวจสอบความพร้อมสถานีอุตุ-อุทกวิทยา 2567

สำนักงานทรัพยากรน้ำที่ 2

ลำดับ	รหัสสถานี	ชื่อสถานี	ตำบล	อำเภอ	จังหวัด	ระดับน้ำ	ปริมาณน้ำ	น้ำฝน	Lat_Y	Long_X	สภาพการใช้งาน	หน่วยงานที่รับผิดชอบ
1	060105	แม่น้ำปิงที่บ้านส้มเสี้ยว	ท่าจั่ว	บรรพตพิสัย	นครสวรรค์	P			15.935000	99.976667	ปกติ	สอท. 1 นครสวรรค์
2	091601	บ้านเหล่าหญ้า	แคมป์สน	เขาค้อ	เพชรบูรณ์			P	16.770556	101.046111	ปกติ	สอท. 1 นครสวรรค์
3	091602	บ้านบึงคล้า	บึงคล้า	หล่มสัก	เพชรบูรณ์			P	16.637778	101.163889	ปกติ	สอท. 1 นครสวรรค์
4	091702	เทศบาลตำบลดงขุย	ดงขุย	ชนแดน	เพชรบูรณ์				16.125278	100.735000	ปกติ	สอท. 1 นครสวรรค์
5	100101	แม่น้ำเจ้าพระยาที่วัดถือน้ำ (ค่ายจิรประวัติ)	กลางแดด	เมืองนครสวรรค์	นครสวรรค์	P			15.667500	100.107222	ปกติ	สอท. 1 นครสวรรค์
6	100102	แม่น้ำเจ้าพระยาที่บ้านบางกระเบื้อง	บางหลวง	สรรพยา	ชัยนาท	P			15.165556	100.190000	ปกติ	สอท. 1 นครสวรรค์
7	100103	แม่น้ำเจ้าพระยาที่บ้านบางพุทรา	บางพุทรา	เมืองสิงห์บุรี	สิงห์บุรี	P			14.898611	100.401389	ปกติ	สอท. 2 สิงห์บุรี
8	100104	แม่น้ำเจ้าพระยาที่บ้านบางแก้ว	บางแก้ว	เมืองอ่างทอง	อ่างทอง	P			14.590278	100.453333	ปกติ	สอท. 2 สิงห์บุรี
9	100105	แม่น้ำเจ้าพระยาที่บ้านหัวพรวน (สะพานสวนนก)	บ้านป้อม	พระนครศรีอยุธยา	พระนครศรีอยุธยา	P			14.368611	100.528889	ปกติ	สอท. 2 สิงห์บุรี
10	100107	แม่น้ำเจ้าพระยาที่โรงเรียนคณะราษฎรบำรุง	บ้านฉาง	เมืองปทุมธานี	ปทุมธานี	P			14.019722	100.537222	ปกติ	สอท. 2 สิงห์บุรี
11	100108	แม่น้ำเจ้าพระยาที่กรมชลประทาน (ปากเกร็ด)	บางตลาด	ปากเกร็ด	นนทบุรี	P			13.894444	100.492222	ปกติ	สอท. 2 สิงห์บุรี
12	100109	แม่น้ำเจ้าพระยาที่สะพานพระพุทธยอดฟ้า	วัดกัลยาณ์	เขตธนบุรี	กรุงเทพมหานคร	P			13.738889	100.495833	ปกติ	สอท. 2 สิงห์บุรี
13	110101	แม่น้ำสะแกกรังที่บ้านบางกุ้ง	สะแกกรัง	เมืองอุทัยธานี	อุทัยธานี	P			15.410556	100.056944	ปกติ	สอท. 1 นครสวรรค์
14	120102	แม่น้ำป่าสักที่วัดธรรมนิยม	หัวรอ	พระนครศรีอยุธยา	พระนครศรีอยุธยา	P			14.358889	100.581389	ปกติ	สอท. 2 สิงห์บุรี
15	120202	บ้านศิลา	ศิลา	หล่มเก่า	เพชรบูรณ์			P	17.024722	101.318889	ปกติ	สอท. 1 นครสวรรค์
16	120301	บ้านด่านตุ้	โป่ง	ด่านซ้าย	เลย			P	17.045556	101.158056	ปกติ	สอท. 1 นครสวรรค์
17	060114A	แม่น้ำปิงที่บ้านยางงาม	บางม่วง	เมืองนครสวรรค์	นครสวรรค์	P			15.752778	100.086111	ปกติ	สอท. 1 นครสวรรค์
18	090106A	แม่น้ำน่านที่บ้านเกาะยม	แควใหญ่	เมืองนครสวรรค์	นครสวรรค์	P			15.708611	100.155278	ปกติ	สอท. 1 นครสวรรค์
19	100110A	แม่น้ำเจ้าพระยาที่บ้านหนองหม้อแกง	ตันโพธิ์	เมืองสิงห์บุรี	สิงห์บุรี	P			14.870000	100.408333	ปกติ	สอท. 2 สิงห์บุรี
20	100111A	แม่น้ำเจ้าพระยาที่บ้านกลาง	บ้านกุ่ม	บางบาล	พระนครศรีอยุธยา	P			14.441389	100.468611	ปกติ	สอท. 2 สิงห์บุรี
21	100112A	แม่น้ำเจ้าพระยาที่บ้านกลางแดด	กลางแดด	เมืองนครสวรรค์	นครสวรรค์	P			15.633611	100.100556	ปกติ	สอท. 1 นครสวรรค์
22	110301A	คลองโพธิ์ที่บ้านวังหิน	หัวน้ำหอม	ลาดยาว	นครสวรรค์	P			15.683889	99.707778	ปกติ	สอท. 1 นครสวรรค์
23	110302A	โรงเรียนบ้านหนองไม้	แม่वंก	แม่वंก	นครสวรรค์				15.754167	99.421389	ปกติ	สอท. 1 นครสวรรค์
24	110401A	คลองทับเสลาที่บ้านประตาทัก	หนองฉาง	หนองฉาง	อุทัยธานี	P			15.410833	99.697778	ปกติ	สอท. 1 นครสวรรค์
25	110501A	น้ำวังม้าที่บ้านวังชัน	วังชัน	แม่वंก	นครสวรรค์	P			15.846389	99.637500	ปกติ	สอท. 1 นครสวรรค์
26	110502A	บ้านหนองสระ	หนองสระ	ทัพทัน	อุทัยธานี				15.451111	99.815833	ปกติ	สอท. 1 นครสวรรค์



## ภาคผนวก 5

ความพร้อมด้านสถานีตรวจวัดสถานการณ์น้ำ  
(สถานีตรวจวัดแหล่งน้ำขนาดเล็ก)

การตรวจสอบความพร้อมสถานีตรวจวัดปริมาณน้ำเก็บกักในแหล่งน้ำขนาดเล็ก ปี 2567

สำนักงานทรัพยากรน้ำที่ 2

ลำดับ	ชื่ออ่างเก็บน้ำ	ตำบล	อำเภอ	จังหวัด	ละติจูด	ลองจิจูด	ความจุเก็บกัก (ล้าน ลบ.ม.)	อาสาสมัคร (แหล่งน้ำ)	อาสาสมัคร (จุดน้ำออก)	อาสาสมัคร (จุดน้ำเข้า)	ประเภทกิจกรรมการใช้น้ำ	หน่วยงานที่รับผิดชอบ
1	อ่างเก็บน้ำพระครูไกร	หนองบัว	หนองบัว	นครสวรรค์	15.8518	100.6717		นางนงเล็ก ไผ่เถื่อน	นายสมชาย โสภาชี	-	เพื่อการเกษตร	
2	หนองลาดใหญ่	โคกหม้อ	ชุมแสง	นครสวรรค์	15.8433	100.2194		นายอนุกุล แสงสุวรรณ	นายฉลอง บุญเถื่อน	-	เพื่อการเกษตร	
3	บึงกบละคร	โคกหม้อ	ชุมแสง	นครสวรรค์	15.8196	100.2264		นายสาธิต เหมะสมัย	นายบำรุง ปิ่นแปลก	-	เพื่อการเกษตร	
4	หนองกรด	เกรียงไกร	เมือง	นครสวรรค์	15.7485	100.1785		นายวิจารย์ หมอชาติ	นายปราโมทย์ เจริญสุข	-	เพื่อการเกษตร	
5	บึงทับกฤช	ทับกฤชใต้	ชุมแสง	นครสวรรค์	15.7507	100.2311		นายอดิเรก หาญล้ายวง	นายอำนาจ เพ็ชรโก	-	เพื่อการเกษตร	
6	บึงเสนาท	บึงเสนาท	เมือง	นครสวรรค์	15.7316	100.1373		นางกัลยา จันทร์อ่ำ	นางสาวจุฑามณี หงษ์โต	-	เพื่อการเกษตร	
7	บึงเขาดิน	บ้านแก่ง	เมือง	นครสวรรค์	15.7917	100.0721		นายประเทือง เทพรักษ์	นายจิรวัดน์ เทพรักษ์	-	เพื่อการเกษตร	
8	บึงหล่ม	ลาดยาว	ลาดยาว	นครสวรรค์	15.7887	99.7532		นายชัชวาลย์ ฤทธิเต็ม	นายสุวิทย์ คงคุ้ม	-	เพื่อการเกษตร	
9	บึงอ้อ	นครสวรรค์ตก	เมือง	นครสวรรค์	15.6556	100.0923		นางสาวปาริชาติ ทองสุข	นายชิน เฉลิมสุข	-	เพื่อการเกษตร	
10	หนองงูเหลือม	นครสวรรค์ตก	เมือง	นครสวรรค์	15.6756	100.0694		นางสาวลำพวย ชัยฤทธิ์	นางสำเนาวัลย์ แพรกระจ่าง	-	เพื่อการเกษตร	
11	บึงหนองสามความ	นากลาง	โกรกพระ	นครสวรรค์	15.6467	100.0254		นางสาวรัตนา วาธุณีวรรณ	นายสุร เทียนรัตน์	-	เพื่อการเกษตร	
12	บึงกระเจิงงาม	ศาลาแดง	โกรกพระ	นครสวรรค์	15.5907	100.0362		นางอุไรรัตน์ สว่างโลก	นางสาวอภิสร่า สว่างโลก	-	เพื่อการเกษตร	
13	หนองตานิวใหญ่	ยางตาล	โกรกพระ	นครสวรรค์	15.5565	100.1142		นางสาววิชรภรณ์ เพ็ชรากุล	นางสาวพรทิพย์ ธรรมพุทธพงศ์	-	เพื่อการเกษตร	
14	หนองน้ำทรง	น้ำทรง	พยุหะคีรี	นครสวรรค์	15.4545	100.1024		นายวิรัช พูลอนวน	นางวรรณุช เกตุภาค	-	เพื่อการเกษตร	
15	หนองน้ำบ้านบางไช	พิบูล	ชุมแสง	นครสวรรค์	15.9294	100.3305		นางสาวนันท์ตา นุ่มมาก	นางสาวนัชชนันท์ ผ่องนุสนธิ์	-	เพื่อการเกษตร	
16	บึงพลู	ท่าไม้	ชุมแสง	นครสวรรค์	15.9326	100.25		นางสาวนิสา สุขคุ้ม	นายวัลลภ พิมพ์สิน	-	เพื่อการเกษตร	
17	บึงยาง	ท่าไม้	ชุมแสง	นครสวรรค์	15.9341	100.236		นายกิตติพงษ์ โดนา	นายอัจฉริยะ บุญเกษม	-	เพื่อการเกษตร	
18	บึงสำโรง	เกษไชย	ชุมแสง	นครสวรรค์	15.8719	100.2505		นางอกนิฐ แหม่มพลับ	นางสาวเมฆ ยานะน้อง	-	เพื่อการเกษตร	
19	บึงหลวง	เกษไชย	ชุมแสง	นครสวรรค์	15.8566	100.2631		นางสาวสุวรรณา ชมเชย	นางสาววาสนา ชมเชย	-	เพื่อการเกษตร	
20	หนองฟ้าฟูก	โคกหม้อ	ชุมแสง	นครสวรรค์	15.8049	100.2209		นายอุฬินันท์ กลางนภา	นายธนนท์ กลางนภา	-	เพื่อการเกษตร	
21	บึงบางพระหลวง	บางพระหลวง	เมือง	นครสวรรค์	15.7682	100.1781		นางฉัญวรรณ โพธิ์คำ	นายณัฐพล จันทะ	-	เพื่อการเกษตร	
22	บึงครอบครัว	บางพระหลวง	เมือง	นครสวรรค์	15.7797	100.2052		นางสาวคณิชาภา อินทร	นางบุญเรือน อินทร	-	เพื่อการเกษตร	
23	หนองบางกระแห	เกรียงไกร	เมือง	นครสวรรค์	15.7269	100.1673		นายสุพจน์ ต้นสุวรรณ	นางชนิดา เดชปาน	-	เพื่อการเกษตร	
24	หนองชายกรุย	เกรียงไกร	เมือง	นครสวรรค์	15.7394	100.1735		นายชัชวาลย์ บุญเรือน	นายบุญส่ง ฟ่องเอม	-	เพื่อการเกษตร	
25	หนองสนุ่น	แควใหญ่	เมือง	นครสวรรค์	15.7175	100.1578		นายโกสินทร์ สีทอง	นางสาวจิตรลดา บานเพียร	-	เพื่อการเกษตร	
26	หนองพง	หนองกรด	เมือง	นครสวรรค์	15.6856	100.0444		นางสาววรรณภา กุลโพธิ์	นายณรงค์ สามล	-	เพื่อการเกษตร	
27	บึงหวาย	โกรกพระ	โกรกพระ	นครสวรรค์	15.5796	100.0721		นางกชกร อัจวงษ์	นางวัชรีย์ สายบุตร	-	เพื่อการเกษตร	
28	บึงควาย	บางประมุง	โกรกพระ	นครสวรรค์	15.6545	100.0471		นายสมบัติ โพธิ์ศรี	นายณัฐวุฒิ กลิ่นเจริญ	-	เพื่อการเกษตร	

การตรวจสอบความพร้อมสถานีตรวจวัดปริมาณน้ำเก็บกักในแหล่งน้ำขนาดเล็ก ปี 2567

สำนักงานทรัพยากรน้ำที่ 2

ลำดับ	ชื่ออ่างเก็บน้ำ	ตำบล	อำเภอ	จังหวัด	ละติจูด	ลองจิจูด	ความจุเก็บกัก (ล้าน ลบ.ม.)	อาสาสมัคร (แหล่งน้ำ)	อาสาสมัคร (จุดน้ำออก)	อาสาสมัคร (จุดน้ำเข้า)	ประเภทกิจกรรมการใช้น้ำ	หน่วยงานที่รับผิดชอบ
29	สระน้ำ 400 ไร่	วังตะเคียน	หนองมะโมง	ชัยนาท	15.2456	99.7658		นางสาวนิภาพร คุรุพันธ์	นางสาวกิงนภา แก้วสุวรรณ	-	เพื่อการเกษตร	
30	บึงสำเภา	ธรรมามูล	เมือง	ชัยนาท	15.2679	100.0807		นายจรรย์อง สิงห์พราย	นายสมาน นาคบัว	-	เพื่อการเกษตร	
31	อ่างเก็บน้ำหนองกระพุ่ม	สะพานหิน	หนองมะโมง	ชัยนาท	15.178	99.8029		นายมานพ บุกเนียม	นายสุชีพ อึ้งขวัญ	-	เพื่อการเกษตร	
32	บึงใหญ่	ท่าซุง	เมือง	อุทัยธานี	15.311	100.046		นางสาวศิริการดา เม้าเขียว	นายกิตติศักดิ์ วิสิทวิทย์	-	เพื่อการเกษตร	
33	ฝายหัวเขาสระเพลง	ยางราก	โคกเจริญ	ลพบุรี	15.3565	100.9273		นายสมหมาย ภูระหงษ์	นางสายรุ้ง ชัยศิลป์	-	เพื่อการเกษตร	
34	อ่างเก็บน้ำวังวัด	ยางราก	โคกเจริญ	ลพบุรี	15.3373	100.9619		นายประจักษ์ ทัບขุนทด	นางสีพลอย ดานขุนทด	-	เพื่อการเกษตร	
35	ทะเลสาบบ้านหมอ	สร้างโคก	บ้านหมอ	สระบุรี	14.6224	100.755		นางสุทาทิพย์ บุตรศรี	นางสุนันท์ ประสพพร	-	เพื่อการเกษตร	

## รายชื่อผู้แทน/คณะผู้จัดทำ

### ที่ปรึกษาคณะทำงาน

นายพงศ์พัฒน์ เสมอคำ	ผู้อำนวยการกองวิเคราะห์และประเมินสถานการณ์น้ำ
นายยิ่งยง ลีคะสิริ	ผู้อำนวยการส่วนประสานการปฏิบัติงานในภาวะน้ำท่วม
นายธนากร แสนวนงษ์	ผู้อำนวยการส่วนประสานการปฏิบัติงานในภาวะน้ำแล้ง
นายเฉลิมชนม์ ช่ออินทร์	ผู้อำนวยการส่วนพัฒนาข้อมูล
นางสาวภัสสร ปราบริปู	ผู้อำนวยการส่วนแผนงานและประเมินผล
นางสาวประไพ บรรทัดจันทร์	ผู้อำนวยการส่วนอำนวยการ

### คณะทำงาน

นางสาวศิริรัตน์ พูนมา	นักวิเคราะห์นโยบายและแผนชำนาญการพิเศษ
นางสาวปยุตวิรุฬร์ สวรรยาพานิช	วิศวกรโยธาชำนาญการ
นายจิรววัฒน์ ประชีพฉาย	วิศวกรโยธาชำนาญการ
นายธวัช สระประเทศ	นักวิเคราะห์นโยบายและแผนชำนาญการ
นางสาวพัชรพรรณ บำรุงพาณิชย์	วิศวกรโยธาปฏิบัติการ
นายณกั๊บ อาแวโต	วิศวกรโยธาปฏิบัติการ
นางสาวเรวดี ทองรักษ์	นักวิเคราะห์นโยบายและแผนปฏิบัติการ
ว่าที่ ร.ต.วิษณุภัทร จันทนธนบดี	นักวิเคราะห์นโยบายและแผนปฏิบัติการ

แผนปฏิบัติการบรรเทาภาวะน้ำแล้ง 1 พฤศจิกายน 2567 – 30 เมษายน 2568

### กองวิเคราะห์และประเมินสถานการณ์น้ำ กรมทรัพยากรน้ำ

180/3 ถนนพระรามที่ 6 แขวงพญาไท  
เขตพญาไท กรุงเทพฯ  
10400

### ติดต่อ

โทรศัพท์ 0 2271 6000 ต่อ 6407  
โทรสาร : 0 2298 6629  
อีเมล : [mekhala@dwr.mail.go.th](mailto:mekhala@dwr.mail.go.th)  
เว็บไซต์ : [mekhala.dwr.go.th](http://mekhala.dwr.go.th)





จัดทำโดย  
กองวิเคราะห์และประเมินสถานการณ์น้ำ  
กรมทรัพยากรน้ำ