



# แผนปฏิบัติการ บรรเทาภาวะน้ำท่วม รายจังหวัด

1 พฤษภาคม - 31 ตุลาคม 2567

มหาสารคาม  
ขอนแก่น  
กาฬสินธุ์  
ร้อยเอ็ด  
ชัยภูมิ



จัดทำโดย

กองวิเคราะห์และประเมินสถานการณ์น้ำ  
กรมทรัพยากรน้ำ






# แผนปฏิบัติการบรรเทาภาวะน้ำท่วม

ในพื้นที่จังหวัดกาฬสินธุ์ ขอนแก่น ชัยภูมิ มหาสารคาม  
และร้อยเอ็ด

กองวิเคราะห์และประเมินสถานการณ์น้ำ กรมทรัพยากรน้ำ  
มิถุนายน 2567



## กิตติกรรมประกาศ

แผนปฏิบัติการบรรเทาภาวะน้ำท่วม พ.ศ. 2567 ของกรมทรัพยากรน้ำ ฉบับนี้ สำเร็จได้ด้วยดี ด้วยความร่วมมือระหว่างกองวิเคราะห์และประเมินสถานการณ์น้ำ และสำนักงานทรัพยากรน้ำที่ 1-11 ที่ได้ให้การสนับสนุนข้อมูลต่างๆ เป็นอย่างดี ตลอดจนอำนวยความสะดวกในการติดต่อประสานงาน เป็นผลให้การจัดทำแผนปฏิบัติการบรรเทาภาวะน้ำท่วม ของกรมทรัพยากรน้ำ สำเร็จลุล่วงตามวัตถุประสงค์

กองวิเคราะห์และประเมินสถานการณ์น้ำ ขอขอบคุณเจ้าหน้าที่สำนักงานทรัพยากรน้ำที่ 1-11 ทุกท่านที่ได้ให้ความร่วมมือเป็นอย่างดี และหวังเป็นอย่างยิ่งว่าแผนปฏิบัติการบรรเทาภาวะน้ำท่วม พ.ศ. 2567 ฉบับนี้ จะเป็นประโยชน์ต่อเจ้าหน้าที่สำนักงานทรัพยากรน้ำที่ 1-11 และหน่วยงานที่เกี่ยวข้อง เพื่อนำไปใช้ประโยชน์ต่อไป

กรมทรัพยากรน้ำ

มิถุนายน 2567

## คำนำ

ตามมติคณะรัฐมนตรีเมื่อวันที่ 4 มิถุนายน 2567 รับทราบและเห็นชอบมาตรการรับมือ  
ฤดูฝน ปี 2567 โดยให้หน่วยงานที่เกี่ยวข้องดำเนินการจัดทำแผนปฏิบัติการภายใต้มาตรการดังกล่าว  
เพื่อรองรับสถานการณ์น้ำได้อย่างมีประสิทธิภาพ โดยมาตรการที่ 3 ได้มอบหมายให้กรมทรัพยากรน้ำ  
เตรียมความพร้อมเครื่องจักรเครื่องมือ อาคารชลศาสตร์ ระบบระบายน้ำ โทรมาตร บุคลากรประจำ  
พื้นที่เสี่ยง และศูนย์อพยพให้สามารถรองรับสถานการณ์ในช่วงน้ำหลากและฝนทิ้งช่วง

ดังนั้น กรมทรัพยากรน้ำจึงได้จัดทำแผนปฏิบัติการบรรเทาภาวะน้ำท่วม พ.ศ. 2567  
ของกรมทรัพยากรน้ำ นำเสนอแบ่งออกเป็น 3 ส่วน ได้แก่ ส่วนที่ 1 เกริ่นนำ ส่วนที่ 2 การวิเคราะห์และ  
ความพร้อม และส่วนที่ 3 แผนปฏิบัติการฯ เพื่อเป็นการเตรียมความพร้อมในการกำหนดแผนงาน  
และมาตรการเชิงปฏิบัติด้านการบรรเทาภาวะวิกฤติในแต่ละพื้นที่ โดยแผนปฏิบัติการฯ ฉบับนี้  
มีวัตถุประสงค์ เพื่อให้เจ้าหน้าที่ของกรมทรัพยากรน้ำและผู้ที่เกี่ยวข้อง ทราบถึงกระบวนการปฏิบัติงาน  
การเตรียมความพร้อมด้านต่างๆ และแผนปฏิบัติการบรรเทาภาวะน้ำท่วม รวมทั้งรายชื่อเจ้าหน้าที่ใน  
การติดต่อประสานงานของสำนักงานทรัพยากรน้ำ

กรมทรัพยากรน้ำขอขอบคุณ กองวิเคราะห์และประเมินสถานการณ์น้ำ สำนักงาน  
ทรัพยากรน้ำที่ 4 และหน่วยงานภายในทุกหน่วยงานของกรมทรัพยากรน้ำในการรวบรวมข้อมูลด้าน  
ต่างๆ จึงทำให้แผนปฏิบัติการบรรเทาภาวะน้ำท่วม พ.ศ.2567 ฉบับนี้ สำเร็จด้วยดี และเป็นไปตาม  
วัตถุประสงค์ที่ได้กำหนดไว้ หากมีข้อเสนอแนะอื่นที่เป็นประโยชน์ต่อการจัดทำแผนปฏิบัติการบรรเทา  
ภาวะน้ำท่วมของกรมทรัพยากรน้ำ ขอให้เสนอแนะมาได้ที่กองวิเคราะห์และประเมินสถานการณ์น้ำ  
จักขอบคุณยิ่ง

กองวิเคราะห์และประเมินสถานการณ์น้ำ กรมทรัพยากรน้ำ

มิถุนายน 2567



# สารบัญ

	หน้า
สารบัญ	(1)
สารบัญตาราง	(2)
สารบัญรูป	(3)
ส่วนที่ 1 เกริ่นนำ	1
1.1 บทนำ	2
1.2 วัตถุประสงค์	3
1.3 ประโยชน์ที่ได้รับ	3
1.4 สรุปผลการดำเนินการให้ความช่วยเหลือ ของสำนักงานทรัพยากรน้ำที่ 4	4
ส่วนที่ 2 การวิเคราะห์และความพร้อม	7
2.1 ข้อมูลเชิงพื้นที่และการวิเคราะห์	8
2.2 ข้อมูลความพร้อมด้านอุปกรณ์/เครื่องมือ/อาคารชลศาสตร์	16
2.3 ข้อมูลความพร้อมด้านบุคลากร	29
ส่วนที่ 3 แผนปฏิบัติการฯ	35
3.1 แผนปฏิบัติการบรรเทาภาวะน้ำท่วม	35
ภาคผนวก 1 การวิเคราะห์พื้นที่เสี่ยงน้ำท่วม ในขอบเขตสำนักงานทรัพยากรน้ำที่ 4	
ภาคผนวก 2 ความพร้อมด้านสถานีตรวจวัดสถานการณ์น้ำ (สถานี Early Warning)	
ภาคผนวก 3 ความพร้อมด้านสถานีตรวจวัดสถานการณ์น้ำ (สถานีอุตุ-อุทกวิทยา)	
ภาคผนวก 4 ความพร้อมด้านสถานีตรวจวัดสถานการณ์น้ำ (สถานีตรวจวัดแหล่งน้ำขนาดเล็ก)	
ภาคผนวก 5 ความพร้อมด้านความมั่นคงของอ่างเก็บน้ำ	

## สารบัญตาราง

	หน้า
ตาราง 1 ผลการให้ความช่วยเหลือพื้นที่ประสบปัญหาอุทกภัยย้อนหลัง 7 ปี ตั้งแต่ ปี พ.ศ. 2560 – 2566	5
ตาราง 2 สรุบบประมาณที่ได้รับการจัดสรร ย้อนหลัง 11 ปี ตั้งแต่ ปี พ.ศ. 2556 – 2566	6
ตาราง 3 ข้อมูลพื้นที่เสี่ยงภัยน้ำท่วม จาก 6 ฐานข้อมูล	10
ตาราง 4 กลุ่มชั้นข้อมูลในการวิเคราะห์พื้นที่เสี่ยงภัยน้ำท่วม	11
ตาราง 5 (1) พื้นที่เสี่ยงน้ำท่วมมาก จำนวน 5 จังหวัด 41 อำเภอ	12
ตาราง 6 (2) พื้นที่เสี่ยงน้ำท่วมปานกลาง จำนวน 5 จังหวัด 83 อำเภอ	13
ตาราง 7 (3) พื้นที่เสี่ยงภัยน้ำท่วมน้อย จำนวน 5 จังหวัด 93 อำเภอ	14
ตาราง 8 ความพร้อมด้านสถานีตรวจวัดสถานการณ์น้ำ ของสำนักงานทรัพยากรน้ำที่ 4	24
ตาราง 9 ความพร้อมด้านอุปกรณ์และเครื่องมือ	26
ตาราง 10 ความพร้อมด้านความมั่นคงของอ่างเก็บน้ำ	27
ตาราง 11 เจ้าหน้าที่ด้านเฝ้าระวังสถานการณ์ด้านภาวะน้ำท่วมและภาวะน้ำแล้ง จำนวน 5 ราย	30
ตาราง 12 เจ้าหน้าที่ด้านการปฏิบัติงานเชิงพื้นที่รายจังหวัด จำนวน 35 ราย	31
ตาราง 13 รายชื่อเจ้าหน้าที่ส่วนกลางในการติดตามสถานการณ์ด้านภาวะน้ำท่วมและภาวะน้ำแล้ง	34
ตาราง 14 ตำแหน่งจุดติดตั้งเครื่องสูบน้ำช่วยเหลือน้ำท่วม	36

## สารบัญรูป

	หน้า
รูป 1 ผลการให้ความช่วยเหลือพื้นที่ประสบปัญหาอุทกภัยตั้งแต่ ปี พ.ศ. 2560 – 2566	5
รูป 2 สรุบบประมาณที่ได้รับการจัดสรร ย้อนหลัง 11 ปี ตั้งแต่ ปี พ.ศ. 2556 – 2566	6
รูป 3 พื้นที่รับผิชอบของสำนักงานทรัพยากรน้ำที่ 4	9
รูป 4 พื้นที่เสี่ยงน้ำท่วมในขอบเขตของสำนักงานทรัพยากรน้ำที่ 4	15
รูป 5 Webpage ระบบเตือนภัยล่วงหน้า (Early Warning system)	17
รูป 6 ระบบติดตามสถานการณ์น้ำทางไกลอัตโนมัติหรือระบบโทรมาตร	19
รูป 7 ระบบโทรมาตร ของกรมทรัพยากรน้ำ	19
รูป 8 Webpage ระบบกล้องโทรทัศน์วงจรปิด	20
รูป 9 การพัฒนาระบบฐานข้อมูลการจัดเก็บและบริการข้อมูลอุทกวิทยา (IS Hydro)	21
รูป 10 Webpage ข้อมูลอุตุ-อุทกวิทยา ของกรมทรัพยากรน้ำ	21
รูป 11 Webpage ระบบตรวจวัดปริมาณน้ำเก็บกักในแหล่งน้ำขนาดเล็ก	23
รูป 12 ความพร้อมด้านสถานีตรวจวัดสถานการณ์น้ำ ของสำนักงานทรัพยากรน้ำที่ 4	25
รูป 13 ตำแหน่งโครงการพัฒนาแหล่งน้ำประเภทอ่างเก็บน้ำในเขตพื้นที่ความรับผิดชอบ ของสำนักงานทรัพยากรน้ำที่ 4	28
รูป 14 ตำแหน่งจุดติดตั้งเครื่องสูบน้ำช่วยเหลือน้ำท่วม ในเขตพื้นที่ความรับผิดชอบ ของสำนักงานทรัพยากรน้ำที่ 4	37



# ส่วนที่ 1 เกริ่นนำ

1.1 บทนำ

1.2 วัตถุประสงค์

1.3 ประโยชน์ที่ได้รับ

1.4 สรุปผลการดำเนินการให้ความช่วยเหลือของสำนักงานทรัพยากรน้ำที่ 4

## 1.1 บทนำ

กรมทรัพยากรน้ำ ในฐานะที่เป็นหน่วยงานปฏิบัติในสังกัดกระทรวงทรัพยากรธรรมชาติและสิ่งแวดล้อม มีภารกิจรับผิดชอบเกี่ยวกับทรัพยากรน้ำผิวดินในพื้นที่นอกเขตชลประทาน/พื้นที่เกษตรน้ำฝน จำนวน 117 ล้านไร่ ซึ่งศักยภาพด้านทรัพยากรน้ำของพื้นที่จะขึ้นอยู่กับปริมาณฝนที่ตกในพื้นที่เป็นหลัก เนื่องจากไม่มีแหล่งเก็บกักน้ำขนาดใหญ่และระบบชลประทาน ที่จะใช้สามารถควบคุมปริมาณน้ำและการใช้น้ำของพื้นที่ได้ ทำให้พื้นที่นอกเขตชลประทาน ต้องเผชิญเหตุกับปัญหาภัยพิบัติอันเกิดจากน้ำ ไม่ว่าจะเป็นปัญหาภาวะน้ำท่วมและปัญหาภาวะน้ำแล้ง และเนื่องจากปัจจัยของการเกิดเหตุวิกฤติน้ำในพื้นที่นอกเขตชลประทานไม่สามารถควบคุมได้ การเตรียมความพร้อมในการเผชิญเหตุจึงเป็นสิ่งสำคัญ เพื่อให้หน่วยงานมีความพร้อมในการช่วยเหลือประชาชนที่ได้รับความเดือดร้อนจากปัญหาวิกฤติน้ำได้อย่างมีประสิทธิภาพ ซึ่งกรมทรัพยากรน้ำ ได้รับการจัดสรรงบประมาณในการบริหารจัดการเพื่อรองรับสภาวะวิกฤติน้ำ ตั้งแต่ปีงบประมาณ พ.ศ. 2556 ถึงปัจจุบัน โดยได้จัดสรรงบประมาณดังกล่าว ลงสู่สำนักงานทรัพยากรน้ำที่ 4 เพื่อใช้ปฏิบัติงานให้ความช่วยเหลือประชาชนที่ได้รับความเดือดร้อนจากปัญหาภาวะน้ำแล้งและภาวะน้ำท่วม จึงต้องมีการจัดทำแผนปฏิบัติการบรรเทาภาวะน้ำท่วม เพื่อใช้เป็นคู่มือในการปฏิบัติงานร่วมกับหน่วยงานที่เกี่ยวข้อง และทำให้การใช้จ่ายงบประมาณและผลการปฏิบัติงานช่วยเหลือประชาชนที่ได้รับความเดือดร้อนจากภัยพิบัติด้านน้ำเป็นไปอย่างมีประสิทธิภาพ

นอกจากนี้ สำนักงานทรัพยากรน้ำแห่งชาติ ซึ่งเป็นหน่วยงานกำกับนโยบายด้านทรัพยากรน้ำของประเทศ ได้กำหนดให้หน่วยงานที่เกี่ยวข้องปฏิบัติตามปฏิทินการบริหารจัดการทรัพยากรน้ำช่วงฤดูฝนและฤดูแล้ง โดยกรมทรัพยากรน้ำเป็นหนึ่งในหน่วยงานที่ต้องถือปฏิบัติตามปฏิทินดังกล่าว จึงจัดทำแผนปฏิบัติการบรรเทาภาวะน้ำท่วม เพื่อตอบสนองนโยบายของสำนักงานทรัพยากรน้ำแห่งชาติ



## 1.2 วัตถุประสงค์

- 1) เพื่อเป็นการเตรียมความพร้อมเครื่องจักรเครื่องมือ อาคารชลศาสตร์ ระบบโทรมาตร และบุคลากรประจำพื้นที่เสี่ยง ให้สามารถรองรับสถานการณ์ในสภาวะวิกฤติน้ำ ได้อย่างมีประสิทธิภาพ
- 2) เพื่อให้หน่วยงานที่เกี่ยวข้องของกรมทรัพยากรน้ำ มีแผนปฏิบัติการบรรเทาภาวะน้ำท่วม ที่ตอบสนองต่อการดำเนินงานตามมาตรการรองรับสถานการณ์ฉุกเฉินของสำนักงานทรัพยากรน้ำแห่งชาติ
- 3) เพื่อให้สำนักงานทรัพยากรน้ำที่ 1 - 11 มีแผนปฏิบัติการบรรเทาภาวะน้ำท่วม ที่จะใช้ เป็นคู่มือในการปฏิบัติงานเผชิญเหตุ โดยบูรณาการกับหน่วยงานที่เกี่ยวข้องในพื้นที่รับผิดชอบ

## 1.3 ประโยชน์ที่ได้รับ

- 1) กรมทรัพยากรน้ำ และสำนักงานทรัพยากรน้ำที่ 1 - 11 มีความพร้อมในการปฏิบัติงานเผชิญเหตุกับปัญหาภัยพิบัติอันเกิดจากน้ำ และบูรณาการกับหน่วยงานที่เกี่ยวข้อง ในการให้ความช่วยเหลือประชาชนที่ได้รับความเดือดร้อนจากปัญหาภาวะน้ำท่วมได้อย่างทันต่อเหตุการณ์
- 2) กรมทรัพยากรน้ำ สามารถปฏิบัติงานที่ตอบสนองต่อปฏิทินการบริหารจัดการทรัพยากรน้ำ ช่วงฤดูฝนของสำนักงานทรัพยากรน้ำแห่งชาติ
- 3) สำนักงานทรัพยากรน้ำที่ 1 - 11 มีคู่มือในการปฏิบัติงานเผชิญเหตุ โดยบูรณาการกับหน่วยงานที่เกี่ยวข้องได้อย่างมีประสิทธิภาพ เช่น จังหวัด สำนักงานป้องกันและบรรเทาสาธารณภัยเขต สำนักงานป้องกันและบรรเทาสาธารณภัยจังหวัด สำนักงานทรัพยากรธรรมชาติและสิ่งแวดล้อมจังหวัด เป็นต้น



# ส่วนที่ 1 เกริ่นนำ (ต่อ)

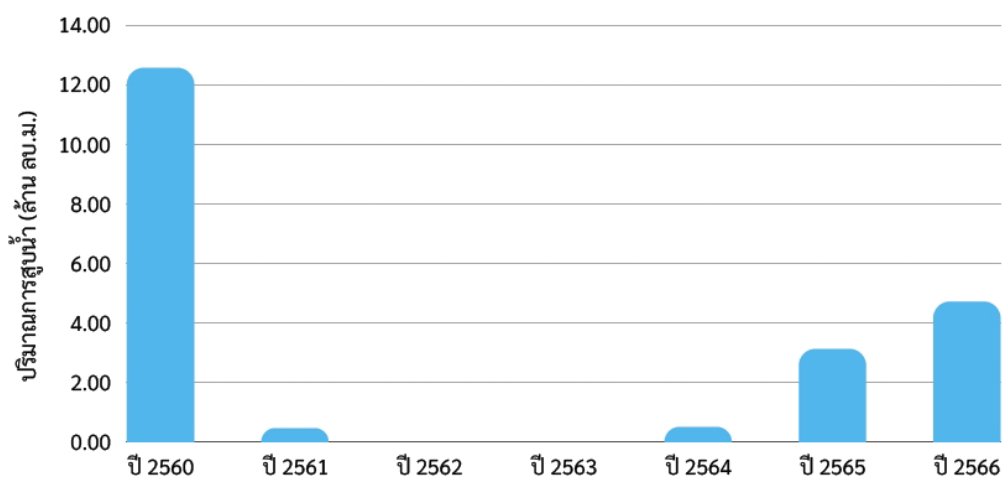
## 1.4 สรุปผลการดำเนินการให้ความช่วยเหลือ ของสำนักงานทรัพยากรน้ำที่ 4

- 1.4.1 ผลการให้ความช่วยเหลือพื้นที่ประสบปัญหาอุทกภัยตั้งแต่ ปี พ.ศ. 2560 – 2566
- 1.4.2 งบประมาณที่ได้รับการจัดสรร

#### 1.4.1 ผลการให้ความช่วยเหลือพื้นที่ประสบปัญหาอุทกภัยตั้งแต่ ปี พ.ศ. 2560 – 2566

ตาราง 1 ผลการให้ความช่วยเหลือพื้นที่ประสบปัญหาอุทกภัยย้อนหลัง 7 ปี ตั้งแต่ ปี พ.ศ. 2560 – 2566

รายการ	ปีงบประมาณ						
	2560	2561	2562	2563	2564	2565	2566
ปริมาณการสูบน้ำช่วยเหลือ น้ำท่วม (ล้าน ลบ.ม.)	12.57	0.47	-	-	0.51	3.13	4.72

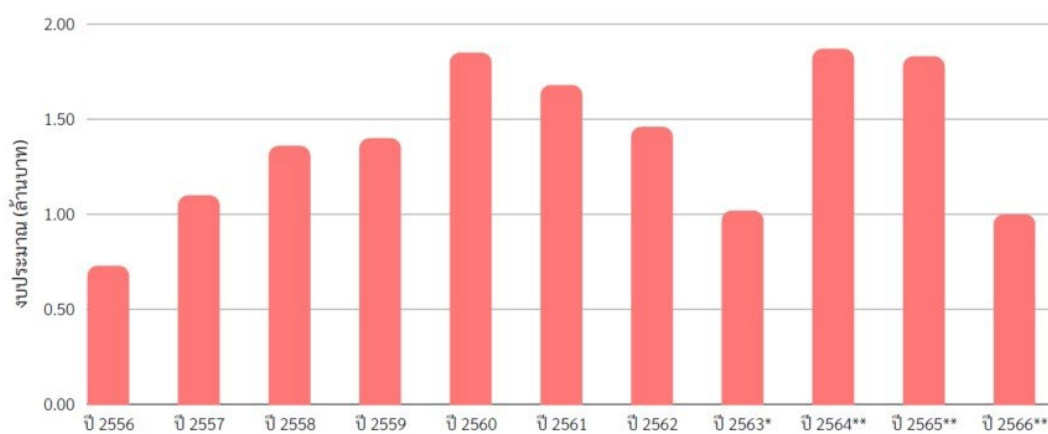


รูป 1 ผลการให้ความช่วยเหลือพื้นที่ประสบปัญหาอุทกภัยตั้งแต่ ปี พ.ศ. 2560 – 2566

#### 1.4.2 งบประมาณที่ได้รับการจัดสรร

ตาราง 2 สรุบบงบประมาณที่ได้รับการจัดสรร ย้อนหลัง 11 ปี ตั้งแต่ ปี พ.ศ. 2556 – 2566

รายการ	ปี พ.ศ.					
	2556	2557	2558	2559	2560	2561
งบประมาณ (ล้านบาท)	0.73	1.10	1.36	1.40	1.85	1.68
รายการ	ปี พ.ศ.					
	2562	2563	2564	2565	2566	
งบประมาณ (ล้านบาท)	1.46	1.02	1.87	1.83	1.00	



รูป 2 สรุบบงบประมาณที่ได้รับการจัดสรร ย้อนหลัง 11 ปี ตั้งแต่ ปี พ.ศ. 2556 – 2566

หมายเหตุ : \* กวป. ได้รับการโอนภารกิจตั้งแต่ปี พ.ศ. 2563

\*\* งบประมาณที่จัดสรรลงหน่วยงาน ปรับตามความเป็นจริง ตั้งแต่ปี พ.ศ. 2563-2566



## ส่วนที่ 2 การวิเคราะห์และความพร้อม

- 2.1 ข้อมูลเชิงพื้นที่และการวิเคราะห์
- 2.2 ข้อมูลความพร้อมด้านอุปกรณ์/เครื่องมือ/อาคารชลศาสตร์
- 2.3 ข้อมูลความพร้อมด้านบุคลากร





## ส่วนที่ 2 การวิเคราะห์และความพร้อม (ต่อ)

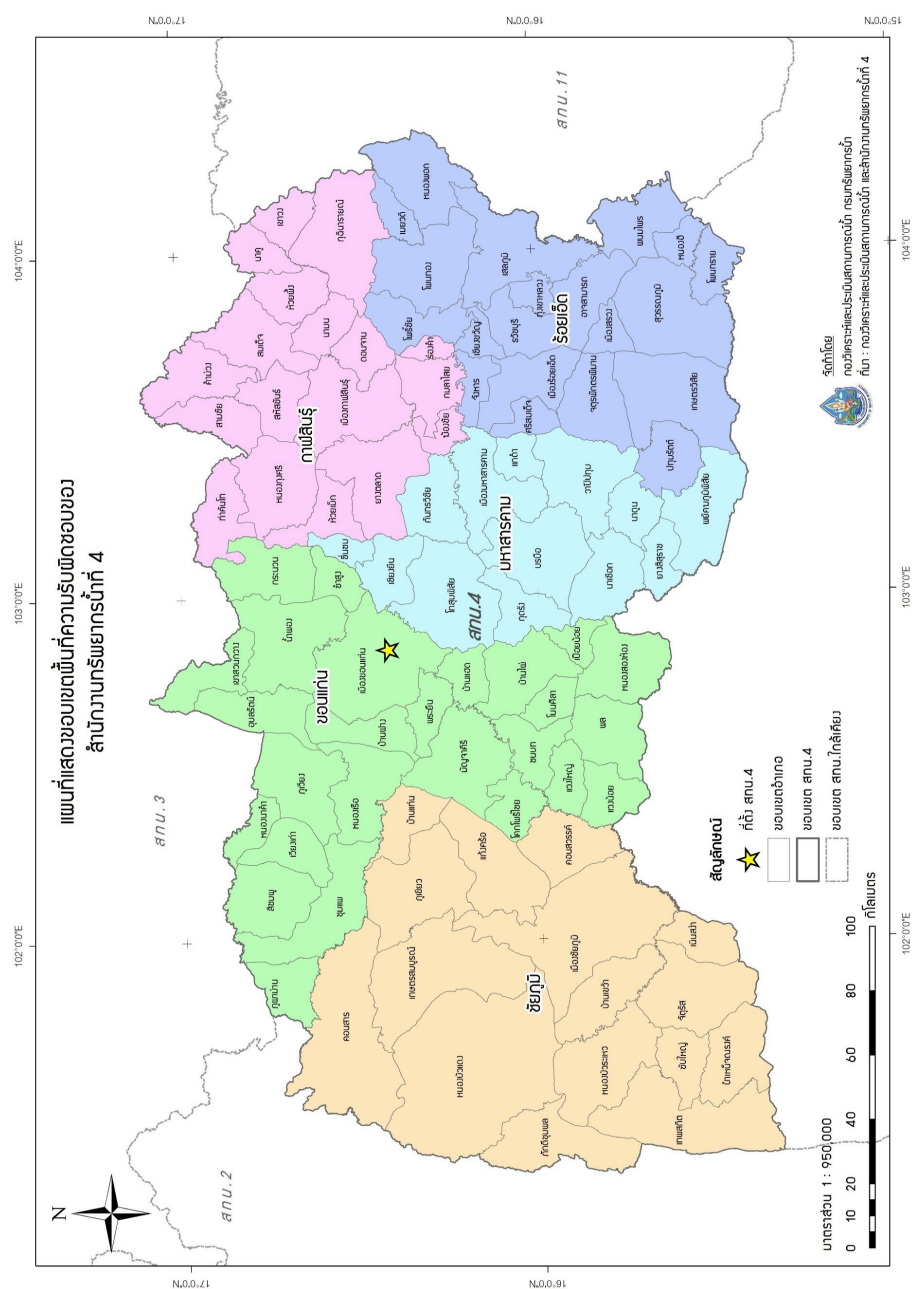
### 2.1 ข้อมูลเชิงพื้นที่และการวิเคราะห์

2.1.1 พื้นที่รับผิดชอบของสำนักงานทรัพยากรน้ำที่ 4

2.1.2 ข้อมูลการวิเคราะห์พื้นที่เสี่ยงน้ำท่วม

## 2.1.1 พื้นที่รับผิดชอบของสำนักงานทรัพยากรน้ำที่ 4

สำนักงานทรัพยากรน้ำที่ 4 มีพื้นที่รับผิดชอบครอบคลุม 8 จังหวัด ประกอบด้วย จังหวัด กาฬสินธุ์ ขอนแก่น ชัยภูมิ มหาสารคาม และร้อยเอ็ด รายละเอียดแสดงดังรูป 3



รูป 3 พื้นที่รับผิดชอบของสำนักงานทรัพยากรน้ำที่ 4

## 2.1.2 ข้อมูลการวิเคราะห์พื้นที่เสี่ยงน้ำท่วม

กองวิเคราะห์และประเมินสถานการณ์น้ำ ได้วิเคราะห์ข้อมูลพื้นที่เสี่ยงภัยน้ำท่วม เพื่อหาพื้นที่เสี่ยงน้ำท่วมในระดับจังหวัดและระดับอำเภอ โดยใช้เครื่องมือโปรแกรมระบบสารสนเทศภูมิศาสตร์ (ArcGIS) โดยใช้ข้อมูลหน่วยงานต่างๆ ในการวิเคราะห์ข้อมูลพื้นที่เสี่ยงภัยน้ำท่วม จาก 6 ฐานข้อมูล ดังนี้

ตาราง 3 ข้อมูลพื้นที่เสี่ยงภัยน้ำท่วม จาก 6 ฐานข้อมูล

ลำดับ	รายการ	ข้อมูลจาก
1.	ปริมาณน้ำฝนเฉลี่ย 30 ปี	กรมอุตุนิยมวิทยา
2.	พื้นที่น้ำท่วมซ้ำซาก 13 ปี (พ.ศ.2552-2565)	สำนักงานพัฒนาเทคโนโลยีอวกาศและภูมิสารสนเทศ (GISDA)
3.	การใช้ประโยชน์ที่ดิน ปี พ.ศ.2564	กรมพัฒนาที่ดิน
4.	จุดติดตั้งเครื่องสูบน้ำในการให้ความช่วยเหลือ น้ำท่วม (ปี พ.ศ. 2560-2566)	กรมทรัพยากรน้ำ
5.	พื้นที่ประสบภัยน้ำท่วม รายตำบล (ปี พ.ศ. 2562-2566)	กรมป้องกันและบรรเทาสาธารณภัย (ปภ.)
6.	Area Base พื้นที่เสี่ยงภัยน้ำท่วม ปี พ.ศ.2561	สำนักงานทรัพยากรน้ำแห่งชาติ (สทนช.)

โดยกองวิเคราะห์และประเมินสถานการณ์น้ำ วิเคราะห์ข้อมูล (1) ปริมาณน้ำฝน (2) พื้นที่น้ำท่วมซ้ำซาก 13 ปี (พ.ศ.2552-2565) (3) การใช้ประโยชน์ที่ดิน ปี พ.ศ.2564 (4) จุดติดตั้งเครื่องสูบน้ำในการให้ความช่วยเหลือน้ำท่วม (ปี พ.ศ. 2560-2566) (5) พื้นที่ประสบภัยน้ำท่วม รายตำบล (ปี พ.ศ. 2562-2566) และ (6) Area Base พื้นที่เสี่ยงภัยน้ำท่วม ปี พ.ศ.2561 กลุ่มชั้นข้อมูลในการวิเคราะห์พื้นที่เสี่ยงภัยน้ำท่วม มีรายละเอียด ดังนี้

ตาราง 4 กลุ่มชั้นข้อมูลในการวิเคราะห์พื้นที่เสี่ยงภัยน้ำท่วม

ลำดับ	ปัจจัย	กลุ่มชั้นข้อมูล	Rating	ค่าน้ำหนัก
1.	ปริมาณน้ำฝน	— >1200 มม.	10	0.2
		— 1100-1200 มม.	8	
		— 1000-1100 มม.	6	
		— 900-1000 มม.	4	
		— 0-900 มม.	2	
2.	พื้นที่น้ำท่วมซ้ำซาก 13 ปี (พ.ศ.2552- 2565)	— 10-13 ครั้ง	10	0.3
		— 7-8 ครั้ง	8	
		— 5-6 ครั้ง	6	
		— 3-4 ครั้ง	4	
		— 1-2 ครั้ง	2	
3.	การใช้ประโยชน์ที่ดิน ปี พ.ศ.2564	— พื้นที่น้ำ (W)	10	0.1
		— เกษตรกรรม (A)	8	
		— ชุมชนและสิ่งปลูกสร้าง (U)	6	
		— เบ็ดเตล็ด (M)	4	
		— ป่าไม้ (F)	2	
4.	จุดติดตั้งเครื่องสูบน้ำ ในการให้ความ ช่วยเหลือน้ำท่วม (ปี พ.ศ. 2560-2566)	— 1, 2, 3, 4, 5 ขึ้นไป	2, 4, 6, 8, และ 10 ตามลำดับ	0.1
5.	พื้นที่ประสบภัยน้ำ ท่วม รายตำบล (ปี พ.ศ. 2562-2566)	— 1, 2, 3, 4, 5 ขึ้นไป	2, 4, 6, 8, และ 10 ตามลำดับ	0.2
6.	Area Base พื้นที่ เสี่ยงภัยน้ำท่วม ปี พ.ศ.2561	พื้นที่น้ำท่วม	10	0.1

สามารถสรุปผลการวิเคราะห์ข้อมูลพื้นที่เสี่ยงภัยน้ำท่วม แบ่งได้ออกเป็น 3 ระดับ ได้แก่ (1) พื้นที่เสี่ยงภัยน้ำท่วมระดับมาก (2) พื้นที่เสี่ยงภัยน้ำท่วมปานกลาง และ (3) พื้นที่เสี่ยงภัยน้ำทมน้อย ในเขตพื้นที่สำนักงานทรัพยากรน้ำที่ 4 มีรายละเอียดตามตาราง

ตาราง 5 (1) พื้นที่เสี่ยงน้ำท่วมมาก จำนวน 5 จังหวัด 41 อำเภอ

จังหวัด	อำเภอ	จำนวน (อำเภอ)
1. กาฬสินธุ์	กมลาไสย ฆ้องชัย เมืองกาฬสินธุ์ ร่องคำ	4
2. ขอนแก่น	โคกโพธิ์ไชย ชนบท ชุมแพ บ้านไผ่ บ้านแฮด พระยืน ภูผาม่าน มัญจาคีรี เมืองขอนแก่น แวงน้อย แวงใหญ่ หนองนาคำ หนองเรือ	13
3. ชัยภูมิ	คอนสวรรค์ จัตุรัส เนินสง่า บ้านเขว้า บ้านแท่น ภูเขียว เมืองชัยภูมิ หนองบัวระเหว	8
4. มหาสารคาม	กันทรวิชัย โกสุมพิสัย เขียงยืน เมืองมหาสารคาม	4
5. ร้อยเอ็ด	จังหาร เขียงขวัญ ทุ่งเขาหลวง ธวัชบุรี พนมไพร โพธิ์ชัย โพนทราย โพนทอง สุวรรณภูมิ เสลภูมิ หนองฮี อาจสามารถ	12
	รวม	41



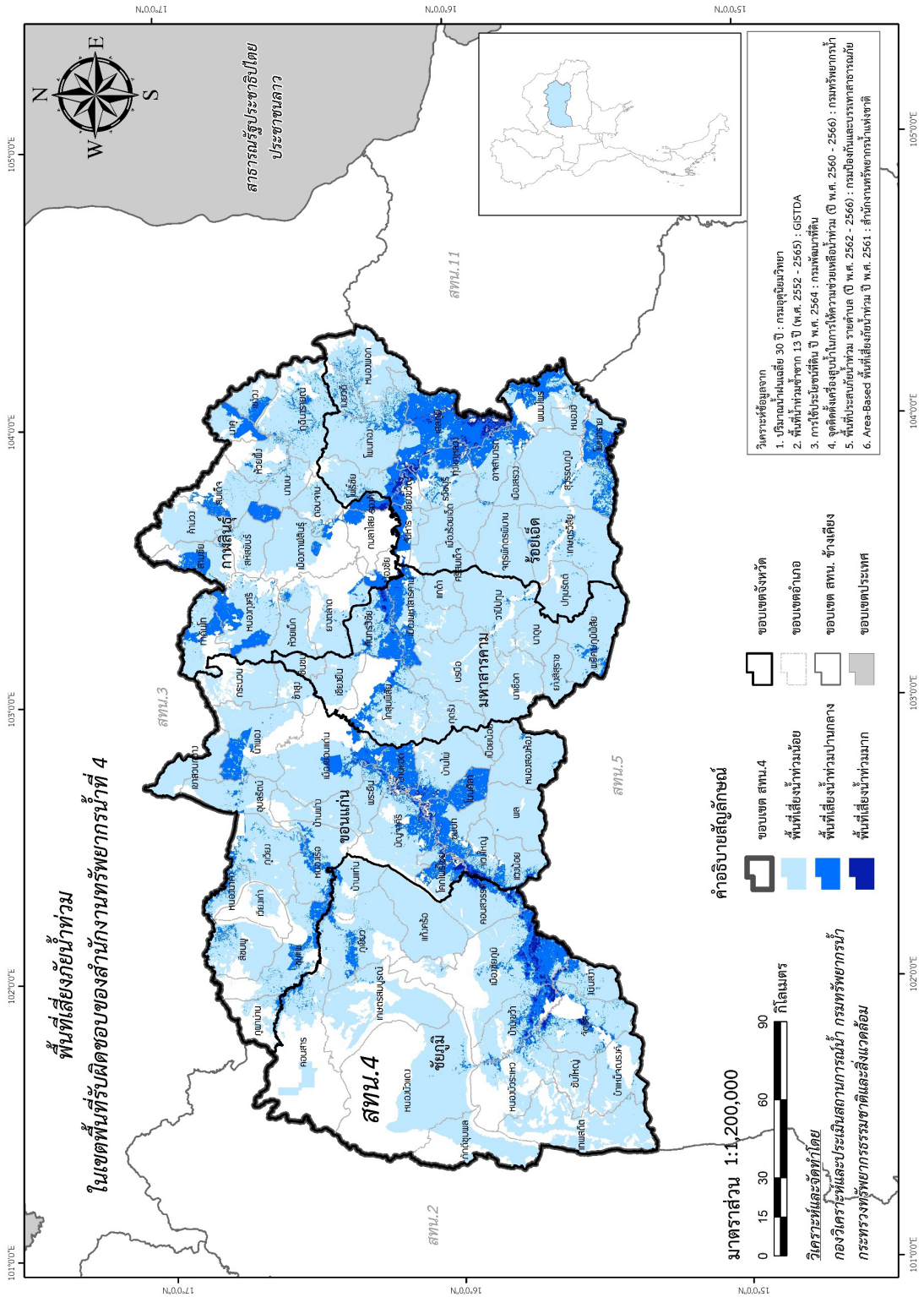
ตาราง 6 (2) พื้นที่เสี่ยงน้ำท่วมปานกลาง จำนวน 5 จังหวัด 83 อำเภอ

จังหวัด	อำเภอ	จำนวน (อำเภอ)
1. กาฬสินธุ์	กมลาไสย กุฉินารายณ์ เขาวง ฆ้องชัย ดอนจาน ท่าคันโท นาคู นามน เมืองกาฬสินธุ์ ยางตลาด ร่องคำ สมเด็จ สหัสขันธ์ สามชัย หนองกุงศรี ห้วยผึ้ง ห้วยเม็ก	17
2. ขอนแก่น	เขาสวนกวาง โคกโพธิ์ไชย ชนบท ชุมแพ ชำสูง น้ำพอง โนนศิลา บ้านไผ่ บ้านแฮด พระยืน พล ภูผาม่าน ภูเวียง มัญจาคีรี เมืองขอนแก่น เวียงเก่า แวงน้อย แวงใหญ่ สีชมพู หนองนาคำ หนองเรือ หนองสองห้อง อุบลรัตน์	23
3. ชัยภูมิ	เกษตรสมบูรณ์ คอนสวรรค์ คอนสาร จัตุรัส เทพสถิต เนินสง่า บ้านเขว้า บ้านแท่น บำเหน็จณรงค์ ภูเขียว เมืองชัยภูมิ หนองบัวแดง หนองบัวระเหว	13
4. มหาสารคาม	กันทรวิชัย กุฉินารายณ์ แกดำ โกสุมพิสัย ชื่นชม เชียงยืน พยัคฆภูมิพิสัย เมืองมหาสารคาม ยางสีสุราช วาปีปทุม	10
5. ร้อยเอ็ด	เกษตรวิสัย จตุรพักตรพิมาน จังหาร เชียงขวัญ ทุ่งเขาหลวง ธวัชบุรี ปทุมรัตน์ พนมไพร โพธิ์ชัย โพนทราย โพนทอง เมยวดี เมืองร้อยเอ็ด เมืองสรวง ศรีสมเด็จ สุวรรณภูมิ เสลภูมิ หนองพอก หนองฮี อาจสามารถ	20
	<b>รวม</b>	<b>83</b>

ตาราง 7 (3) พื้นที่เสี่ยงภัยน้ำท่วมน้อย จำนวน 5 จังหวัด 93 อำเภอ

จังหวัด	อำเภอ	จำนวน (อำเภอ)
1. กาฬสินธุ์	กมลาไสย ภูมินารายณ์ เขาวง คำม่วง ฆ้องชัย ดอนจาน ท่าคันโท นาาคู นามน เมืองกาฬสินธุ์ ยางตลาด ร่องคำ สมเด็จ สหัสขันธ์ สามชัย หนองกุงศรี ห้วยผึ้ง ห้วยเม็ก	18
2. ขอนแก่น	กระนวน เขาสมนกวาง โคกโพธิ์ไชย ชนบท ชุมแพ ชำสูง น้ำพอง โนนศิลา บ้านไผ่ บ้านฝาง บ้านแฮด เปือยน้อย พระยืน พล ภูผาม่าน ภูเวียง มัญจาคีรี เมืองขอนแก่น เวียงเก่า แวงน้อย แวงใหญ่ สีชมพู หนองนาคำ หนองเรือ หนองสองห้อง อุบลรัตน์	26
3. ชัยภูมิ	เกษตรสมบูรณ์ แก้งคร้อ คอนสวรรค์ คอนสาร จัตุรัส ซับใหญ่ เทพสถิต เนินสง่า บ้านเขว้า บ้านแท่น บำเหน็จณรงค์ ภักดีชุมพล ภูเขียว เมืองชัยภูมิ หนองบัวแดง หนองบัวระเหว	16
4. มหาสารคาม	กันทรวิชัย กุดรัง แกดดำ โกสุมพิสัย ชื่นชม เชียงยืน นาเชือก นาดูน บรบือ พยัคฆภูมิพิสัย เมืองมหาสารคาม ยางสีสุราช วาปีปทุม	13
5. ร้อยเอ็ด	เกษตรวิสัย จตุรพักตรพิมาน จังหาร เชียงขวัญ พุ่งเขาหลวง ธวัชบุรี ปทุมรัตต์ พนมไพร โพธิ์ชัย โพนทราย โพนทอง เมยวดี เมืองร้อยเอ็ด เมืองสรวง ศรีสมเด็จ สุวรรณภูมิ เสลภูมิ หนองพอก หนองฮี อาจสามารถ	20
	<b>รวม</b>	<b>93</b>

กองวิเคราะห์และประเมินสถานการณ์น้ำ สามารถสรุปเป็นแผนภาพพื้นที่เสี่ยงภัยน้ำท่วม  
ในเขตพื้นที่รับผิดชอบของสำนักงานทรัพยากรน้ำที่ 4 ได้ดังแสดงในรูป 4



รูป 4 พื้นที่เสี่ยงน้ำท่วมในขอบเขตของสำนักงานทรัพยากรน้ำที่ 4



## ส่วนที่ 2 การวิเคราะห์และความพร้อม (ต่อ)

### 2.2 ข้อมูลความพร้อมด้านอุปกรณ์/เครื่องมือ/อาคารชลศาสตร์

#### 2.2.1 ระบบเตือนภัยล่วงหน้า (Early Warning System)

สำหรับพื้นที่เสี่ยงอุทกภัย – ดินถล่มในพื้นที่ลาดชันและพื้นที่ราบเชิงเขา

#### 2.2.2 ระบบติดตามสถานการณ์น้ำทางไกลอัตโนมัติ (ระบบโทรมาตร)

#### 2.2.3 ระบบกล้องโทรทัศน์วงจรปิด (กล้อง CCTV)

#### 2.2.4 สถานีอุตุ-อุทกวิทยา

#### 2.2.5 ระบบตรวจวัดปริมาณน้ำเก็บกักในแหล่งน้ำขนาดเล็ก (SRM-DWR)

#### 2.2.6 ความพร้อมด้านสถานีตรวจวัดสถานการณ์น้ำ

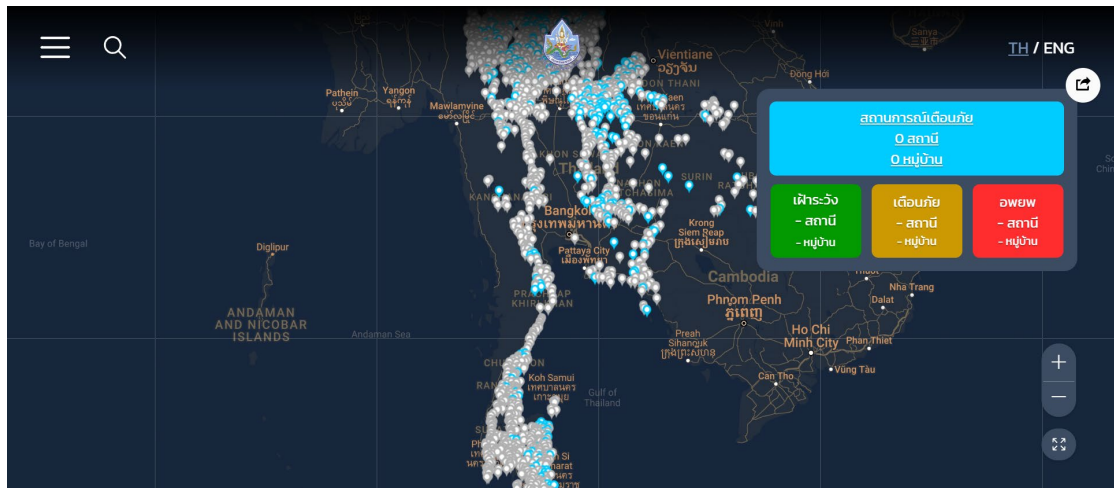
#### 2.2.7 ความพร้อมด้านอุปกรณ์และเครื่องมือ

#### 2.2.8 ความพร้อมด้านความมั่นคงของอ่างเก็บน้ำ

## 2.2.1 ระบบเตือนภัยล่วงหน้า (Early Warning System) สำหรับพื้นที่เสี่ยงอุทกภัย – ดินถล่ม ในพื้นที่ลาดชันและพื้นที่ราบเชิงเขา

ประเทศไทยตั้งอยู่ภายใต้อิทธิพลของลมมรสุม ทำให้มีสภาพอากาศชุ่มชื้น และมีฝนตกชุก โดยเฉลี่ยประมาณ 6 เดือนต่อปี ปริมาณฝนที่ตกมากเกินไปเกินขีดความสามารถในการดูดซับน้ำของดิน ทำให้เกิดน้ำหลากหรือดินถล่ม ซึ่งเป็นปรากฏการณ์ที่เกิดขึ้นได้ทั่วไปในบริเวณภูเขาที่มีความลาดชันสูง ซึ่งภัยธรรมชาติดังกล่าวเกิดขึ้นบ่อยครั้ง และได้ทำความเสียหายต่อชีวิตและทรัพย์สินของประชาชนอย่างมาก กรมทรัพยากรน้ำ จึงได้มีกลไกในการติดตามสถานการณ์น้ำ เฝ้าระวังและเตือนภัยที่เกิดจากน้ำท่วมฉับพลัน โดยดำเนินการจัดทำระบบเตือนภัยล่วงหน้า (Early Warning) ด้วยการตรวจวัดข้อมูลปริมาณน้ำฝน และ/หรือระดับน้ำในพื้นที่หมู่บ้านที่อยู่ในข่ายเสี่ยงภัยสูงจากการเกิดน้ำท่วมฉับพลัน สำหรับติดตามและเฝ้าระวังสถานการณ์น้ำ ช่วยประกอบการตัดสินใจ เพื่อบริหารจัดการน้ำอย่างมีประสิทธิภาพ โดยเผยแพร่ข้อมูลสถานการณ์น้ำผ่านทางเว็บไซต์ :

<https://ews.dwr.go.th/ews/index.php>



รูป 5 Webpage ระบบเตือนภัยล่วงหน้า (Early Warning system)



## 2.2.2 ระบบติดตามสถานการณ์น้ำทางไกลอัตโนมัติ (ระบบโทรมาตร)

กรมทรัพยากรน้ำ เป็นหน่วยงานหนึ่งที่มีภารกิจด้านบริหารจัดการทรัพยากรน้ำเพื่อการอุปโภค-บริโภค อุตสาหกรรม ภัยแล้ง และประเมิณสมดุการใช้น้ำของประเทศโดยเฉพาะในพื้นที่นอกเขตชลประทาน โดยได้ดำเนินการติดตั้งระบบติดตามสถานการณ์น้ำทางไกลอัตโนมัติในพื้นที่ลุ่มน้ำต่างๆ เพื่อใช้ในการติดตาม เฝ้าระวัง และคาดการณ์สถานการณ์น้ำ โดยเฉพาะอย่างยิ่งในช่วงฤดูน้ำหลากที่เกิดปัญหาน้ำท่วมอยู่เป็นประจำ และยังใช้เป็นข้อมูลในการประเมิณสมดุน้ำในพื้นที่นอกเขตชลประทาน ซึ่งในการวิเคราะห์ดังกล่าวนอกจากข้อมูลของกรมทรัพยากรน้ำแล้ว ยังได้มีการนำข้อมูลตรวจวัดแบบตามเวลาจริง (Real Time) จากหน่วยงานต่างๆ เข้าสู่แบบจำลองทางคณิตศาสตร์ที่กองวิเคราะห์และประเมิณสถานการณ์น้ำได้พัฒนาขึ้น เพื่อทำการวิเคราะห์ ประมวลผล คาดการณ์ พยากรณ์และเตือนภัยจากสถานการณ์น้ำ ซึ่งผลที่ได้จากแบบจำลองจะนำเสนอให้กับผู้บริหารและหน่วยงานที่เกี่ยวข้อง เพื่อนำไปใช้ในการกำหนดมาตรการ แนวทางในการบริหารจัดการและการช่วยเหลือต่อไป เพื่อให้การบริหารจัดการทรัพยากรน้ำในภาพรวมของประเทศ ทั้งด้านการอุปโภค-บริโภค อุตสาหกรรม ภัยแล้ง และการประเมิณสมดุน้ำโดยเฉพาะในพื้นที่นอกเขตชลประทานเป็นไปอย่างมีประสิทธิภาพ อีกทั้งสามารถนำข้อมูลไปใช้เพื่อการแจ้งเตือนประชาชนในพื้นที่ให้ได้ทราบสถานการณ์ล่วงหน้าได้อย่างทันท่วงทีโดยประชาชนและหน่วยงานในพื้นที่สามารถติดตามสถานการณ์ได้ทันทีผ่านระบบอินเทอร์เน็ตทางเว็บไซต์ <http://mekhala.dwr.go.th/weblinks-cate.php?txtlinkcate=2>

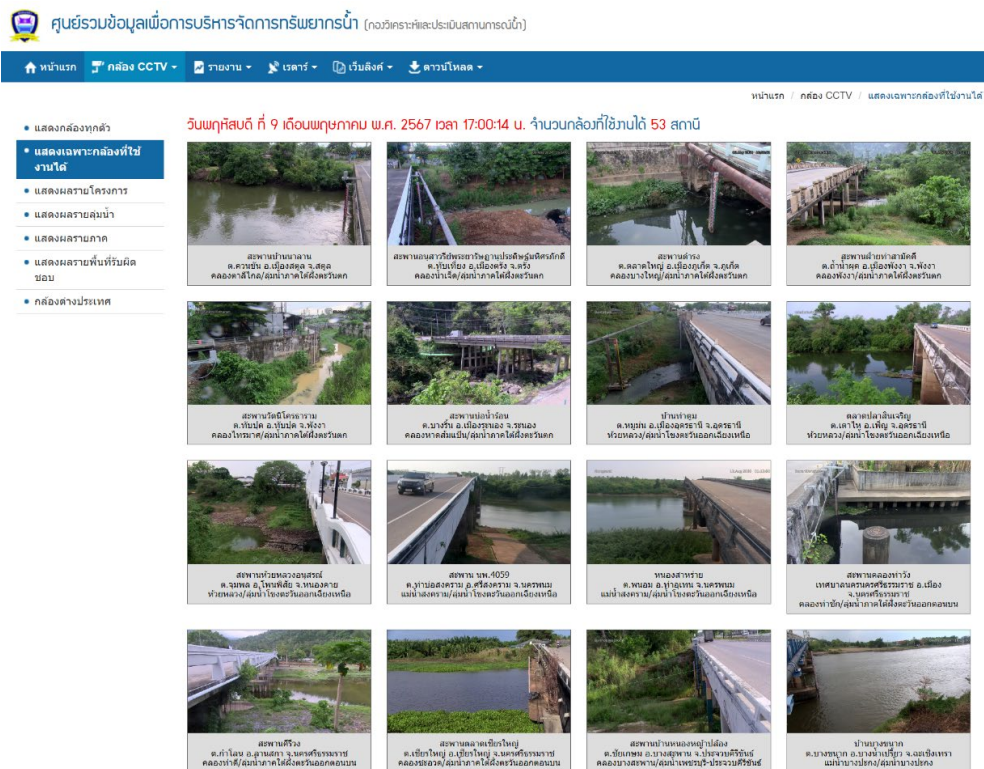


รูป 6 ระบบติดตามสถานการณ์น้ำทางไกลอัตโนมัติหรือระบบโทรมาตร

รูป 7 ระบบโทรมาตร ของกรมทรัพยากรน้ำ

## 2.2.3 ระบบกล้องโทรทัศน์วงจรปิด (กล้อง CCTV)

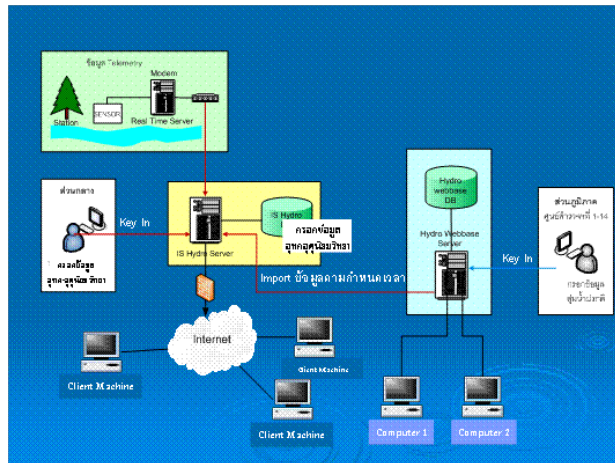
กรมทรัพยากรน้ำ โดยกองวิเคราะห์และประเมินสถานการณ์น้ำ ได้ดำเนินการติดตั้งระบบเฝ้าระวังและติดตามสถานการณ์น้ำ ด้วยกล้องโทรทัศน์วงจรปิด (กล้อง CCTV) ในพื้นที่ต่างๆ ที่มีความเสี่ยงที่จะเกิดปัญหาวิกฤติน้ำ เพื่อให้การเฝ้าระวัง ติดตาม และบริหารจัดการทรัพยากรน้ำในภาพรวมของประเทศ ทั้งด้านอุทกภัยและภัยแล้ง โดยเฉพาะในพื้นที่นอกเขตชลประทานให้เป็นไปอย่างมีประสิทธิภาพ สามารถติดตามสถานการณ์น้ำของประเทศได้อย่างทันท่วงที โดยเฉพาะอย่างยิ่งช่วงฤดูน้ำหลากที่เกิดปัญหาน้ำท่วมอยู่เป็นประจำ พร้อมทั้งสามารถนำข้อมูลไปใช้เพื่อการแจ้งเตือนประชาชนในพื้นที่ให้ได้ทราบสถานการณ์ล่วงหน้า และสามารถเตรียมความพร้อมรับมือเพื่อช่วยบรรเทาความเสียหายต่อชีวิตและทรัพย์สินของประชาชนได้ โดยประชาชนและหน่วยงานในพื้นที่สามารถติดตามสถานการณ์ได้ทันทีผ่านระบบอินเทอร์เน็ตทางเว็บไซต์ <http://mekhala.dwr.go.th/cctv/cctv-active.php>



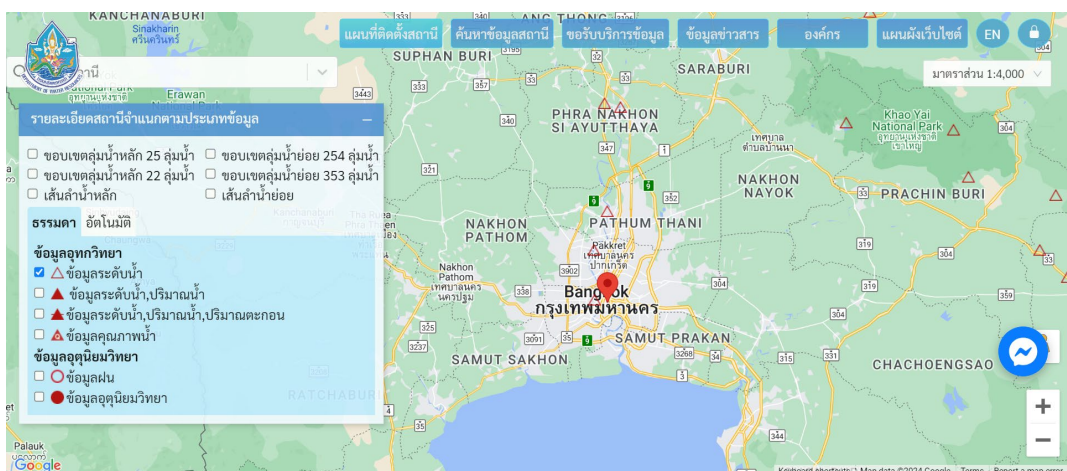
รูป 8 Webpage ระบบกล้องโทรทัศน์วงจรปิด

## 2.2.4 สถานีอุตุ-อุทกวิทยา

ปัจจุบันข้อมูลอุตุ-อุทกวิทยาของกรมทรัพยากรน้ำจัดเก็บอยู่ในระบบฐานข้อมูลอุทกวิทยา (Hydro Webbase) ซึ่งสามารถถูกนำไปใช้ในการศึกษา วางแผน พัฒนาแหล่งน้ำ ตลอดจนการวิเคราะห์ และรายงานสถานการณ์ทางอุทกวิทยาของกลุ่มน้ำได้ รวมทั้งเชื่อมโยงการทำงานของส่วนกลาง และส่วนภูมิภาคในการใช้ประโยชน์จากข้อมูลได้เป็นอย่างดี และโครงการพัฒนาระบบ IS Hydro เกิดขึ้นเพื่อการแลกเปลี่ยนข้อมูลอุตุ-อุทกวิทยาระหว่างหน่วยงานราชการ รวมทั้งให้บริการข้อมูลแก่ประชาชน ถือเป็นการใช้ประโยชน์ต่อเนื่องจากระบบ Hydro Webbase ที่ใช้งานในปัจจุบัน Internet เผยแพร่ข้อมูลอุตุ-อุทกวิทยาผ่านทางเว็บไซต์ <https://nishydro.dwr.go.th/home>



รูป 9 การพัฒนาระบบฐานข้อมูลการจัดเก็บและบริการข้อมูลอุทกวิทยา (IS Hydro)



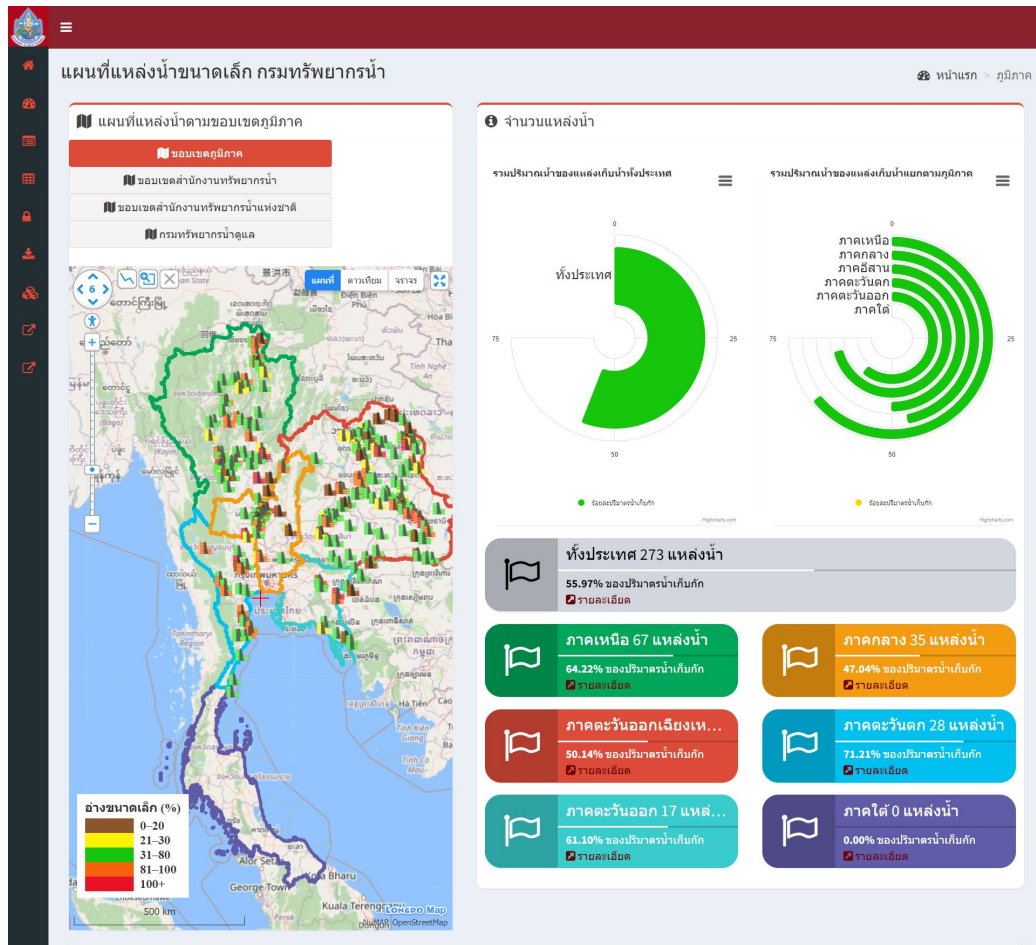
รูป 10 Webpage ข้อมูลอุตุ-อุทกวิทยา ของกรมทรัพยากรน้ำ

## 2.2.5 ระบบตรวจวัดปริมาณน้ำเก็บกักในแหล่งน้ำขนาดเล็ก (SRM-DWR)

กรมทรัพยากรน้ำ โดยกองวิเคราะห์และประเมินสถานการณ์น้ำ ได้ดำเนินงานโครงการศึกษาและพัฒนาระบบตรวจวัดปริมาณน้ำเก็บกักในแหล่งน้ำขนาดเล็ก ที่อยู่นอกเขตพื้นที่ชลประทาน โดยมีวัตถุประสงค์เพื่อตรวจวัดระดับน้ำของแหล่งน้ำ เพื่อให้ทราบปริมาณน้ำต้นทุนในพื้นที่โดยเฉพาะในพื้นที่นอกเขตชลประทาน เพื่อให้สามารถประเมินปริมาณน้ำที่มีอยู่ในปัจจุบันและปริมาณน้ำที่คาดว่าจะขาดแคลนในแต่ละช่วงเวลาได้อย่างมีประสิทธิภาพ รวมทั้งการเฝ้าระวัง และเตือนภัยสถานการณ์น้ำ และยังช่วยให้หน่วยงานต่างๆ สามารถวางแผนการช่วยเหลือ และแก้ไขปัญหาน้ำได้ดียิ่งขึ้น

โดยได้ดำเนินการศึกษาและคัดเลือกแหล่งน้ำขนาดเล็กที่มีศักยภาพและมีความเหมาะสมที่สามารถใช้เป็นตัวแทนของแหล่งน้ำในพื้นที่ เพื่อดำเนินการสำรวจและติดตั้งเสาวัดระดับน้ำ รวมทั้งกำหนดเกณฑ์วิกฤติน้ำและแนวทางในการบริหารจัดการแหล่งน้ำ โดยให้ความสำคัญในการมีส่วนร่วมของประชาชน โดยเฉพาะการให้ประชาชนในพื้นที่ได้เข้ามามีส่วนร่วมในการเป็นอาสาสมัครทำหน้าที่รายงานข้อมูลระดับน้ำเข้าสู่ระบบฯ ผ่านทาง Mobile Application ที่พัฒนาขึ้น ซึ่งข้อมูลดังกล่าวจะถูกจัดเก็บในระบบฐานข้อมูล เพื่อทำการวิเคราะห์ ประมวลผล และแสดงผลเป็นข้อมูลปริมาณน้ำเก็บกักของแหล่งน้ำผ่านทางระบบอินเทอร์เน็ตทางเว็บไซต์ <http://srm-woc.dwr.go.th> ซึ่งจะช่วยให้กรมทรัพยากรน้ำและหน่วยงานที่เกี่ยวข้อง รวมทั้งประชาชนในพื้นที่สามารถติดตามสถานการณ์น้ำได้อย่างต่อเนื่องและเป็นปัจจุบัน สามารถวางแผนในการบริหารจัดการน้ำได้อย่างเหมาะสม และมีประสิทธิภาพมากยิ่งขึ้น





รูป 11 Webpage ระบบตรวจวัดปริมาณน้ำเก็บกักในแหล่งน้ำขนาดเล็ก

## 2.2.6 ความพร้อมด้านสถานีตรวจวัดสถานการณ์น้ำ

ตาราง 8 ความพร้อมด้านสถานีตรวจวัดสถานการณ์น้ำ ของสำนักงานทรัพยากรน้ำที่ 4

สถานีตรวจวัด	ใช้งานได้ (สถานี)
1. ระบบเตือนภัยล่วงหน้า (Early Warning System) สำหรับพื้นที่เสี่ยงอุทกภัย – ดินถล่มในพื้นที่ลาดชันและพื้นที่ราบเชิงเขา	44
2. ระบบติดตามสถานการณ์น้ำทางไกลอัตโนมัติ (ระบบโทรมาตร)	-
3. สถานีโทรมาตรและกล้อง CCTV	-
4. สถานีอุตุ-อุทกวิทยา	41
5. ระบบตรวจวัดปริมาณน้ำเก็บกักในแหล่งน้ำขนาดเล็ก	40
<b>รวม</b>	<b>125</b>

ข้อมูล ณ วันที่ 24 มิถุนายน 2567

รายละเอียดความพร้อมด้านสถานีตรวจวัดสถานการณ์น้ำ ของสำนักงานทรัพยากรน้ำที่ 4 แสดงดังรูป 12 ทั้งนี้ รายละเอียดของสถานีระบบเตือนภัยล่วงหน้า (Early Warning System) สถานีตรวจวัดสภาพน้ำทางไกลอัตโนมัติ ระบบกล้อง CCTV สถานีโทรมาตรและกล้อง CCTV สถานีอุตุ-อุทกวิทยา และสถานีตรวจวัดแหล่งน้ำขนาดเล็ก แสดงรายละเอียดเพิ่มเติมในภาคผนวก





## 2.2.7 ความพร้อมด้านอุปกรณ์และเครื่องมือ

ตาราง 9 ความพร้อมด้านอุปกรณ์และเครื่องมือ

อุปกรณ์	ใช้งานได้
- เครื่องสูบน้ำ 2 นิ้ว	4
- เครื่องสูบน้ำ 3 นิ้ว	6
- เครื่องสูบน้ำ 8 นิ้ว	1
- เครื่องสูบน้ำ 10 นิ้ว	2
- เครื่องสูบน้ำ 12 นิ้ว	7
- เครื่องสูบน้ำ 24 นิ้ว	2
- เครื่องสูบน้ำ 30 นิ้ว	2
<b>รวม</b>	<b>24</b>
- รถบรรทุกน้ำ ขนาด 6,000 ลิตร	2
- รถบรรทุก 6 ล้อ (NGV)	1
- รถบรรทุก 6 ล้อ พร้อมเครน	1
- รถบรรทุก 10 ล้อ พร้อมเครน (NGV)	1
<b>รวม</b>	<b>5</b>

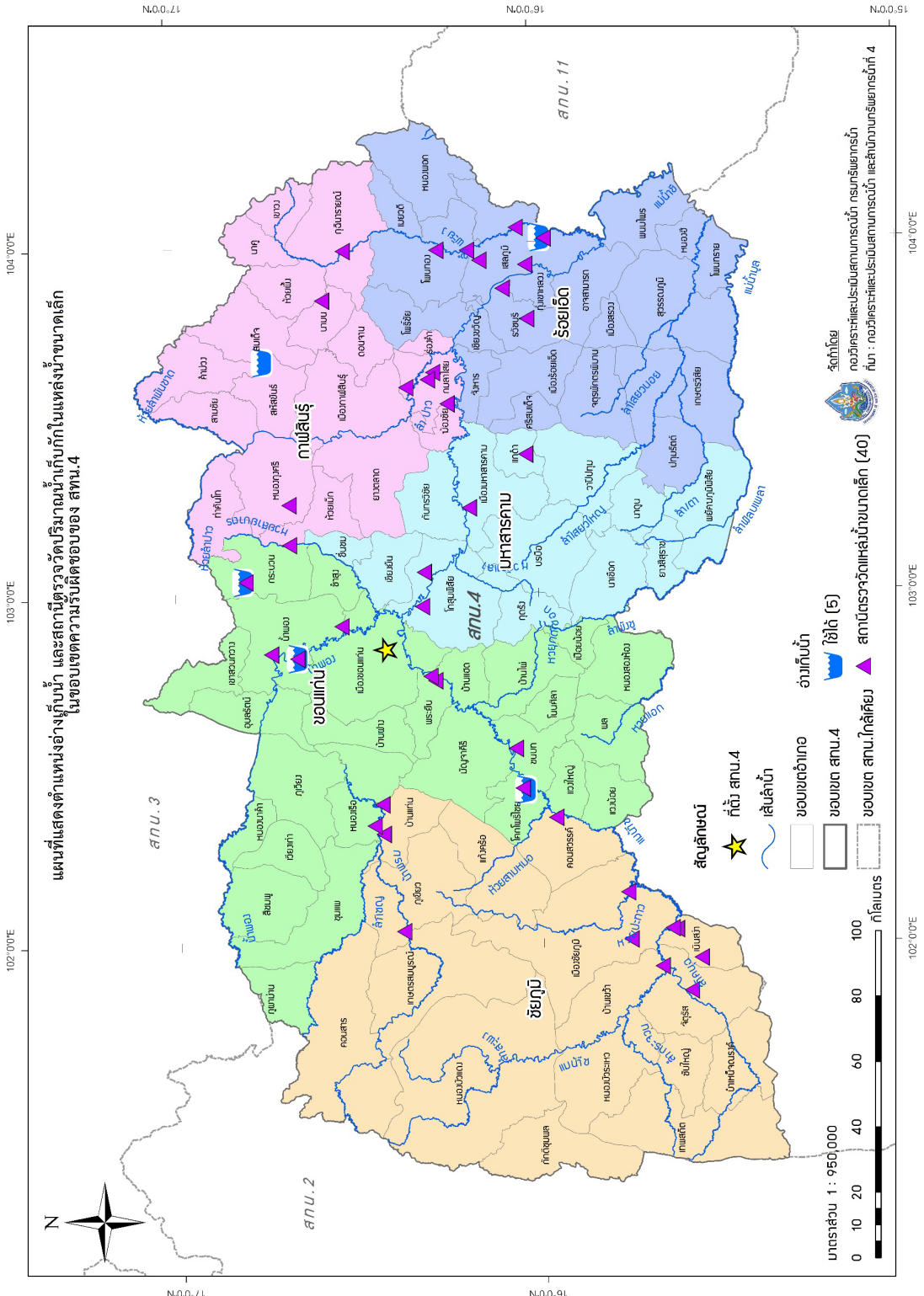
ข้อมูล ณ วันที่ 24 มิถุนายน 2567

## 2.2.8 ความพร้อมด้านความมั่นคงของอ่างเก็บน้ำ

ตาราง 10 ความพร้อมด้านความมั่นคงของอ่างเก็บน้ำ

รายการ	จำนวน (แห่ง)		
	ทั้งหมด	ใช้งานได้	ชำรุด
อ่างเก็บน้ำ	5	5	-

รายละเอียดของความพร้อมด้านความมั่นคงของอ่างเก็บน้ำ แสดงดังรูป 13 และรายละเอียดเพิ่มเติมของความพร้อมด้านความมั่นคงของอ่างเก็บน้ำ แสดงในภาคผนวก



รูป 13 ตำแหน่งโครงการพัฒนาแหล่งน้ำประเภทอ่างเก็บน้ำในเขตพื้นที่ความรับผิดชอบของสำนักงานทรัพยากรน้ำที่ 4



## ส่วนที่ 2 การวิเคราะห์และความพร้อม (ต่อ)

### 2.3 ข้อมูลความพร้อมด้านบุคลากร

- 2.3.1 เจ้าหน้าที่ด้านเฝ้าระวังสถานการณ์ด้านภาวะน้ำท่วมและภาวะน้ำแล้ง
- 2.3.2 เจ้าหน้าที่ด้านการปฏิบัติงานเชิงพื้นที่รายจังหวัด
- 2.3.3 รายชื่อผู้รู้ประจำสถานีเตือนภัยล่วงหน้าหลาก-ดินถล่มในพื้นที่
- 2.3.4 รายชื่อเจ้าหน้าที่ส่วนกลางในการติดตามสถานการณ์ด้านภาวะน้ำท่วมและภาวะน้ำแล้ง

### 2.3.1 เจ้าหน้าที่ด้านเฝ้าระวังสถานการณ์ด้านภาวะน้ำท่วมและภาวะน้ำแล้ง

ตาราง 11 เจ้าหน้าที่ด้านเฝ้าระวังสถานการณ์ด้านภาวะน้ำท่วมและภาวะน้ำแล้ง จำนวน 5 ราย

ลำดับ	ชื่อ-นามสกุล	สถานที่	เบอร์โทรศัพท์
1	นางสาวรัชนิวรรณ พลไตร	ชัยภูมิ	063-5919491
2	นางสาวอารีรัตน์ บุตรรส	ขอนแก่น	089-2772135
3	นางสาวรัชณี รัตนพล	กาฬสินธุ์	089-7689543
4	นางสาวอัญชลี รัตนพล	มหาสารคาม	089-4761640
5	นายอำนาจ ปัจธรรม	ร้อยเอ็ด	063-7273344

### 2.3.2 เจ้าหน้าที่ด้านการปฏิบัติงานเชิงพื้นที่รายจังหวัด

ตาราง 12 เจ้าหน้าที่ด้านการปฏิบัติงานเชิงพื้นที่รายจังหวัด จำนวน 35 ราย

ลำดับ	ชื่อ-นามสกุล	สถานที่	เบอร์โทรศัพท์
1	นายสิทธิ์ หนูไทย	ขอนแก่น	087-2326515
2	นายกฤษ ศิริวัฒนกุล	ขอนแก่น	084-5109343
3	นายจรัส ผิวงาม	ขอนแก่น	0816019493
4	นายสุชาติ พุทธรัสสุ	ขอนแก่น	085-5109343
5	นายวสันต์ สัจจา	ขอนแก่น	093-3596914
6	นายปรีวัตร หาญเวช	ขอนแก่น	-
7	นายทงศักดิ์ นาเมืองจันทร์	ขอนแก่น	-
8	นายสุรียนต์ อ่อนมณี	ขอนแก่น	-
9	นายนิเวก ภูนาแก้ว	มหาสารคาม	065-3515998
10	นายปริญญา ศรีสังข์	มหาสารคาม	081-3691690
11	นายสุพัฒน์ ศิริบุญเรือง	มหาสารคาม	063-7458964
12	นายวรวุฒิ แสนตรี	มหาสารคาม	-
13	นายจ้านง สุราสา	มหาสารคาม	064-9958524
14	นายศักดิ์ดา พลสิม	มหาสารคาม	-
15	นายคณาศักดิ์ ไชยทา	มหาสารคาม	092-9164283
16	นายสัมพันธ์ เหล่าเคน	มหาสารคาม	064-8273675
17	นายวีระพล ดิบุญมี ณ ชุมแพ	ชัยภูมิ	065-3515998
18	นายภิพ เกษนอก	ชัยภูมิ	083-3662134
19	นายพีรวัตร ศรีพันธุ์	ชัยภูมิ	081-9769870
20	นายธีรพงษ์ ทรัพย์ศิริกุล	ชัยภูมิ	061-1185451
21	นายสว่าง ศิริมา	ชัยภูมิ	089-5767019
22	นายรังสรรค์ วงษ์ศักดิ์	ชัยภูมิ	-
23	นายทงศักดิ์ เฟ็งเพชร	กาฬสินธุ์	094-2972882
24	นายสายัณห์ แสนภูวา	กาฬสินธุ์	089-9376164

ลำดับ	ชื่อ-นามสกุล	สถานที่	เบอร์โทรศัพท์
25	นายนพรัตน์ ตุลาเนตร	กาฬสินธุ์	081-9657895
26	นายมงคล ครองยุติ	กาฬสินธุ์	-
27	นายนิวัตร หงอกสิมมา	กาฬสินธุ์	-
28	นายยงยุทธ ยุทธยศ	กาฬสินธุ์	-
29	นายสำเนียง เหล่าสุวรรณ	กาฬสินธุ์	089-5174241
30	นายชัยรัตน์ สุวัฒน์ภิกุล	ร้อยเอ็ด	082-3597982
31	นายวีระพงษ์ อุดมแก้ว	ร้อยเอ็ด	084-4974849
32	นายบรรจง สตาร์ตัน	ร้อยเอ็ด	098-7127414
33	นายสุรจักร วงศ์ปิยมารัตน์	ร้อยเอ็ด	-
34	นายไพบุลย์ แรมมี	ร้อยเอ็ด	081-1420304
35	นายสุรพงษ์ วงษ์บุตร	ร้อยเอ็ด	080-0579343



### 2.3.3 รายชื่อผู้รู้ประจำสถานีเตือนภัยล่วงหน้าน้ำหลาก-ดินถล่มในพื้นที่

รายชื่อผู้รู้ประจำสถานีเตือนภัยล่วงหน้าน้ำหลาก-ดินถล่มในพื้นที่ จำนวน 47 ราย  
รายละเอียดของรายชื่อและเบอร์โทรศัพท์ผู้รู้ในภาคผนวก



## 2.3.4 รายชื่อเจ้าหน้าที่ส่วนกลางในการติดตามสถานการณ์ด้านภาวะน้ำท่วมและภาวะน้ำแล้ง

ตาราง 13 รายชื่อเจ้าหน้าที่ส่วนกลางในการติดตามสถานการณ์ด้านภาวะน้ำท่วมและภาวะน้ำแล้ง

ลำดับ	ชื่อ-นามสกุล	ตำแหน่ง	เบอร์โทรศัพท์
1	นายยิ่งยง ลีคะสิริ	ผู้อำนวยการส่วนประสานการปฏิบัติงานในภาวะน้ำท่วม	081-8012785
2	นายธนากร แสนวงศ์	ผู้อำนวยการส่วนประสานการปฏิบัติงานในภาวะน้ำแล้ง	081-8012781
3	นางสาวปทุมยวีร์ สวรรยาพานิช	วิศวกรโยธาชำนาญการ	089-9455654
4	นายจิรววัฒน์ ประชีพนาย	วิศวกรโยธาชำนาญการ	086-3388212
5	นางสาวอรรษา มณีขำ	นักวิเคราะห์นโยบายและแผนชำนาญการ	092-3592266
6	นายธนัช สระประเทศ	นักวิเคราะห์นโยบายและแผนชำนาญการ	099-8274638
7	นางสาวพัชรพรรณ บำรุงพาณิชย์	วิศวกรโยธาปฏิบัติการ	084-3798310
8	นางสาวเรวดี ทองรักษ์	นักวิเคราะห์นโยบายและแผนปฏิบัติการ	099-4078548
9	ว่าที่ร.ต.วัชรภัทร จันทนธนบดี	นักวิเคราะห์นโยบายและแผนปฏิบัติการ	088-9146632



## ส่วนที่ 3 แผนปฏิบัติการฯ

### 3.1 แผนปฏิบัติการบรรเทาภาวะน้ำท่วม

#### 3.1.1 แผนปฏิบัติการเพื่อรับสถานการณ์น้ำท่วม

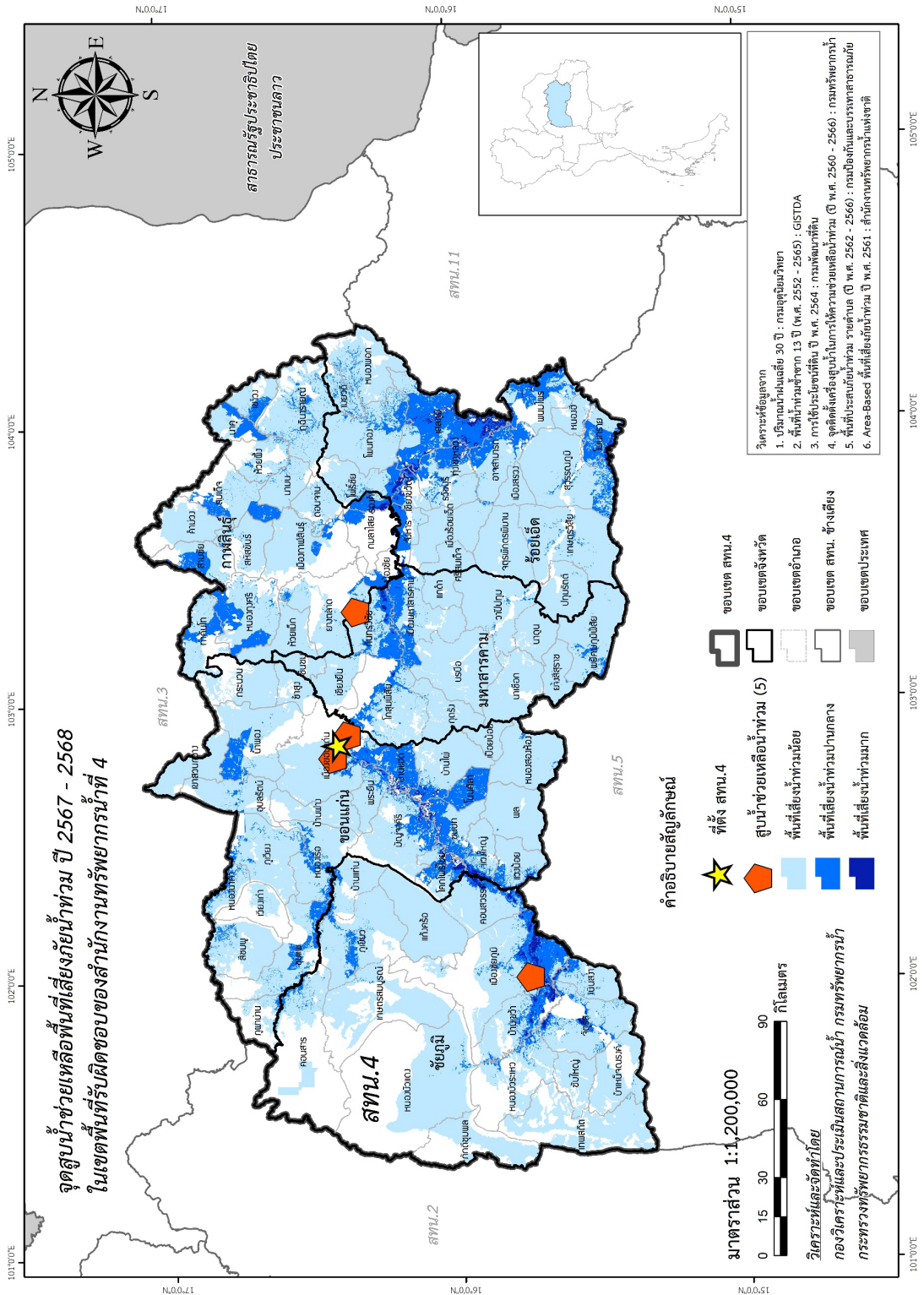
### 3.1.1 แผนปฏิบัติการเพื่อรับสถานการณ์น้ำท่วม

แผนปฏิบัติการเพื่อรับสถานการณ์น้ำท่วม ประจำเดือนพฤษภาคม - ตุลาคม 2567

ตาราง 14 ตำแหน่งจุดติดตั้งเครื่องสูบน้ำช่วยเหลือน้ำท่วม

จุดที่	ตำบล	อำเภอ	จังหวัด	ขนาดเครื่องสูบน้ำ	จำนวน (เครื่อง)
1	หนองนาแซง	เมือง	ชัยภูมิ	12	1
2	บ้านเป็ด	เมือง	ขอนแก่น	24	1
3	พระลับ	เมือง	ขอนแก่น	10,12,30	1
4	บ้านเป็ด	เมือง	ขอนแก่น	24	1
5	โคกพระ	กันทรวิชัย	มหาสารคาม	12	1

ตำแหน่งจุดติดตั้งเครื่องสูบน้ำช่วยเหลือน้ำท่วม ในเขตพื้นที่ความรับผิดชอบของสำนักงาน  
ทรัพยากรน้ำที่ 4 มีรายละเอียดดังรูป 14



รูป 14 ตำแหน่งจุดติดตั้งเครื่องสูบน้ำช่วยเหลือน้ำท่วม ในเขตพื้นที่ความรับผิดชอบ  
ของสำนักงานทรัพยากรน้ำที่ 4



**ภาคผนวก 1**  
การวิเคราะห์พื้นที่เสี่ยงน้ำท่วม  
ในขอบเขตสำนักงานทรัพยากรน้ำที่ 4

## ผลการวิเคราะห์พื้นที่เสี่ยงน้ำท่วม

## ในพื้นที่สำนักงานทรัพยากรน้ำที่ 4

จังหวัด/อำเภอ/ตำบล	พื้นที่เสี่ยงน้ำท่วมน้อย (ไร่)	พื้นที่เสี่ยงน้ำท่วมปานกลาง (ไร่)	พื้นที่เสี่ยงน้ำท่วมมาก (ไร่)	รวม
<b>กาฬสินธุ์</b>	<b>2,431,154.65</b>	<b>538,233.34</b>	<b>14,465.61</b>	<b>2,983,853.60</b>
กมลาไสย	2,941.05	25,839.56	2,721.39	31,502.00
โคกสมบูรณ	379.94	15,828.00		16,207.93
เจ้าท่า		2,108.94	2,074.63	4,183.57
ดงลิง		836.08	196.48	1,032.56
ฉัญญา		294.71	183.62	478.33
โพนงาม	535.79	6,754.72	266.66	7,557.17
หนองแปน	2,025.33	17.11		2,042.43
<b>ภูจินารายณ์</b>	<b>354,663.08</b>	<b>38,308.63</b>		<b>392,971.71</b>
กุดข้าว	10,337.17	2,150.18		12,487.36
กุดหว้า	32,014.92	4,145.29		36,160.21
จุมจัง	22,299.56	3,407.17		25,706.73
แจนแลน	27,705.76	1,786.35		29,492.10
นาโก	25,515.29	218.00		25,733.29
นาขาม	64,054.84	2,904.40		66,959.23
บัวขาว	29,920.14	8,677.67		38,597.81
สมสะอาด	24,032.17	1,024.04		25,056.21
สามขา	32,330.94	3,431.18		35,762.12
หนองห้าง	21,318.92	3,260.85		24,579.77
เหล่าใหญ่	39,475.04	3,954.99		43,430.03
เหล่าไฮงาม	25,658.33	3,348.52		29,006.85
<b>เขาวง</b>	<b>71,243.16</b>	<b>29,287.20</b>		<b>100,530.36</b>
กุดปลาข้าว	8,421.74			8,421.74
กุดสิมคุ้มใหม่	2,248.32	27,147.21		29,395.53
คุ้มเก่า	12,218.36	1,145.25		13,363.61
สงเปลือย	21,913.82			21,913.82
สระพังทอง	8,791.94	994.74		9,786.68
หนองผือ	17,648.99			17,648.99
<b>คำม่วง</b>	<b>181,664.13</b>			<b>181,664.13</b>
ดินจี่	18,932.57			18,932.57
ทุ่งคลอง	34,989.72			34,989.72

## ผลการวิเคราะห์พื้นที่เสี่ยงน้ำท่วม

## ในพื้นที่สำนักงานทรัพยากรน้ำที่ 4

จังหวัด/อำเภอ/ตำบล	พื้นที่เสี่ยงน้ำท่วมน้อย (ไร่)	พื้นที่เสี่ยงน้ำท่วมปานกลาง (ไร่)	พื้นที่เสี่ยงน้ำท่วมมาก (ไร่)	รวม
นาพัน	39,029.28			39,029.28
นาบอน	45,794.87			45,794.87
เนินยาง	16,688.59			16,688.59
โพน	26,229.10			26,229.10
<b>ฮ่องชัย</b>	<b>554.65</b>	<b>25,606.62</b>	<b>4,151.30</b>	<b>30,312.58</b>
โคกสะอาด	61.91	16,467.94	1,164.06	17,693.91
ฮ่องชัยพัฒนา	491.45	6,525.21	557.44	7,574.10
ลำชี	1.28	2,613.47	2,429.80	5,044.56
<b>ดอนจาน</b>	<b>128,030.37</b>	<b>5,022.69</b>		<b>133,053.06</b>
ดงพุง	29,321.70	67.94		29,389.64
ดอนจาน	29,287.71	133.07		29,420.78
นาจำปา	24,933.70	1,024.59		25,958.29
ม่วงนา	13,738.08	2,673.51		16,411.59
สะอาดไชยศรี	30,749.18	1,123.58		31,872.76
<b>ท่าคันโท</b>	<b>138,405.05</b>	<b>40,727.29</b>		<b>179,132.34</b>
กุงเก่า	29,521.97	1,092.04		30,614.01
กุดจิก	33,785.46	233.88		34,019.34
ดงสมบูรณ์	27,006.54	1,463.95		28,470.49
ท่าคันโท	14,602.50	533.74		15,136.24
นาตาล	2,755.83	36,413.48		39,169.31
ยางอุ้ม	30,732.74	990.20		31,722.94
<b>นาคู</b>	<b>54,939.71</b>	<b>46,957.40</b>		<b>101,897.12</b>
นาคู	19,753.69	2,129.97		21,883.66
โนนนจาน		14,359.32		14,359.32
บ่อแก้ว	35,186.02			35,186.02
ภูแล่นช้าง		16,653.13		16,653.13
สายนาวัง		13,814.97		13,814.97
<b>นามน</b>	<b>140,764.43</b>	<b>4,230.06</b>		<b>144,994.48</b>
นามน	35,730.90	123.15		35,854.04
ยอดแกง	40,804.14			40,804.14
สงเปลือย	24,445.67	917.19		25,362.86

## ผลการวิเคราะห์พื้นที่เสี่ยงน้ำท่วม

## ในพื้นที่สำนักงานทรัพยากรน้ำที่ 4

จังหวัด/อำเภอ/ตำบล	พื้นที่เสี่ยงน้ำท่วมน้อย (ไร่)	พื้นที่เสี่ยงน้ำท่วมปานกลาง (ไร่)	พื้นที่เสี่ยงน้ำท่วมมาก (ไร่)	รวม
หนองบัว	22,687.54	1,286.83		23,974.36
หลักเหลี่ยม	17,096.19	1,902.90		18,999.08
<b>เมืองกาฬสินธุ์</b>	<b>234,861.63</b>	<b>23,148.16</b>	<b>21.45</b>	<b>258,031.23</b>
กลางหมื่น	24,883.01	474.09		25,357.10
ขมิ้น	29,827.68			29,827.68
เชียงเครือ	3,304.70	13,310.14	21.45	16,636.29
นาจารย์	26,970.92	111.52		27,082.44
บึงวิชัย	10,311.56			10,311.56
ไผ่	27,857.21			27,857.21
โพหนอง	990.11	9,248.39		10,238.50
ภูดิน	27,206.42	3.83		27,210.25
ภูปอ	33,223.75			33,223.75
ลำคลอง	229.14	0.20		229.34
ลำปาว	21,069.97			21,069.97
หนองกุง	20,973.90			20,973.90
เหนือ	8,013.22			8,013.22
<b>ยางตลาด</b>	<b>228,630.41</b>	<b>15,443.66</b>		<b>244,074.07</b>
เขาพระนอน	19,048.63	791.07		19,839.69
คลองขาม	34,565.24	1,514.41		36,079.65
นาเชือก	15,473.85	5,931.63		21,405.47
โนนสูง	20,578.90	13.38		20,592.28
บัวบาน	7,971.94	305.71		8,277.65
ยางตลาด	8,399.59	568.94		8,968.54
เว่อ	14,229.18			14,229.18
หนองดอกแป้น	13,379.03			13,379.03
หนองอิเฒ่า	18,494.16	1,599.88		20,094.04
ห้วยจั่ว	1,660.71	4,401.85		6,062.56
ห้วยน้ำคำ	44,714.82	230.00		44,944.82
อิตื้อ	30,114.37	86.79		30,201.16
<b>ร่องคำ</b>	<b>7,463.37</b>	<b>37,581.39</b>	<b>7,571.47</b>	<b>52,616.23</b>
ร่องคำ	6,660.07	1,503.64		8,163.72



ผลการวิเคราะห์พื้นที่เสี่ยงน้ำท่วม

ในพื้นที่สำนักงานทรัพยากรน้ำที่ 4

จังหวัด/อำเภอ/ตำบล	พื้นที่เสี่ยงน้ำท่วมน้อย (ไร่)	พื้นที่เสี่ยงน้ำท่วมปานกลาง (ไร่)	พื้นที่เสี่ยงน้ำท่วมมาก (ไร่)	รวม
สามัคคี	803.30	25,760.45	589.80	27,153.55
เหล่าอ้อย		10,317.30	6,981.66	17,298.96
<b>สมเด็จพระ</b>	<b>132,864.06</b>	<b>78,657.21</b>		<b>211,521.28</b>
แซงบาดาล	5,364.24	33,031.64		38,395.87
ผาเสวย	25,625.54	655.06		26,280.60
มหาไชย	24,873.98	1,165.28		26,039.27
ลำห้วยหลัว	18,895.93	183.80		19,079.73
ศรีสมเด็จ	20,550.84	10.95		20,561.79
สมเด็จ	19,802.41	317.44		20,119.85
หนองแวง	1,993.50	43,293.04		45,286.54
หมู่ม่น	15,757.63			15,757.63
<b>สหพันธ์</b>	<b>166,591.73</b>	<b>3,404.61</b>		<b>169,996.34</b>
นามะเขือ	46,528.27	11.53		46,539.80
นิคม	8,832.48			8,832.48
โนนน้ำเกลี้ยง	23,816.66			23,816.66
โนนบุรี	7,014.15			7,014.15
โนนศิลา	25,585.38	2,181.33		27,766.71
โนนแหลมทอง	17,494.04	638.43		18,132.46
ภูสิงห์	11,974.17	375.09		12,349.25
สหพันธ์	25,346.57	198.24		25,544.82
<b>สามชัย</b>	<b>91,435.97</b>	<b>48,533.79</b>		<b>139,969.76</b>
คำสร้างเที่ยง	23,626.56	68.87		23,695.43
สำราญ	3,345.71	46,827.22		50,172.93
สำราญใต้	31,546.22	1,637.70		33,183.92
หนองช้าง	32,917.48			32,917.48
<b>หนองกุศรี</b>	<b>205,840.48</b>	<b>105,736.55</b>		<b>311,577.02</b>
โคกเครือ	57,468.86			57,468.86
ดงมูล	1,240.25	31,920.56		33,160.81
ลำหนองแสน	13,024.53			13,024.53
เสาเล้า	25,486.74	3,105.49		28,592.23
หนองกุศรี	32,178.03	1,049.10		33,227.13

## ผลการวิเคราะห์พื้นที่เสี่ยงน้ำท่วม

## ในพื้นที่สำนักงานทรัพยากรน้ำที่ 4

จังหวัด/อำเภอ/ตำบล	พื้นที่เสี่ยงน้ำท่วมน้อย (ไร่)	พื้นที่เสี่ยงน้ำท่วมปานกลาง (ไร่)	พื้นที่เสี่ยงน้ำท่วมมาก (ไร่)	รวม
หนองบัว	53,282.49	2,054.86		55,337.35
หนองสรวง	21,768.78	1,450.31		23,219.09
หนองหิน	655.80	25,017.53		25,673.34
หนองใหญ่	734.98	41,138.69		41,873.67
<b>ห้วยผึ้ง</b>	<b>98,778.21</b>	<b>8,931.89</b>		<b>107,710.11</b>
คำบง	41,386.83	3,856.09		45,242.92
ไค้ขุน	20,548.86	3,302.27		23,851.12
นิคมห้วยผึ้ง	23,466.72	72.89		23,539.61
หนองอีบุตร	13,375.81	1,700.65		15,076.46
<b>ห้วยเม็ก</b>	<b>191,483.16</b>	<b>816.63</b>		<b>192,299.79</b>
กุดโดน	33,593.96			33,593.96
คำเหมือดแก้ว	26,464.39	106.83		26,571.22
คำใหญ่	22,937.99			22,937.99
ทรายทอง	15,557.74			15,557.74
โนนสะอาด	12,600.11			12,600.11
บึงนาเรียง	15,677.23	0.76		15,677.99
พิมูล	15,502.63			15,502.63
ห้วยเม็ก	34,864.16			34,864.16
หัวหิน	14,284.95	709.04		14,993.99
<b>ขอนแก่น</b>	<b>4,429,513.93</b>	<b>907,499.55</b>	<b>91,939.97</b>	<b>5,428,953.45</b>
<b>กระนวน</b>	<b>188,205.80</b>			<b>188,205.80</b>
ดุนสาด	941.53			941.53
น้ำอ้อม	15,762.32			15,762.32
บ้านฝาง	14,319.42			14,319.42
หนองกุงใหญ่	27,699.37			27,699.37
หนองโก	36,846.77			36,846.77
หนองโน	26,319.71			26,319.71
ห้วยโจด	32,685.83			32,685.83
ห้วยยาง	19,326.17			19,326.17
หัวนาคำ	14,304.68			14,304.68
<b>เขาสวนกวาง</b>	<b>192,871.38</b>	<b>0.72</b>		<b>192,872.09</b>

ผลการวิเคราะห์พื้นที่เสี่ยงน้ำท่วม

ในพื้นที่สำนักงานทรัพยากรน้ำที่ 4

จังหวัด/อำเภอ/ตำบล	พื้นที่เสี่ยงน้ำท่วมน้อย (ไร่)	พื้นที่เสี่ยงน้ำท่วมปานกลาง (ไร่)	พื้นที่เสี่ยงน้ำท่วมมาก (ไร่)	รวม
เขาสวนกวาง	18,632.43			18,632.43
คำม่วง	28,242.05			28,242.05
ดงเมืองแอม	44,615.06	0.72		44,615.78
นางิ้ว	36,200.88			36,200.88
โนนสมบูรณ์	65,180.96			65,180.96
<b>โคกโพธิ์ไชย</b>	<b>72,636.95</b>	<b>52,661.55</b>	<b>16,502.61</b>	<b>141,801.11</b>
ซับสมบูรณ์	35,050.09	73.64		35,123.73
นาแพง	25,803.74	4,202.70	2,373.04	32,379.48
บ้านโคก	4,143.84	24,110.13	363.72	28,617.69
โพธิ์ไชย	7,639.29	24,275.08	13,765.85	45,680.22
<b>ชนบท</b>	<b>85,249.09</b>	<b>83,052.32</b>	<b>18,957.57</b>	<b>187,258.98</b>
กุดเพียงหอม	15,794.67	273.17		16,067.84
ชนบท	1,199.36	18,772.03	3,287.08	23,258.48
โนนพะยอม	595.08	29,223.05	3,586.74	33,404.87
บ้านแท่น	16,613.72			16,613.72
ปอแดง	17,550.79			17,550.79
วังแสง	7,618.44	30,308.63	3,677.33	41,604.40
ศรีบุญเรือง	46.77	4,462.45	8,406.41	12,915.63
ห้วยแก	25,830.27	12.98		25,843.25
<b>ชุมแพ</b>	<b>208,710.94</b>	<b>78,392.52</b>	<b>498.24</b>	<b>287,601.70</b>
ข้าวเรียง	27,956.36	1,173.62		29,129.98
ชุมแพ	7,973.19	1,781.03		9,754.22
ไชยสอ	4,222.16	7,567.44	191.31	11,980.90
นาเพียง	2,365.01	20,264.73	104.96	22,734.70
นาหนองทุ่ม	24,519.60	386.16		24,905.76
โนนสะอาด	11,427.96	4,690.24		16,118.20
โนนหัน	17,313.41	69.33		17,382.74
โนนอุดม	3,000.72	12,011.53	201.97	15,214.22
วังหินลาด	33,485.61			33,485.61
หนองเขียด	39,815.10	3,633.35		43,448.45
หนองไผ่	12,392.16	26,815.09		39,207.25

## ผลการวิเคราะห์พื้นที่เสี่ยงน้ำท่วม

## ในพื้นที่สำนักงานทรัพยากรน้ำที่ 4

จังหวัด/อำเภอ/ตำบล	พื้นที่เสี่ยงน้ำท่วมน้อย (ไร่)	พื้นที่เสี่ยงน้ำท่วมปานกลาง (ไร่)	พื้นที่เสี่ยงน้ำท่วมมาก (ไร่)	รวม
หนองเสาเล้า	24,239.67			24,239.67
<b>ข้าสูง</b>	<b>88,122.82</b>	<b>397.15</b>		<b>88,519.97</b>
กระนวน	28,079.42			28,079.42
คำแมด	13,938.71			13,938.71
คูคำ	5,886.93	397.15		6,284.08
บ้านโนน	17,647.54			17,647.54
ห้วยเตย	22,570.22			22,570.22
<b>น้ำพอง</b>	<b>275,115.59</b>	<b>78,496.35</b>		<b>353,611.94</b>
กุดน้ำใส	24,379.31	202.72		24,582.03
ทรายมูล	22,205.21	224.60		22,429.81
น้ำพอง	16,729.67	28,930.34		45,660.01
บัวเงิน	55,229.84	0.25		55,230.09
บัวใหญ่	36,837.36	292.05		37,129.41
บ้านขาม	14,292.40	15.12		14,307.52
พังทวย	40,443.52	0.93		40,444.46
ม่วงหวาน	39,801.05	301.57		40,102.62
วังชัย	3,959.64	2,954.84		6,914.47
สะอาด	7,714.76	36,803.28		44,518.03
หนองกุง	13,522.84	8,770.65		22,293.49
<b>โนนศิลา</b>	<b>8,137.74</b>	<b>105,791.31</b>		<b>113,929.05</b>
โนนแดง	1,432.69	11,843.24		13,275.93
โนนศิลา	2,162.00	18,479.85		20,641.84
บ้านหัน	2,915.83	44,984.12		47,899.95
เปือยใหญ่	548.36	13,416.02		13,964.38
หนองปลาหมอ	1,078.85	17,068.09		18,146.94
<b>บ้านไผ่</b>	<b>258,092.93</b>	<b>33,909.05</b>	<b>11,640.04</b>	<b>303,642.02</b>
แคนเหนือ	22,689.23	0.32		22,689.55
ในเมือง	34,327.99	552.62		34,880.61
บ้านไผ่	14,920.49	6,516.44	1,136.04	22,572.98
บ้านลาน	39,372.83			39,372.83
ป่าปอ	36,658.40			36,658.40

ผลการวิเคราะห์พื้นที่เสี่ยงน้ำท่วม

ในพื้นที่สำนักงานทรัพยากรน้ำที่ 4

จังหวัด/อำเภอ/ตำบล	พื้นที่เสี่ยงน้ำท่วมน้อย (ไร่)	พื้นที่เสี่ยงน้ำท่วมปานกลาง (ไร่)	พื้นที่เสี่ยงน้ำท่วมมาก (ไร่)	รวม
ภูเหล็ก	33,165.10	33.55		33,198.65
เมืองเพี้ย	1,052.40	24,005.28	10,259.89	35,317.57
หนองน้ำใส	20,005.61			20,005.61
หัวหนอง	19,088.28	2,800.84	244.10	22,133.22
หินตั้ง	36,812.59			36,812.59
<b>บ้านฝาง</b>	<b>177,999.22</b>			<b>177,999.22</b>
โคกงาม	18,796.37			18,796.37
โนนซ้อง	27,581.61			27,581.61
บ้านฝาง	28,320.72			28,320.72
บ้านเหล่า	23,388.46			23,388.46
ป่ามะนาว	21,102.45			21,102.45
ป่าหวายนั้ง	32,480.80			32,480.80
หนองบัว	26,328.80			26,328.80
<b>บ้านแฮด</b>	<b>10,704.96</b>	<b>107,829.21</b>	<b>15,348.41</b>	<b>133,882.59</b>
โคกสำราญ	1,598.44	27,052.15	13,437.29	42,087.89
โนนสมบูรณ์	3,518.03	22,680.51	830.88	27,029.42
บ้านแฮด	3,429.11	31,837.29	1,080.24	36,346.63
หนองแซง	2,159.39	26,259.26		28,418.65
<b>เปือยน้อย</b>	<b>90,759.71</b>			<b>90,759.71</b>
ขามป้อม	28,112.61			28,112.61
เปือยน้อย	13,196.96			13,196.96
วังม่วง	36,610.30			36,610.30
สระแก้ว	12,839.84			12,839.84
<b>พระยืน</b>	<b>114,581.68</b>	<b>23,356.36</b>	<b>1,943.07</b>	<b>139,881.11</b>
ขามป้อม	22,189.50			22,189.50
บ้านโต้น	7,740.34	8,130.44	981.85	16,852.63
พระบุ	8,696.70	6,540.72	221.86	15,459.27
พระยืน	56,206.25	61.95		56,268.20
หนองแวง	19,748.89	8,623.26	739.36	29,111.51
<b>พล</b>	<b>281,022.74</b>	<b>260.16</b>		<b>281,282.90</b>
แก้งิ้ว	16,348.79			16,348.79

ผลการวิเคราะห์พื้นที่เสี่ยงน้ำท่วม

ในพื้นที่สำนักงานทรัพยากรน้ำที่ 4

จังหวัด/อำเภอ/ตำบล	พื้นที่เสี่ยงน้ำท่วมน้อย (ไร่)	พื้นที่เสี่ยงน้ำท่วมปานกลาง (ไร่)	พื้นที่เสี่ยงน้ำท่วมมาก (ไร่)	รวม
โคกสง่า	26,572.34			26,572.34
โจดหนองแก	28,650.02			28,650.02
โนนข่า	16,766.12			16,766.12
เพ็กใหญ่	26,420.45	254.55		26,675.00
เมืองพล	19,452.34			19,452.34
ลอมคอม	21,569.77	5.61		21,575.38
โสกนกเต็น	24,487.04			24,487.04
หนองมะเขือ	25,026.91			25,026.91
หนองแวงนางบัว	28,058.38			28,058.38
หนองแวงโสกพระ	36,403.94			36,403.94
หัวทุ่ง	11,266.64			11,266.64
<b>ภูผาม่าน</b>	<b>57,308.41</b>	<b>6,841.36</b>	<b>28.70</b>	<b>64,178.47</b>
นาฝาย	9,462.82	900.63		10,363.45
โนนคอม	6,205.52	3,577.22	28.70	9,811.44
ภูผาม่าน	14,765.30	1,853.38		16,618.67
วังสวาบ	11,568.71	107.84		11,676.54
ห้วยม่วง	15,306.06	402.30		15,708.36
<b>ภูเวียง</b>	<b>310,280.56</b>	<b>22,641.08</b>		<b>332,921.64</b>
กุดขอนแก่น	37,780.93	6,329.84		44,110.78
ดินดำ	18,367.01	3,779.43		22,146.44
ทุ่งชมพู	16,479.01	2,528.11		19,007.12
นาชุมแสง	28,107.63			28,107.63
นาหว่า	69,035.57	3,356.78		72,392.35
บ้านเรือ	15,468.63			15,468.63
ภูเวียง	7,910.45			7,910.45
สงเปือย	21,932.98			21,932.98
หนองกุงเขิน	25,526.32	902.13		26,428.45
หนองกุงชนสาร	49,295.83			49,295.83
หว่าทอง	20,376.19	5,744.79		26,120.98
<b>มัญจาคีรี</b>	<b>255,630.02</b>	<b>73,639.67</b>	<b>8,177.78</b>	<b>337,447.47</b>
กุดเค้า	5,591.88	28,466.13	1,862.06	35,920.07

ผลการวิเคราะห์พื้นที่เสี่ยงน้ำท่วม

ในพื้นที่สำนักงานทรัพยากรน้ำที่ 4

จังหวัด/อำเภอ/ตำบล	พื้นที่เสี่ยงน้ำท่วมน้อย (ไร่)	พื้นที่เสี่ยงน้ำท่วมปานกลาง (ไร่)	พื้นที่เสี่ยงน้ำท่วมมาก (ไร่)	รวม
คำแคน	39,164.64			39,164.64
ท่าศาลา	28,721.76	2,568.42	661.62	31,951.81
นาข่า	43,005.73	1,484.35		44,490.08
นางาม	55,481.43	36.35		55,517.78
โพนเท็ก	52,457.90	1,722.34		54,180.23
สวนหม่อน	3,990.86	27,039.35	2,499.85	33,530.06
หนองแปน	27,215.81	12,322.73	3,154.25	42,692.80
<b>เมืองขอนแก่น</b>	<b>351,341.29</b>	<b>87,971.43</b>	<b>3,301.32</b>	<b>442,614.04</b>
โคกสี	401.61	6.26		407.88
ดอนช้าง	16,034.98	5,567.86	624.88	22,227.72
ดอนหัน	13,940.65	14,364.84	34.37	28,339.87
แดงใหญ่	23,924.15	354.15		24,278.31
ท่าพระ	464.17	30,725.19	1,659.53	32,848.89
โนนท่อน	22,492.52			22,492.52
ในเมือง	25,737.11	28.85		25,765.96
บ้านค้อ	75,394.28			75,394.28
บ้านพุ่ม	38,612.89	212.06		38,824.96
บ้านเป็ด		26,352.63	142.92	26,495.55
บ้านหว้า	27,522.25	3,568.51	212.72	31,303.48
พระลับ	1,167.83	450.98		1,618.81
เมืองเก่า	13,607.72	6,339.97	626.90	20,574.59
ศิลา	17,947.83	0.12		17,947.95
สาวะถี	54,926.03			54,926.03
สำราญ	19,167.25			19,167.25
<b>เวียงเก่า</b>	<b>62,628.69</b>	<b>285.00</b>		<b>62,913.69</b>
เขาน้อย	14,921.67			14,921.67
ในเมือง	30,813.28	285.00		31,098.27
เมืองเก่าพัฒนา	16,893.75			16,893.75
<b>แวงน้อย</b>	<b>143,733.47</b>	<b>31,407.89</b>	<b>4,674.09</b>	<b>179,815.45</b>
ก้านเหลือง	39,492.70			39,492.70
ทางขวาง	24,424.96			24,424.96

ผลการวิเคราะห์พื้นที่เสี่ยงน้ำท่วม

ในพื้นที่สำนักงานทรัพยากรน้ำที่ 4

จังหวัด/อำเภอ/ตำบล	พื้นที่เสี่ยงน้ำท่วมน้อย (ไร่)	พื้นที่เสี่ยงน้ำท่วมปานกลาง (ไร่)	พื้นที่เสี่ยงน้ำท่วมมาก (ไร่)	รวม
ท่านางแนว	3,145.43	17,692.51	2,692.55	23,530.49
ท่าวัด	15,707.78	5,722.90	494.36	21,925.04
สะพานนา	33,231.98	7,992.49	1,487.17	42,711.65
แวงน้อย	27,730.61			27,730.61
<b>แวงใหญ่</b>	<b>99,849.69</b>	<b>23,826.88</b>	<b>9,810.59</b>	<b>133,487.16</b>
คอนฉิม	20,255.69			20,255.69
โนนทอง	18,191.21	7,432.42	3,286.39	28,910.02
โนนสะอาด	15,423.44	16,394.46	6,524.20	38,342.10
แวงใหญ่	18,008.71			18,008.71
ใหม่บำเพ็ญ	27,970.65			27,970.65
<b>สีชมพู</b>	<b>245,632.54</b>	<b>15,508.78</b>		<b>261,141.32</b>
ชำยาง	19,649.19			19,649.19
ดงลาน	22,879.92	29.94		22,909.87
นาจาน	31,027.19			31,027.19
บริบูรณ์	27,727.43	1,398.85		29,126.28
บ้านใหม่	22,373.17			22,373.17
ภูห่าน	18,303.36	24.27		18,327.63
วังเพิ่ม	23,976.08	6,272.38		30,248.46
ศรีสุข	34,791.40			34,791.40
สีชมพู	25,058.20	7,783.35		32,841.55
หนองแดง	19,846.59			19,846.59
<b>หนองน้ำคำ</b>	<b>71,583.58</b>	<b>22,280.44</b>	<b>114.85</b>	<b>93,978.86</b>
กุดธาตุ	33,167.89	7,772.10		40,939.99
ขนวน	24,643.25	8,496.83	2.68	33,142.77
บ้านโคก	13,772.44	6,011.51	112.17	19,896.11
<b>หนองเรือ</b>	<b>257,348.25</b>	<b>48,163.63</b>	<b>942.71</b>	<b>306,454.58</b>
กุดกว้าง	25,685.17	16,416.47	880.16	42,981.80
จระเข้	18,768.08			18,768.08
โนนทอง	44,478.29	6,586.61		51,064.90
โนนหัน	22,129.93	4,134.25	12.92	26,277.09
โนนสะอาด	24,048.79			24,048.79



## ผลการวิเคราะห์พื้นที่เสี่ยงน้ำท่วม

## ในพื้นที่สำนักงานทรัพยากรน้ำที่ 4

จังหวัด/อำเภอ/ตำบล	พื้นที่เสี่ยงน้ำท่วมน้อย (ไร่)	พื้นที่เสี่ยงน้ำท่วมปานกลาง (ไร่)	พื้นที่เสี่ยงน้ำท่วมมาก (ไร่)	รวม
บ้านกง	19,603.43	5,497.69		25,101.12
บ้านฝือ	14,380.78	3,485.85		17,866.63
บ้านเม็ง	37,552.65	3,854.78	49.63	41,457.05
ยางคำ	25,451.68			25,451.68
หนองเรือ	25,249.46	8,187.98		33,437.44
<b>หนองสองห้อง</b>	<b>318,468.51</b>	<b>2,704.11</b>		<b>321,172.62</b>
คึมขาด	32,480.44			32,480.44
ดงเค็ง	30,100.30	69.06		30,169.36
ดอนดั่ง	18,465.13			18,465.13
ดอนคู	41,199.35	1,878.17		43,077.52
ตะกั่วป่า	33,135.95			33,135.95
โนนธาตุ	22,030.95	26.15		22,057.10
วังหิน	25,591.71			25,591.71
สำโรง	19,476.08			19,476.08
หนองไผ่ล้อม	19,131.21			19,131.21
หนองเม็ก	25,999.74			25,999.74
หนองสองห้อง	31,196.70	730.73		31,927.43
หันโจด	19,660.95			19,660.95
<b>อุบลรัตน์</b>	<b>203,497.37</b>	<b>8,082.58</b>		<b>211,579.95</b>
เขื่อนอุบลรัตน์	24,620.02	2,318.44		26,938.45
โคกสูง	42,716.18	9.57		42,725.75
ทุ่งโป่ง	18,553.73			18,553.73
นาคำ	39,323.97			39,323.97
บ้านดง	50,424.14	5,754.57		56,178.72
ศรีสุขสำราญ	27,859.34			27,859.34
<b>ชัยภูมิ</b>	<b>4,389,662.29</b>	<b>441,623.57</b>	<b>75,497.52</b>	<b>4,906,783.37</b>
<b>เกษตรสมบูรณ์</b>	<b>370,336.54</b>	<b>1,250.68</b>		<b>371,587.22</b>
กุดเลาะ	9,818.46			9,818.46
โนนกกอก	33,351.20			33,351.20
โนนทอง	29,536.70			29,536.70
บ้านเตือ	62,922.62			62,922.62

## ผลการวิเคราะห์พื้นที่เสี่ยงน้ำท่วม

## ในพื้นที่สำนักงานทรัพยากรน้ำที่ 4

จังหวัด/อำเภอ/ตำบล	พื้นที่เสี่ยงน้ำท่วมน้อย (ไร่)	พื้นที่เสี่ยงน้ำท่วมปานกลาง (ไร่)	พื้นที่เสี่ยงน้ำท่วมมาก (ไร่)	รวม
บ้านบัว	12,300.25			12,300.25
บ้านเป่า	28,200.91	45.21		28,246.12
บ้านยาง	8,661.69			8,661.69
บ้านหัน	42,781.32	1,205.47		43,986.79
สระโพนทอง	18,014.95			18,014.95
หนองข่า	36,531.05			36,531.05
หนองโพนงาม	88,217.39			88,217.39
<b>แก้งคร้อ</b>	<b>388,516.70</b>			<b>388,516.70</b>
เก่าย่าดี	8,461.71			8,461.71
โคกกุง	52,756.20			52,756.20
ช่องสามหมอ	31,331.49			31,331.49
ท่ามะไฟหวาน	26,630.29			26,630.29
นาหนองทุ่ม	85,292.86			85,292.86
บ้านแก้ง	31,314.25			31,314.25
หนองขาม	38,887.74			38,887.74
หนองไผ่	34,813.02			34,813.02
หนองสังข์	44,260.86			44,260.86
หลุบคา	34,768.28			34,768.28
<b>คอนสวรรค์</b>	<b>231,027.16</b>	<b>40,782.74</b>	<b>10,592.56</b>	<b>282,402.46</b>
คอนสวรรค์	14,936.89	13,223.97	4,855.70	33,016.56
โคกมั่งงอย	35,313.53	5.31		35,318.85
ช่องสามหมอ	22,279.37			22,279.37
โนนสะอาด	16,724.24	12,690.59	3,024.07	32,438.91
บ้านโสก	34,349.31	7.17		34,356.48
ยางหวาย	8,690.28	5,409.93	27.56	14,127.76
ศรีสำราญ	24,047.48	4,322.98	1,220.00	29,590.46
หนองขาม	21,434.83	5,122.79	1,465.22	28,022.85
ห้วยไร่	53,251.23			53,251.23
<b>คอนสาร</b>	<b>200,109.67</b>	<b>21,448.47</b>		<b>221,558.14</b>
คอนสาร	7,483.87	2,543.20		10,027.06
ดงกลาง	25,242.33	4,649.13		29,891.45

## ผลการวิเคราะห์พื้นที่เสี่ยงน้ำท่วม

## ในพื้นที่สำนักงานทรัพยากรน้ำที่ 4

จังหวัด/อำเภอ/ตำบล	พื้นที่เสี่ยงน้ำท่วมน้อย (ไร่)	พื้นที่เสี่ยงน้ำท่วมปานกลาง (ไร่)	พื้นที่เสี่ยงน้ำท่วมมาก (ไร่)	รวม
ดงบัง	16,156.63	8,513.01		24,669.63
ทุ่งนาเลา	18,050.73	468.95		18,519.68
ทุ่งพระ	13,856.06	2,140.59		15,996.66
ทุ่งลุยลาย	45,399.51			45,399.51
โนนคูณ	26,202.04	449.72		26,651.76
ห้วยยาง	47,718.51	2,683.88		50,402.39
<b>จตุรัส</b>	<b>293,547.28</b>	<b>47,806.48</b>	<b>7,802.22</b>	<b>349,155.97</b>
กุดน้ำใส	49,395.48	6,124.94	350.02	55,870.44
บ้านกอก	44,498.41	7,403.04	2,472.40	54,373.85
บ้านขาม	17,363.35	4,938.83	13.49	22,315.68
ละหาน	28,632.75	8,581.81	1,056.22	38,270.79
สัมปอ	34,059.08	9,970.50	2,983.16	47,012.73
หนองโดน	32,042.61	2,669.38	150.45	34,862.44
หนองบัวโคก	48,037.72			48,037.72
หนองบัวบาน	19,772.46	4,692.40	318.70	24,783.56
หนองบัวใหญ่	19,745.43	3,425.57	457.78	23,628.77
<b>ซับใหญ่</b>	<b>144,126.13</b>			<b>144,126.13</b>
ซับใหญ่	48,956.38			48,956.38
ตะโกทอง	26,375.36			26,375.36
ท่ากูป	68,794.38			68,794.38
<b>เทพสถิต</b>	<b>385,923.13</b>	<b>986.62</b>		<b>386,909.75</b>
นางายกหลัก	72,239.38			72,239.38
บ้านไร่	69,946.69			69,946.69
โป่งนก	70,181.98	0.50		70,182.49
วะตะแบก	104,877.07	450.76		105,327.83
ห้วยยายจิว	68,678.01	535.36		69,213.37
<b>เนินสง่า</b>	<b>139,771.15</b>	<b>21,032.76</b>	<b>3,744.17</b>	<b>164,548.08</b>
กะฮาด	24,598.39	17,276.68	3,744.17	45,619.24
ตาดิน	28,858.27	495.18		29,353.45
รังงาม	40,403.35			40,403.35
หนองฉิม	45,911.15	3,260.90		49,172.04

## ผลการวิเคราะห์พื้นที่เสี่ยงน้ำท่วม

## ในพื้นที่สำนักงานทรัพยากรน้ำที่ 4

จังหวัด/อำเภอ/ตำบล	พื้นที่เสี่ยงน้ำท่วมน้อย (ไร่)	พื้นที่เสี่ยงน้ำท่วมปานกลาง (ไร่)	พื้นที่เสี่ยงน้ำท่วมมาก (ไร่)	รวม
<b>บ้านเขว้า</b>	<b>166,361.84</b>	<b>64,415.91</b>	<b>15,420.69</b>	<b>246,198.43</b>
ชีบน	46,002.16	8,733.48	16.58	54,752.22
ตลาดแร้ง	42,080.70	22,739.30	3,164.25	67,984.25
โนนแดง	11,166.37	955.27		12,121.63
บ้านเขว้า	7,348.90	19,489.87	4,155.08	30,993.85
ภูแลนคา	58,395.51	1,648.50	0.04	60,044.05
ลุ่มลำชี	1,368.20	10,849.48	8,084.74	20,302.43
<b>บ้านแท่น</b>	<b>156,805.76</b>	<b>13,701.23</b>	<b>66.88</b>	<b>170,573.86</b>
บ้านเต่า	37,687.24	9.52		37,696.76
บ้านแท่น	26,201.01	5,677.28	29.34	31,907.62
สระพัง	20,535.75	1,691.52	37.54	22,264.81
สามสวน	40,352.33	6,322.91		46,675.24
หนองคู	32,029.43			32,029.43
<b>บำเหน็จณรงค์</b>	<b>203,302.95</b>	<b>2,137.45</b>		<b>205,440.40</b>
เกาะมะนาว	32,664.49			32,664.49
โคกเพชรพัฒนา	50,082.30			50,082.30
โคกเริงรัมย์	27,910.78	687.63		28,598.41
บ้านชวน	41,787.90	663.66		42,451.55
บ้านตาล	10,381.77	94.07		10,475.84
บ้านเพชร	9,393.91	150.96		9,544.88
หัวทะเล	31,081.80	541.13		31,622.93
<b>ภักดีชุมพล</b>	<b>183,779.33</b>			<b>183,779.33</b>
เจาทอง	39,109.98			39,109.98
บ้านเจียง	34,956.24			34,956.24
วังทอง	47,152.90			47,152.90
แหลมทอง	62,560.22			62,560.22
<b>ภูเขียว</b>	<b>384,501.46</b>	<b>42,041.91</b>	<b>297.37</b>	<b>426,840.74</b>
กว้างโจน	45,850.22	1.54		45,851.76
กุดยม	19,440.18	4,952.10		24,392.28
โคกสะอาด	32,850.44	1,196.55		34,047.00
ธาตุทอง	47,263.41			47,263.41

ผลการวิเคราะห์พื้นที่เสี่ยงน้ำท่วม

ในพื้นที่สำนักงานทรัพยากรน้ำที่ 4

จังหวัด/อำเภอ/ตำบล	พื้นที่เสี่ยงน้ำท่วมน้อย (ไร่)	พื้นที่เสี่ยงน้ำท่วมปานกลาง (ไร่)	พื้นที่เสี่ยงน้ำท่วมมาก (ไร่)	รวม
บ้านแก้ง	67,021.39	9,936.92	214.20	77,172.51
บ้านดอน	29,151.41			29,151.41
บ้านเพชร	30,659.29	211.65		30,870.93
ผักปัง	22,964.65	8,072.22	69.47	31,106.34
หนองคอนไทย	27,606.62	2,103.93		29,710.55
หนองตุม	32,262.90	9,681.93	0.13	41,944.97
โอล์	29,430.94	5,885.06	13.57	35,329.57
<b>เมืองชัยภูมิ</b>	<b>400,071.25</b>	<b>160,197.58</b>	<b>36,794.28</b>	<b>597,063.10</b>
กุดคุ้ม	22,123.93	19,504.00	8,946.47	50,574.41
โคกสูง	46,007.95	601.89		46,609.84
ซีลอง	14,966.42	10,549.42	3,782.87	29,298.71
ซับสีทอง	19,833.32	988.35		20,821.66
ท่าหินโงม	3,570.91			3,570.91
นาฝาย	40,566.92	1,812.50		42,379.42
นาเสียว	46,543.24	584.17		47,127.41
โนนสำราญ	941.24	20,131.41	1,408.04	22,480.68
ในเมือง	17,364.07	2,132.01		19,496.08
บ้านค่าย	11,201.06	6,392.96	476.28	18,070.31
บ้านเล่า	17,244.65	3,656.02		20,900.67
บุ่งคล้า	1,712.24	18,123.08	13,406.39	33,241.71
โพนทอง	30,377.54	5,032.98	1,239.13	36,649.65
รอบเมือง	13,409.46	3,382.07	393.93	17,185.45
ลาดใหญ่	20,735.08	13,521.71	1,504.50	35,761.29
หนองนาแซง	2,557.45	10,850.90	3,353.80	16,762.16
หนองไผ่	2,142.66	42,934.09	2,282.87	47,359.62
ห้วยต้อน	56,231.34			56,231.34
ห้วยบง	32,541.77			32,541.77
<b>หนองบัวแดง</b>	<b>545,347.92</b>	<b>4,792.94</b>		<b>550,140.86</b>
กุดชุมแสง	45,550.41			45,550.41
คูเมือง	46,137.68	4,610.26		50,747.94
ถ้ำวัวแดง	80,078.32			80,078.32

## ผลการวิเคราะห์พื้นที่เสี่ยงน้ำท่วม

## ในพื้นที่สำนักงานทรัพยากรน้ำที่ 4

จังหวัด/อำเภอ/ตำบล	พื้นที่เสี่ยงน้ำท่วมน้อย (ไร่)	พื้นที่เสี่ยงน้ำท่วมปานกลาง (ไร่)	พื้นที่เสี่ยงน้ำท่วมมาก (ไร่)	รวม
ท่าใหญ่	67,475.38			67,475.38
นางแดด	98,522.41			98,522.41
วังขมภู	79,019.94	182.69		79,202.62
หนองบัวแดง	54,767.66			54,767.66
หนองวาง	73,796.13			73,796.13
<b>หนองบัวระเหว</b>	<b>196,134.04</b>	<b>21,028.79</b>	<b>779.36</b>	<b>217,942.19</b>
โคกสะอาด	31,433.03	6,654.43	26.86	38,114.31
วังตะเฒ่า	61,374.99	0.67		61,375.66
โสภโปลาดุก	49,788.23	541.02		50,329.25
หนองบัวระเหว	14,700.48	7,765.22	752.50	23,218.20
ห้วยแย้	38,837.31	6,067.46	0.01	44,904.77
<b>มหาสารคาม</b>	<b>2,827,497.36</b>	<b>308,883.90</b>	<b>13,469.06</b>	<b>3,149,850.32</b>
<b>กันทรวิชัย</b>	<b>145,681.48</b>	<b>97,461.45</b>	<b>9,024.59</b>	<b>252,167.52</b>
กุดไสิ้จ่อ	10,857.26	924.08	3.85	11,785.19
ขามเฒ่าพัฒนา	16,214.74	3,192.91	197.87	19,605.52
ขามเรียง	13,334.18	20,040.74	403.01	33,777.92
เขวาใหญ่	1,719.59	30,225.14	176.91	32,121.64
คันธารราษฎร์	12,840.49	2,571.72		15,412.21
โคกพระ	18,663.25	1,149.51		19,812.76
ท่าขอนยาง	6,886.40	9,948.50	1,253.35	18,088.26
นาสีนวน	29,885.60	11,189.76	23.54	41,098.90
มะค่า	1,192.87	18,174.26	6,966.05	26,333.18
ศรีสุข	34,087.10	44.84		34,131.94
<b>กุดรัง</b>	<b>196,596.55</b>	<b>594.20</b>		<b>197,190.75</b>
กุดรัง	33,549.74			33,549.74
นาโพธิ์	58,132.47			58,132.47
เลิงแฝก	36,611.39			36,611.39
หนองวาง	41,546.32			41,546.32
ห้วยเตย	26,756.64	594.20		27,350.84
<b>แกดำ</b>	<b>108,413.52</b>	<b>175.24</b>		<b>108,588.76</b>
แกดำ	23,201.31			23,201.31

## ผลการวิเคราะห์พื้นที่เสี่ยงน้ำท่วม

## ในพื้นที่สำนักงานทรัพยากรน้ำที่ 4

จังหวัด/อำเภอ/ตำบล	พื้นที่เสี่ยงน้ำท่วมน้อย (ไร่)	พื้นที่เสี่ยงน้ำท่วมปานกลาง (ไร่)	พื้นที่เสี่ยงน้ำท่วมมาก (ไร่)	รวม
โนนภิบาล	15,828.63			15,828.63
มิตรภาพ	26,890.76			26,890.76
วังแสง	22,465.82			22,465.82
หนองกุ้ง	20,026.99	175.24		20,202.24
<b>โกสุมพิสัย</b>	<b>260,338.23</b>	<b>63,916.93</b>	<b>987.71</b>	<b>325,242.87</b>
แก้งแก	12,799.32	5,898.51	818.87	19,516.71
เขวาไร่	52,601.66	8,540.46	7.28	61,149.40
เขื่อน	1,217.64	16.21		1,233.85
ดอนกลาง	33,040.28	21.40		33,061.69
แพง	22,233.32	2,849.13	0.00	25,082.45
โพนงาม	5,325.18	17,766.75	2.37	23,094.30
ยางท่าแจ้ง	6.42	30.88		37.30
ยางน้อย	1.56			1.56
เลิงใต้	240.25	3,248.56		3,488.81
วังยาว	11,446.74	234.19		11,680.94
หนองกุ้งสวรรค์	27,233.14	94.39		27,327.53
หนองบอน	12,497.35	5,448.20		17,945.55
หนองบัว	209.25	50.61		259.86
หนองเหล็ก	41,685.25	1,983.43		43,668.68
หัวขวาง	10,393.44	13,670.70	154.71	24,218.86
เหล่า	29,406.74	3,954.12		33,360.86
แหใต้	0.69	109.37	4.48	114.53
<b>ชื่นชม</b>	<b>75,006.16</b>	<b>12.78</b>		<b>75,018.94</b>
กุดปลาตุก	17,403.96			17,403.96
ชื่นชม	25,002.60			25,002.60
หนองกุ้ง	12,985.63			12,985.63
เหล่าดอกไม้	19,613.98	12.78		19,626.76
<b>เขียงยืน</b>	<b>148,860.42</b>	<b>3,329.14</b>	<b>0.02</b>	<b>152,189.58</b>
กู่ทอง	18,281.06	37.65		18,318.71
เขียงยืน	33,684.12	90.33		33,774.45
ดอนเงิน	23,752.48			23,752.48

## ผลการวิเคราะห์พื้นที่เสี่ยงน้ำท่วม

## ในพื้นที่สำนักงานทรัพยากรน้ำที่ 4

จังหวัด/อำเภอ/ตำบล	พื้นที่เสี่ยงน้ำท่วมน้อย (ไร่)	พื้นที่เสี่ยงน้ำท่วมปานกลาง (ไร่)	พื้นที่เสี่ยงน้ำท่วมมาก (ไร่)	รวม
นาทอง	8,782.18	183.56		8,965.74
โพนทอง	14,028.21	2,090.43		16,118.64
เสือเผ่า	34,651.72			34,651.72
หนองซอน	14,630.87	700.22	0.02	15,331.11
เหล่าบัวบาน	1,049.78	226.94		1,276.72
<b>นาเชือก</b>	<b>261,439.60</b>			<b>261,439.60</b>
เขวาไร่	34,200.64			34,200.64
นาเชือก	24,861.17			24,861.17
ปอพาน	36,908.58			36,908.58
สันป่าตอง	21,590.51			21,590.51
สำโรง	32,963.24			32,963.24
หนองกุง	10,767.50			10,767.50
หนองแดง	22,660.21			22,660.21
หนองโพธิ์	27,873.52			27,873.52
หนองเม็ก	20,183.19			20,183.19
หนองเรือ	29,431.04			29,431.04
<b>นาตุน</b>	<b>152,845.12</b>			<b>152,845.12</b>
คูสันตรัตน์	17,072.15			17,072.15
ดงควน	18,155.94			18,155.94
ดงบัง	9,572.44			9,572.44
ดงยาง	29,551.24			29,551.24
นาตุน	13,026.75			13,026.75
พระธาตุ	8,474.19			8,474.19
หนองคู	21,631.40			21,631.40
หนองไผ่	14,312.16			14,312.16
หัวดง	21,048.86			21,048.86
<b>บรบือ</b>	<b>413,044.18</b>			<b>413,044.18</b>
กำพี้	24,113.65			24,113.65
ดอนจัว	15,444.92			15,444.92
โนนแดง	51,863.03			51,863.03
โนนราษี	24,948.56			24,948.56



## ผลการวิเคราะห์พื้นที่เสี่ยงน้ำท่วม

## ในพื้นที่สำนักงานทรัพยากรน้ำที่ 4

จังหวัด/อำเภอ/ตำบล	พื้นที่เสี่ยงน้ำท่วมน้อย (ไร่)	พื้นที่เสี่ยงน้ำท่วมปานกลาง (ไร่)	พื้นที่เสี่ยงน้ำท่วมมาก (ไร่)	รวม
บรบือ	47,783.09			47,783.09
บ่อใหญ่	28,188.04			28,188.04
บัวมาศ	12,315.15			12,315.15
ยาง	14,208.19			14,208.19
วังไชย	27,948.84			27,948.84
วังใหม่	27,087.97			27,087.97
หนองโก	23,533.85			23,533.85
หนองคูขาด	29,443.12			29,443.12
หนองจิก	32,034.78			32,034.78
หนองม่วง	26,707.38			26,707.38
หนองสิม	27,423.60			27,423.60
<b>พยัคฆภูมิพิสัย</b>	<b>359,252.97</b>	<b>21,884.40</b>		<b>381,137.37</b>
ก้ามปู	31,476.79	190.79		31,667.58
นาสีนวล	21,681.90			21,681.90
ปะหลาน	26,472.86	3,036.93		29,509.79
ภารแอน	17,183.55			17,183.55
เม็กดำ	37,705.66	10,964.60		48,670.25
เมืองเตา	47,395.84	46.61		47,442.45
เมืองเสือ	14,173.73	5.86		14,179.60
ราษฎร์เจริญ	33,364.83	170.78		33,535.61
ราษฎร์พัฒนา	10,600.07	38.86		10,638.93
ลานสะแก	20,286.74	7,296.47		27,583.21
เวียงชัย	20,664.72	0.14		20,664.85
เวียงสะอาด	22,058.71			22,058.71
หนองบัว	25,385.11	19.65		25,404.76
หนองบัวแก้ว	30,802.47	113.71		30,916.17
<b>เมืองมหาสารคาม</b>	<b>216,006.53</b>	<b>114,324.64</b>	<b>3,456.74</b>	<b>333,787.91</b>
แก้ง	748.76	16,137.34	469.15	17,355.25
แก้งเลิงจาน	13,679.32	5,636.18	26.91	19,342.41
เขวา	33,128.48	6,036.07		39,164.55
โคกก่อ	46,124.62			46,124.62

## ผลการวิเคราะห์พื้นที่เสี่ยงน้ำท่วม

## ในพื้นที่สำนักงานทรัพยากรน้ำที่ 4

จังหวัด/อำเภอ/ตำบล	พื้นที่เสี่ยงน้ำท่วมน้อย (ไร่)	พื้นที่เสี่ยงน้ำท่วมปานกลาง (ไร่)	พื้นที่เสี่ยงน้ำท่วมมาก (ไร่)	รวม
ดอนหวาน	8,808.44			8,808.44
ตลาด	13,021.03	13.34		13,034.37
ท่าตูม	1,125.44	10,796.86	1,066.84	12,989.14
ท่าสองคอน	4,770.96	39,740.75	194.66	44,706.38
บัวค้อ	13,294.87			13,294.87
ลาดพัฒนา	771.31	32,468.82	1,698.91	34,939.03
แวงน่าง	37,331.19	3,193.32		40,524.52
หนองโน	20,176.50			20,176.50
หนองปลิง	17,186.61			17,186.61
ห้วยแอ่ง	5,839.02	301.96	0.27	6,141.24
<b>ยางสีสุราช</b>	<b>135,734.35</b>	<b>1,166.19</b>		<b>136,900.54</b>
ดงเมือง	12,631.76			12,631.76
นาฏ	17,203.54	405.28		17,608.82
บ้านกู่	13,862.90			13,862.90
ยางสีสุราช	21,501.60	62.70		21,564.30
แวงดง	34,988.74	698.20		35,686.94
สร้างแข่ง	15,274.59			15,274.59
หนองบัวสันต	20,271.22			20,271.22
<b>วาปีปทุม</b>	<b>354,278.24</b>	<b>6,018.93</b>		<b>360,297.17</b>
ขามป้อม	24,051.63			24,051.63
แคน	40,145.34	1,494.83		41,640.17
โคกสีทองกลาง	14,319.96			14,319.96
จัวบา	32,063.83			32,063.83
ดงใหญ่	16,977.28			16,977.28
นาข่า	29,310.48	161.96		29,472.44
บ้านหวาย	27,558.75			27,558.75
ประชาพัฒนา	14,546.61			14,546.61
โพธิ์ชัย	15,972.29	618.48		16,590.77
เสือโก้ก	26,698.13			26,698.13
หนองทุ่ม	19,571.87			19,571.87
หนองแสง	36,090.81	1,532.18		37,622.99

ผลการวิเคราะห์พื้นที่เสี่ยงน้ำท่วม

ในพื้นที่สำนักงานทรัพยากรน้ำที่ 4

จังหวัด/อำเภอ/ตำบล	พื้นที่เสี่ยงน้ำท่วมน้อย (ไร่)	พื้นที่เสี่ยงน้ำท่วมปานกลาง (ไร่)	พื้นที่เสี่ยงน้ำท่วมมาก (ไร่)	รวม
หนองแสน	14,395.90			14,395.90
หนองไฮ	15,364.64			15,364.64
หัวเรือ	27,210.73	2,211.48		29,422.20
<b>ร้อยเอ็ด</b>	<b>3,500,559.20</b>	<b>931,746.73</b>	<b>116,329.19</b>	<b>4,548,635.12</b>
<b>เกษตรวิสัย</b>	<b>486,433.55</b>	<b>12,971.00</b>		<b>499,404.54</b>
กำแพง	42,751.89	637.66		43,389.55
กู่กาสิงห์	31,224.88	809.36		32,034.24
เกษตรวิสัย	50,938.35	2,598.36		53,536.71
ดงครั่งน้อย	66,069.63	366.70		66,436.33
ดงครั่งใหญ่	45,509.56	396.74		45,906.30
ทุ่งทอง	57,658.49	364.48		58,022.96
น้ำอ้อม	21,514.05	819.27		22,333.32
โนนสว่าง	23,739.75	1,565.93		25,305.68
บ้านฝาง	18,591.72			18,591.72
เมืองบัว	34,227.45	3,466.77		37,694.22
สิงห์โคก	24,106.34	62.80		24,169.15
หนองแวง	50,394.10	14.99		50,409.09
เหล่าหลวง	19,707.33	1,867.95		21,575.27
<b>จตุรพักตรพิมาน</b>	<b>294,349.48</b>	<b>0.37</b>		<b>294,349.85</b>
โคกล่าม	30,304.23			30,304.23
ดงกลาง	23,373.73			23,373.73
ดงแดง	30,227.19			30,227.19
คู่น้อย	28,678.77			28,678.77
น้ำใส	12,210.82			12,210.82
ป่าสังข์	26,339.59			26,339.59
เมืองหงส์	33,270.28			33,270.28
ลิ้นฟ้า	17,826.89			17,826.89
ศรีโคตร	16,951.46			16,951.46
หนองผือ	23,670.25			23,670.25
หัวช้าง	25,749.72	0.37		25,750.09
อึ้งออง	25,746.54			25,746.54

## ผลการวิเคราะห์พื้นที่เสี่ยงน้ำท่วม

## ในพื้นที่สำนักงานทรัพยากรน้ำที่ 4

จังหวัด/อำเภอ/ตำบล	พื้นที่เสี่ยงน้ำท่วมน้อย (ไร่)	พื้นที่เสี่ยงน้ำท่วมปานกลาง (ไร่)	พื้นที่เสี่ยงน้ำท่วมมาก (ไร่)	รวม
<b>จันทรา</b>	<b>29,706.47</b>	<b>45,945.49</b>	<b>5,808.23</b>	<b>81,460.19</b>
จันทรา	9,584.82			9,584.82
ดงสิงห์	555.87	15,321.46	1,309.81	17,187.14
ดินดำ	4.58	12,635.38	2,086.17	14,726.13
ปาฝา	5,274.20	439.01		5,713.21
ผักแว่น		3,555.02	921.60	4,476.63
ม่วงลาด	12.43	3,955.15	1,254.83	5,222.41
ยางใหญ่	14,274.57			14,274.57
แสนชาติ		10,039.47	235.82	10,275.29
<b>เชียงขวัญ</b>	<b>25,757.28</b>	<b>24,010.32</b>	<b>6,096.06</b>	<b>55,863.66</b>
เชียงขวัญ	585.25	10,682.06	1,384.34	12,651.66
บ้านเชียง	11,020.41	50.37		11,070.78
พระเจ้า	3,215.52			3,215.52
พระธาตุ	71.32	5,067.86	1,817.06	6,956.24
พลับพลา	78.07	8,210.03	2,894.66	11,182.76
หมู่มั่น	10,786.70			10,786.70
<b>ทุ่งเขาหลวง</b>	<b>20,409.86</b>	<b>54,246.12</b>	<b>7,552.22</b>	<b>82,208.19</b>
ทุ่งเขาหลวง	1,458.59	15,182.40	18.98	16,659.97
เทอดไทย	1,352.07	6,813.52	2,778.91	10,944.51
บึงงาม	269.70	21,533.77	4,693.66	26,497.13
มะบ้า	506.22	10,364.69	60.67	10,931.58
เหล่า	16,823.27	351.73		17,175.00
<b>ธวัชบุรี</b>	<b>143,214.04</b>	<b>39,800.56</b>	<b>2,852.01</b>	<b>185,866.61</b>
เขวาทุ่ง	21,211.75	962.90		22,174.64
ธธานี	2,531.26	9,876.03	0.26	12,407.55
ธวัชบุรี	354.90	8,478.11	2,851.75	11,684.76
นิเวศน์	18,480.69	3,271.53		21,752.22
บึงนคร	12,658.19	4,112.16		16,770.35
ไพศาล	11,963.12	173.63		12,136.75
มะฮี	9,156.67	2,773.63		11,930.30
เมืองน้อย	18,196.90	277.39		18,474.30

ผลการวิเคราะห์พื้นที่เสี่ยงน้ำท่วม

ในพื้นที่สำนักงานทรัพยากรน้ำที่ 4

จังหวัด/อำเภอ/ตำบล	พื้นที่เสี่ยงน้ำท่วมน้อย (ไร่)	พื้นที่เสี่ยงน้ำท่วมปานกลาง (ไร่)	พื้นที่เสี่ยงน้ำท่วมมาก (ไร่)	รวม
ราชธานี	8,397.06	36.13		8,433.19
หนองไผ่	22,039.59	78.33		22,117.92
หนองพอก	4,150.07	409.63		4,559.71
อุ่มเม้า	14,073.84	9,351.08		23,424.92
<b>ปทุมรัตน์</b>	<b>201,786.86</b>	<b>448.59</b>		<b>202,235.45</b>
ชีเหล็ก	20,545.00	15.97		20,560.98
ดอกกล้า	39,344.09			39,344.09
โนนสง่า	20,648.70			20,648.70
โนนสวรรค์	33,094.22	409.87		33,504.09
บัวแดง	17,823.43			17,823.43
โพนสูง	11,523.28			11,523.28
สระบัว	31,946.34	22.74		31,969.09
หนองแคน	26,861.80			26,861.80
<b>พนมไพร</b>	<b>112,043.76</b>	<b>97,741.60</b>	<b>5,823.54</b>	<b>215,608.90</b>
กุดน้ำใส	1,155.74	7,759.71	275.55	9,191.00
ค้อใหญ่	5,193.88	26.44		5,220.32
คำไฮ	1,855.96	16,273.82	1,345.16	19,474.94
โคกสว่าง	13,752.71	2,606.59		16,359.30
ขานูวรรณ	16,144.01	2,105.22		18,249.23
น่านวล	9,933.91	9,532.09		19,466.01
พนมไพร	176.71	18,939.69	923.55	20,039.95
โพธิ์ชัย	17,745.87	5,354.12		23,100.00
โพธิ์ใหญ่	745.24	9,124.69	1,958.49	11,828.42
วาริสวัสดิ์	10,937.77	0.79		10,938.56
สระแก้ว	7,921.95	3,587.65	127.91	11,637.51
แสนสุข	3,566.85	22,427.99	1,192.88	27,187.71
หนองทัพไทย	22,913.16	2.79		22,915.95
<b>โพธิ์ชัย</b>	<b>168,640.64</b>	<b>37,866.64</b>	<b>10,122.47</b>	<b>216,629.76</b>
ขามเปี้ย	32,739.12	5,456.41		38,195.53
คำพุง	36,980.70			36,980.70
เชียงใหม่	14,469.81	1,008.65		15,478.46

## ผลการวิเคราะห์พื้นที่เสี่ยงน้ำท่วม

## ในพื้นที่สำนักงานทรัพยากรน้ำที่ 4

จังหวัด/อำเภอ/ตำบล	พื้นที่เสี่ยงน้ำท่วมน้อย (ไร่)	พื้นที่เสี่ยงน้ำท่วมปานกลาง (ไร่)	พื้นที่เสี่ยงน้ำท่วมมาก (ไร่)	รวม
ดอนโอง	13.89	15,837.71	3,330.65	19,182.24
บัวคำ	12,763.10	143.86		12,906.96
โพธิ์ศรี	29,352.30			29,352.30
สะอาด	216.24	12,813.66	6,791.83	19,821.73
หนองตาไก้	12,601.63	1,138.65		13,740.27
อัครคเคคำ	29,503.85	1,467.72		30,971.57
<b>โพนทราย</b>	<b>56,812.12</b>	<b>74,396.01</b>	<b>4,490.05</b>	<b>135,698.17</b>
ท่าหาดยาว	6,256.90	20,815.32	1,428.90	28,501.11
โพนทราย	24,585.62	1,394.50	111.14	26,091.26
ยางคำ	15,871.80	3,937.53	9.12	19,818.45
ศรีสว่าง	8,711.13	31,062.27	407.87	40,181.26
สามขา	1,386.67	17,186.40	2,533.02	21,106.08
<b>โพนทอง</b>	<b>367,479.35</b>	<b>58,252.81</b>	<b>105.32</b>	<b>425,837.48</b>
ค่านาดี	49,074.67	32.64		49,107.31
โคกกกม่วง	1,796.39	20,215.42	104.23	22,116.04
โคกสูง	13,492.09			13,492.09
นาอุดม	20,160.50			20,160.50
โนนชัยศรี	22,728.28	5,596.85	0.56	28,325.69
พรมสวรรค์	28,075.63	7,927.08		36,002.72
โพธิ์ทอง	36,726.69	467.10		37,193.79
โพธิ์ศรีสว่าง	33,310.53			33,310.53
วังสามัคคี	28,150.12	4,945.84		33,095.96
แวง	30,521.13	2,086.50		32,607.63
สระนกแก้ว	19,250.75	3,436.73		22,687.48
สว่าง	15,927.11	11,323.25	0.52	27,250.88
หนองใหญ่	49,799.44	2,221.39		52,020.83
อุ่มเม่า	18,466.04			18,466.04
<b>เมยวดี</b>	<b>80,627.54</b>	<b>18,411.55</b>		<b>99,039.09</b>
ขมสะอาด	16,334.21	4,188.64		20,522.85
ชุมพร	36,474.09	8,187.63		44,661.71
บุงเลิศ	10,734.14	1,695.38		12,429.53

## ผลการวิเคราะห์พื้นที่เสี่ยงน้ำท่วม

## ในพื้นที่สำนักงานทรัพยากรน้ำที่ 4

จังหวัด/อำเภอ/ตำบล	พื้นที่เสี่ยงน้ำท่วมน้อย (ไร่)	พื้นที่เสี่ยงน้ำท่วมปานกลาง (ไร่)	พื้นที่เสี่ยงน้ำท่วมมาก (ไร่)	รวม
เมยวดี	17,085.10	4,339.90		21,425.00
<b>เมืองร้อยเอ็ด</b>	<b>267,675.01</b>	<b>2,138.51</b>		<b>269,813.52</b>
ขอนแก่น	17,003.46			17,003.46
แคนใหญ่	18,337.54	818.68		19,156.22
ดงลาน	14,139.97			14,139.97
นาโพธิ์	17,174.50			17,174.50
โนนตาล	15,754.30			15,754.30
โนนรัง	9,963.09	50.45		10,013.54
ในเมือง	6,533.66			6,533.66
ปอภาร (ปอพาน)	20,484.00			20,484.00
เมืองทอง	13,530.25			13,530.25
รอบเมือง	20,177.26	55.20		20,232.46
สะอาดสมบูรณ์	23,299.29			23,299.29
สีแก้ว	24,596.33	1.73		24,598.06
หนองแก้ว	22,096.27	1,140.22		23,236.50
หนองแวง	22,376.57			22,376.57
เหนือเมือง	22,208.52	72.22		22,280.74
<b>เมืองสรวง</b>	<b>96,799.40</b>	<b>46.87</b>		<b>96,846.28</b>
กกกุง	16,789.48			16,789.48
คูเมือง	20,260.75	45.86		20,306.61
เมืองสรวง	17,410.89			17,410.89
หนองฝือ	20,397.99			20,397.99
หนองหิน	21,940.30	1.02		21,941.32
<b>ศรีสมเด็จ</b>	<b>101,701.25</b>	<b>98.35</b>		<b>101,799.60</b>
บ้านบาก	7,453.19			7,453.19
โพธิ์ทอง	6,708.52			6,708.52
โพธิ์สัย	15,798.99	98.35		15,897.34
เมืองเปลือย	9,081.54			9,081.54
ศรีสมเด็จ	16,494.46			16,494.46
สวนจิก	21,028.24			21,028.24
หนองแวงควง	11,960.25			11,960.25

ผลการวิเคราะห์พื้นที่เสี่ยงน้ำท่วม

ในพื้นที่สำนักงานทรัพยากรน้ำที่ 4

จังหวัด/อำเภอ/ตำบล	พื้นที่เสี่ยงน้ำท่วมน้อย (ไร่)	พื้นที่เสี่ยงน้ำท่วมปานกลาง (ไร่)	พื้นที่เสี่ยงน้ำท่วมมาก (ไร่)	รวม
หนองใหญ่	13,176.06			13,176.06
<b>สุวรรณภูมิ</b>	<b>442,952.52</b>	<b>59,749.43</b>	<b>1,523.74</b>	<b>504,225.70</b>
จำปาขัน	19,131.04	1,120.33	7.17	20,258.54
ช้างเผือก	17,464.57			17,464.57
ดอกลำไย	18,365.69	1,788.51	16.54	20,170.74
ทุ่งกุลา	17,513.89	17,845.99	1,415.40	36,775.28
ทุ่งศรีเมือง	13,740.96	115.98		13,856.95
ทุ่งหลวง	31,997.28	33,789.55	70.89	65,857.72
นาใหญ่	39,968.04	157.92		40,125.96
น้ำคำ	35,546.25	32.03		35,578.27
บ่อพันขัน	9,126.22			9,126.22
เมืองทุ่ง	17,269.01			17,269.01
สระคู	76,789.44	3,750.13	13.74	80,553.30
ห้วยหินลาด	25,698.31	8.28		25,706.58
หัวช้าง	27,048.88			27,048.88
หัวโทน	26,783.73	8.90		26,792.63
หินกอง	66,509.23	1,131.82		67,641.05
<b>เสลภูมิ</b>	<b>99,240.40</b>	<b>298,821.70</b>	<b>67,833.23</b>	<b>465,895.34</b>
กลาง	1,787.73	6,710.26	52.88	8,550.88
เกาะแก้ว	1,296.48	22,510.25	3,943.10	27,749.82
ขวัญเมือง	7,512.18	2,335.31		9,847.49
ขวาว	175.95	21,025.01	13,092.04	34,293.00
ท่าม่วง	1,548.21	17,644.30	1,903.14	21,095.65
นางาม		34,647.85	27,274.88	61,922.73
นาแซง	16,400.26	2,957.82		19,358.09
นาเมือง	3,583.09	30,097.38	943.38	34,623.85
นาเลิง	141.07	16,204.79	3,403.29	19,749.15
บึงเกลือ	26.85	16,184.22	6,367.01	22,578.09
พรสวรรค์	20,752.19	719.85		21,472.03
โพธิ์ทอง	21,369.55	3,000.38		24,369.93
ภูเงิน	5,334.23	40,396.37	3,156.15	48,886.76



## ผลการวิเคราะห์พื้นที่เสี่ยงน้ำท่วม

## ในพื้นที่สำนักงานทรัพยากรน้ำที่ 4

จังหวัด/อำเภอ/ตำบล	พื้นที่เสี่ยงน้ำท่วมน้อย (ไร่)	พื้นที่เสี่ยงน้ำท่วมปานกลาง (ไร่)	พื้นที่เสี่ยงน้ำท่วมมาก (ไร่)	รวม
เมืองไพร	1,334.98	14,612.11	1,425.01	17,372.09
วังหลวง	3.08	24,521.48	3,516.65	28,041.21
ศรีวิสัย	127.65	24,332.97	687.73	25,148.35
หนองหลวง	17,448.11	0.44		17,448.55
เหล่าน้อย	398.79	20,920.93	2,067.96	23,387.68
<b>หนองพอก</b>	<b>265,682.06</b>	<b>17,579.17</b>		<b>283,261.23</b>
กกโพธิ์	36,146.72	2,939.70		39,086.43
โคกสว่าง	32,004.11	70.04		32,074.15
ท่าสีดา	28,253.46	182.76		28,436.21
บึงงาม	16,897.55	1,585.75		18,483.29
ผาน้ำน้อย	20,829.11	141.96		20,971.07
ภูเขาทอง	29,835.37	4,937.88		34,773.25
รอบเมือง	32,882.34	1,096.85		33,979.19
หนองขุนใหญ่	35,966.66	525.20		36,491.86
หนองพอก	32,866.74	6,099.03		38,965.78
<b>หนองฮี</b>	<b>84,666.21</b>	<b>2,681.34</b>	<b>37.71</b>	<b>87,385.25</b>
ตูกออี	27,876.70	1,340.34	23.99	29,241.04
เด่นราษฎร์	18,538.13	226.29		18,764.42
สาวแห	13,935.96	1,114.70	13.71	15,064.37
หนองฮี	24,315.42			24,315.42
<b>อาจสามารถ</b>	<b>154,581.40</b>	<b>86,540.31</b>	<b>4,084.63</b>	<b>245,206.34</b>
ขี้เหล็ก	12,358.83	703.01		13,061.85
บ้านแจ้ง	1,079.08	9,535.59	1,101.01	11,715.68
บ้านคู	17,626.61	1,325.79		18,952.40
โพนเมือง	3,380.80	32,591.15	987.89	36,959.84
หนองขาม	25,013.21	1,739.27	14.26	26,766.74
หนองบัว	21,021.84			21,021.84
หนองหมื่นถ่าน	5,017.09	24,966.59	448.38	30,432.06
หนอง	2,784.29	14,043.60	1,533.09	18,360.98
โหรา	26,689.08	227.28		26,916.36
อาจสามารถ	39,610.56	1,408.03		41,018.58
<b>รวม</b>	<b>17,578,387.43</b>	<b>3,127,987.09</b>	<b>311,701.33</b>	<b>21,018,075.85</b>



## ภาคผนวก 2

ความพร้อมด้านสถานีตรวจวัดสถานการณ์น้ำ  
(สถานี Early Warning)

การตรวจสอบความพร้อมสถานีเตือนภัยน้ำหลาก - ดินถล่ม (Early Warning System) 2567

สำนักงานทรัพยากรน้ำที่ 4

ลำดับ	สถานี	บ้าน	หมู่	ตำบล	อำเภอ	จังหวัด	ลุ่มน้ำหลัก	ลุ่มน้ำสาขา	UTM_N	UTM_E	lat_y	long_x	ปีงบประมาณ	ประเภทสถานี	สภาพการใช้งาน	เบอร์โทรศัพท์	ประเภทบ้าน	ชื่อผู้รู้	เบอร์ผู้รู้	หน่วยงานที่รับผิดชอบ
1	STN0303	บ้านโนนหัวช้าง	8	โนนสมบูรณ์	เขาสวนกวาง	ขอนแก่น	ชี	ลำน้ำพองตอนล่าง	1,884,740	258,819	17.03424	102.7343	2552	Rain Gauge	ใช้งานได้	632166142	สถานีหลัก	นายคำปิ่น น้อยเสนา	098-4281703	ส่วนอุทกวิทยา
2	STN0304	บ้านลาดผักหนาม	6	ชัยสิงห์	เมืองชัยภูมิ	ชัยภูมิ	ชี	ลำน้ำชีส่วนที่ 2	1,786,417	184,275	16.13759	102.0481	2552	Rain Gauge	ใช้งานได้	632166149	สถานีหลัก	นายพิทักษ์ คุ้มวงษา	061-0543295	ส่วนอุทกวิทยา
3	STN0305	บ้านตงบัง	6	มหาไชย	สมเด็จ	กาฬสินธุ์	ชี	ลำน้ำพองตอนล่าง	1,857,117	371,613	16.79364	103.7952	2552	Rain Gauge	ใช้งานได้	632166152	สถานีหลัก	นายแปน กาวี	080-7245689	ส่วนอุทกวิทยา
4	STN0466	บ้านตาครินทอง	6	ธาตุทอง	ภูเขียว	ชัยภูมิ	ชี	ลำน้ำชีส่วนที่ 2	1,794,993	191,250	16.21591	102.1122	2553 (SP)	Rain Gauge	ใช้งานได้	632166158	สถานีหลัก	น.ส.ชญก ตรีรักษ์	065-5758680	ส่วนอุทกวิทยา
5	STN0781	บ้านลาดเหนือ	4	หลวงศิริ	หนองบัวแดง	ชัยภูมิ	ชี	ลำน้ำชีตอนบน	1,784,223	799,194	16.11987	101.7972	2554	Rain Gauge	ใช้งานได้	632166163	สถานีหลัก	นางสาวพาส ศรีศักดิ์	098-1395255, 088-3614048	ส่วนอุทกวิทยา
6	STN0968	บ้านวังยาง	4	ศรีฐาน	ภูกระดึง	เลย	ชี	ลำน้ำพองตอนบน	1,878,920	795,460	16.97537	101.7745	2555	Rain Gauge	ใช้งานได้	632166173	สถานีหลัก	นายบัณฑิต คำมุงคุณ	090-9078919	ส่วนอุทกวิทยา
7	STN0969	บ้านนาแปน	2	ศรีฐาน	ภูกระดึง	เลย	ชี	ลำน้ำพองตอนบน	1,871,064	804,761	16.90323	101.8607	2555	Water Level/Rain Gauge	ใช้งานไม่ได้	632166181	สถานีหลัก	นายบุญนำ ศรีสุนทร	098-6127640	ส่วนอุทกวิทยา
8	STN0970	บ้านวังยาวใหญ่	4	นาหนองทุ่ม	ชุมแพ	ขอนแก่น	ชี	ลำน้ำเชิญ	1,849,457	814,307	16.70691	101.9472	2555	Rain Gauge	ใช้งานไม่ได้	632170375	สถานีหลัก	นายบรรจง จันทะปัญญา	085-2272007	ส่วนอุทกวิทยา
9	STN0971	บ้านห้วยซ้อ	9	ห้วยม่วง	ภูผาม่าน	ขอนแก่น	ชี	ลำน้ำเชิญ	1,855,796	810,329	16.76466	101.9108	2555	Rain Gauge	ใช้งานได้	632171863	สถานีหลัก	นายวีรพงษ์ โวลา	089-2787017	ส่วนอุทกวิทยา
10	STN0972	บ้านวังกกแก้ว	9	วังสาว	ภูผาม่าน	ขอนแก่น	ชี	ลำน้ำเชิญ	1,849,737	803,618	16.70813	101.847	2555	Rain Gauge	ใช้งานได้	632171861	สถานีหลัก	นายสุลิต ศรีพันบุญ	085-7441207	ส่วนอุทกวิทยา
11	STN0973	บ้านท่าเจริญมัย	4	ทุ่งพระ	คอนสาร	ชัยภูมิ	ชี	ลำน้ำเชิญ	1,841,950	808,599	16.63989	101.8927	2555	Water Level/Rain Gauge	ใช้งานได้	632171847	สถานีหลัก	นายชนาธิป เชื้อโพบูลย์	087-7229926	ส่วนอุทกวิทยา
12	STN0974	บ้านใหม่สามัคคี	2	ห้วยแย้	หนองบัวระเหว	ชัยภูมิ	ชี	ลำน้ำชีตอนบน	1,763,395	789,019	15.93301	101.6996	2555	Water Level/Rain Gauge	ใช้งานได้	632171823	สถานีหลัก	นายพลชนะ เลื่อนนอก	091-8311239	ส่วนอุทกวิทยา
13	STN0975	บ้านซันมงคล	8	โป่งนก	เทพสถิต	ชัยภูมิ	ชี	ลำกระเจวน	1,751,755	763,333	15.83074	101.4585	2555	Rain Gauge	ใช้งานได้	632170154	สถานีหลัก	นางธณิศาพร ภูศิริ	088-3728949	ส่วนอุทกวิทยา
14	STN0976	บ้านสะพานหิน	2	โป่งนก	เทพสถิต	ชัยภูมิ	ชี	ลำกระเจวน	1,743,160	763,796	15.75306	101.4619	2555	Rain Gauge	ใช้งานได้	632169762	สถานีหลัก	นายพงศกร ธนภิตตินันท์	098-2089287	ส่วนอุทกวิทยา
15	STN0977	บ้านโป่งกสามัคคี	15	โป่งนก	เทพสถิต	ชัยภูมิ	ชี	ลำกระเจวน	1,745,050	770,371	15.76943	101.5235	2555	Rain Gauge	ใช้งานได้	632169630	สถานีหลัก	นายณัฐภูมิ จำปาทอง	084-8232123	ส่วนอุทกวิทยา
16	STN0978	บ้านไร่พัฒนา	11	บ้านไร่	เทพสถิต	ชัยภูมิ	ชี	ลำคันฉู	1,719,303	759,310	15.53804	101.4176	2555	Rain Gauge	ใช้งานได้	632169569	สถานีหลัก	นายมนตรี หาญเวช	085-8579464	ส่วนอุทกวิทยา
17	STN0979	บ้านซันขุมภู	6	วังทอง	ภักดีชุมพล	ชัยภูมิ	ชี	ลำน้ำชีตอนบน	1,744,590	754,730	15.76691	101.3775	2555	Rain Gauge	ใช้งานได้	632169568	สถานีหลัก	นายบุญทัน ถิตประเดิม	064-3518648	ส่วนอุทกวิทยา
18	STN0980	บ้านผาทอง	11	วังทอง	ภักดีชุมพล	ชัยภูมิ	ชี	ลำน้ำชีตอนบน	1,752,826	753,194	15.84147	101.3641	2555	Rain Gauge	ใช้งานได้	632169265	สถานีหลัก	น.ส.โสภา สังข์ชัย	089-8185723	ส่วนอุทกวิทยา
19	STN1164	บ้านนาน้อย	7	ศรีฐาน	ภูกระดึง	เลย	ชี	ลำน้ำพองตอนบน	1,861,616	799,884	16.81857	101.8137	2558	Rain Gauge	ใช้งานได้	614011390	สถานีหลัก	นางชัชฎาภรณ์ ศรีสุนทร	090-5879014	ส่วนอุทกวิทยา
20	STN1352	บ้านดงสะคร่า	7	วังสาว	ภูผาม่าน	ขอนแก่น	ชี	ลำน้ำเชิญ	1,851,983	797758.78	16.73187	101.7925	2558	Rain Gauge	ใช้งานได้	614011439	สถานีหลัก	นายสกุล เดชป่ารุ่ง	092-9920210	ส่วนอุทกวิทยา
21	STN1360	บ้านระหัด	3	กุดละ	เกษตรสมบูรณ์	ชัยภูมิ	ชี	ลำน้ำพรม	1,803,860	816434.7	16.29498	101.9608	2558	Rain Gauge	ใช้งานได้	614011282	สถานีหลัก	นายสุเทพ ผลกุล	090-2450019	ส่วนอุทกวิทยา
22	STN1365	บ้านกุดจิก	8	หนองข่า	เกษตรสมบูรณ์	ชัยภูมิ	ชี	ลำน้ำพรม	1,786,836.2	804880	16.14276	101.8506	2558	Rain Gauge	ใช้งานได้	614011569	สถานีหลัก	นายทองพาน แก้วมิตร	065-2602746	ส่วนอุทกวิทยา
23	STN1366	บ้านโนนเขาว	2	โนนทอง	เกษตรสมบูรณ์	ชัยภูมิ	ชี	ลำน้ำพรม	1,806,660	806669.44	16.32152	101.8699	2558	Rain Gauge	ใช้งานได้	614011352	สถานีหลัก	นายเฉลิม แก้วหัวสระ	086-2535426	ส่วนอุทกวิทยา
24	STN1367	บ้านโนนบัว	6	บ้านบัว	เกษตรสมบูรณ์	ชัยภูมิ	ชี	ลำน้ำพรม	1,796,248	811075.77	16.22695	101.9097	2558	Rain Gauge	ใช้งานได้	614011412	สถานีหลัก	นายสุริยะ บัวสระ	082-8612263	ส่วนอุทกวิทยา
25	STN1398	บ้านฟองใต้	7	วังขาว	น้ำหนาว	เพชรบูรณ์	ชี	ลำน้ำพองตอนบน	1,864,253	786353.81	16.84408	101.6872	2558	Rain Gauge	ใช้งานได้	614011589	สถานีหลัก	น.ส.วิยศา โยสูงเนิน	095-4320352	ส่วนอุทกวิทยา
26	STN1418	บ้านห้วยหินลับ	4	วังขาว	น้ำหนาว	เพชรบูรณ์	ชี	ลำน้ำพองตอนบน	1,868,000	780664.58	16.87861	101.6343	2558	Rain Gauge	ใช้งานได้	614011152	สถานีหลัก	นายณรงค์ คำไช	099-5927868	ส่วนอุทกวิทยา
27	STN1422	บ้านซำม่วง	5	วังขาว	น้ำหนาว	เพชรบูรณ์	ชี	ลำน้ำพองตอนบน	1,872,468	775390.03	16.91958	101.5854	2558	Rain Gauge	ใช้งานได้	614011458	สถานีหลัก	นายพงษ์ศักดิ์ พาลี	095-3410610	ส่วนอุทกวิทยา
28	STN1428	บ้านสำนักชุมกา	5	วังตะเฆ่	หนองบัวระเหว	ชัยภูมิ	ชี	ลำน้ำชีตอนบน	1,755,790	777765.21	15.86562	101.5937	2558	Rain Gauge	ใช้งานไม่ได้	614011220	สถานีหลัก	นายวิชัย มณีศรี	089-8484970	ส่วนอุทกวิทยา
29	STN1468	บ้านโคกสะอาด	6	นาอาจลัก	เทพสถิต	ชัยภูมิ	ชี	ลำกระเจวน	1,735,154	765087.53	15.68062	101.4731	2558	Rain Gauge	ใช้งานได้	614011069	สถานีหลัก	น.ส.สมพิศ พะจันทร์	081-2384172	ส่วนอุทกวิทยา
30	STN1470	บ้านวังอ้ายโพธิ์	4	บ้านไร่	เทพสถิต	ชัยภูมิ	ชี	ลำคันฉู	1,725,185	763078.92	15.59078	101.4533	2558	Rain Gauge	ใช้งานได้	614011147	สถานีหลัก	นายอุย รัตตะขบ	087-9885448	ส่วนอุทกวิทยา
31	STN1471	บ้านเทพพนา	10	บ้านไร่	เทพสถิต	ชัยภูมิ	ชี	ลำกระเจวน	1,734,729	758438.23	15.67746	101.4111	2558	Rain Gauge	ใช้งานได้	614011178	สถานีหลัก	นายไพฑูย์ บุญธรรม	098-4520879	ส่วนอุทกวิทยา
32	STN1472	บ้านท่าหินโงม	1	ท่าหินโงม	เมืองชัยภูมิ	ชัยภูมิ	ชี	ลำน้ำชีส่วนที่ 2	1,777,629	182481.62	16.05802	102.0326	2558	Rain Gauge	ใช้งานได้	614011575	สถานีหลัก	นายพิชิตศักดิ์ งามอมเชื้อ	085-7774932	ส่วนอุทกวิทยา
33	STN1902	บ้านเขาว*	5	วังสาว	ภูผาม่าน	ขอนแก่น	ชี	ลำน้ำเชิญ	1,842,981	795814	16.65083	101.7731	2565	Water Level/Rain Gauge	ใช้งานได้	ยังไม่ทราบ	สถานีหลัก	นายแสวง คุ้มคง	087-4203729	ส่วนอุทกวิทยา
34	STN1903	บ้านน้ำคำ	6	ภูแล่นช้าง	นาคู	กาฬสินธุ์	ชี	ลำน้ำยั้ง	1,843,764	389533	16.67387	103.964	2565	Rain Gauge	ใช้งานได้	ยังไม่ทราบ	สถานีหลัก	นายนพดล มานะวงษ์	091-0658232	ส่วนอุทกวิทยา
35	STN1904	บ้านแก่งกะอาม	10	ผาเสวย	สมเด็จ	กาฬสินธุ์	ชี	ลำน้ำยั้ง	1,855,362	376131	16.77802	103.8377	2565	Rain Gauge	ใช้งานได้	ยังไม่ทราบ	สถานีหลัก	นายวิรัตน์ ผ่องอ่วย	093-8171228	ส่วนอุทกวิทยา
36	STN1905	บ้านวังโพน	4	ท่าหินโงม	เมืองชัยภูมิ	ชัยภูมิ	ชี	ลำน้ำชีส่วนที่ 2	1,772,690	819611	16.01316	101.9863	2565	Rain Gauge	ใช้งานได้	ยังไม่ทราบ	สถานีหลัก	นายทองสุข อินทะเกตุ	091-2266068	ส่วนอุทกวิทยา
37	STN1906	บ้านโนนพระคำ	12	นาผาย	เมืองชัยภูมิ	ชัยภูมิ	ชี	ลำน้ำชีส่วนที่ 2	1,765,723	179734	15.95017	102.0085	2565	Rain Gauge	ใช้งานได้	ยังไม่ทราบ	สถานีหลัก	นายประมง กงชัยภูมิ	084-8893651	ส่วนอุทกวิทยา
38	STN1907	บ้านหนองเชียงรอดเหนือ	7	ทุ่งกุลา	คอนสาร	ชัยภูมิ	ชี	ลำน้ำเชิญ	1,828,019	801369	16.51504	101.8231	2565	Rain Gauge	ใช้งานได้	ยังไม่ทราบ	สถานีหลัก	นายเซ่งกั้ง แซ่ลิ้ม	080-0082521	ส่วนอุทกวิทยา

การตรวจสอบความพร้อมสถานีเตือนภัยน้ำหลาก - ดินถล่ม (Early Warning System) 2567

สำนักงานทรัพยากรน้ำที่ 4

ลำดับ	สถานี	บ้าน	หมู่	ตำบล	อำเภอ	จังหวัด	ลุ่มน้ำหลัก	ลุ่มน้ำสาขา	UTM_N	UTM_E	lat_y	long_x	ปีงบประมาณ	ประเภทสถานี	สภาพการใช้งาน	เบอร์โทรศัพท์	ประเภทบ้าน	ชื่อผู้รู้	เบอร์ผู้รู้	หน่วยงานที่รับผิดชอบ
39	STN1908	บ้านโหล่น*	6	นางแดด	หนองบัวแดง	ชัยภูมิ	ชี	ลำน้ำชีตอนบน	1,798,699	765253	16.25453	101.4817	2565	Water Level/Rain Gauge	ใช้งานได้	ยังไม่ทราบ	สถานีหลัก	นายอิทธิพล สายสี	080-1978675	ส่วนอุทกวิทยา
40	STN1909	บ้านคลองเจริญ	-	นางแดด	หนองบัวแดง	ชัยภูมิ	ชี	ลำน้ำชีตอนบน	1,795,584	774538	16.22536	101.5681	2565	Rain Gauge	ใช้งานได้	ยังไม่ทราบ	สถานีหลัก	นายวุฒิ คุ้มกลางดอน	063-9316219	ส่วนอุทกวิทยา
41	STN1965	บ้านหนองไถ	-	หนองแปน	มีถุนาศิรี	ขอนแก่น	ชี	ลำน้ำชีส่วนที่ 3	1,793,380	250380.52	16.20815	102.665	2566	Water Level/Rain Gauge	ใช้งานได้	ยังไม่ทราบ	สถานีหลัก	นายวิระ นาทะเวช	097-0895449	ส่วนอุทกวิทยา
42	STN1966	บ้านท่ากลาง	-	ยางหวาย	คอนสวรรค์	ชัยภูมิ	ชี	ลำน้ำชีส่วนที่ 2	1,756,074	213590.91	15.8672	102.3257	2566	Water Level/Rain Gauge	ใช้งานได้	ยังไม่ทราบ	สถานีหลัก	นางสุดใจ เนตรสูงเนิน	065-8398114	ส่วนอุทกวิทยา
43	STN1967	บ้านโนนน้อย	-	ลุ่มลำชี	บ้านเขว้า	ชัยภูมิ	ชี	ลำน้ำชีส่วนที่ 2	1,733,495	814439.93	15.65995	101.9329	2566	Water Level/Rain Gauge	ใช้งานได้	ยังไม่ทราบ	สถานีหลัก	นางจันทร์จิรา สีเอี่ยม	088-3415094	ส่วนอุทกวิทยา
44	STN1968	บ้านโนนสูง	-	หนองแวง	หนองบัวแดง	ชัยภูมิ	ชี	ลำน้ำชีตอนบน	1,782,803	784947.61	16.10874	101.6639	2566	Water Level/Rain Gauge	ใช้งานได้	ยังไม่ทราบ	สถานีหลัก	นายอำเภอ ลาดบัวขาว	090-1850554	ส่วนอุทกวิทยา
45	STN1969	บ้านหนองโน	-	เขว้าใหญ่	กันทรวิชัย	มหาสารคาม	ชี	ลำน้ำชีส่วนที่ 4	1,791,482	302881.55	16.19583	103.1561	2566	Water Level/Rain Gauge	ใช้งานได้	ยังไม่ทราบ	สถานีหลัก	นายสกล ศิลปักษา	094-3594996	ส่วนอุทกวิทยา
46	STN1970	บ้านแก้งพัฒนา	-	แก้ง	เมือง	มหาสารคาม	ชี	ลำน้ำชีส่วนที่ 4	1,793,642	322639.51	16.21687	103.3407	2566	Water Level/Rain Gauge	ใช้งานได้	ยังไม่ทราบ	สถานีหลัก	นายสง่า แก้วมาก	086-8743761	ส่วนอุทกวิทยา
47	STN1971	บ้านน้ำพอง	-	ศรีฐาน	ภูกระดึง	เลย	ชี	ลำน้ำพองตอนบน	1,862,674	803559.58	16.82764	101.8483	2566	Water Level/Rain Gauge	ใช้งานได้	ยังไม่ทราบ	สถานีหลัก	นายเหลาทอง กันโส	099-1280933	ส่วนอุทกวิทยา



### ภาคผนวก 3

ความพร้อมด้านสถานีตรวจวัดสถานการณ์น้ำ  
(สถานีอุตุ-อุทกวิทยา)

การตรวจสอบความพร้อมสถานีอุตุ-อุทกวิทยา 2567

สำนักงานทรัพยากรน้ำที่ 4

ลำดับ	รหัสสถานี	ชื่อสถานี	ตำบล	อำเภอ	จังหวัด	ระดับน้ำ	ปริมาณน้ำ	น้ำฝน	Lat_Y	Long_X	สภาพการใช้งาน	หน่วยงานที่รับผิดชอบ
1	040101	น้ำชีที่บ้านโจด	กุดเค้า	มัญจาคีรี	ขอนแก่น	P	P		16.100000	102.568333	ปกติ	สอท. ขอนแก่น
2	040102	น้ำชีที่บ้านปาม่วง	โคกสำราญ	บ้านแฮด	ขอนแก่น	P	P		16.225556	102.696667	ปกติ	สอท. ขอนแก่น
3	040103	น้ำชีที่บ้านกอก	หนองบัว	โกสุมพิสัย	มหาสารคาม	P	P	P	16.346944	102.970000	ปกติ	สอท. ขอนแก่น
4	040104	น้ำชีที่บ้านคุดค้อ	ดินด้า	จังหาร	ร้อยเอ็ด	P	P		16.216667	103.713333	ปกติ	สอท. ขอนแก่น
5	040105	น้ำชีที่บ้านบุงคล้า	พระธาตุ	เขียงขวัญ	ร้อยเอ็ด	P	P		16.351667	103.751667	ปกติ	สอท. ขอนแก่น
6	040106	น้ำชีที่บ้านท่าสะแบง (บ้านขวาง)	ขวัญเมือง	เสลภูมิ	ร้อยเอ็ด	P	P		16.038333	103.911667	ปกติ	สอท. ขอนแก่น
7	040109	น้ำชีที่บ้านนางแดง	นางแดง	หนองบัวแดง	ชัยภูมิ	P	P		16.155000	101.582500	ปกติ	สอท. ขอนแก่น
8	040111	น้ำชีที่บ้านโนนเขือก	สัมป่อย	จัตุรัส	ชัยภูมิ	P	P		15.732500	101.830000	ปกติ	สอท. ขอนแก่น
9	040112	น้ำชีที่บ้านท่าฉาง	ยางหวาย	คอนสวรรค์	ชัยภูมิ	P	P		15.867778	102.325556	ปกติ	สอท. ขอนแก่น
10	040113	น้ำชีที่บ้านหนองบัวตีหมี่	ท่าพระ	เมืองขอนแก่น	ขอนแก่น	P	P		16.325833	102.786111	ปกติ	สอท. ขอนแก่น
11	040114	น้ำชีที่บ้านท่าขอนแก่น	ท่าขอนแก่น	กันทรวิชัย	มหาสารคาม	P	P		16.232500	103.271389	ปกติ	สอท. ขอนแก่น
12	040115	แม่น้ำชีที่บ้านใหม่สามัคคี	ห้วยแย้	หนองบัวระเหว	ชัยภูมิ	P	P		15.932778	101.699444	ปกติ	สอท. ขอนแก่น
13	040116	แม่น้ำชีที่บ้านค้ายหมื่นแก้ว	บ้านค้าย	เมืองชัยภูมิ	ชัยภูมิ	P	P		15.681389	102.009722	ปกติ	สอท. ขอนแก่น
14	040117	แม่น้ำชีที่บ้านกุดเวียง	ลาดใหญ่	เมืองชัยภูมิ	ชัยภูมิ	P	P		15.752778	102.252778	ปกติ	สอท. ขอนแก่น
15	040201	ห้วยไร่ (น้ำชี) ที่บ้านโนนตุม (บ้านชุมไร่)	หนองแวง	หนองบัวแดง	ชัยภูมิ	P	P	P	16.110000	101.665000	ปกติ	สอท. ขอนแก่น
16	040301	ลำสะพุงบ้านนาเจริญ	หนองแวง	หนองบัวแดง	ชัยภูมิ	P			16.160000	101.665000	ปกติ	สอท. ขอนแก่น
17	040602	ห้วยประทวนที่บ้านดาดโคน	นาฝาย	เมืองชัยภูมิ	ชัยภูมิ			P	15.960000	102.027777	ปกติ	สอท. ขอนแก่น
18	040701	บ้านแก้งคร้อ	ช่องสามหมอ	แก้งคร้อ	ชัยภูมิ			P	16.107222	102.259722	ปกติ	สอท. ขอนแก่น
19	040702	ห้วยสามหมอกที่บ้านนาฮี	ศรีสำราญ	คอนสวรรค์	ชัยภูมิ	P	P		16.003056	102.371389	ปกติ	สอท. ขอนแก่น
20	040801	ศูนย์สำรวจอุทกวิทยาขอนแก่น	โนนเมือง	เมืองขอนแก่น	ขอนแก่น			P	16.443889	102.838056	ปกติ	สอท. ขอนแก่น
21	040902	บ้านศรีฐาน	ภูกระดึง	ภูกระดึง	เลย			P	16.883333	101.883333	ปกติ	สอท. ขอนแก่น
22	040904	น้ำพองที่บ้านโนนสำราญ (บ้านสมสนุก)	กุดสะเทียน	ศรีบุญเรือง	หนองบัวลำภู	P	P		16.879722	102.155833	ปกติ	สอท. ขอนแก่น
23	040905	บ้านหนองเรือ	หนองเรือ	หนองเรือ	ขอนแก่น			P	16.491944	102.437500	ปกติ	สอท. ขอนแก่น
24	041001	น้ำพวยที่บ้านโคกล่าม	กุดสะเทียน	ศรีบุญเรือง	หนองบัวลำภู	P	P		16.911667	102.241389	ปกติ	สอท. ขอนแก่น
25	041002	บ้านไร่พวย	ดาดข่า	หนองหิน	เลย			P	17.050000	101.866667	ปกติ	สอท. ขอนแก่น
26	041103	ห้วยพะเนียงที่บ้านวังหมื่น	นาฝื่อ	เมืองหนองบัวลำภู	หนองบัวลำภู	P	P		17.181111	102.435556	ปกติ	สอท. ขอนแก่น

การตรวจสอบความพร้อมสถานีอุตุ-อุทกวิทยา 2567

สำนักงานทรัพยากรน้ำที่ 4

ลำดับ	รหัสสถานี	ชื่อสถานี	ตำบล	อำเภอ	จังหวัด	ระดับน้ำ	ปริมาณน้ำ	น้ำฝน	Lat_Y	Long_X	สภาพการใช้งาน	หน่วยงานที่รับผิดชอบ
27	041201	น้ำพรหมที่บ้านพรหมใต้	ผักปัง	ภูเขียว	ชัยภูมิ	P			16.383333	102.283333	ปกติ	สอท. ขอนแก่น
28	041301	ลำเชียงที่บ้านสองคอน	นาฝาย	ภูผาม่าน	ขอนแก่น	P		P	16.651667	101.810556	ปกติ	สอท. ขอนแก่น
29	041302	บ้านนาหนองทุ่ม	นาหนองทุ่ม	ชุมแพ	ขอนแก่น			P	16.668333	101.993333	ปกติ	สอท. ขอนแก่น
30	041303	บ้านคอนสาร	คอนสาร	คอนสาร	ชัยภูมิ			P	16.613333	101.998333	ปกติ	สอท. ขอนแก่น
31	041304	ลำเชียงที่บ้านท่าเตือ	ไชยสอ	ชุมแพ	ขอนแก่น	P	P		16.493333	102.128333	ปกติ	สอท. ขอนแก่น
32	041402	น้ำพองที่บ้านบึงเป้ง	ท่ากระเสริม	น้ำพอง	ขอนแก่น	P	P		16.559722	102.884722	ปกติ	สอท. ขอนแก่น
33	041403	น้ำพองที่บ้านหนองเต่า	โคกสี	เมืองขอนแก่น	ขอนแก่น	P	P		16.472222	102.910833	ปกติ	สอท. ขอนแก่น
34	041501	ห้วยสายบาตรที่บ้านนามูล	กระนวน	กระนวน	ขอนแก่น	P	P		16.786111	103.179444	ปกติ	สอท. ขอนแก่น
35	041502	ห้วยสายบาตรที่บ้านชัยศรี	น้ำอ้อม	ห้วยเม็ก	กาฬสินธุ์	P	P		16.669444	103.157778	ปกติ	สอท. ขอนแก่น
36	041503	ห้วยสายบาตรที่บ้านบ่อใหญ่	คูคำ	ซำสูง	ขอนแก่น	P	P		16.497222	103.050278	ปกติ	สอท. ขอนแก่น
37	041504	ห้วยสายบาตรที่บ้านคูทอง	คูทอง	เขียงฮิน	มหาสารคาม	P	P		16.446667	102.955000	ปกติ	สอท. ขอนแก่น
38	041901	ลำปาวที่กมลาไสย	หลักเมือง	กมลาไสย	กาฬสินธุ์	P	P		16.338333	103.580000	ปกติ	สอท. ขอนแก่น
39	042002	กุฉินารายณ์ (บ้านหนองฟ้าเลื่อน)	แฉกแลน	กุฉินารายณ์	กาฬสินธุ์			P	16.558333	104.000556	ปกติ	สอท. ขอนแก่น
40	042003	น้ำยั้งที่บ้านนาทม	เหล่าน้อย	เสลภูมิ	ร้อยเอ็ด	P	P		16.058333	104.038333	ปกติ	สอท. ขอนแก่น
41	042004	น้ำยั้งที่บ้านสมสะอาด	หนองใหญ่	กุฉินารายณ์	กาฬสินธุ์	P	P		16.442778	104.030556	ปกติ	สอท. ขอนแก่น



## ภาคผนวก 4

ความพร้อมด้านสถานีตรวจวัดสถานการณ์น้ำ  
(สถานีตรวจวัดแหล่งน้ำขนาดเล็ก)



การตรวจสอบความพร้อมสถานีตรวจวัดปริมาณน้ำเก็บกักในแหล่งน้ำขนาดเล็ก ปี 2567

สำนักงานทรัพยากรน้ำที่ 4

ลำดับ	ชื่ออ่างเก็บน้ำ	ตำบล	อำเภอ	จังหวัด	ละติจูด	ลองจิจูด	ความจุเก็บกัก (ล้าน ลบ.ม.)	อาสาสมัคร (แหล่งน้ำ)	อาสาสมัคร (จุดน้ำออก)	อาสาสมัคร (จุดน้ำเข้า)	ประเภทกิจกรรมการใช้น้ำ	หน่วยงานที่รับผิดชอบ
1	หนองนาแซง	หนองนาแซง	เมือง	ชัยภูมิ	15.759035	102.00838	1.777	นายมะโน คนเนื่องนา	นายอนันต์ คุ่มพวง	-	เพื่อการเกษตร	
2	หนองเขื่อง	กุดคุ่ม	เมือง	ชัยภูมิ	15.766255	102.142456	1.901	นายสามารถ ฐานเจริญ	นายจิระศักดิ์ อาสากิจ	-	เพื่อการเกษตร	
3	อ่างเก็บน้ำบ้านกะฮาด	กะฮาด	เนินสง่า	ชัยภูมิ	15.63327	102.036102	1.901	นายสว่าง ท้อโคกสูง	นางสรุยา จันทร์เจริญ	-	เพื่อการเกษตร	
4	หนองแก่งนารา	บ้านค้าย	เมือง	ชัยภูมิ	15.644909	102.038665	1.901	นายสุเทพ แซตสันเทียะ	นางสาวสุรพร หย่าวิสัย	-	เพื่อการเกษตร	
5	หนองซีกวีก	หนองฉิม	เนินสง่า	ชัยภูมิ	15.566007	101.954193	1.657	นางจันทนา เอ็ดดี	นายไพวัลย์ ชำนาญกุล	-	เพื่อการเกษตร	
6	หนองบักชู	สามสวน	บ้านแท่น	ชัยภูมิ	16.44045	102.401944	1.103	นายกำจัด แจ็กสูงเนิน	นายโชคชัย ภิญโญจิตร	-	เพื่อการเกษตร	
7	หนองนาแซง (อ.บ้านแท่น)	สามสวน	บ้านแท่น	ชัยภูมิ	16.437951	102.317237	1.513	นายสมศักดิ์ ประชามอญ	นายเวนิช นรมาดย์	-	เพื่อการเกษตร	
8	หนองบัวใหญ่	หนองบัวใหญ่	จัตุรัส	ชัยภูมิ	15.594112	101.860679	2.591	นายอำนาจ ผาสันเทียะ	นางแสงทอง ผาสันเทียะ	-	เพื่อการเกษตร	
9	บึงนกไข่	ศรีสำราญ	คอนสวรรค์	ชัยภูมิ	15.9614	102.3581	4.554	นายภูมิเรศ เพิ่มยินดี	นางประยูร เพิ่มยินดี	-	เพื่อการเกษตร	
10	บึงโลไฟ	ลุ่มลำชี	บ้านเขว้า	ชัยภูมิ	15.6741	101.9303	2.686	นายณรงค์ศักดิ์ นาคประเสริฐ	นายรุ่งระวี พันชัย	-	เพื่อการเกษตร	
11	หนองสามหมื่น	บ้านแก้ง	ภูเขียว	ชัยภูมิ	16.3858	102.0385	3.241	นายสุจิตร์ นามวิจิตร	นายปรัชญา นามวิจิตร	-	เพื่อการเกษตร	
12	อ่างเก็บน้ำท่าลาด	หัวนาคำ	กระนวน	ขอนแก่น	16.806005	103.043596	3.034	นายเชวง รมณี	นายเข้มชาติ แสมหอม	-	เพื่อการเกษตร	
13	อ่างเก็บน้ำหนองเบ็ญ	ม่วงหวาน	น้ำพอง	ขอนแก่น	16.667461	102.82221	0.325	นายสังคม ชาวอรุณรุ่ง	นายเนาวรัตน์ ไพแก้ว	-	เพื่อการเกษตร	
14	หนองแก่งใหญ่	โนนพะยอม	ชนบท	ขอนแก่น	16.06964	102.556675	0.982	นายชวลิต ชลชี	นายสมพงษ์ ปิตดาทะเล	-	เพื่อการเกษตร	
15	หนองบึงปากเขื่อน	บ้านขาม	น้ำพอง	ขอนแก่น	16.543885	102.912793	2.078	นายวิรัช สิบพันธ์	นายวีระศักดิ์ สิบพันธ์	-	เพื่อการเกษตร	
16	บึงแปน	กุดกว้าง	หนองเรือ	ขอนแก่น	16.462301	102.34135	3.66	นายกิติกร ชิงภูเขียว	นางกันตนา ชิงภูเขียว	-	เพื่อการเกษตร	
17	กุดโคก	บ้านดั้น	พระยืน	ขอนแก่น	16.2887	102.7537	4.939	นายธีระพงษ์ เท่าบุตรศรี	นางสาวเสาวณี โพธิ์พรม	-	เพื่อการเกษตร	
18	กุดหมากแห้ง	หนองแวง	พระยืน	ขอนแก่น	16.3018	102.7664	1.598	นายพาดล? จำนอก	นายทองม้วน? จำนอก	-	เพื่อการเกษตร	
19	อ่างเก็บน้ำกุดนาแซง	บ้านโคก	โคกโพธิ์ไชย	ขอนแก่น	16.0527	102.443	2.209	นายวิชัย ไพรหลวง	นายประทวน ชัยโนนทัน	-	เพื่อการเกษตร	
20	บึงฉุยเขียว	น้ำพอง	น้ำพอง	ขอนแก่น	16.7396	102.8357	1.431	นายวานิช กลางหล้า	นางบัวผัน กลางหล้า	-	เพื่อการเกษตร	
21	หนองใหญ่	หนองโก	กระนวน	ขอนแก่น	16.684	103.1475	0.836	นางชนิษฐา เกษวงษ์	นายรุ่ง เกษวงษ์	-	เพื่อการเกษตร	
22	หนองเสือ	แก่งเลิงจาน	เมือง	มหาสารคาม	16.186904	103.245062	0.982	ชนาทิพย์ ประดิษฐ์เกษร	นายวิษณุ ประดิษฐ์เกษร	-	เพื่อการเกษตร	
23	หนองแกดำ	แกดำ	แกดำ	มหาสารคาม	16.028587	103.394675	1.328	นายวีรัตน์ เพ็ญเกิด	น.ส.มะลิ เพ็ญเกิด	-	เพื่อการเกษตร	
24	หนองราษฎร์	โพนงาม	โกสุมพิสัย	มหาสารคาม	16.321284	102.965826	2.378	นายไพฑูณ พัดริม	นายกันหา พัดริม	-	เพื่อการเกษตร	
25	หนองเบ็ญเครือ	ยางท่าแจ้ง	โกสุมพิสัย	มหาสารคาม	16.3143	103.0635	5.231	นายครุฑรส เหล่าเคน	นายอภิสิทธิ์ ชินแสง	-	เพื่อการเกษตร	
26	บึงโดน	หลักเมือง	กมลาไสย	กาฬสินธุ์	16.279888	103.632915	1.403	นายยิ่งยง มงคลสินธุ์	นางอัญชลี บรรพชาติ	-	เพื่อการเกษตร	
27	หนองบึงกุก	หลักเมือง	กมลาไสย	กาฬสินธุ์	16.294777	103.612617	0.27	นายบุรีวัฒน์ รัตนอิวัฒน์	นายลคร ชันไสว	-	เพื่อการเกษตร	
28	หนองมะร่อง	แจนแลน	กุฉินารายณ์	กาฬสินธุ์	16.520871	103.984086	1.179	นายบุญมี ร่วมใจ	นางสาวเอมมิกา พลนาคู	-	เพื่อการเกษตร	

การตรวจสอบความพร้อมสถานีตรวจวัดปริมาณน้ำเก็บกักในแหล่งน้ำขนาดเล็ก ปี 2567

สำนักงานทรัพยากรน้ำที่ 4

ลำดับ	ชื่ออ่างเก็บน้ำ	ตำบล	อำเภอ	จังหวัด	ละติจูด	ลองจิจูด	ความจุเก็บกัก (ล้าน ลบ.ม.)	อาสาสมัคร (แหล่งน้ำ)	อาสาสมัคร (จุดน้ำออก)	อาสาสมัคร (จุดน้ำเข้า)	ประเภทกิจกรรมการใช้น้ำ	หน่วยงานที่รับผิดชอบ
29	กุดวังซอ	เหล่ากลาง	ชัยภูมิ	กาฬสินธุ์	16.242024	103.542803	2.576	น.ส.วิไลวรรณ กมลคร	นางทองทิพย์ ทะเลสาร	-	เพื่อการเกษตร	
30	หนองหมากแขว	หลักเมือง	กมลาไสย	กาฬสินธุ์	16.354722	103.591769	1.519	นางพันปี น้อยชื่น	นายเจริญ น้อยชื่น	-	เพื่อการเกษตร	
31	หนองแจ้ง	หลักเหลี่ยม	นามน	กาฬสินธุ์	16.5808	103.8439	0.67	นายประพัทธ์ นาทองลาย	นายชัยณรงค์ จันทร์มาศ	-	เพื่อการเกษตร	
32	หนองน้ำบ้านโนนสมบูรณ์ (หนองใหญ่)	หนองใหญ่	หนองกุงศรี	กาฬสินธุ์	16.683139	103.261984	1.406	นายศพร ภูสิงห์ทอง	น.ส.จिरกานัญญา ภูวิฑูรวิฒนเมธี	-	เพื่อการเกษตร	
33	อ่างเก็บน้ำปลาคุณ	เมืองโพธิ์	เสลภูมิ	ร้อยเอ็ด	15.967095	104.008921	1.468	นายจำลอง อุดทา	นางวรรณภา อุดทา	-	เพื่อการเกษตร	
34	หนองบึงจิว	บึงนคร	ธวัชบุรี	ร้อยเอ็ด	16.083158	103.868355	2.35	นายรินทร์ ศิลพันธ์	นางสาววงเดือน นนทภา	-	เพื่อการเกษตร	
35	บึงห้วยมะฮี	สระนกแก้ว	โพนทอง	ร้อยเอ็ด	16.263033	103.981201	0.585	นายพานิชย์ สารเสวตร์	นายทองขาว แสงจินดา	-	เพื่อการเกษตร	
36	หนองห้วยกุดแคน	อุ่มเม้า	ธวัชบุรี	ร้อยเอ็ด	16.017705	103.780436	0.421	นายเอก ไชยคาม	นายวิโรจน์ แก่นนาคำ	-	เพื่อการเกษตร	
37	กุดปลาขาว	นาแซง	เสลภูมิ	ร้อยเอ็ด	16.14531	103.949878	1.055	นายประคอง สิงห์เมือง	นายสุนทร กอเดช	-	เพื่อการเกษตร	
38	หนองกุงฮาด	ภูเงิน	เสลภูมิ	ร้อยเอ็ด	16.043388	104.041101	0.3	นายสมเดช พิษพาล	นายถนอม สอนสวัสดิ์	-	เพื่อการเกษตร	
39	บึงโดน (ร้อยเอ็ด)	กลาง	เสลภูมิ	ร้อยเอ็ด	16.019503	103.934865	7.95	นายกฤตคุม บรรยงค์	นายอินทรีย์ จินดา	-	เพื่อการเกษตร	
40	บึงแช่งน้ำจัน	โนนชัยศรี	โพนทอง	ร้อยเอ็ด	16.1788	103.9793	1.305	นางสาวบัวทอง คำภา	นางสาวเรียมใจ บ่อแก้วพิทักษ์	-	เพื่อการเกษตร	



## ภาคผนวก 5

### ความพร้อมด้านความมั่นคงของอ่างเก็บน้ำ

อ่างเก็บน้ำขนาดกลางที่อยู่ในความรับผิดชอบของกรมทรัพยากรน้ำ  
สำนักงานกรมทรัพยากรน้ำที่ 4

ลำดับ	ชื่ออ่างเก็บน้ำ	ตำบล	อำเภอ	จังหวัด	ละติจูด	ลองจิจูด	ความจุ (ล้าน ลบ.ม.)	ความจุกักเก็บ (ล้าน ลบ.ม.)	ปีที่ก่อสร้าง	ลุ่มน้ำ	สถานะถ่ายโอน	ปีถ่ายโอน	สภาพการใช้งาน ปัจจุบัน
1	อ่างเก็บน้ำคลองวังน้ำแดง	วังควง	พรานกระต่าย	กำแพงเพชร	16.842036	99.445546	>2 ล้าน ลบ.ม.	2.9	2537	แม่น้ำปิง	ยังไม่ถ่ายโอน	-	ใช้ได้
2	อ่างเก็บน้ำหนองกอง	นาบ่อคำ	เมือง	กำแพงเพชร	16.49074	99.304176	>2 ล้าน ลบ.ม.	2.28	2534	แม่น้ำปิง	ยังไม่ถ่ายโอน	-	ใช้ได้
3	อ่างเก็บน้ำแม่ฉางข้าว	ป่าจั่ว	เวียงป่าเป้า	เชียงราย	19.262558	99.456583	>2 ล้าน ลบ.ม.	5.05	2536	แม่น้ำกก	ยังไม่ถ่ายโอน	-	ใช้ได้
4	อ่างเก็บน้ำสันป่าสัก	ป่าจั่ว	เวียงป่าเป้า	เชียงราย	19.296262	99.551342	>2 ล้าน ลบ.ม.	3.35	2542	แม่น้ำกก	ยังไม่ถ่ายโอน	-	ใช้ได้
5	อ่างเก็บน้ำห้วยจั่ว	จั่ว	เทิง	เชียงราย	19.684897	100.071871	>2 ล้าน ลบ.ม.	4.25	2533	โขงเหนือ	ยังไม่ถ่ายโอน	-	ใช้ได้
6	อ่างเก็บน้ำห้วยเอี้ยง	ดอยลาน	เมือง	เชียงราย	19.719286	99.991802	>2 ล้าน ลบ.ม.	3.17	2542	โขงเหนือ	ยังไม่ถ่ายโอน	-	ใช้ได้
7	อ่างเก็บน้ำห้วยก้าง	ไม้ยา	พญาเม็งราย	เชียงราย	19.76984	100.096181	>2 ล้าน ลบ.ม.	3.55	2528	โขงเหนือ	ยังไม่ถ่ายโอน	-	ใช้ได้
8	อ่างเก็บน้ำห้วยลาน	ออนใต้	สันกำแพง	เชียงใหม่	18.701605	99.203367	>2 ล้าน ลบ.ม.	4.89	2531	แม่น้ำปิง	ยังไม่ถ่ายโอน	-	ใช้ได้
9	อ่างเก็บน้ำแม่ผาแหน	ออนใต้	สันกำแพง	เชียงใหม่	18.711793	99.237424	>2 ล้าน ลบ.ม.	3.12	2525	แม่น้ำปิง	ยังไม่ถ่ายโอน	-	ใช้ได้
10	อ่างเก็บน้ำห้วยฮ่องไคร้	แม่โป่ง	ดอยสะเก็ด	เชียงใหม่	18.854222	99.220919	>2 ล้าน ลบ.ม.	2	2523	แม่น้ำปิง	ยังไม่ถ่ายโอน	-	ใช้ได้
11	อ่างเก็บน้ำห้วยแม่หาด	โป่งทุ่ง	ดอยเต่า	เชียงใหม่	17.830955	98.788609	>2 ล้าน ลบ.ม.	2.8	2539	แม่น้ำปิง	ยังไม่ถ่ายโอน	-	ใช้ได้
12	อ่างเก็บน้ำห้วยแก้ว	แม่แฝก	สันทราย	เชียงใหม่	19.042234	99.034	>2 ล้าน ลบ.ม.	2.18	2550	แม่น้ำปิง	ยังไม่ถ่ายโอน	-	ใช้ได้
13	อ่างเก็บน้ำคลองห้วยทราย	หนองบัวใต้	เมือง	ตาก	16.769028	99.110797	>2 ล้าน ลบ.ม.	2.2	2536	แม่น้ำปิง	ยังไม่ถ่ายโอน	-	ใช้ได้
14	อ่างเก็บน้ำห้วยบวกหลวง	หนองบัวเหนือ	เมือง	ตาก	16.950895	99.022802	>2 ล้าน ลบ.ม.	4	2541	แม่น้ำปิง	ยังไม่ถ่ายโอน	-	บกพร่อง
15	อ่างเก็บน้ำห้วยชะลาด	แม่สลิต	บ้านตาก	ตาก	17.141911	99.158964	>2 ล้าน ลบ.ม.	2.01	2533	แม่น้ำวัง	ยังไม่ถ่ายโอน	-	บกพร่อง
16	อ่างเก็บน้ำสองแควเหนือ	ยกกระบัตร	สามเงา	ตาก	17.353246	99.01769	>2 ล้าน ลบ.ม.	5	2526	แม่น้ำวัง	ยังไม่ถ่ายโอน	-	ใช้ได้
17	อ่างเก็บน้ำห้วยสองแควหลวง	ยกกระบัตร	สามเงา	ตาก	17.379243	99.009796	<2 ล้าน ลบ.ม.	1.88	2534	แม่น้ำวัง	ยังไม่ถ่ายโอน	-	ใช้ได้
18	อ่างเก็บน้ำห้วยคลองตะแบก	โป่งแดง	เมือง	ตาก	17.023661	99.346026	>2 ล้าน ลบ.ม.	2.98	2537	แม่น้ำยม	ยังไม่ถ่ายโอน	-	บกพร่อง
19	อ่างเก็บน้ำแม่น้ำเรือ	แม่น้ำเรือ	เมือง	พะเยา	19.095597	99.807206	>2 ล้าน ลบ.ม.	2.03	2529	โขงเหนือ	ยังไม่ถ่ายโอน	-	ใช้ได้
20	อ่างเก็บน้ำห้วยแม่ต้า	น้ำแวน	เชียงคำ	พะเยา	19.448334	100.221733	>2 ล้าน ลบ.ม.	2.33	2530	โขงเหนือ	ยังไม่ถ่ายโอน	-	ใช้ได้
21	อ่างเก็บน้ำห้วยน้ำแวน	ทุ่งผาสุข	เชียงคำ	พะเยา	19.43602	100.27941	>2 ล้าน ลบ.ม.	3.87	2541	โขงเหนือ	ยังไม่ถ่ายโอน	-	ใช้ได้
22	อ่างเก็บน้ำห้วยสิงห์	ปง	ปง	พะเยา	19.077855	100.242864	>2 ล้าน ลบ.ม.	3.1	2540	แม่น้ำยม	ยังไม่ถ่ายโอน	-	ใช้ได้
23	อ่างเก็บน้ำห้วยแม่ตุ๋่ม	ท่าจำปี	เมือง	พะเยา	19.258048	99.768211	>2 ล้าน ลบ.ม.	3.12	2512	โขงเหนือ	ยังไม่ถ่ายโอน	-	ใช้ได้

อ่างเก็บน้ำขนาดกลางที่อยู่ในความรับผิดชอบของกรมทรัพยากรน้ำ

สำนักงานกรมทรัพยากรน้ำที่ 4

ลำดับ	ชื่ออ่างเก็บน้ำ	ตำบล	อำเภอ	จังหวัด	ละติจูด	ลองจิจูด	ความจุ (ล้าน ลบ.ม.)	ความจุกักเก็บ (ล้าน ลบ.ม.)	ปีที่ก่อสร้าง	ลุ่มน้ำ	สถานะถ่ายโอน	ปีถ่ายโอน	สภาพการใช้งาน ปัจจุบัน
24	อ่างเก็บน้ำแม่เหิน	ไหลหิน	เกาะคา	ลำปาง	18.163179	99.287162	>2 ล้าน ลบ.ม.	2.03	2527	แม่น้ำวัง	ยังไม่ถ่ายโอน	-	ใช้ได้
25	อ่างเก็บน้ำแม่ฮวก	ไหลหิน	เกาะคา	ลำปาง	18.20044	99.286017	>2 ล้าน ลบ.ม.	3.57	2535	แม่น้ำวัง	ยังไม่ถ่ายโอน	-	ใช้ได้
26	อ่างเก็บน้ำแม่แสด	วังทรายคำ	วังเหนือ	ลำปาง	19.0646	99.64983	<2 ล้าน ลบ.ม.	1.98	2540	แม่น้ำวัง	ยังไม่ถ่ายโอน	-	ใช้ได้
27	อ่างเก็บน้ำศูนย์ราชการ จุดที่ 3	พระบาท	เมือง	ลำปาง	18.28324	99.546689	<2 ล้าน ลบ.ม.	0.72	2542	แม่น้ำวัง	ถ่ายโอน	2556	ใช้ได้
28	อ่างเก็บน้ำห้วยก้อด	ร่องเคาะ	วังเหนือ	ลำปาง	19.040027	99.59881	>2 ล้าน ลบ.ม.	2.4	2547	แม่น้ำวัง	ยังไม่ถ่ายโอน	-	ใช้ได้
29	อ่างเก็บน้ำแม่เทย	แม่ตืน	ลี้	ลำพูน	17.982878	98.929044	>2 ล้าน ลบ.ม.	2.5	2547	แม่น้ำปิง	ยังไม่ถ่ายโอน	-	ใช้ได้
30	อ่างเก็บน้ำห้วยป่าซางอ่อน	ป่าลู	บ้านโฮ้ง	ลำพูน	18.194142	98.918318	>2 ล้าน ลบ.ม.	2.77	2542	แม่น้ำปิง	ยังไม่ถ่ายโอน	-	ใช้ได้
31	อ่างเก็บน้ำแม่เส้า	ทาสบเส้า	แม่ทา	ลำพูน	18.436614	99.149904	>2 ล้าน ลบ.ม.	3	2526	แม่น้ำปิง	ยังไม่ถ่ายโอน	-	ใช้ได้
32	อ่างเก็บน้ำห้วยหนองเข็ม	นาหัวบ่อ	โพนสวรรค์	นครพนม	17.461455	104.407742	>2 ล้าน ลบ.ม.	2	2524	โขงตะวันออกเฉียงเหนือ	ยังไม่ถ่ายโอน	-	ใช้ได้
33	อ่างเก็บน้ำกุดเรือคำ	ท่าบ่อศรีสงคราม	ศรีสงคราม	นครพนม	17.658478	104.425831	>2 ล้าน ลบ.ม.	2	2535	โขงตะวันออกเฉียงเหนือ	ยังไม่ถ่ายโอน	-	ใช้ได้
34	อ่างเก็บน้ำห้วยน้ำบ่อ	หาดแพง	ศรีสงคราม	นครพนม	17.688647	104.298493	>2 ล้าน ลบ.ม.	6.2	2522	โขงตะวันออกเฉียงเหนือ	ยังไม่ถ่ายโอน	-	ใช้ได้
35	อ่างเก็บน้ำหนองสาหร่าย	พนอม	ท่าอุเทน	นครพนม	17.70612	104.345273	>2 ล้าน ลบ.ม.	4.61	2535	โขงตะวันออกเฉียงเหนือ	ยังไม่ถ่ายโอน	-	ใช้ได้
36	อ่างเก็บน้ำห้วยหนองโคก	เหล่าพัฒนา	นาหว้า	นครพนม	17.574146	104.118171	>2 ล้าน ลบ.ม.	2.98	2536	โขงตะวันออกเฉียงเหนือ	ยังไม่ถ่ายโอน	-	ใช้ได้
37	อ่างเก็บน้ำวังนองเหนือ	ดอนเตย	นาทม	นครพนม	17.77223	104.06124	2 ล้าน ลบ.ม.	2	2535	โขงตะวันออกเฉียงเหนือ	ยังไม่ถ่ายโอน	-	ใช้ได้
38	อ่างเก็บน้ำห้วยเขม	ทรายขาว	วังสะพุง	เลย	17.218336	101.64823	>2 ล้าน ลบ.ม.	2	2537	โขงตะวันออกเฉียงเหนือ	ยังไม่ถ่ายโอน	-	ใช้ได้
39	อ่างเก็บน้ำห้วยเทา	กกปลาซิว	ภูพาน	สกลนคร	16.901083	104.032819	>2 ล้าน ลบ.ม.	2.5	2532	โขงตะวันออกเฉียงเหนือ	ยังไม่ถ่ายโอน	-	ใช้ได้
40	อ่างเก็บน้ำห้วยอีพัน	บ้านเหล่า	เจริญศิลป์	สกลนคร	17.659097	103.552382	>2 ล้าน ลบ.ม.	3.72	2522	โขงตะวันออกเฉียงเหนือ	ยังไม่ถ่ายโอน	-	ใช้ได้
41	อ่างเก็บน้ำพาน	สร้างคอม	สร้างคอม	อุดรธานี	17.853111	103.075283	>2 ล้าน ลบ.ม.	30	2520	โขงตะวันออกเฉียงเหนือ	ยังไม่ถ่ายโอน	-	ใช้ได้
42	อ่างเก็บน้ำห้วยเสียว	บ้านยวด	สร้างคอม	อุดรธานี	17.760331	103.082934	>2 ล้าน ลบ.ม.	2	2520	โขงตะวันออกเฉียงเหนือ	ยังไม่ถ่ายโอน	-	ใช้ได้
43	อ่างเก็บน้ำบึงฤกษ์ชัย	หมุ่มน	สมเด็จ	กาฬสินธุ์	16.749566	103.670779	>2 ล้าน ลบ.ม.	1.9	2510	แม่น้ำชี	ยังไม่ถ่ายโอน	-	ใช้ได้
44	อ่างเก็บน้ำกุดนาขง	บ้านโคก	โคกโพธิ์ไชย	ขอนแก่น	16.043914	102.438477	>2 ล้าน ลบ.ม.	7.18	2532	แม่น้ำชี	ยังไม่ถ่ายโอน	-	ใช้ได้
45	อ่างเก็บน้ำท่าลาด	หัวนาคำ	กระนวน	ขอนแก่น	16.81362	103.043814	>2 ล้าน ลบ.ม.	1.41	2520	แม่น้ำชี	ยังไม่ถ่ายโอน	-	ใช้ได้
46	อ่างเก็บน้ำหนองเบ็ญ	ม่วงหวาน	น้ำพอง	ขอนแก่น	16.666867	102.822385	>2 ล้าน ลบ.ม.	1.11	2537	แม่น้ำชี	ยังไม่ถ่ายโอน	-	ใช้ได้

อ่างเก็บน้ำขนาดกลางที่อยู่ในความรับผิดชอบของกรมทรัพยากรน้ำ

สำนักงานกรมทรัพยากรน้ำที่ 4

ลำดับ	ชื่ออ่างเก็บน้ำ	ตำบล	อำเภอ	จังหวัด	ละติจูด	ลองจิจูด	ความจุ (ล้าน ลบ.ม.)	ความจุกักเก็บ (ล้าน ลบ.ม.)	ปีที่ก่อสร้าง	ลุ่มน้ำ	สถานะถ่ายโอน	ปีถ่ายโอน	สภาพการใช้งาน ปัจจุบัน
47	อ่างเก็บน้ำปลาคุณ	เมืองไพร	เสลภูมิ	ร้อยเอ็ด	15.978424	104.011525	>2 ล้าน ลบ.ม.	11.97	2541	แม่น้ำชี	ยังไม่ถ่ายโอน	-	ใช้ได้
48	อ่างเก็บน้ำบ้านโคกกรวด	เฉลียง	ครบุรี	นครราชสีมา	14.512872	102.295405	>2 ล้าน ลบ.ม.	1.48	2524	แม่น้ำมูล	ยังไม่ถ่ายโอน	-	ใช้ได้
49	อ่างเก็บน้ำบึงถนนหักใหญ่	กุดพิมาน	ด่านขุนทด	นครราชสีมา	15.258372	101.750429	>2 ล้าน ลบ.ม.	6.13	2543	แม่น้ำมูล	ยังไม่ถ่ายโอน	-	ใช้ได้
50	อ่างเก็บน้ำหนองละหานทรายเก่า	หินลาด	บ้านกรวด	บุรีรัมย์	14.476449	103.131945	>2 ล้าน ลบ.ม.	0.77	2531	แม่น้ำมูล	ยังไม่ถ่ายโอน	-	ใช้ได้
51	อ่างเก็บน้ำกุดชมพู	คอนกาม	ยางชุมน้อย	ศรีสะเกษ	15.194186	104.360969	>2 ล้าน ลบ.ม.	2.94	2532	แม่น้ำมูล	ยังไม่ถ่ายโอน	-	ใช้ได้
52	อ่างเก็บน้ำคลองขวาง	ท่ากุ่ม	เมือง	ตราด	12.346342	102.632075	>2 ล้าน ลบ.ม.	2	2530	ชายฝั่งทะเลตะวันออก	ยังไม่ถ่ายโอน	-	ใช้ได้
53	อ่างเก็บน้ำห้วยป่าเลา	ห้วยสัตว์ใหญ่	หัวหิน	ประจวบคีรีขันธ์	12.5249	99.508	>2 ล้าน ลบ.ม.	1.5	2526	ชายฝั่งทะเลประจวบคีรีขันธ์	ไม่ต้องถ่ายโอน	-	ใช้ได้
54	อ่างเก็บน้ำซอนดำ	รางบัว	จอมบึง	ราชบุรี	13.5243	99.5244	>2 ล้าน ลบ.ม.	0.69	2542	แม่น้ำแม่กลอง	ไม่ต้องถ่ายโอน	-	ใช้ได้
55	อ่างเก็บน้ำห้วยชำรัฐ	หนองกระเทียม	นครไทย	พิษณุโลก	16.98252	100.74479	>2 ล้าน ลบ.ม.	6.64	2539	แม่น้ำน่าน	ยังไม่ถ่ายโอน	-	ใช้ได้
56	อ่างเก็บน้ำห้วยแม่ลาน	บ้านป็น	ล่อง	แพร่	18.138318	99.888797	>2 ล้าน ลบ.ม.	4.02	2539	แม่น้ำยม	ยังไม่ถ่ายโอน	-	ใช้ได้
57	อ่างเก็บน้ำห้วยแม่สิน	นาพูน	วังชิ้น	แพร่	17.80874	99.88537	>2 ล้าน ลบ.ม.	3.6	2542	แม่น้ำยม	ยังไม่ถ่ายโอน	-	ใช้ได้
58	อ่างเก็บน้ำห้วยซอน	ห้วยหม้าย	สอง	แพร่	18.410371	100.121769	< 2 ล้าน ลบ.ม.	0.41	2547	แม่น้ำยม	ยังไม่ถ่ายโอน	-	ใช้ได้
59	อ่างเก็บน้ำห้วยแม่สง	บ้านปง	สูงเม่น	แพร่	18.068313	100.039753	>2 ล้าน ลบ.ม.	3.6	2545	แม่น้ำยม	ยังไม่ถ่ายโอน	-	ใช้ได้
60	อ่างเก็บน้ำห้วยหนองเคาะ	วังน้ำขาว	บ้านด่านลานหอย	สุโขทัย	17.178573	99.478666	>2 ล้าน ลบ.ม.	4.2	2539	แม่น้ำยม	ยังไม่ถ่ายโอน	-	ใช้ได้
61	อ่างเก็บน้ำห้วยหัวแหวน	กลางดง	ทุ่งเสลี่ยม	สุโขทัย	17.394823	99.517845	>2 ล้าน ลบ.ม.	3.7	2529	แม่น้ำยม	ยังไม่ถ่ายโอน	-	ใช้ได้
62	อ่างเก็บน้ำห้วยคลองเหมือง	นายาง	พิชัย	อุดรดิตถ์	17.333366	100.247315	>2 ล้าน ลบ.ม.	10	2528	แม่น้ำน่าน	ถ่ายโอนแล้ว	2554	ใช้ได้
63	อ่างเก็บน้ำห้วยน้ำคูบ	หนองกะท้าว	นครไทย	พิษณุโลก	17.041339	100.749618	>2 ล้าน ลบ.ม.	8.93	-	แม่น้ำน่าน	-	-	ใช้ได้
64	อ่างเก็บน้ำแม่รำพัน	ตลิ่งชัน	บ้านด่านลานหอย	สุโขทัย	17.206222	99.385606	>2 ล้าน ลบ.ม.	5.63	-	แม่น้ำยม	ยังไม่ถ่ายโอน	-	ใช้ได้
65	หนองจระเข้	สารจิตกร	ศรีสัชานาลัย	สุโขทัย	17.394803	99.713922	>2 ล้าน ลบ.ม.	5.13	-	แม่น้ำยม	ยังไม่ถ่ายโอน	-	ใช้ได้
66	บึงหลม	นาอิน	พิชัย	อุดรดิตถ์	17.209467	100.179601	< 2 ล้าน ลบ.ม.	0.08	-	แม่น้ำน่าน	ยังไม่ถ่ายโอน	-	ใช้ได้
67	บึงพาด-หนองบัวแดง	หาดสองแคว	ตรอน	อุดรดิตถ์	17.43746	100.120815	>2 ล้าน ลบ.ม.	2.67	-	แม่น้ำน่าน	-	-	ใช้ได้
68	อ่างเก็บน้ำหนองสามขา	หัวตะพาน	หัวตะพาน	อำนาจเจริญ	15.693411	104.488777	>2 ล้าน ลบ.ม.	2.3	2520	แม่น้ำมูล	ยังไม่ถ่ายโอน	-	ใช้ได้
69	อ่างเก็บน้ำห้วยหินกอง	นาหว้า	ปทุมราชวงศา	อำนาจเจริญ	15.919663	104.973053	>2 ล้าน ลบ.ม.	3.8	2521	แม่น้ำมูล	ยังไม่ถ่ายโอน	-	ใช้ได้

## รายชื่อผู้แทน/คณะผู้จัดทำ

### ที่ปรึกษาคณะทำงาน

นายพงศ์พัฒน์ เสมอคำ	ผู้อำนวยการกองวิเคราะห์และประเมินสถานการณ์น้ำ
นายยิ่งยง ลีคะสิริ	ผู้อำนวยการส่วนประสานการปฏิบัติงานในภาวะน้ำท่วม
นายธนากร แสนวนงษ์	ผู้อำนวยการส่วนประสานการปฏิบัติงานในภาวะน้ำแล้ง
นายเฉลิมชนม์ ช่ออินทร์	ผู้อำนวยการส่วนพัฒนาข้อมูล
นางสาวภัสสร ปราบริปู	ผู้อำนวยการส่วนแผนงานและประเมินผล
นางสาวประไพ บรรทัดจันทร์	ผู้อำนวยการส่วนอำนวยการ

### คณะทำงาน

นางสาวศิริรัตน์ พูนมา	นักวิเคราะห์นโยบายและแผนชำนาญการพิเศษ
นางสาวปยุณวีร์ สวรรยาพานิช	วิศวกรโยธาชำนาญการ
นายจิรววัฒน์ ประชีพฉาย	วิศวกรโยธาชำนาญการ
นายธันช สระประเทศ	นักวิเคราะห์นโยบายและแผนชำนาญการ
นางสาวพัชรพรรณ บำรุงพาณิชย์	วิศวกรโยธาปฏิบัติการ
นายณกั๊บ อาแวโต	วิศวกรโยธาปฏิบัติการ
นางสาวเรวดี ทองรักษ์	นักวิเคราะห์นโยบายและแผนปฏิบัติการ
ว่าที่ ร.ต.วิชรภัทร จันทนธนบดี	นักวิเคราะห์นโยบายและแผนปฏิบัติการ

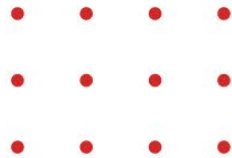
### แผนปฏิบัติการบรรเทาภาวะน้ำท่วมรายจังหวัด 1 พฤษภาคม – 31 ตุลาคม 2567

#### กองวิเคราะห์และประเมินสถานการณ์น้ำ กรมทรัพยากรน้ำ

180/3 ถนนพระรามที่ 6 แขวงพญาไท  
เขตพญาไท กรุงเทพฯ  
10400

#### ติดต่อ

โทรศัพท์ 0 2271 6000 ต่อ 6407  
โทรสาร : 0 2298 6629  
อีเมล : [mekhala@dwr.mail.go.th](mailto:mekhala@dwr.mail.go.th)  
เว็บไซต์ : [mekhala.dwr.go.th](http://mekhala.dwr.go.th)



จัดทำโดย  
กองวิเคราะห์และประเมินสถานการณ์น้ำ  
กรมทรัพยากรน้ำ

