

แผนปฏิบัติการ บรรเทาภาวะน้ำท่วม และภาวะน้ำแล้ง

ปี 2567-2568

สำนักงานทรัพยากรน้ำที่ 11



จัดทำโดย


กองวิเคราะห์และประเมินสถานการณ์น้ำ กรมทรัพยากรน้ำ



แผนปฏิบัติการบรรเทาภาวะน้ำท่วมและภาวะน้ำแล้ง

ของสำนักงานทรัพยากรน้ำที่ 11

กองวิเคราะห์และประเมินสถานการณ์น้ำ กรมทรัพยากรน้ำ
มิถุนายน 2567



กิตติกรรมประกาศ

แผนปฏิบัติการบรรเทาภาวะน้ำท่วมและภาวะน้ำแล้ง พ.ศ. 2567/2568 ของกรมทรัพยากรน้ำฉบับนี้ สำเร็จได้ด้วยดีด้วยความร่วมมือระหว่างกองวิเคราะห์และประเมินสถานการณ์น้ำ และสำนักงานทรัพยากรน้ำที่ 1-11 ที่ได้ให้การสนับสนุนข้อมูลต่างๆ เป็นอย่างดี ตลอดจนอำนวยความสะดวกในการติดต่อประสานงาน เป็นผลให้การจัดทำแผนปฏิบัติการบรรเทาภาวะน้ำท่วมและภาวะน้ำแล้งของกรมทรัพยากรน้ำ สำเร็จลุล่วงตามวัตถุประสงค์

กองวิเคราะห์และประเมินสถานการณ์น้ำ ขอขอบคุณเจ้าหน้าที่สำนักงานทรัพยากรน้ำที่ 1-11 ทุกท่านที่ได้ให้ความร่วมมือเป็นอย่างดี และหวังเป็นอย่างยิ่งว่าแผนปฏิบัติการบรรเทาภาวะน้ำท่วมและภาวะน้ำแล้ง พ.ศ. 2567/2568 ฉบับนี้ จะเป็นประโยชน์ต่อเจ้าหน้าที่สำนักงานทรัพยากรน้ำที่ 1-11 และหน่วยงานที่เกี่ยวข้อง เพื่อนำไปใช้ประโยชน์ต่อไป

กรมทรัพยากรน้ำ

มิถุนายน 2567

คำนำ

ตามมติคณะรัฐมนตรีเมื่อวันที่ 4 มิถุนายน 2567 รับทราบและเห็นชอบมาตรการรับมือฤดูฝน ปี 2567 โดยให้หน่วยงานที่เกี่ยวข้องดำเนินการจัดทำแผนปฏิบัติการภายใต้มาตรการดังกล่าว เพื่อรองรับสถานการณ์น้ำได้อย่างมีประสิทธิภาพ โดยมาตรการที่ 3 ได้มอบหมายให้กรมทรัพยากรน้ำเตรียมความพร้อมเครื่องจักรเครื่องมือ อาคารชลศาสตร์ ระบบระบายน้ำ โทรมมาตร บุคลากรประจำพื้นที่เสี่ยง และศูนย์อพยพให้สามารถรองรับสถานการณ์ในช่วงน้ำหลากและฝนทิ้งช่วง

ดังนั้น กรมทรัพยากรน้ำจึงได้จัดทำแผนปฏิบัติการบรรเทาภาวะน้ำท่วมและภาวะน้ำแล้ง พ.ศ. 2567/2568 ของกรมทรัพยากรน้ำ นำเสนอแบ่งออกเป็น 3 ส่วน ได้แก่ ส่วนที่ 1 กรีนน้ำ ส่วนที่ 2 การวิเคราะห์และความพร้อม และส่วนที่ 3 แผนปฏิบัติการฯ เพื่อเป็นการเตรียมความพร้อมในการกำหนดแผนงาน และมาตรการเชิงปฏิบัติด้านการบรรเทาภาวะวิกฤติในแต่ละพื้นที่ โดยแผนปฏิบัติการฯ ฉบับนี้ มีวัตถุประสงค์ เพื่อให้เจ้าหน้าที่ของกรมทรัพยากรน้ำและผู้ที่เกี่ยวข้อง ทราบถึงกระบวนการปฏิบัติงาน การเตรียมความพร้อมด้านต่างๆ และแผนปฏิบัติการบรรเทาภาวะน้ำท่วมและภาวะน้ำแล้ง รวมทั้งรายชื่อเจ้าหน้าที่ในการติดต่อประสานงานของสำนักงานทรัพยากรน้ำ

กรมทรัพยากรน้ำขอขอบคุณ กองวิเคราะห์และประเมินสถานการณ์น้ำ สำนักงานทรัพยากรน้ำที่ 11 และหน่วยงานภายในทุกหน่วยงานของกรมทรัพยากรน้ำในการรวบรวมข้อมูลด้านต่างๆ จึงทำให้แผนปฏิบัติการบรรเทาภาวะน้ำท่วมและภาวะน้ำแล้ง พ.ศ.2567/2568 ฉบับนี้ สำเร็จด้วยดี และเป็นไปตามวัตถุประสงค์ที่ได้กำหนดไว้ หากมีข้อเสนอแนะอื่นที่เป็นประโยชน์ต่อการจัดทำแผนปฏิบัติการบรรเทาภาวะน้ำท่วมและภาวะน้ำแล้งของกรมทรัพยากรน้ำ ขอให้เสนอแนะมาได้ที่ กองวิเคราะห์และประเมินสถานการณ์น้ำ จักขอบคุณยิ่ง

กองวิเคราะห์และประเมินสถานการณ์น้ำ

มิถุนายน 2567

สารบัญ


	หน้า
สารบัญ	(1)
สารบัญตาราง	(2)
สารบัญรูป	(3)
ส่วนที่ 1 เกริ่นนำ	1
1.1 บทนำ	2
1.2 วัตถุประสงค์	3
1.3 ประโยชน์ที่ได้รับ	3
1.4 สรุปผลการดำเนินการให้ความช่วยเหลือ ของสำนักงานทรัพยากรน้ำที่ 11	4
ส่วนที่ 2 การวิเคราะห์และความพร้อม	8
2.1 ข้อมูลเชิงพื้นที่และการวิเคราะห์	9
2.2 ข้อมูลความพร้อมด้านอุปกรณ์/เครื่องมือ/อาคารชลศาสตร์	23
2.3 ข้อมูลความพร้อมด้านบุคลากร	36
ส่วนที่ 3 แผนปฏิบัติการฯ	43
3.1 แผนปฏิบัติการบรรเทาภาวะน้ำท่วมและภาวะน้ำแล้ง	43
ภาคผนวก 1 การวิเคราะห์พื้นที่เสี่ยงน้ำท่วม ในขอบเขตสำนักงานทรัพยากรน้ำที่ 11	
ภาคผนวก 2 การวิเคราะห์พื้นที่เสี่ยงภัยแล้ง ในขอบเขตสำนักงานทรัพยากรน้ำที่ 11	
ภาคผนวก 3 ความพร้อมด้านสถานีตรวจวัดสถานการณ์น้ำ (สถานี Early Warning)	
ภาคผนวก 4 ความพร้อมด้านสถานีตรวจวัดสถานการณ์น้ำ (สถานีอุตุ-อุทกวิทยา)	
ภาคผนวก 5 ความพร้อมด้านสถานีตรวจวัดสถานการณ์น้ำ (สถานีตรวจวัดแหล่งน้ำขนาดเล็ก)	
ภาคผนวก 6 ความพร้อมด้านความมั่นคงของอ่างเก็บน้ำ	

สารบัญตาราง

	หน้า
ตาราง 1 ผลการให้ความช่วยเหลือพื้นที่ประสบปัญหาอุทกภัยย้อนหลัง 7 ปี ตั้งแต่ ปี พ.ศ. 2560 – 2566	5
ตาราง 2 ผลการให้ความช่วยเหลือพื้นที่ประสบปัญหาภัยแล้ง ย้อนหลัง 9 ปี ตั้งแต่ ปี พ.ศ. 2558 – 2566	6
ตาราง 3 สรุปงบประมาณที่ได้รับการจัดสรร ย้อนหลัง 11 ปี ตั้งแต่ ปี พ.ศ. 2556 – 2566	7
ตาราง 4 ข้อมูลพื้นที่เสี่ยงภัยน้ำท่วม จาก 6 ฐานข้อมูล	11
ตาราง 5 กลุ่มชั้นข้อมูลในการวิเคราะห์พื้นที่เสี่ยงภัยน้ำท่วม	12
ตาราง 6 (1) พื้นที่เสี่ยงน้ำท่วมมาก จำนวน 3 จังหวัด 28 อำเภอ	13
ตาราง 7 (2) พื้นที่เสี่ยงน้ำท่วมปานกลาง จำนวน 3 จังหวัด 35 อำเภอ	14
ตาราง 8 (3) พื้นที่เสี่ยงภัยน้ำท่วมน้อย จำนวน 3 จังหวัด 41 อำเภอ	15
ตาราง 9 ข้อมูลพื้นที่เสี่ยงภัยน้ำแล้ง จาก 6 ฐานข้อมูล	17
ตาราง 10 กลุ่มชั้นข้อมูลในการวิเคราะห์พื้นที่เสี่ยงภัยน้ำแล้ง	18
ตาราง 11 (1) พื้นที่เสี่ยงภัยน้ำแล้งมาก จำนวน 3 จังหวัด 30 อำเภอ	19
ตาราง 12 (2) พื้นที่เสี่ยงภัยน้ำแล้งปานกลาง จำนวน 3 จังหวัด 41 อำเภอ	20
ตาราง 13 (3) พื้นที่เสี่ยงภัยน้ำแล้งน้อย จำนวน 3 จังหวัด 41 อำเภอ	21
ตาราง 14 ความพร้อมด้านสถานีตรวจวัดสถานการณ์น้ำ ของสำนักงานทรัพยากรน้ำที่ 11	31
ตาราง 15 ความพร้อมด้านอุปกรณ์และเครื่องมือ	33
ตาราง 16 ความพร้อมด้านความมั่นคงของอ่างเก็บน้ำ	34
ตาราง 17 เจ้าหน้าที่ด้านเฝ้าระวังสถานการณ์ด้านภาวะน้ำท่วมและภาวะน้ำแล้ง จำนวน 28 ราย	37
ตาราง 18 เจ้าหน้าที่ด้านการปฏิบัติงานเชิงพื้นที่รายจังหวัด จำนวน 28 ราย	39
ตาราง 19 รายชื่อเจ้าหน้าที่ส่วนกลางในการติดตามสถานการณ์ด้านภาวะน้ำท่วมและภาวะน้ำแล้ง	42
ตาราง 20 ตำแหน่งจุดติดตั้งเครื่องสูบน้ำช่วยเหลือน้ำท่วม	44
ตาราง 21 ตำแหน่งจุดติดตั้งเครื่องสูบน้ำช่วยเหลือภัยแล้ง	46

สารบัญรูป

	หน้า
รูป 1 ผลการให้ความช่วยเหลือพื้นที่ประสบปัญหาอุทกภัยตั้งแต่ ปี พ.ศ. 2560 – 2566	5
รูป 2 ผลการให้ความช่วยเหลือพื้นที่ประสบปัญหาภัยแล้งตั้งแต่ ปี พ.ศ. 2558 – 2566	6
รูป 3 สรุปงบประมาณที่ได้รับการจัดสรร ย้อนหลัง 11 ปี ตั้งแต่ ปี พ.ศ. 2556 – 2566	7
รูป 4 พื้นที่รับพิศชอบของสำนักงานทรัพยากรน้ำที่ 11	10
รูป 5 พื้นที่เสี่ยงน้ำท่วมในขอบเขตของสำนักงานทรัพยากรน้ำที่ 11	16
รูป 6 พื้นที่เสี่ยงภัยแล้งในขอบเขตของสำนักงานทรัพยากรน้ำที่ 11	22
รูป 7 Webpage ระบบเตือนภัยล่วงหน้า (Early Warning system)	24
รูป 8 ระบบติดตามสถานการณ์น้ำทางไกลอัตโนมัติหรือระบบโทรมาตร	26
รูป 9 ระบบโทรมาตร ของกรมทรัพยากรน้ำ	26
รูป 10 Webpage ระบบกล้องโทรทรรศน์วงจรปิด	27
รูป 11 การพัฒนาระบบฐานข้อมูลการจัดเก็บและบริการข้อมูลอุทกวิทยา (IS Hydro)	28
รูป 12 Webpage ข้อมูลอุตุ-อุทกวิทยา ของกรมทรัพยากรน้ำ	28
รูป 13 Webpage ระบบตรวจวัดปริมาณน้ำเก็บกักในแหล่งน้ำขนาดเล็ก	30
รูป 14 ความพร้อมด้านสถานีตรวจวัดสถานการณ์น้ำ ของสำนักงานทรัพยากรน้ำที่ 11	32
รูป 15 ตำแหน่งโครงการพัฒนาแหล่งน้ำประเภทอ่างเก็บน้ำในเขตพื้นที่ความรับผิดชอบ ของสำนักงานทรัพยากรน้ำที่ 11	35
รูป 16 ตำแหน่งจุดติดตั้งเครื่องสูบน้ำช่วยเหลือน้ำท่วม ในเขตพื้นที่ความรับผิดชอบ ของสำนักงานทรัพยากรน้ำที่ 11	45
รูป 17 ตำแหน่งจุดติดตั้งเครื่องสูบน้ำช่วยเหลือภัยแล้ง ในเขตพื้นที่ความรับผิดชอบ ของสำนักงานทรัพยากรน้ำที่ 11	47



ส่วนที่ 1 เกริ่นนำ

1.1 บทนำ

1.2 วัตถุประสงค์

1.3 ประโยชน์ที่ได้รับ

1.4 สรุปผลการดำเนินการให้ความช่วยเหลือของสำนักงานทรัพยากรน้ำที่ 11

1.1 บทนำ

กรมทรัพยากรน้ำ ในฐานะที่เป็นหน่วยงานปฏิบัติในสังกัดกระทรวงทรัพยากรธรรมชาติและสิ่งแวดล้อม มีภารกิจรับผิดชอบเกี่ยวกับทรัพยากรน้ำผิวดินในพื้นที่นอกเขตชลประทาน/พื้นที่เกษตรน้ำฝน จำนวน 117 ล้านไร่ ซึ่งศักยภาพด้านทรัพยากรน้ำของพื้นที่จะขึ้นอยู่กับปริมาณฝนที่ตกในพื้นที่เป็นหลัก เนื่องจากไม่มีแหล่งเก็บกักน้ำขนาดใหญ่และระบบชลประทาน ที่จะใช้สามารถควบคุมปริมาณน้ำและการใช้น้ำของพื้นที่ได้ ทำให้พื้นที่นอกเขตชลประทาน ต้องเผชิญเหตุกับปัญหาภัยพิบัติอันเกิดจากน้ำ ไม่ว่าจะเป็นปัญหาภาวะน้ำท่วมและปัญหาภาวะน้ำแล้ง และเนื่องจากปัจจัยของการเกิดเหตุวิกฤติน้ำในพื้นที่นอกเขตชลประทานไม่สามารถควบคุมได้ การเตรียมความพร้อมในการเผชิญเหตุจึงเป็นสิ่งสำคัญ เพื่อให้หน่วยงานมีความพร้อมในการช่วยเหลือประชาชนที่ได้รับความเดือดร้อนจากปัญหาวิกฤติน้ำได้อย่างมีประสิทธิภาพ ซึ่งกรมทรัพยากรน้ำ ได้รับการจัดสรรงบประมาณในการบริหารจัดการเพื่อรองรับสภาวะวิกฤติน้ำ ตั้งแต่ปีงบประมาณ พ.ศ. 2556 ถึงปัจจุบัน โดยได้จัดสรรงบประมาณดังกล่าว ลงสู่สำนักงานทรัพยากรน้ำที่ 11 เพื่อใช้ปฏิบัติงานให้ความช่วยเหลือประชาชนที่ได้รับความเดือดร้อนจากปัญหาภาวะน้ำแล้งและภาวะน้ำท่วม จึงต้องมีการจัดทำแผนปฏิบัติการบรรเทาภาวะน้ำแล้งและภาวะน้ำท่วม เพื่อใช้เป็นคู่มือในการปฏิบัติงานร่วมกับหน่วยงานที่เกี่ยวข้อง และทำให้การใช้จ่ายงบประมาณและผลการปฏิบัติงานช่วยเหลือประชาชนที่ได้รับความเดือดร้อนจากภัยพิบัติด้านน้ำเป็นไปอย่างมีประสิทธิภาพ

นอกจากนี้ สำนักงานทรัพยากรน้ำแห่งชาติ ซึ่งเป็นหน่วยงานกำกับนโยบายด้านทรัพยากรน้ำของประเทศ ได้กำหนดให้หน่วยงานที่เกี่ยวข้องปฏิบัติตามปฏิทินการบริหารจัดการทรัพยากรน้ำช่วงฤดูฝนและฤดูแล้ง โดยกรมทรัพยากรน้ำเป็นหนึ่งในหน่วยงานที่ต้องถือปฏิบัติตามปฏิทินดังกล่าว จึงจัดทำแผนปฏิบัติการบรรเทาภาวะน้ำแล้งและภาวะน้ำท่วม เพื่อตอบสนองนโยบายของสำนักงานทรัพยากรน้ำแห่งชาติ

1.2 วัตถุประสงค์

- 1) เพื่อเป็นการเตรียมความพร้อมเครื่องจักรเครื่องมือ อาคารชลศาสตร์ ระบบโทรมาตร และบุคลากรประจำพื้นที่เสี่ยง ให้สามารถรองรับสถานการณ์ในสภาวะวิกฤติน้ำ ได้อย่างมีประสิทธิภาพ
- 2) เพื่อให้หน่วยงานที่เกี่ยวข้องของกรมทรัพยากรน้ำ มีแผนปฏิบัติการบรรเทาภาวะน้ำแล้งและภาวะน้ำท่วม ที่ตอบสนองต่อการดำเนินงานตามมาตรการรองรับสถานการณ์ฤดูแล้งและฤดูฝนของสำนักงานทรัพยากรน้ำแห่งชาติ
- 3) เพื่อให้สำนักงานทรัพยากรน้ำที่ 1 - 11 มีแผนปฏิบัติการบรรเทาภาวะน้ำแล้งและภาวะน้ำท่วม ที่จะใช้เป็นคู่มือในการปฏิบัติงานเผชิญเหตุ โดยบูรณาการกับหน่วยงานที่เกี่ยวข้องในพื้นที่รับผิดชอบ

1.3 ประโยชน์ที่ได้รับ

- 1) กรมทรัพยากรน้ำ และสำนักงานทรัพยากรน้ำที่ 1 - 11 มีความพร้อมในการปฏิบัติงานเผชิญเหตุกับปัญหาภัยพิบัติอันเกิดจากน้ำ และบูรณาการกับหน่วยงานที่เกี่ยวข้อง ในการให้ความช่วยเหลือประชาชนที่ได้รับความเดือดร้อนจากปัญหาภาวะน้ำแล้งและภาวะน้ำท่วมได้อย่างทันต่อเหตุการณ์
- 2) กรมทรัพยากรน้ำ สามารถปฏิบัติงานที่ตอบสนองต่อปฏิทินการบริหารจัดการทรัพยากรน้ำช่วงฤดูฝนและฤดูแล้งของสำนักงานทรัพยากรน้ำแห่งชาติ
- 3) สำนักงานทรัพยากรน้ำที่ 1 - 11 มีคู่มือในการปฏิบัติงานเผชิญเหตุ โดยบูรณาการกับหน่วยงานที่เกี่ยวข้องได้อย่างมีประสิทธิภาพ เช่น จังหวัด สำนักงานป้องกันและบรรเทาสาธารณภัย เขต สำนักงานป้องกันและบรรเทาสาธารณภัยจังหวัด สำนักงานทรัพยากรธรรมชาติและสิ่งแวดล้อมจังหวัด เป็นต้น



ส่วนที่ 1 เกริ่นนำ (ต่อ)

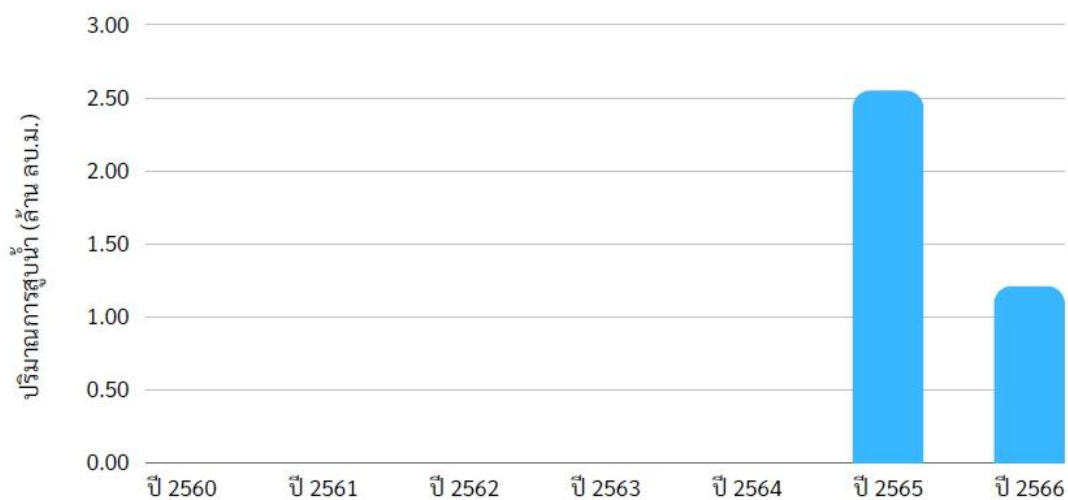
1.4 สรุปผลการดำเนินการให้ความช่วยเหลือ ของสำนักงานทรัพยากรน้ำที่ 11

- 1.4.1 ผลการให้ความช่วยเหลือพื้นที่ประสบปัญหาอุทกภัยตั้งแต่ ปี พ.ศ. 2560 – 2566
- 1.4.2 ผลการให้ความช่วยเหลือพื้นที่ประสบปัญหาภัยแล้งตั้งแต่ ปี พ.ศ. 2558 – 2566
- 1.4.3 งบประมาณที่ได้รับการจัดสรร

1.4.1 ผลการให้ความช่วยเหลือพื้นที่ประสบปัญหาอุทกภัยตั้งแต่ ปี พ.ศ. 2560 – 2566

ตาราง 1 ผลการให้ความช่วยเหลือพื้นที่ประสบปัญหาอุทกภัยย้อนหลัง 7 ปี ตั้งแต่ ปี พ.ศ. 2560 – 2566

รายการ	ปีงบประมาณ						
	2560	2561	2562	2563	2564	2565	2566
ปริมาณการสูบน้ำช่วยเหลือ น้ำท่วม (ล้าน ลบ.ม.)	-	-	-	-	-	2.55	1.21

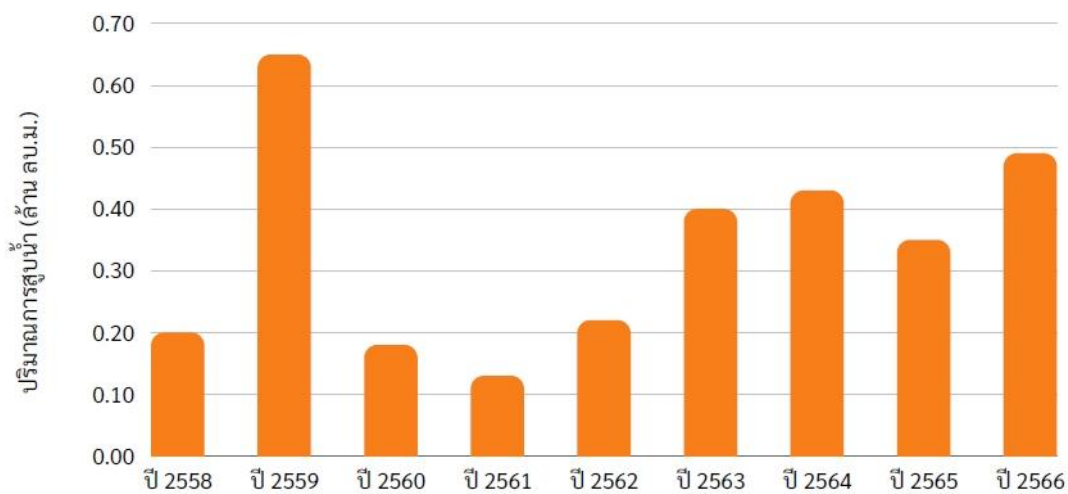


รูป 1 ผลการให้ความช่วยเหลือพื้นที่ประสบปัญหาอุทกภัยตั้งแต่ ปี พ.ศ. 2560 – 2566

1.4.2 ผลการให้ความช่วยเหลือพื้นที่ประสบปัญหาภัยแล้งตั้งแต่ ปี พ.ศ. 2558 – 2566

ตาราง 2 ผลการให้ความช่วยเหลือพื้นที่ประสบปัญหาภัยแล้ง ย้อนหลัง 9 ปี ตั้งแต่ ปี พ.ศ. 2558 – 2566

รายการ	ปีงบประมาณ								
	2558	2559	2560	2561	2562	2563	2564	2565	2566
ปริมาณ การสูบน้ำ ช่วยเหลือ ภัยแล้ง (ล้าน ลบ.ม.)	0.20	0.65	0.18	0.13	0.22	0.40	0.43	0.35	0.49

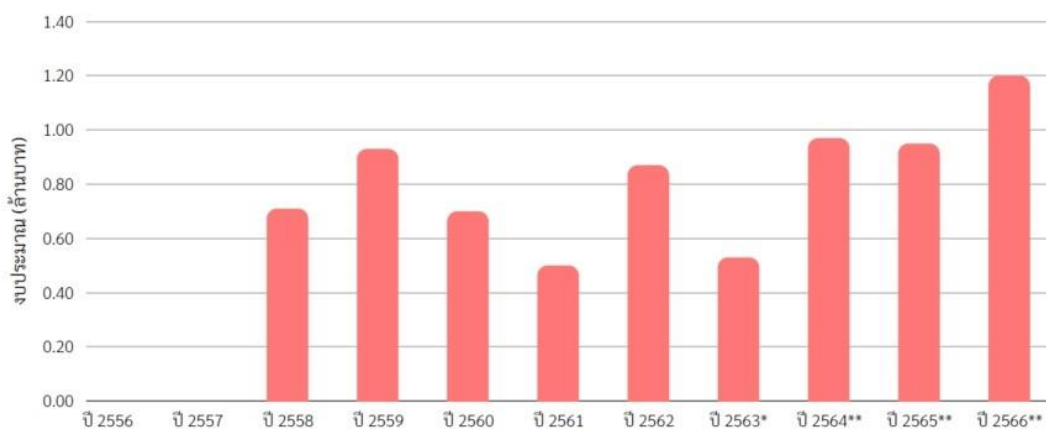


รูป 2 ผลการให้ความช่วยเหลือพื้นที่ประสบปัญหาภัยแล้งตั้งแต่ ปี พ.ศ. 2558 – 2566

1.4.3 งบประมาณที่ได้รับการจัดสรร

ตาราง 3 สรุบบงบประมาณที่ได้รับการจัดสรร ย้อนหลัง 11 ปี ตั้งแต่ ปี พ.ศ. 2556 – 2566

รายการ	ปี พ.ศ.					
	2556	2557	2558	2559	2560	2561
งบประมาณ (ล้านบาท)	-	-	0.71	0.93	0.70	0.50
รายการ	ปี พ.ศ.					
	2562	2563	2564	2565	2566	
งบประมาณ (ล้านบาท)	0.87	0.53	0.97	0.95	1.20	



รูป 3 สรุบบงบประมาณที่ได้รับการจัดสรร ย้อนหลัง 11 ปี ตั้งแต่ ปี พ.ศ. 2556 – 2566

หมายเหตุ : * กวป. ได้รับการโอนภารกิจตั้งแต่ปี พ.ศ. 2563

** งบประมาณที่จัดสรรลงหน่วยงาน ปรับตามความเป็นจริง ตั้งแต่ปี พ.ศ. 2563-2566



ส่วนที่ 2 การวิเคราะห์และความพร้อม

- 2.1 ข้อมูลเชิงพื้นที่และการวิเคราะห์
- 2.2 ข้อมูลความพร้อมด้านอุปกรณ์/เครื่องมือ/อาคารศาสตร์
- 2.3 ข้อมูลความพร้อมด้านบุคลากร



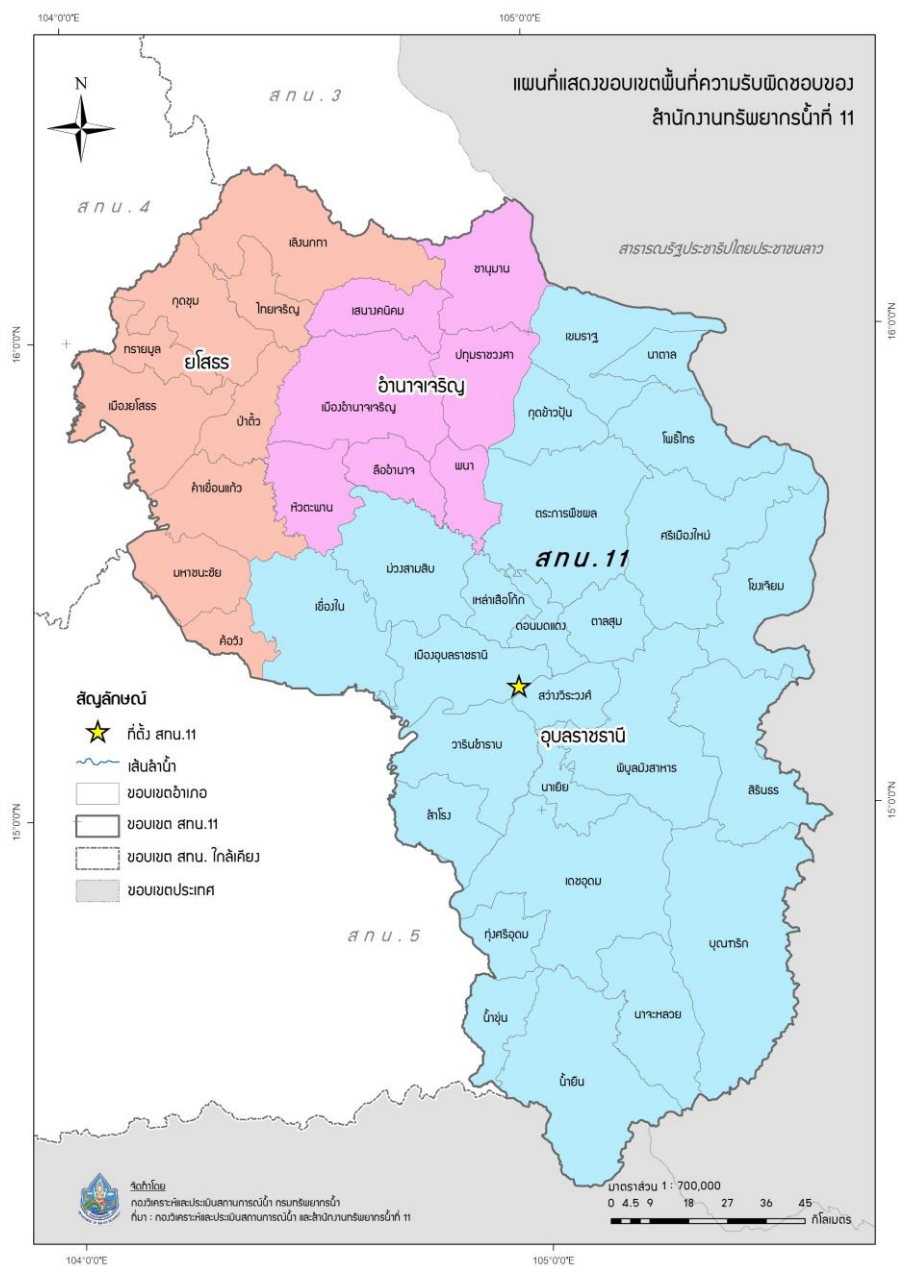
ส่วนที่ 2 การวิเคราะห์และความพร้อม (ต่อ)

2.1 ข้อมูลเชิงพื้นที่และการวิเคราะห์

- 2.1.1 พื้นที่รับผิดชอบของสำนักงานทรัพยากรน้ำที่ 11
- 2.1.2 ข้อมูลการวิเคราะห์พื้นที่เสี่ยงน้ำท่วม
- 2.1.3 ข้อมูลการวิเคราะห์พื้นที่เสี่ยงภัยแล้ง

2.1.1 พื้นที่รับผิดชอบของสำนักงานทรัพยากรน้ำที่ 11

สำนักงานทรัพยากรน้ำที่ 11 มีพื้นที่รับผิดชอบครอบคลุม 3 จังหวัด ประกอบด้วย จังหวัด ยโสธร อำนาจเจริญ และอุบลราชธานี รายละเอียดแสดงดังรูป 4



รูป 4 พื้นที่รับผิดชอบของสำนักงานทรัพยากรน้ำที่ 11

2.2.2 ข้อมูลการวิเคราะห์พื้นที่เสี่ยงน้ำท่วม

กองวิเคราะห์และประเมินสถานการณ์น้ำ ได้วิเคราะห์ข้อมูลพื้นที่เสี่ยงภัยน้ำท่วม เพื่อหาพื้นที่เสี่ยงน้ำท่วมในระดับจังหวัดและระดับอำเภอ โดยใช้เครื่องมือโปรแกรมระบบสารสนเทศภูมิศาสตร์ (ArcGIS) โดยใช้ข้อมูลหน่วยงานต่างๆ ในการวิเคราะห์ข้อมูลพื้นที่เสี่ยงภัยน้ำท่วม จาก 6 ฐานข้อมูล ดังนี้

ตาราง 4 ข้อมูลพื้นที่เสี่ยงภัยน้ำท่วม จาก 6 ฐานข้อมูล

ลำดับ	รายการ	ข้อมูลจาก
1.	ปริมาณน้ำฝนเฉลี่ย 30 ปี	กรมอุตุนิยมวิทยา
2.	พื้นที่น้ำท่วมซ้ำซาก 13 ปี (พ.ศ.2552-2565)	สำนักงานพัฒนาเทคโนโลยีอวกาศและภูมิสารสนเทศ (GISDA)
3.	การใช้ประโยชน์ที่ดิน ปี พ.ศ.2564	กรมพัฒนาที่ดิน
4.	จุดติดตั้งเครื่องสูบน้ำในการให้ความช่วยเหลือน้ำท่วม (ปี พ.ศ. 2560-2566)	กรมทรัพยากรน้ำ
5.	พื้นที่ประสบภัยน้ำท่วม รายตำบล (ปี พ.ศ. 2562-2566)	กรมป้องกันและบรรเทาสาธารณภัย (ปภ.)
6.	Area Base พื้นที่เสี่ยงภัยน้ำท่วม ปี พ.ศ.2561	สำนักงานทรัพยากรน้ำแห่งชาติ (สทนช.)

โดยกองวิเคราะห์และประเมินสถานการณ์น้ำ วิเคราะห์ข้อมูล (1) ปริมาณน้ำฝน (2) พื้นที่น้ำท่วมซ้ำซาก 13 ปี (พ.ศ.2552-2565) (3) การใช้ประโยชน์ที่ดิน ปี พ.ศ.2564 (4) จุดติดตั้งเครื่องสูบน้ำในการให้ความช่วยเหลือน้ำท่วม (ปี พ.ศ. 2560-2566) (5) พื้นที่ประสบภัยน้ำท่วม รายตำบล (ปี พ.ศ. 2562-2566) และ (6) Area Base พื้นที่เสี่ยงภัยน้ำท่วม ปี พ.ศ.2561 กลุ่มชั้นข้อมูลในการวิเคราะห์พื้นที่เสี่ยงภัยน้ำท่วม มีรายละเอียด ดังนี้

ตาราง 5 กลุ่มชั้นข้อมูลในการวิเคราะห์พื้นที่เสี่ยงภัยน้ำท่วม

ลำดับ	ปัจจัย	กลุ่มชั้นข้อมูล	Rating	ค่าน้ำหนัก
1.	ปริมาณน้ำฝน	— >1200 มม.	10	0.2
		— 1100-1200 มม.	8	
		— 1000-1100 มม.	6	
		— 900-1000 มม.	4	
		— 0-900 มม.	2	
2.	พื้นที่น้ำท่วมซ้ำซาก 13 ปี (พ.ศ.2552- 2565)	— 10-13 ครั้ง	10	0.3
		— 7-8 ครั้ง	8	
		— 5-6 ครั้ง	6	
		— 3-4 ครั้ง	4	
		— 1-2 ครั้ง	2	
3.	การใช้ประโยชน์ที่ดิน ปี พ.ศ.2564	— พื้นที่น้ำ (W)	10	0.1
		— เกษตรกรรม (A)	8	
		— ชุมชนและสิ่งปลูกสร้าง (U)	6	
		— เบ็ดเตล็ด (M)	4	
		— ป่าไม้ (F)	2	
4.	จุดติดตั้งเครื่องสูบน้ำ ในการให้ความ ช่วยเหลือน้ำท่วม (ปี พ.ศ. 2560-2566)	— 1, 2, 3, 4, 5 ขึ้นไป	2, 4, 6, 8, และ 10 ตามลำดับ	0.1
5.	พื้นที่ประสบภัยน้ำ ท่วม รายตำบล (ปี พ.ศ. 2562-2566)	— 1, 2, 3, 4, 5 ขึ้นไป	2, 4, 6, 8, และ 10 ตามลำดับ	0.2
6.	Area Base พื้นที่ เสี่ยงภัยน้ำท่วม ปี พ.ศ.2561	พื้นที่น้ำท่วม	10	0.1

สามารถสรุปผลการวิเคราะห์ข้อมูลพื้นที่เสี่ยงภัยน้ำท่วม แบ่งได้ออกเป็น 3 ระดับ ได้แก่ (1) พื้นที่เสี่ยงภัยน้ำท่วมระดับมาก (2) พื้นที่เสี่ยงภัยน้ำท่วมปานกลาง และ (3) พื้นที่เสี่ยงภัยน้ำท่วมน้อย ในเขตพื้นที่สำนักงานทรัพยากรน้ำที่ 11 มีรายละเอียดตามตาราง

ตาราง 6 (1) พื้นที่เสี่ยงน้ำท่วมมาก จำนวน 3 จังหวัด 28 อำเภอ

จังหวัด	อำเภอ	จำนวน (อำเภอ)
1. ยโสธร	กุดชุม ค้อวัง คำเขื่อนแก้ว ทรายมูล ไทยเจริญ ป่าดิว มหาชนะชัย เมืองยโสธร เลิงนกทา	9
2. อำนาจเจริญ	พนา เมืองอำนาจเจริญ ลืออำนาจ เสนางคนิคม หัวตะพาน	5
3. อุบลราชธานี	เขื่องใน ดอนมดแดง เดชอุดม ตระการพืชผล ตาลชุม ทุ่งศรีอุดม นาเยีย น้ำขุ่น ม่วงสามสิบ เมืองอุบลราชธานี วารินชำราบ สว่างวีระวงศ์ สำโรง เหล่าเสือโก้ก	14
	รวม	28

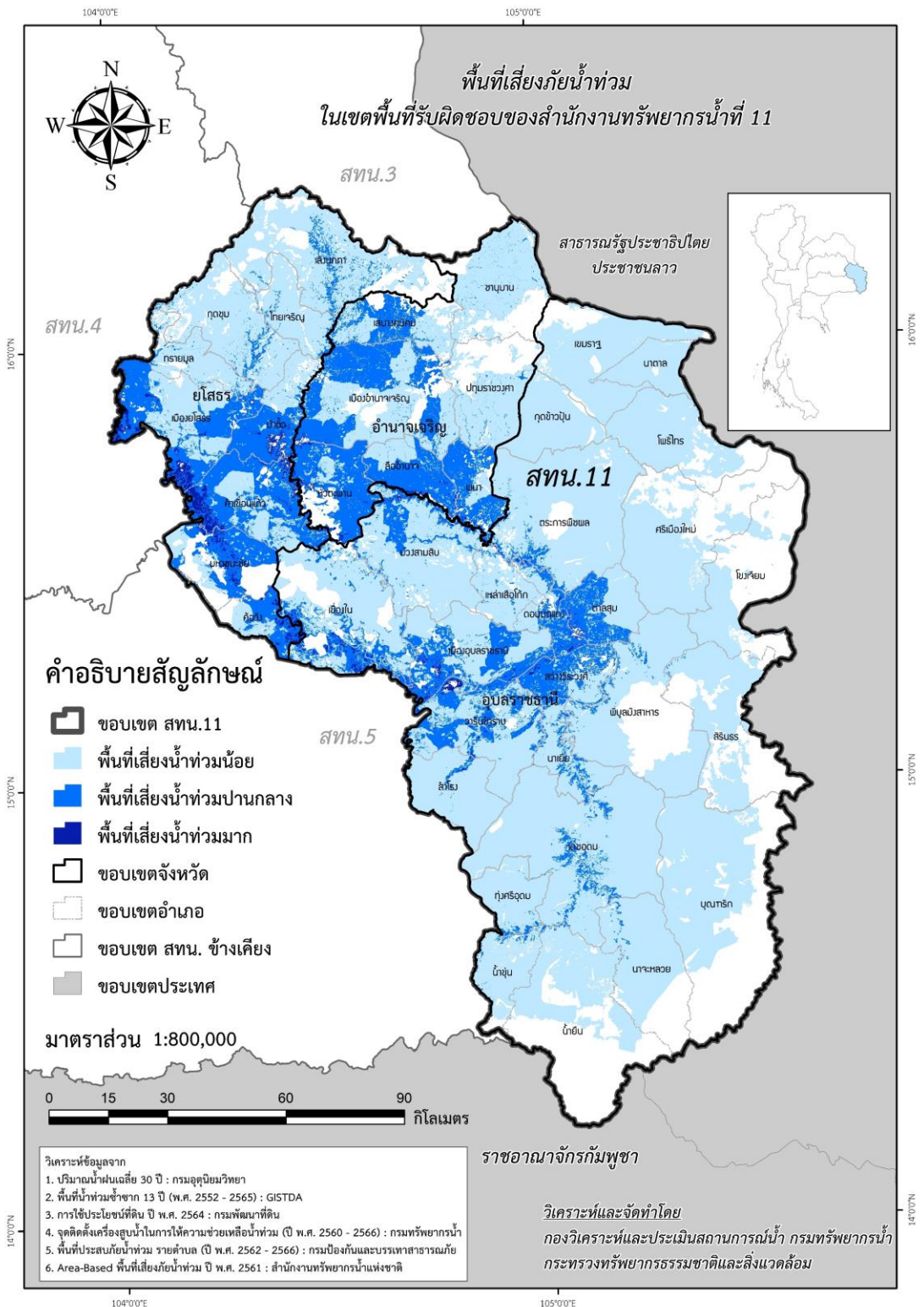
ตาราง 7 (2) พื้นที่เสี่ยงน้ำท่วมปานกลาง จำนวน 3 จังหวัด 35 อำเภอ

จังหวัด	อำเภอ	จำนวน (อำเภอ)
1. ยโสธร	กุศชุม ค้อวัง คำเขื่อนแก้ว ทรายมูล ไทยเจริญ ป่าดิว มหาชนะชัย เมืองยโสธร เลิงนกทา	9
2. อำนาจเจริญ	ชานุมาน ปทุมราชวงศา พนา เมืองอำนาจเจริญ ลืออำนาจ เสนางคนิคม หัวตะพาน	7
3. อุบลราชธานี	เขมราฐ เขื่องใน ดอนมดแดง เดชอุดม ตระการพืชผล ตาลชุม ทุ่งศรีอุดม นาจะหลวย นาเยีย น้ำขุ่น น้ำยืน พิบูลมังสาหาร ม่วงสามสิบ เมืองอุบลราชธานี วารินชำราบ สว่างวีระวงศ์ สำโรง สรินทร เหล่าเสือโก้ก	19
	รวม	35

ตาราง 8 (3) พื้นที่เสี่ยงภัยน้ำท่วมน้อย จำนวน 3 จังหวัด 41 อำเภอ

จังหวัด	อำเภอ	จำนวน (อำเภอ)
1. ยโสธร	กุดชุม ค้อวัง คำเขื่อนแก้ว ทรายมูล ไทยเจริญ ป่าดิว มหาชนะชัย เมืองยโสธร เลิงนกทา	9
2. อำนาจเจริญ	ชานุมาน ปทุมราชวงศา พนา เมืองอำนาจเจริญ ลืออำนาจ เสนางคนิคม หัวตะพาน	7
3. อุบลราชธานี	กุดข้าวปุ้น เขมราฐ เขื่องใน โขงเจียม ดอนมดแดง เดชอุดม ตระการพืชผล ตาลชุม ทุ่งศรีอุดม นาจะหลวย นาตาล นาเยีย น้ำขุ่น น้ำยืน บุณฑริก พิบูลมังสาหาร โพธิ์ไทร ม่วงสามสิบ เมืองอุบลราชธานี วารินชำราบ ศรีเมืองใหม่ สว่างวีระวงศ์ สำโรง สิรินคร เหล่าเสือโก้ก	25
	รวม	41

กองวิเคราะห์และประเมินสถานการณ์น้ำ สามารถสรุปเป็นแผนภาพพื้นที่เสี่ยงภัยน้ำท่วม
ในเขตพื้นที่รับผิดชอบของสำนักงานทรัพยากรน้ำที่ 11 ได้ดังแสดงในรูป 5



รูป 5 พื้นที่เสี่ยงน้ำท่วมในขอบเขตของสำนักงานทรัพยากรน้ำที่ 11

2.3.3 ข้อมูลการวิเคราะห์พื้นที่เสี่ยงภัยแล้ง

กองวิเคราะห์และประเมินสถานการณ์น้ำ ได้วิเคราะห์ข้อมูลพื้นที่เสี่ยงภัยแล้ง เพื่อหาพื้นที่เสี่ยงภัยน้ำแล้งในระดับจังหวัดและระดับอำเภอ โดยใช้เครื่องมือโปรแกรมระบบสารสนเทศภูมิศาสตร์ (ArcGIS) โดยใช้ข้อมูลหน่วยงานต่างๆ ในการวิเคราะห์ข้อมูลพื้นที่เสี่ยงภัยน้ำแล้ง จาก 6 ฐานข้อมูล ดังนี้

ตาราง 9 ข้อมูลพื้นที่เสี่ยงภัยน้ำแล้ง จาก 6 ฐานข้อมูล

ลำดับ	รายการ	ข้อมูลจาก
1.	ปริมาณน้ำฝนเฉลี่ย 30 ปี	กรมอุตุนิยมวิทยา
2.	พื้นที่น้ำแล้งซ้ำซาก 10 ปี (พ.ศ.2554-2564)	กรมพัฒนาที่ดิน
3.	การใช้ประโยชน์ที่ดิน ปี พ.ศ.2564	กรมพัฒนาที่ดิน
4.	จุดติดตั้งเครื่องสูบน้ำในการให้ความช่วยเหลือ น้ำแล้ง (ปี พ.ศ. 2560-2566)	กรมทรัพยากรน้ำ
5.	พื้นที่ประสบภัยน้ำแล้ง รายตำบล (ปี พ.ศ.2558-2563)	กรมป้องกันและบรรเทาสาธารณภัย (ปภ.)
6.	Area Base พื้นที่เสี่ยงภัยน้ำแล้ง ปี พ.ศ.2561	สำนักงานทรัพยากรน้ำแห่งชาติ (สทนช.)

โดยกองวิเคราะห์และประเมินสถานการณ์น้ำ วิเคราะห์ข้อมูล (1) ปริมาณน้ำฝน (2) พื้นที่น้ำแล้งซ้ำซาก 10 ปี (พ.ศ.2554-2564) (3) การใช้ประโยชน์ที่ดิน ปี พ.ศ.2564 (4) จุดติดตั้งเครื่องสูบน้ำในการให้ความช่วยเหลือน้ำแล้ง (ปี พ.ศ. 2560-2566) (5) พื้นที่ประสบภัยน้ำแล้ง รายตำบล (ปี พ.ศ. 2558-2563) และ (6) Area Base พื้นที่เสี่ยงภัยน้ำแล้ง ปี พ.ศ.2561 กลุ่มชั้นข้อมูลในการวิเคราะห์พื้นที่เสี่ยงภัยน้ำแล้ง มีรายละเอียด ดังนี้

ตาราง 10 กลุ่มชั้นข้อมูลในการวิเคราะห์พื้นที่เสี่ยงภัยน้ำแล้ง

ลำดับ	ปัจจัย	กลุ่มชั้นข้อมูล	Rating	ค่าน้ำหนัก
1.	ปริมาณน้ำฝน	— >1200 มม.	2	0.2
		— 1100-1200 มม.	4	
		— 1000-1100 มม.	6	
		— 900-1000 มม.	8	
		— 0-900 มม.	10	
2.	พื้นที่น้ำแล้งซ้ำซาก 10 ปี (พ.ศ.2554-2564)	— มากกว่า 6 ครั้ง	10	0.3
		— 4-5 ครั้ง	6	
		— 0-3 ครั้ง	2	
3.	การใช้ประโยชน์ที่ดิน ปี พ.ศ.2564	— พื้นที่น้ำ (W)	2	0.1
		— เกษตรกรรม (A)	10	
		— ชุมชนและสิ่งปลูกสร้าง (U)	6	
		— เบ็ดเตล็ด (M)	8	
		— ป่าไม้ (F)	4	
4.	จุดติดตั้งเครื่องสูบน้ำในการให้ความช่วยเหลือ น้ำแล้ง (ปี พ.ศ. 2560-2566)	— 1, 2, 3, 4, 5 ขึ้นไป	2, 4, 6, 8 และ 10 ตามลำดับ	0.15
5.	พื้นที่ประสบภัยน้ำแล้ง รายตำบล (ปี พ.ศ. 2558-2563)	— 1, 2, 3, 4, 5 ขึ้นไป	2, 4, 6, 8 และ 10 ตามลำดับ	0.2
6.	Area Base พื้นที่เสี่ยงภัยน้ำแล้ง ปี พ.ศ.2561	พื้นที่น้ำแล้ง	10	0.05

สามารถสรุปผลการวิเคราะห์ข้อมูลพื้นที่เสี่ยงภัยน้ำแล้ง แบ่งได้ออกเป็น 3 ระดับ ได้แก่ (1) พื้นที่เสี่ยงภัยน้ำแล้งระดับมาก (2) พื้นที่เสี่ยงภัยน้ำแล้งปานกลาง และ (3) พื้นที่เสี่ยงภัยน้ำแล้งน้อย ในเขตพื้นที่สำนักงานทรัพยากรน้ำที่ 11 มีรายละเอียดตามตาราง

ตาราง 11 (1) พื้นที่เสี่ยงภัยน้ำแล้งมาก จำนวน 3 จังหวัด 30 อำเภอ

จังหวัด	อำเภอ	จำนวน (อำเภอ)
1. ยโสธร	กุดชุม ค้อวัง คำเขื่อนแก้ว ทรายมูล ไทยเจริญ ป่าดิว มหาชนะชัย เมืองยโสธร เลิงนกทา	9
2. อำนาจเจริญ	ชานุมาน ปทุมราชวงศา เมืองอำนาจเจริญ ลืออำนาจ เสนางคนิคม หัวตะพาน	6
3. อุบลราชธานี	เขมราฐ เขื่องใน โขงเจียม เดชอุดม ตระการพืชผล ตาลชุม นาเยีย บุณฑริก พิบูลมังสาหาร ม่วงสามสิบ เมืองอุบลราชธานี วารินชำราบ ศรีเมืองใหม่ สว่างวีระวงศ์ สิรินธร	15
	รวม	30

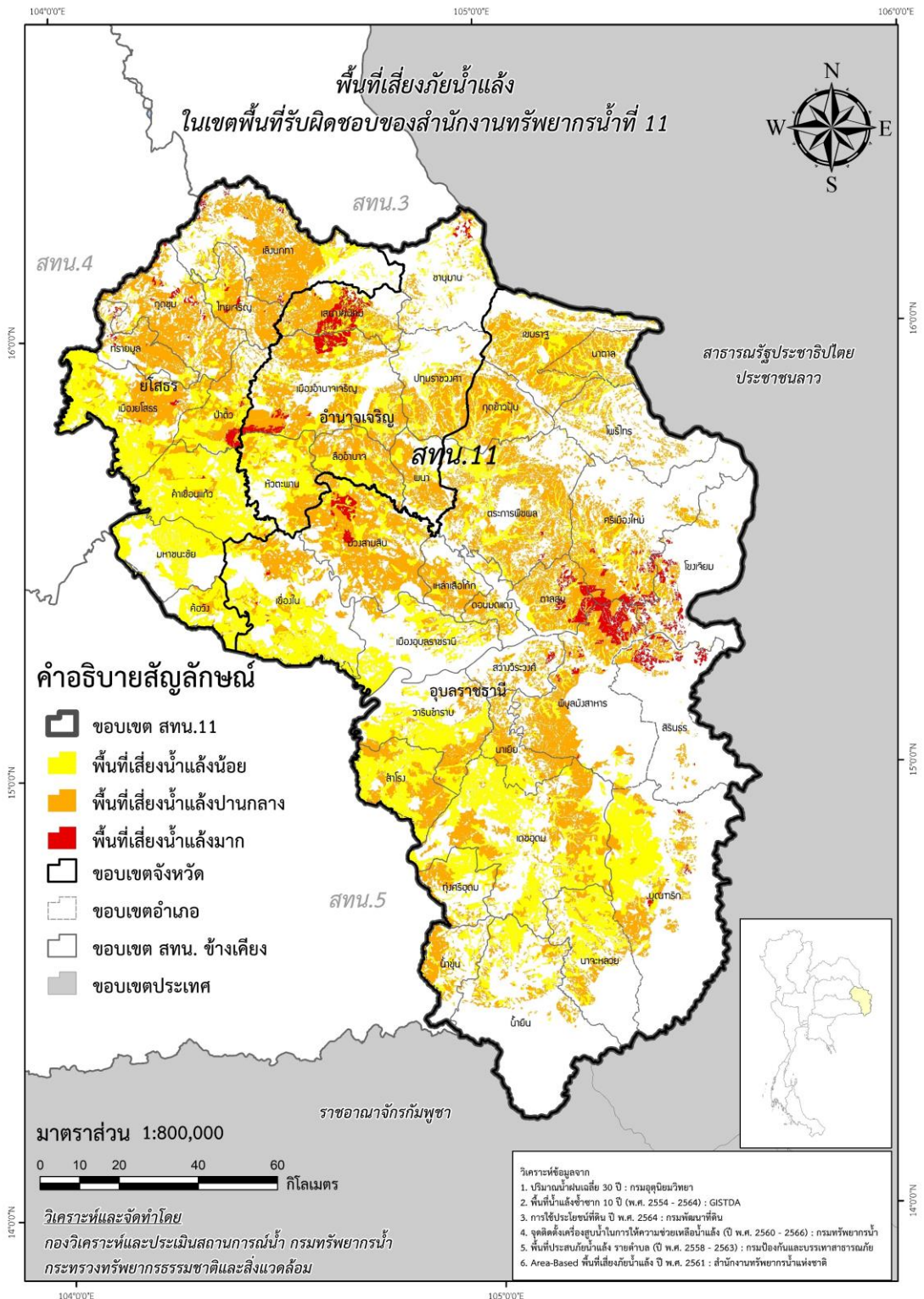
ตาราง 12 (2) พื้นที่เสี่ยงภัยน้ำแล้งปานกลาง จำนวน 3 จังหวัด 41 อำเภอ

จังหวัด	อำเภอ	จำนวน (อำเภอ)
1. ยโสธร	กุศชุม ค้อวัง คำเขื่อนแก้ว ทรายมูล ไทยเจริญ ป่าดิว มหาชนะชัย เมืองยโสธร เลิงนกทา	9
2. อำนาจเจริญ	ชานุมาน ปทุมราชวงศา พนา เมืองอำนาจเจริญ ลืออำนาจ เสนางคนิคม หัวตะพาน	7
3. อุบลราชธานี	กุศข้าวปุ้น เขมราฐ เขื่องใน โขงเจียม ดอนมดแดง เดชอุดม ตระการพืชผล ตาลชุม พุ่งศรีอุดม นาจะหลวย นาตาล นาเยีย น้ำขุ่น น้ำยืน บุณฑริก พิบูลมังสาหาร โพธิ์ไทร ม่วงสามสิบ เมืองอุบลราชธานี วารินชำราบ ศรีเมืองใหม่ สว่างวีระวงศ์ สำโรง สิรินธร เหล่าเสือโก้ก	25
	รวม	41

ตาราง 13 (3) พื้นที่เสี่ยงภัยน้ำแล้งน้อย จำนวน 3 จังหวัด 41 อำเภอ

จังหวัด	อำเภอ	จำนวน (อำเภอ)
1. ยโสธร	กุดชุม ค้อวัง คำเขื่อนแก้ว ทรายมูล ไทยเจริญ ป่าดิว มหาชนะชัย เมืองยโสธร เลิงนกทา	9
2. อำนาจเจริญ	ชานุมาน ปทุมราชวงศา พนา เมืองอำนาจเจริญ ลืออำนาจ เสนางคนิคม หัวตะพาน	7
3. อุบลราชธานี	กุดข้าวปุ้น เขมราฐ เขื่องใน โขงเจียม ดอนมดแดง เดชอุดม ตระการพืชผล ตาลชุม พุ่งศรีอุดม นาจะหลวย นาตาล นาเยีย น้ำขุ่น น้ำยืน บุณฑริก พิบูลมังสาหาร โพธิ์ไทร ม่วงสามสิบ เมืองอุบลราชธานี วารินชำราบ ศรีเมืองใหม่ สว่างวีระวงศ์ สำโรง สิรินธร เทล้าเสือโก้	25
	รวม	41

กองวิเคราะห์และประเมินสถานการณ์น้ำ สามารถสรุปเป็นแผนภาพพื้นที่เสี่ยงภัยน้ำแล้ง
ในเขตพื้นที่รับผิดชอบของสำนักงานทรัพยากรน้ำที่ 11 ได้ดังแสดงในรูป 6



รูป 6 พื้นที่เสี่ยงภัยแล้งในขอบเขตของสำนักงานทรัพยากรน้ำที่ 11



ส่วนที่ 2 การวิเคราะห์และความพร้อม (ต่อ)

2.2 ข้อมูลความพร้อมด้านอุปกรณ์/เครื่องมือ/อาคารชลศาสตร์

2.2.1 ระบบเตือนภัยล่วงหน้า (Early Warning System)

สำหรับพื้นที่เสี่ยงอุทกภัย – ดินถล่มในพื้นที่ลาดชันและพื้นที่ราบเชิงเขา

2.2.2 ระบบติดตามสถานการณ์น้ำทางไกลอัตโนมัติ (ระบบโทรมาตร)

2.2.3 ระบบกล้องโทรทัศน์วงจรปิด (กล้อง CCTV)

2.2.4 สถานีอุตุ-อุทกวิทยา

2.2.5 ระบบตรวจวัดปริมาณน้ำเก็บกักในแหล่งน้ำขนาดเล็ก (SRM-DWR)

2.2.6 ความพร้อมด้านสถานีตรวจวัดสถานการณ์น้ำ

2.2.7 ความพร้อมด้านอุปกรณ์และเครื่องมือ

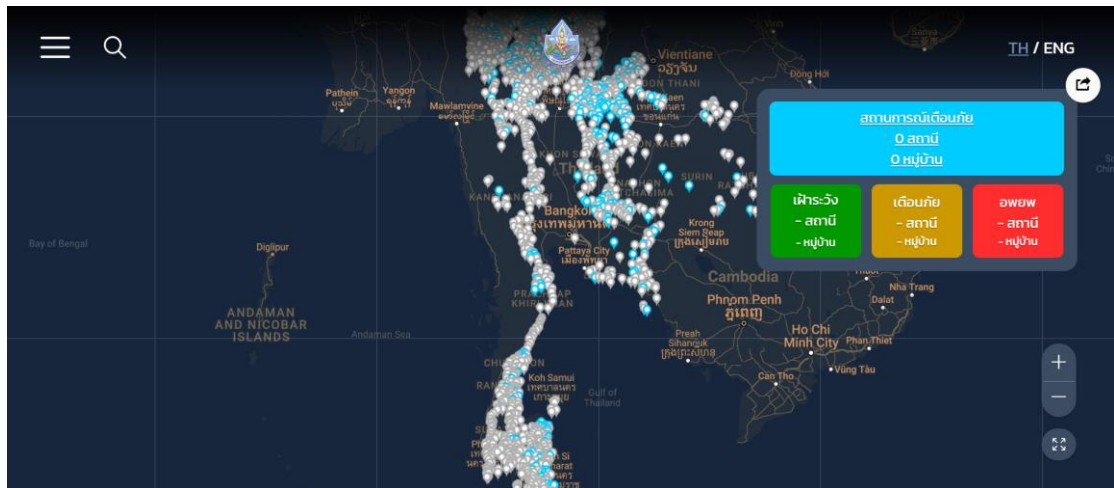
2.2.8 ความพร้อมด้านความมั่นคงของอ่างเก็บน้ำ

2.2.9 ศูนย์ผลิตและบริการน้ำดื่มสะอาด

2.2.1 ระบบเตือนภัยล่วงหน้า (Early Warning System) สำหรับพื้นที่เสี่ยงอุทกภัย – ดินถล่ม ในพื้นที่ลาดชันและพื้นที่ราบเชิงเขา

ประเทศไทยตั้งอยู่ภายใต้อิทธิพลของลมมรสุม ทำให้มีสภาพอากาศชุ่มชื้น และมีฝนตกชุก โดยเฉลี่ยประมาณ 6 เดือนต่อปี ปริมาณฝนที่ตกมากเกินไปเกินขีดความสามารถในการดูดซับน้ำของดิน ทำให้เกิดน้ำหลากหรือดินถล่ม ซึ่งเป็นปรากฏการณ์ที่เกิดขึ้นได้ทั่วไปในบริเวณภูเขาที่มีความลาดชันสูง ซึ่งภัยธรรมชาติดังกล่าวเกิดขึ้นบ่อยครั้ง และได้ทำความเสียหายต่อชีวิตและทรัพย์สินของประชาชนอย่างมาก กรมทรัพยากรน้ำ จึงได้มีกลไกในการติดตามสถานการณ์น้ำ เฝ้าระวังและเตือนภัยที่เกิดจากน้ำท่วมฉับพลัน โดยดำเนินการจัดทำระบบเตือนภัยล่วงหน้า (Early Warning) ด้วยการตรวจวัดข้อมูลปริมาณน้ำฝน และ/หรือระดับน้ำในพื้นที่หมู่บ้านที่อยู่ในข่ายเสี่ยงภัยสูงจากการเกิดน้ำท่วมฉับพลัน สำหรับติดตามและเฝ้าระวังสถานการณ์น้ำ ช่วยประกอบการตัดสินใจ เพื่อบริหารจัดการน้ำอย่างมีประสิทธิภาพ โดยเผยแพร่ข้อมูลสถานการณ์น้ำผ่านทางเว็บไซต์ :

<https://ews.dwr.go.th/ews/index.php>



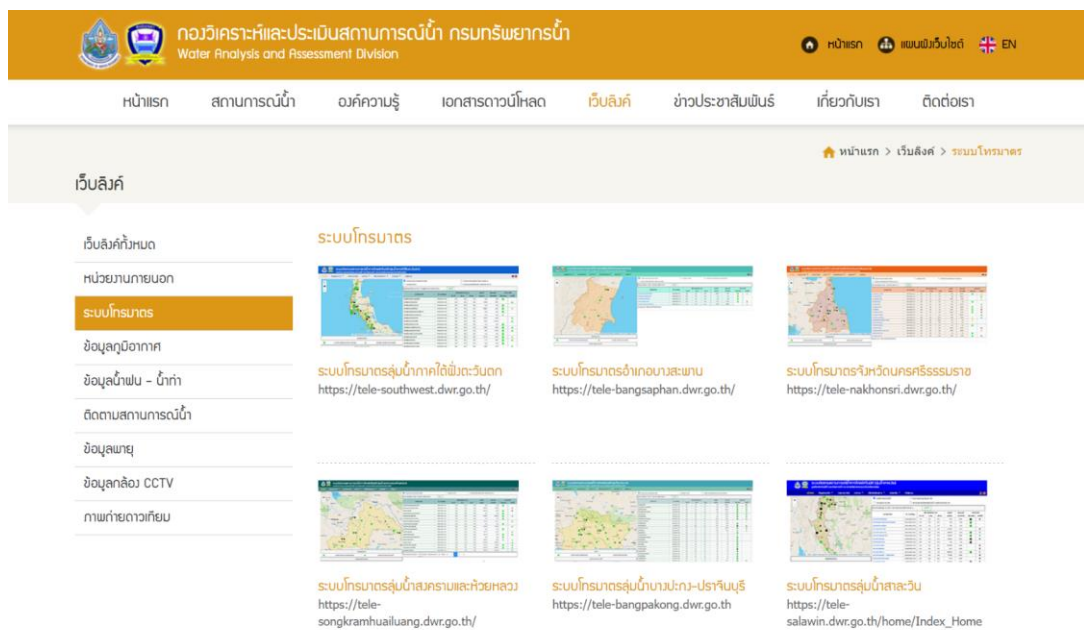
รูป 7 Webpage ระบบเตือนภัยล่วงหน้า (Early Warning system)

2.2.2 ระบบติดตามสถานการณ์น้ำทางไกลอัตโนมัติ (ระบบโทรมาตร)

กรมทรัพยากรน้ำ เป็นหน่วยงานหนึ่งที่มีภารกิจด้านบริหารจัดการทรัพยากรน้ำเพื่อการอุปโภค-บริโภค อุตสาหกรรม ภัยแล้ง และประเพณีสมดุลงานใช้น้ำของประเทศโดยเฉพาะในพื้นที่นอกเขตชลประทาน โดยได้ดำเนินการติดตั้งระบบติดตามสถานการณ์น้ำทางไกลอัตโนมัติในพื้นที่ลุ่มน้ำต่างๆ เพื่อใช้ในการติดตาม เฝ้าระวัง และคาดการณ์สถานการณ์น้ำ โดยเฉพาะอย่างยิ่งในช่วงฤดูน้ำหลากที่เกิดปัญหาน้ำท่วมอยู่เป็นประจำ และยังใช้เป็นข้อมูลในการประเพณีสมดุลงานในพื้นที่นอกเขตชลประทาน ซึ่งในการวิเคราะห์ดังกล่าวนอกจากข้อมูลของกรมทรัพยากรน้ำแล้ว ยังได้มีการนำข้อมูลตรวจวัดแบบตามเวลาจริง (Real Time) จากหน่วยงานต่างๆ เข้าสู่แบบจำลองทางคณิตศาสตร์ที่กองวิเคราะห์และประเมินสถานการณ์น้ำได้พัฒนาขึ้น เพื่อทำการวิเคราะห์ ประมวลผล คาดการณ์ พยากรณ์และเตือนภัยจากสถานการณ์น้ำ ซึ่งผลที่ได้จากแบบจำลองจะนำเสนอให้กับผู้บริหารและหน่วยงานที่เกี่ยวข้อง เพื่อนำไปใช้ในการกำหนดมาตรการ แนวทางในการบริหารจัดการและการช่วยเหลือต่อไป เพื่อให้การบริหารจัดการทรัพยากรน้ำในภาพรวมของประเทศ ทั้งด้านการอุปโภค-บริโภค อุตสาหกรรม ภัยแล้ง และการประเพณีสมดุลงานโดยเฉพาะในพื้นที่นอกเขตชลประทานเป็นไปอย่างมีประสิทธิภาพ อีกทั้งสามารถนำข้อมูลไปใช้เพื่อการแจ้งเตือนประชาชนในพื้นที่ให้ได้รับทราบสถานการณ์ล่วงหน้าได้อย่างทันท่วงทีโดยประชาชนและหน่วยงานในพื้นที่สามารถติดตามสถานการณ์ได้ทันทีผ่านระบบอินเทอร์เน็ตทางเว็บไซต์ <http://mekhala.dwr.go.th/weblinks-cate.php?txtlinkcate=2>



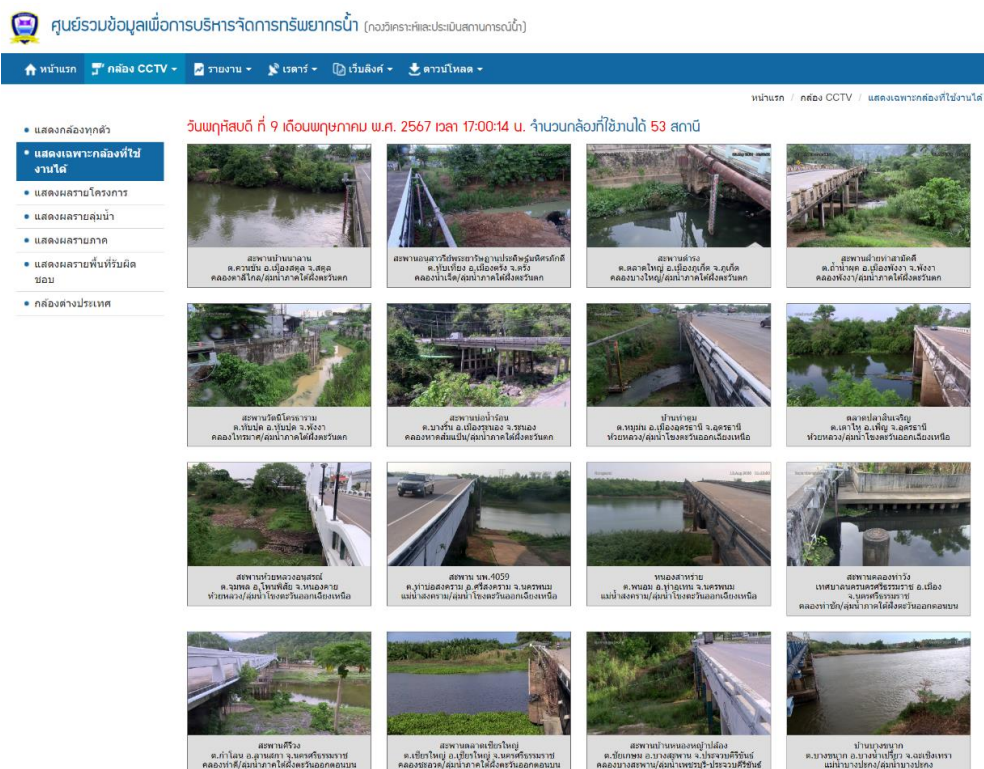
รูป 8 ระบบติดตามสถานการณ์น้ำทางไกลอัตโนมัติหรือระบบโทรมาตร



รูป 9 ระบบโทรมาตร ของกรมทรัพยากรน้ำ

2.2.3 ระบบกล้องโทรทัศน์วงจรปิด (กล้อง CCTV)

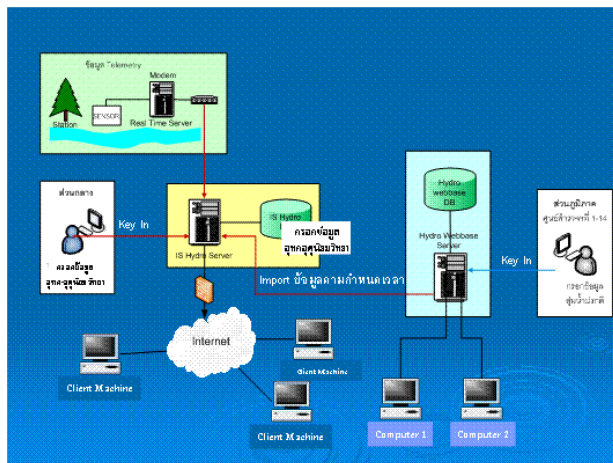
กรมทรัพยากรน้ำ โดยกองวิเคราะห์และประเมินสถานการณ์น้ำ ได้ดำเนินการติดตั้งระบบเฝ้าระวังและติดตามสถานการณ์น้ำ ด้วยกล้องโทรทัศน์วงจรปิด (กล้อง CCTV) ในพื้นที่ต่างๆ ที่มีความเสี่ยงที่จะเกิดปัญหาวิกฤติน้ำ เพื่อให้การเฝ้าระวัง ติดตาม และบริหารจัดการทรัพยากรน้ำในภาพรวมของประเทศ ทั้งด้านอุทกภัยและภัยแล้ง โดยเฉพาะในพื้นที่นอกเขตชลประทานให้เป็นอย่างดีมีประสิทธิภาพ สามารถติดตามสถานการณ์น้ำของประเทศได้อย่างทันท่วงที โดยเฉพาะอย่างยิ่งช่วงฤดูน้ำหลากที่เกิดปัญหาน้ำท่วมอยู่เป็นประจำ พร้อมทั้งสามารถนำข้อมูลไปใช้เพื่อการแจ้งเตือนประชาชนในพื้นที่ที่ได้ทราบสถานการณ์ล่วงหน้า และสามารถเตรียมความพร้อมรับมือเพื่อช่วยบรรเทาความเสียหายต่อชีวิตและทรัพย์สินของประชาชนได้ โดยประชาชนและหน่วยงานในพื้นที่สามารถติดตามสถานการณ์ได้ทันทีผ่านระบบอินเทอร์เน็ตทางเว็บไซต์ <http://mekhala.dwr.go.th/cctv/cctv-active.php>



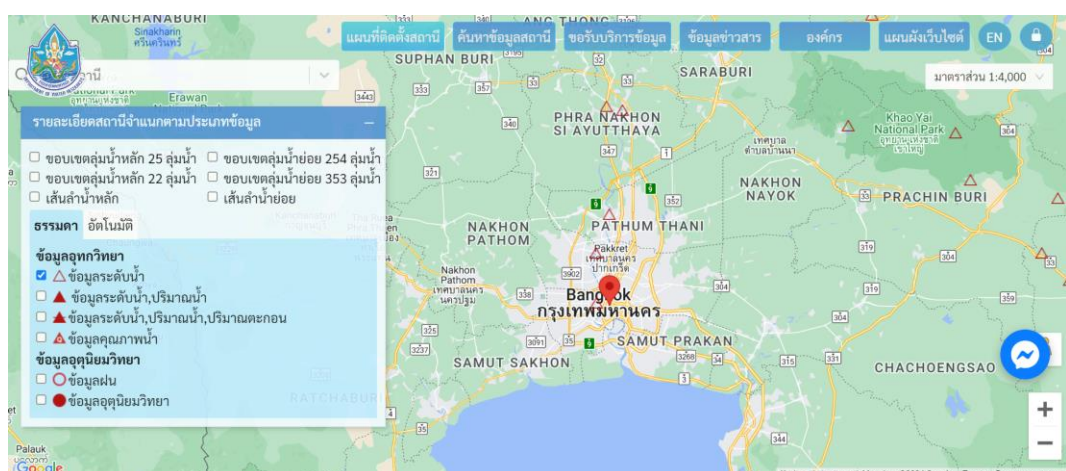
รูป 10 Webpage ระบบกล้องโทรทัศน์วงจรปิด

2.2.4 สถานีอุตุ-อุทกวิทยา

ปัจจุบันข้อมูลอุตุ-อุทกวิทยาของกรมทรัพยากรน้ำจัดเก็บอยู่ในระบบฐานข้อมูลอุทกวิทยา (Hydro Webbase) ซึ่งสามารถถูกนำไปใช้ในการศึกษา วางแผน พัฒนาแหล่งน้ำ ตลอดจนการวิเคราะห์ และรายงานสถานการณ์ทางอุทกวิทยาของกลุ่มน้ำได้ รวมทั้งเชื่อมโยงการทำงานของส่วนกลางและส่วนภูมิภาคในการใช้ประโยชน์จากข้อมูลได้เป็นอย่างดี และโครงการพัฒนาระบบ IS Hydro เกิดขึ้นเพื่อการแลกเปลี่ยนข้อมูลอุตุ-อุทกวิทยาระหว่างหน่วยงานราชการ รวมทั้งให้บริการข้อมูลแก่ประชาชน ถือเป็นการใช้ประโยชน์ต่อเนื่องจากระบบ Hydro Webbase ที่ใช้งานในปัจจุบัน Internet เผยแพร่ข้อมูลอุตุ-อุทกวิทยาผ่านทางเว็บไซต์ <https://nishydro.dwr.go.th/home>



รูป 11 การพัฒนาระบบฐานข้อมูลการจัดเก็บและบริการข้อมูลอุทกวิทยา (IS Hydro)

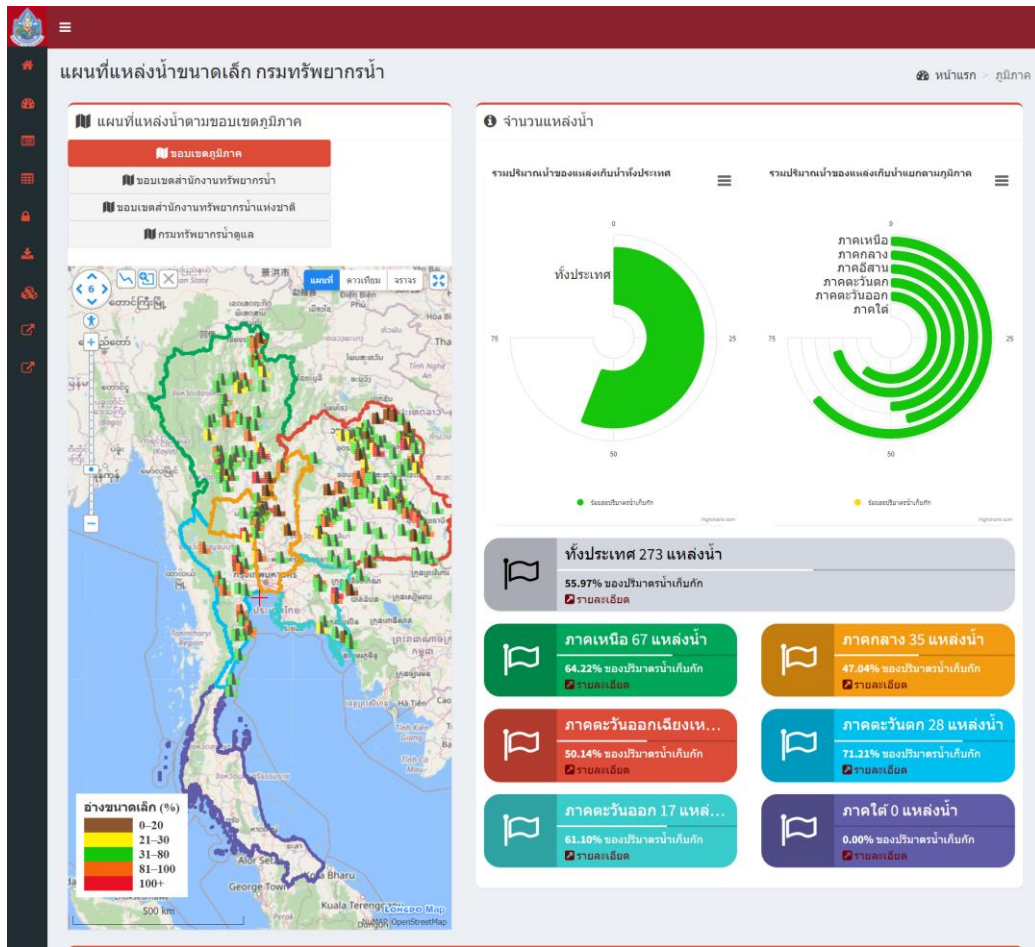


รูป 12 Webpage ข้อมูลอุตุ-อุทกวิทยา ของกรมทรัพยากรน้ำ

2.2.5 ระบบตรวจวัดปริมาณน้ำเก็บกักในแหล่งน้ำขนาดเล็ก (SRM-DWR)

กรมทรัพยากรน้ำ โดยกองวิเคราะห์และประเมินสถานการณ์น้ำ ได้ดำเนินงานโครงการศึกษาและพัฒนาาระบบตรวจวัดปริมาณน้ำเก็บกักในแหล่งน้ำขนาดเล็ก ที่อยู่นอกเขตพื้นที่ชลประทาน โดยมีวัตถุประสงค์เพื่อตรวจวัดระดับน้ำของแหล่งน้ำ เพื่อให้ทราบปริมาณน้ำต้นทุนในพื้นที่โดยเฉพาะในพื้นที่นอกเขตชลประทาน เพื่อให้สามารถประเมินปริมาณน้ำที่มีอยู่ในปัจจุบันและปริมาณน้ำที่คาดว่าจะขาดแคลนในแต่ละช่วงเวลาได้อย่างมีประสิทธิภาพ รวมทั้งการเฝ้าระวัง และเตือนภัยสถานการณ์น้ำ และยังช่วยให้หน่วยงานต่างๆ สามารถวางแผนการช่วยเหลือ และแก้ไขปัญหาน้ำได้ดียิ่งขึ้น

โดยได้ดำเนินการศึกษาและคัดเลือกแหล่งน้ำขนาดเล็กที่มีศักยภาพและมีความเหมาะสมที่สามารถใช้เป็นตัวแทนของแหล่งน้ำในพื้นที่ เพื่อดำเนินการสำรวจและติดตั้งเสาวัดระดับน้ำ รวมทั้งกำหนดเกณฑ์วิกฤติน้ำและแนวทางในการบริหารจัดการแหล่งน้ำ โดยให้ความสำคัญในการมีส่วนร่วมของประชาชน โดยเฉพาะการให้ประชาชนในพื้นที่ได้เข้ามามีส่วนร่วมในการเป็นอาสาสมัครทำหน้าที่รายงานข้อมูลระดับน้ำเข้าสู่ระบบฯ ผ่านทาง Mobile Application ที่พัฒนาขึ้น ซึ่งข้อมูลดังกล่าวจะถูกจัดเก็บในระบบฐานข้อมูล เพื่อทำการวิเคราะห์ ประมวลผล และแสดงผลเป็นข้อมูลปริมาณน้ำเก็บกักของแหล่งน้ำผ่านทางระบบอินเทอร์เน็ตทางเว็บไซต์ <http://srm-woc.dwr.go.th> ซึ่งจะช่วยให้กรมทรัพยากรน้ำและหน่วยงานที่เกี่ยวข้อง รวมทั้งประชาชนในพื้นที่สามารถติดตามสถานการณ์น้ำได้อย่างต่อเนื่องและเป็นปัจจุบัน สามารถวางแผนในการบริหารจัดการน้ำได้อย่างเหมาะสม และมีประสิทธิภาพมากยิ่งขึ้น



รูป 13 Webpage ระบบตรวจวัดปริมาณน้ำเก็บกักในแหล่งน้ำขนาดเล็ก

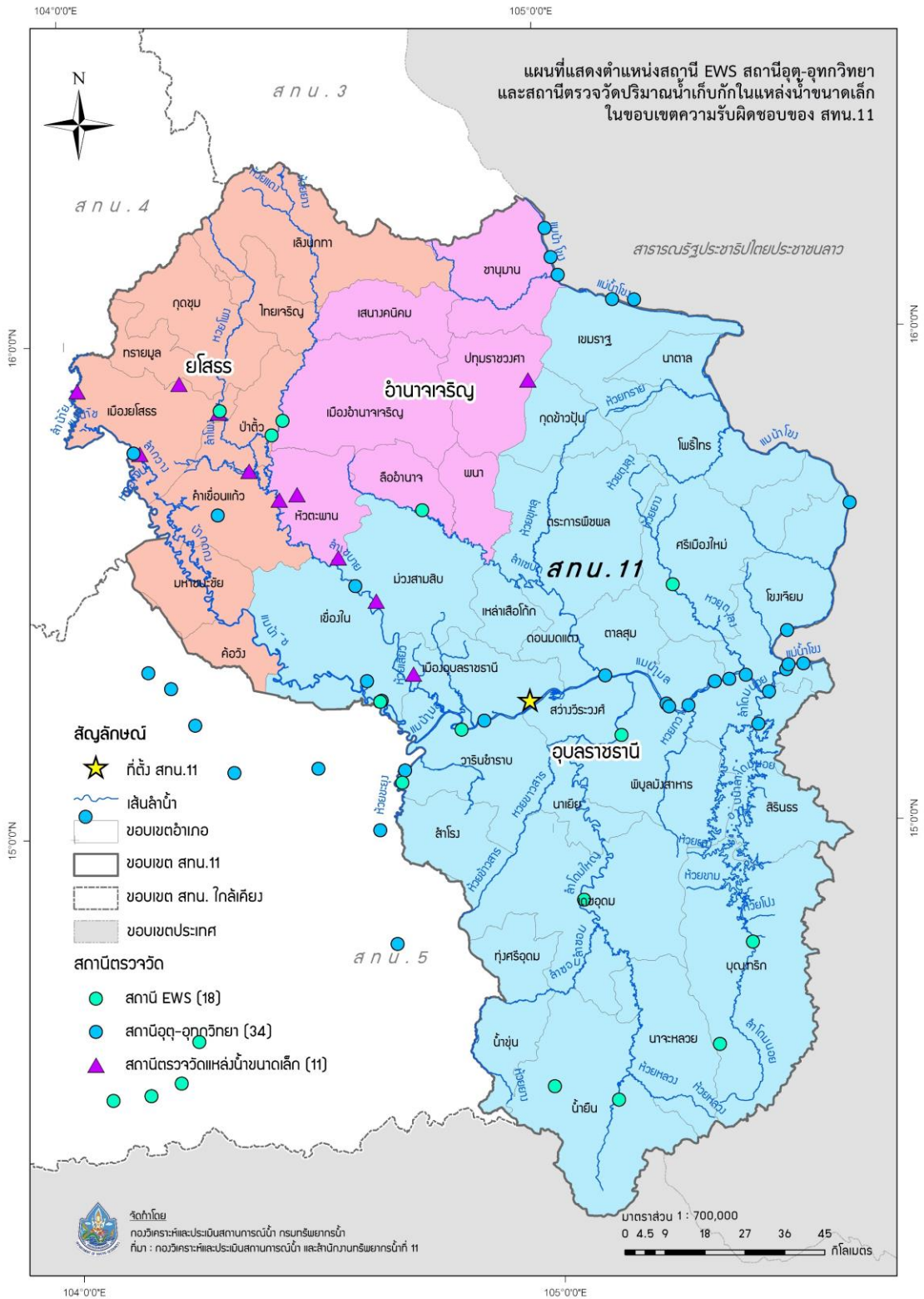
2.2.6 ความพร้อมด้านสถานีตรวจวัดสถานการณ์น้ำ

ตาราง 14 ความพร้อมด้านสถานีตรวจวัดสถานการณ์น้ำ ของสำนักงานทรัพยากรน้ำที่ 11

สถานีตรวจวัด	ใช้งานได้ (สถานี)
1. ระบบเตือนภัยล่วงหน้า (Early Warning System) สำหรับพื้นที่เสี่ยงอุทกภัย – ดินถล่มในพื้นที่ลาดชันและพื้นที่ราบเชิงเขา	18
2. ระบบติดตามสถานการณ์น้ำทางไกลอัตโนมัติ (ระบบโทรมาตร)	-
3. สถานีโทรมาตรและกล้อง CCTV	-
4. สถานีอุตุ-อุทกวิทยา	34
5. ระบบตรวจวัดปริมาณน้ำเก็บกักในแหล่งน้ำขนาดเล็ก	11
รวม	63

ข้อมูล ณ วันที่ 24 มิถุนายน 2567

รายละเอียดความพร้อมด้านสถานีตรวจวัดสถานการณ์น้ำ ของสำนักงานทรัพยากรน้ำที่ 11 แสดงดังรูป 14 ทั้งนี้ รายละเอียดของสถานีระบบเตือนภัยล่วงหน้า (Early Warning System) สถานีตรวจวัดสภาพน้ำทางไกลอัตโนมัติ ระบบกล้อง CCTV สถานีโทรมาตรและกล้อง CCTV สถานีอุตุ-อุทกวิทยา และสถานีตรวจวัดแหล่งน้ำขนาดเล็ก แสดงรายละเอียดเพิ่มเติมในภาคผนวก



รูป 14 ความพร้อมด้านสถานีตรวจวัดสถานการณ์น้ำ ของสำนักงานทรัพยากรน้ำที่ 11

2.2.7 ความพร้อมด้านอุปกรณ์และเครื่องมือ

ตาราง 15 ความพร้อมด้านอุปกรณ์และเครื่องมือ

อุปกรณ์	ใช้งานได้
- เครื่องสูบน้ำ 2 นิ้ว	12
- เครื่องสูบน้ำ 8 นิ้ว	1
- เครื่องสูบน้ำ 10 นิ้ว	0
- เครื่องสูบน้ำ 12 นิ้ว	11
- เครื่องสูบน้ำ 24 นิ้ว	2
- เครื่องสูบน้ำ 30 นิ้ว	2
รวม	28
- รถบรรทุกน้ำ ขนาด 6,000 ลิตร	1
- รถบรรทุกน้ำ ขนาด 7,000 ลิตร	1
- รถบรรทุก 6 ล้อ ขนาด 3 ตัน	1
- รถบรรทุก 6 ล้อ	2
- รถบรรทุก 6 ล้อ พร้อมเครน	2
- รถกระบะขับเคลื่อน 4 ล้อ	4
รวม	11
- เรือท้องแบน	4
- เรือตรวจการ	1
รวม	5

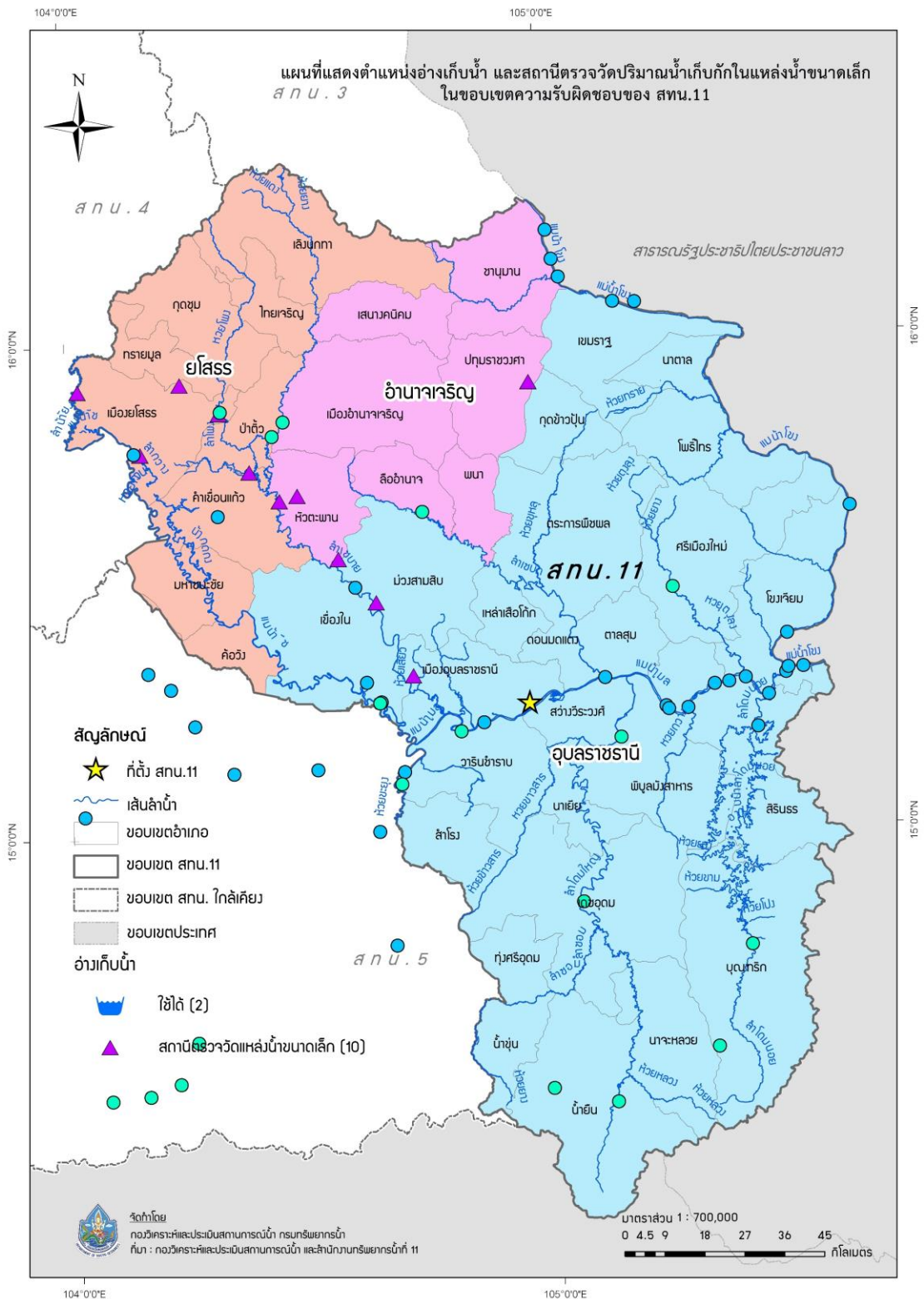
ข้อมูล ณ วันที่ 24 มิถุนายน 2567

2.2.8 ความพร้อมด้านความมั่นคงของอ่างเก็บน้ำ

ตาราง 16 ความพร้อมด้านความมั่นคงของอ่างเก็บน้ำ

รายการ	จำนวน (แห่ง)		
	ทั้งหมด	ใช้งานได้	ชำรุด
อ่างเก็บน้ำ	2	2	-

รายละเอียดของความพร้อมด้านความมั่นคงของอ่างเก็บน้ำ แสดงดังรูป 15 และรายละเอียดเพิ่มเติมของความพร้อมด้านความมั่นคงของอ่างเก็บน้ำ แสดงในภาคผนวก



รูป 15 ตำแหน่งโครงการพัฒนาแหล่งน้ำประเภทอ่างเก็บน้ำในเขตพื้นที่ความรับผิดชอบของ
สำนักงานทรัพยากรน้ำที่ 11



ส่วนที่ 2 การวิเคราะห์และความพร้อม (ต่อ)


2.3 ข้อมูลความพร้อมด้านบุคลากร

- 2.3.1 เจ้าหน้าที่ด้านเฝ้าระวังสถานการณ์ด้านภาวะน้ำท่วมและภาวะน้ำแล้ง
- 2.3.2 เจ้าหน้าที่ด้านการปฏิบัติงานเชิงพื้นที่รายจังหวัด
- 2.3.3 รายชื่อผู้รู้ประจำสถานีเตือนภัยล่วงหน้าหลาก-ดินถล่มในพื้นที่
- 2.3.4 รายชื่อเจ้าหน้าที่ส่วนกลางในการติดตามสถานการณ์ด้านภาวะน้ำท่วมและภาวะน้ำแล้ง

2.3.1 เจ้าหน้าที่ด้านเฝ้าระวังสถานการณ์ด้านภาวะน้ำท่วมและภาวะน้ำแล้ง

ตาราง 17 เจ้าหน้าที่ด้านเฝ้าระวังสถานการณ์ด้านภาวะน้ำท่วมและภาวะน้ำแล้ง จำนวน 28 ราย

ลำดับ	ชื่อ-นามสกุล	สถานที่	เบอร์โทรศัพท์
1	นายชลินศรี ไทยยิ่ง	อุบลราชธานี	065-9792154
2	นายวุฒิไกร ไชยขาว	อุบลราชธานี	087-0560398
3	นายปิยะ ทิพย์อักษร	อุบลราชธานี	098-6396467
4	นายชูศักดิ์ ผิวงาม	อำนาจเจริญ	086-5856705
5	นายพัฒนา ชูศิลป์	อุบลราชธานี	089-2038497
6	นายวรเดช บุญรังษี	ยโสธร	099-3859100
7	นายสมเกียรติ คำควร	อุบลราชธานี	089-8641304
8	นายสมัย โลหะ	ยโสธร	093-4973734
9	นายประจวบ คงดี	อุบลราชธานี	090-2650582
10	นายวสันต์ สุพรม	อำนาจเจริญ	086-6496896
11	นายสมจิต แสงกูรัง	อำนาจเจริญ	064-3900507
12	นายกริช ใสพันธ์	อำนาจเจริญ	084-0355466
13	นายนิยม จิตตพันธ์	อำนาจเจริญ	081-9992884
14	นายอุทิศ กิ่งวัน	อุบลราชธานี	065-4182416
15	นายโชคชัย พรประสิทธิ์	อุบลราชธานี	085-1057588
16	นายสุทัศน์ ธรรมสตัย	ยโสธร	093-4973734
17	นายนันศักดิ์ แก้วลาด	ยโสธร	089-2038497
18	นายนิรันดร แสงสว่าง	ยโสธร	085-3103462
19	นางวิลาศลักษณ์ จิตตพันธ์	ยโสธร	065-4093049
20	นายไชยศรี บุรีแสง	อุบลราชธานี	093-4271724
21	นายวรจิตร แก่นจันทร์	อุบลราชธานี	093-3454841
22	นายวิฑูรย์ คิคอยู่	อำนาจเจริญ	083-3756447
23	นายประภาส เดชรัตน์	ยโสธร	087-9351939
24	นายอิทธิพัฒน์พงศ์ปรกร คำแก้ว	อุบลราชธานี	095 1729376




ลำดับ	ชื่อ-นามสกุล	สถานที่	เบอร์โทรศัพท์
25	นางจรรยา กิ่งวัน	อุบลราชธานี	098-5951158
26	นางสาวศุภดา สารราษฎร์	อุบลราชธานี	089-9177458
27	นางสาวนภาพันธุ์ ธรรมศิริ	อุบลราชธานี	082 6586442
28	นางสาวสุกัญญา ผันผ่อน	อุบลราชธานี	092 5230263

2.3.2 เจ้าหน้าที่ด้านการปฏิบัติงานเชิงพื้นที่รายจังหวัด

ตาราง 18 เจ้าหน้าที่ด้านการปฏิบัติงานเชิงพื้นที่รายจังหวัด จำนวน 28 ราย

ลำดับ	ชื่อ-นามสกุล	สถานที่	เบอร์โทรศัพท์
1	นายชลินศรี ไทยยิ่ง	อุบลราชธานี	065-9792154
2	นายวุฒิไกร ไชยขาว	อุบลราชธานี	087-0560398
3	นายพัฒนา ชูศิลป์	อุบลราชธานี	089-2038497
4	นายสมเกียรติ คำควร	อุบลราชธานี	089-8641304
5	นายประจวบ คงดี	อุบลราชธานี	090-2650582
6	นายอุทิศ กิ่งวัน	อุบลราชธานี	065-4182416
7	นายโชคชัย พรประสิทธิ์	อุบลราชธานี	085-1057588
8	นายวรจิตร แก่นจันทร์	อุบลราชธานี	093-3454841
9	นางจรรยา กิ่งวัน	อุบลราชธานี	098-5951158
10	นางสาวศุภดา สาธรรษาภรณ์	อุบลราชธานี	089-9177458
11	นายอิทธิพัฒน์พงศ์ปกร คำแก้ว	อุบลราชธานี	095 1729376
12	นายวรเดช บุญรังษี	ยโสธร	099-3859100
13	นายประภาส เดชรัตน์	ยโสธร	087-9351939
14	นายสมัย โลหะ	ยโสธร	093-4973734
15	นายนันศักดิ์ แก้วลาด	ยโสธร	089-2038497
16	นายนิรันดร แสงสว่าง	ยโสธร	085-3103462
17	นายสุทัศน์ ธรรมสัตย์	ยโสธร	093-4973734
18	นางวิลาศลักษณ์ จัตตัพันธ์	ยโสธร	065-4093049
19	นายกริช ใสพันธ์	ยโสธร	084-0355466
20	นายปิยะ ทิพย์อักษร	อำนาจเจริญ	098-6396467
21	นายวิฑูรย์ คิद्यอยู่	อำนาจเจริญ	083-3756447
22	นายชูศักดิ์ ผิวงาม	อำนาจเจริญ	086-5856705
23	นายวสันต์ สุพรม	อำนาจเจริญ	086-6496896
24	นายสมจิต แสงกูรัง	อำนาจเจริญ	064-3900507



ลำดับ	ชื่อ-นามสกุล	สถานที่	เบอร์โทรศัพท์
25	นายนิยม จัตตพันธ์	อำนาจเจริญ	081-9992884
26	นายธนกฤต สุวรรณพัฒน์	อำนาจเจริญ	081-2651904
27	นางสาวนภาพันธุ์ ธรรมศิริ	อุบลราชธานี	082 6586442
28	นางสาวสุกัญญา ผันผ่อน	อุบลราชธานี	092 5230263

2.3.3 รายชื่อผู้รู้ประจำสถานีเตือนภัยล่วงหน้าน้ำหลาก-ดินถล่มในพื้นที่

รายชื่อผู้รู้ประจำสถานีเตือนภัยล่วงหน้าน้ำหลาก-ดินถล่มในพื้นที่ จำนวน 18 ราย รายละเอียดของรายชื่อและเบอร์โทรศัพท์ผู้รู้ในภาคผนวก

2.3.4 รายชื่อเจ้าหน้าที่ส่วนกลางในการติดตามสถานการณ์ด้านภาวะน้ำท่วมและภาวะน้ำแล้ง

ตาราง 19 รายชื่อเจ้าหน้าที่ส่วนกลางในการติดตามสถานการณ์ด้านภาวะน้ำท่วมและภาวะน้ำแล้ง

ลำดับ	ชื่อ-นามสกุล	ตำแหน่ง	เบอร์โทรศัพท์
1	นายยิ่งยง ลีคะสิริ	ผู้อำนวยการส่วนประสานการปฏิบัติงานในภาวะน้ำท่วม	081-8012785
2	นายธนกร แสนวงศ์	ผู้อำนวยการส่วนประสานการปฏิบัติงานในภาวะน้ำแล้ง	081-8012781
3	นางสาวปทุมยวีร์ สวรรยาพานิช	วิศวกรโยธาชำนาญการ	089-9455654
4	นายจิรววัฒน์ ประชีพนาย	วิศวกรโยธาชำนาญการ	086-3388212
5	นางสาวอรรษา มณีขำ	นักวิเคราะห์นโยบายและแผนชำนาญการ	092-3592266
6	นายธนัช สระประเทศ	นักวิเคราะห์นโยบายและแผนชำนาญการ	099-8274638
7	นางสาวพัชรพรรณ บำรุงพาณิชย์	วิศวกรโยธาปฏิบัติการ	084-3798310
8	นางสาวเรวดี ทองรักษ์	นักวิเคราะห์นโยบายและแผนปฏิบัติการ	099-4078548
9	ว่าที่ร.ต.วัชรภัทร จันทนธนบดี	นักวิเคราะห์นโยบายและแผนปฏิบัติการ	088-9146632



ส่วนที่ 3 แผนปฏิบัติการฯ

3.1 แผนปฏิบัติการบรรเทาภาวะน้ำท่วมและภาวะน้ำแล้ง

3.1.1 แผนปฏิบัติการเพื่อรับสถานการณ์น้ำท่วม

3.1.2 แผนปฏิบัติการในการรับสถานการณ์น้ำแล้ง

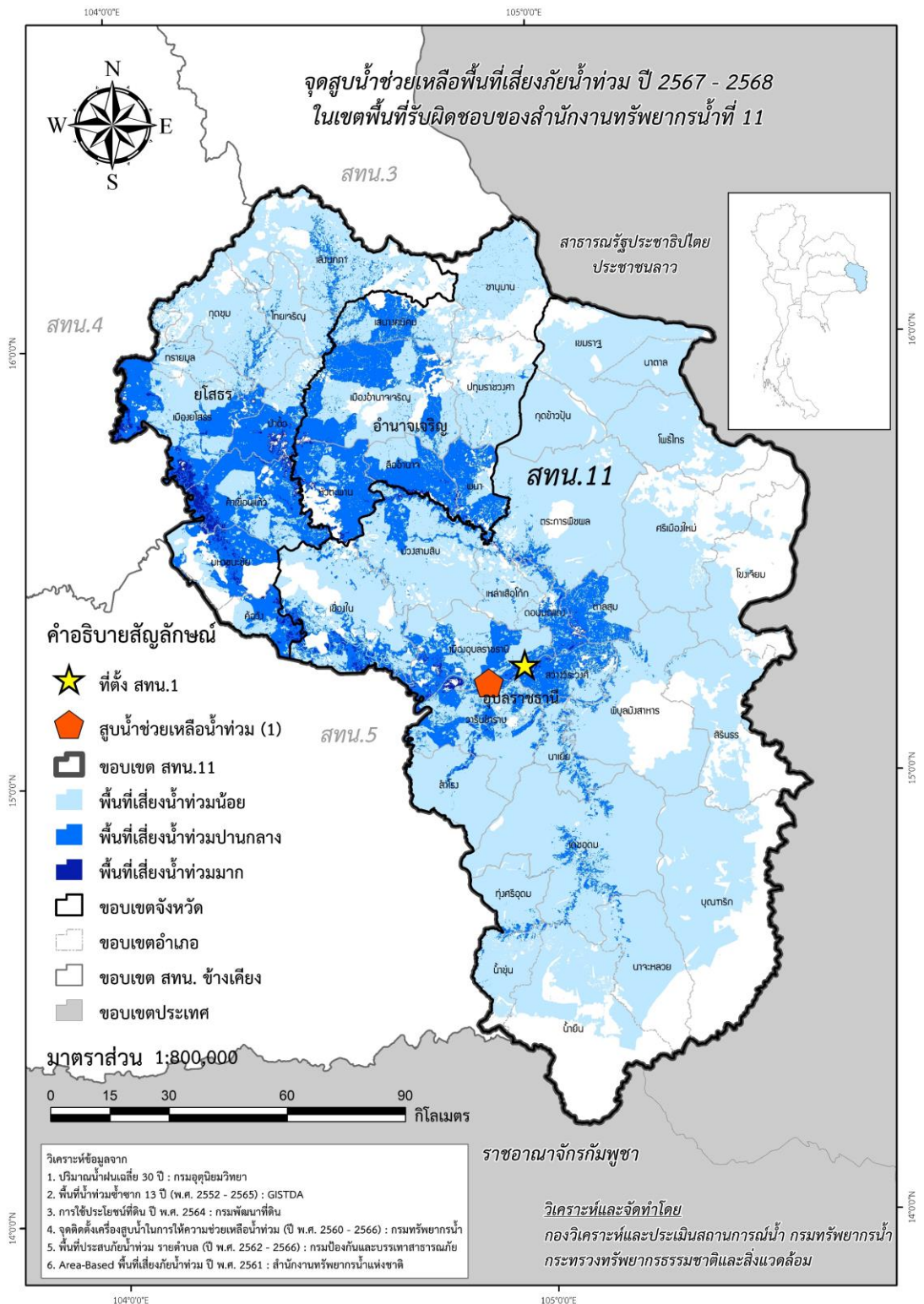
3.1.1 แผนปฏิบัติการเพื่อรับสถานการณ์น้ำท่วม

แผนปฏิบัติการเพื่อรับสถานการณ์น้ำท่วม ประจำเดือนพฤษภาคม - ตุลาคม 2567

ตาราง 20 ตำแหน่งจุดติดตั้งเครื่องสูบน้ำช่วยเหลือน้ำท่วม

จุดที่	ตำบล	อำเภอ	จังหวัด	ขนาดเครื่องสูบน้ำ	จำนวน (เครื่อง)
1	วารินชำราบ	วารินชำราบ	อุบลราชธานี	30	1

ตำแหน่งจุดติดตั้งเครื่องสูบน้ำช่วยเหลือน้ำท่วม ในเขตพื้นที่ความรับผิดชอบของสำนักงาน
ทรัพยากรน้ำที่ 11 มีรายละเอียดดังรูป 16



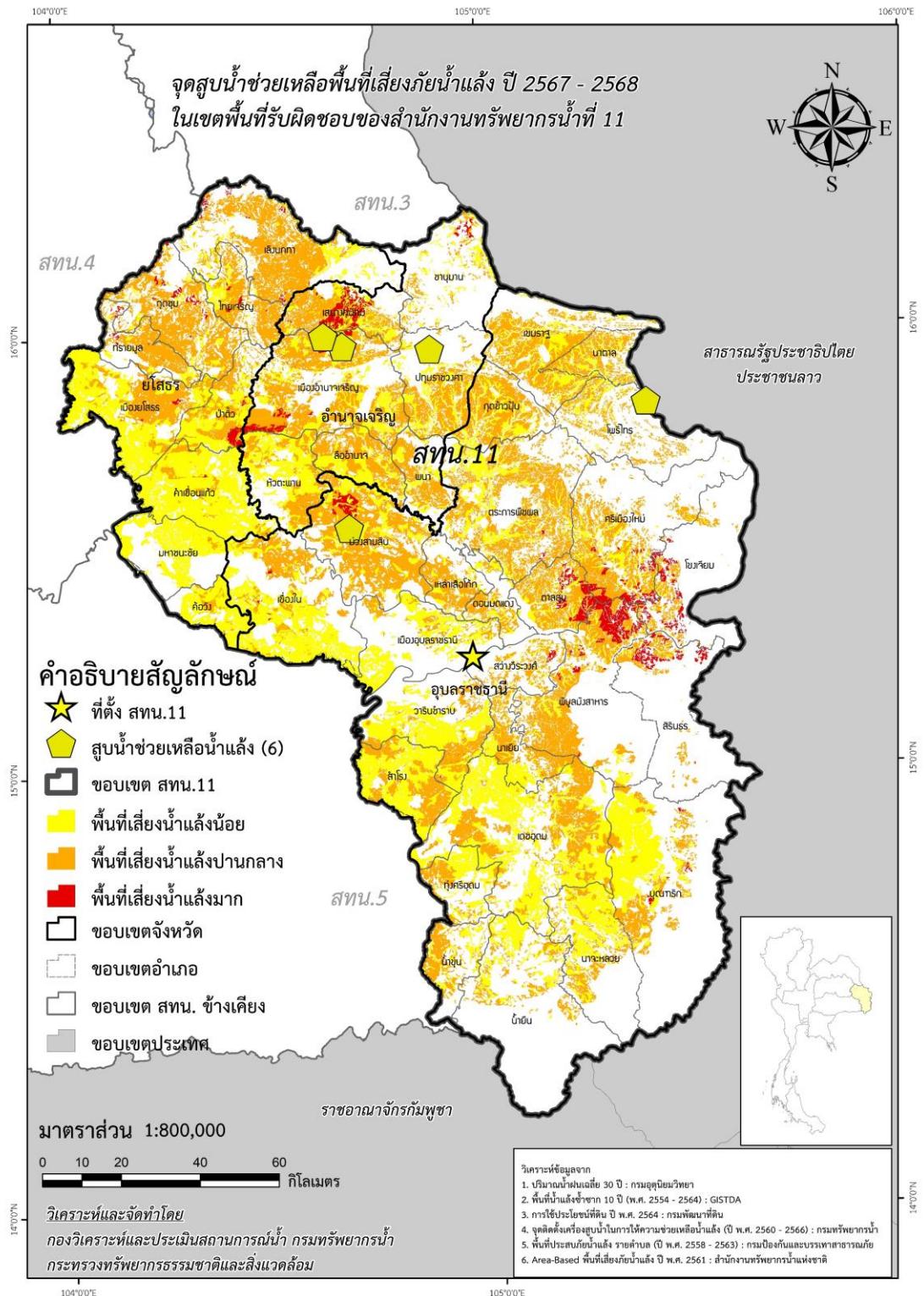
รูป 16 ตำแหน่งจุดติดตั้งเครื่องสูบน้ำช่วยเหลือน้ำท่วม ในเขตพื้นที่ความรับผิดชอบ
ของสำนักงานทรัพยากรน้ำที่ 11

3.1.2 แผนปฏิบัติการในการรับสถานการณ์น้ำแล้ง

ตาราง 21 ตำแหน่งจุดติดตั้งเครื่องสูบน้ำช่วยเหลือภัยแล้ง

จุดที่	ตำบล	อำเภอ	จังหวัด	ขนาดเครื่องสูบน้ำ	จำนวน (เครื่อง)
1	นาฝื่อ	เมืองอำนาจเจริญ	อำนาจเจริญ	12	2
2	ยางโยภาพ	ม่วงสามสิบ	อุบลราชธานี	12	1
3	สองคอน	โพธิ์ไทร	อุบลราชธานี	12	2
4	นาฝื่อ	เมืองอำนาจเจริญ	อำนาจเจริญ	12	1
5	หนองข่า	ปทุมราชวงศา	อำนาจเจริญ	12	1
6	ดงมะยาง	ลืออำนาจ	อำนาจเจริญ	12	1

ตำแหน่งจุดติดตั้งเครื่องสูบน้ำช่วยเหลือภัยแล้ง ในเขตพื้นที่ความรับผิดชอบ ของสำนักงาน
ทรัพยากรน้ำที่ 11 มีรายละเอียดดังรูป 17



รูป 17 ตำแหน่งจุดติดตั้งเครื่องสูบน้ำช่วยเหลือภัยน้ำแล้ง ในเขตพื้นที่ความรับผิดชอบ
ของสำนักงานทรัพยากรน้ำที่ 11



ภาคผนวก 1
การวิเคราะห์พื้นที่เสี่ยงน้ำท่วม
ในขอบเขตสำนักงานทรัพยากรน้ำที่ 11

ผลการวิเคราะห์พื้นที่เสี่ยงน้ำท่วม
ในพื้นที่สำนักงานทรัพยากรน้ำที่ 11

จังหวัด/อำเภอ/ตำบล	พื้นที่เสี่ยงน้ำท่วมน้อย (ไร่)	พื้นที่เสี่ยงน้ำท่วมปานกลาง (ไร่)	พื้นที่เสี่ยงน้ำท่วมมาก (ไร่)	รวม
ยโสธร	1,374,791.94	741,599.64	96,469.09	2,212,860.67
กุดชุม	288,387.06	18,940.00	237.07	307,564.14
กำแมด	39,586.01	2,055.41		41,641.42
กุดชุม	43,649.08	2,919.66		46,568.74
ค้ำน้ำสร้าง	24,801.05			24,801.05
นาโสี	16,392.54	5,135.38	5.23	21,533.15
โนนเปือย	29,382.61	5,748.60	231.85	35,363.05
โพนงาม	39,228.26	2,572.09		41,800.35
หนองฮี	29,731.72	89.47		29,821.19
หนองแหน	37,837.90	183.88		38,021.78
ห้วยแก้ง	27,777.89	235.52		28,013.41
ค้อวัง	35,992.96	61,105.33	8,037.19	105,135.49
กุดน้ำใส	559.67	28,548.63	2,184.31	31,292.61
ค้อวัง	16,981.09	6,031.24	65.46	23,077.79
น้ำอ้อม	17,092.94	224.24	1.09	17,318.27
ฟ้าห่วน	1,359.26	26,301.23	5,786.33	33,446.82
คำเขื่อนแก้ว	112,588.24	198,905.67	30,291.82	341,785.73
กุดกุง	309.16	15,620.36	6,948.00	22,877.52
กู่จาน	3,793.79	27,060.08	3,615.40	34,469.27
แคนน้อย	17,462.21	961.25		18,423.45
ดงแคนใหญ่	24,360.17	7,357.22		31,717.39
ดงเจริญ	13,264.75			13,264.75
ทุ่งมน	447.15	25,643.51	409.42	26,500.07
นาแก	6,050.51	29,247.16	1,161.83	36,459.50
นาคำ	2,006.29	15,780.67	820.34	18,607.30
โพนหัน	11,503.88	123.25		11,627.14
ย่อ	767.71	22,515.05	4,394.20	27,676.96
ลุมพุก	30,330.67	20,995.89		51,326.56
สงเปือย	1,293.57	20,338.60	9,141.46	30,773.63
เหล่าไฮ	998.37	13,262.62	3,801.20	18,062.19
ทรายมูล	121,106.27	9,531.39	181.42	130,819.08
ดงมะไฟ	29,152.11	3,413.38	181.42	32,746.91
คูลาด	28,081.17	419.86		28,501.02
ทรายมูล	31,604.67	648.85		32,253.52
นาเวียง	10,081.73	2,007.26		12,088.99

ผลการวิเคราะห์พื้นที่เสี่ยงน้ำท่วม
ในพื้นที่สำนักงานทรัพยากรน้ำที่ 11

จังหวัด/อำเภอ/ตำบล	พื้นที่เสี่ยงน้ำท่วมน้อย (ไร่)	พื้นที่เสี่ยงน้ำท่วมปานกลาง (ไร่)	พื้นที่เสี่ยงน้ำท่วมมาก (ไร่)	รวม
ไผ่	22,186.59	3,042.05		25,228.64
ไทยเจริญ	148,257.29	9,520.42	1.83	157,779.54
คำเตย	39,029.76	3,317.81		42,347.57
คำไผ่	19,467.54	2,133.90		21,601.44
ไทยเจริญ	27,064.42			27,064.42
น้ำคำ	31,376.46	4,068.72	1.83	35,447.00
สัมผ่อง	31,319.12			31,319.12
ป่าติ้ว	63,416.18	106,676.84	13,828.54	183,921.57
กระจาย	1,839.21	43,871.45	1,928.00	47,638.65
โคกนาโก	58,577.07	4,823.97	24.06	63,425.11
เชียงเพ็ง	2,518.31	16,035.48	3,786.72	22,340.51
โพธิ์ไทร	461.90	22,027.13	3,654.36	26,143.38
ศรีฐาน	19.70	19,918.81	4,435.39	24,373.91
มหาชนะชัย	44,113.35	110,718.17	11,511.60	166,343.12
คูเมือง	12,040.78	6,578.39		18,619.17
โนนทราย	1,180.32	12,117.90	692.29	13,990.50
บากเรือ	1,889.10	21,428.86	2,418.15	25,736.11
บึงแก	1,044.33	17,143.94	0.91	18,189.18
ผือฮี	655.15	13,066.47	1,612.78	15,334.40
พระเสาร์	17,653.29	185.68		17,838.96
ฟ้าหยาด	3,173.51	19,678.68	2,711.66	25,563.86
ม่วง	519.80	5,068.52	198.83	5,787.16
สงยาง	5,413.05	760.93		6,173.98
หัวเมือง	544.03	14,688.79	3,876.98	19,109.80
เมืองยโสธร	174,382.04	189,648.16	32,379.38	396,409.59
ชั้นไคใหญ่	18,490.46	2,489.90		20,980.37
ขุมเงิน	561.68	12,205.95	4,290.16	17,057.79
เขื่องคำ	245.99	22,437.63	10,289.22	32,972.84
ค้อเหนือ	638.59	21,765.35	9,275.75	31,679.68
คูทุ่ง	1,023.16	20,073.41	3,832.94	24,929.51
เด็ด	622.69	34,020.19	3,187.15	37,830.03
ตาดทอง	20,332.30	6,986.33	40.36	27,359.00
หุ่งแต่	23,701.39			23,701.39
หุ่งนางโอก	15,793.51			15,793.51
นาสะไมย์	26,924.03			26,924.03

ผลการวิเคราะห์พื้นที่เสี่ยงน้ำท่วม

ในพื้นที่สำนักงานทรัพยากรน้ำที่ 11

จังหวัด/อำเภอ/ตำบล	พื้นที่เสี่ยงน้ำท่วมน้อย (ไร่)	พื้นที่เสี่ยงน้ำท่วมปานกลาง (ไร่)	พื้นที่เสี่ยงน้ำท่วมมาก (ไร่)	รวม
น้ำคำใหญ่	17,384.22	2,713.97		20,098.19
ในเมือง	6,377.45	58.42		6,435.86
สำราญ	15,875.71	3,019.97		18,895.68
สิงห์	289.60	24,083.13	509.51	24,882.24
หนองคู	13,979.59	1,100.29		15,079.87
หนองเปิด	2,863.15	17,228.08	837.79	20,929.03
หนองเรือ	8,620.24	1,501.90		10,122.14
หนองหิน	658.28	19,963.64	116.51	20,738.42
เลิงนกทา	386,548.55	36,553.65	0.23	423,102.43
กุดเชียงหมี	37,691.67			37,691.67
กุดแท้	32,691.87	6,962.85		39,654.72
โคกสำราญ	35,496.53	4,539.26		40,035.79
บุงคำ	57,130.86	3,668.87		60,799.72
ศรีแก้ว	41,352.45	995.44		42,347.89
สร้างมิ่ง	26,872.64	4,173.04		31,045.68
สวาท	45,875.50	10,060.63	0.23	55,936.36
สามแยก	33,085.90	3,965.69		37,051.58
สามัคคี	22,833.30	2,187.88		25,021.17
ห้องแซง	53,517.84			53,517.84
อำนาจเจริญ	914,449.08	714,806.89	21,466.79	1,650,722.75
ขานูมาน	251,899.01	6,365.19		258,264.20
คำเขื่อนแก้ว	93,318.92	1,571.38		94,890.29
โคกก่ง	29,157.71	682.23		29,839.93
โคกสาร	32,783.01	1,774.20		34,557.21
ขานูมาน	56,840.29	1,315.55		58,155.84
ป่าก่อ	39,799.09	1,021.84		40,820.92
ปทุมราชวงศา	197,056.54	6,218.81		203,275.34
คำโพน	13,627.43	1,248.99		14,876.41
นาป่าแซง	34,134.59	755.71		34,890.30
นาหว้า	34,698.09	746.26		35,444.36
โนนงาม	19,952.80	576.82		20,529.62
ลือ	39,068.74	1,829.81		40,898.55
หนองข่า	19,629.47	726.69		20,356.16
ห้วย	35,945.42	334.53		36,279.95
พนา	33,703.25	105,790.58	1,735.87	141,229.70

ผลการวิเคราะห์พื้นที่เสี่ยงน้ำท่วม
ในพื้นที่สำนักงานทรัพยากรน้ำที่ 11

จังหวัด/อำเภอ/ตำบล	พื้นที่เสี่ยงน้ำท่วมน้อย (ไร่)	พื้นที่เสี่ยงน้ำท่วมปานกลาง (ไร่)	พื้นที่เสี่ยงน้ำท่วมมาก (ไร่)	รวม
จானลาน	7,260.44	38,927.84	1,311.06	47,499.34
พนา	19,127.78	1,453.67		20,581.45
พระเหลา	4,403.46	27,937.13	333.13	32,673.72
ไม้กลอน	2,911.57	37,471.94	91.68	40,475.19
เมืองอำนาจเจริญ	246,796.24	241,575.32	2,974.36	491,345.91
กุดปลาตุก	3,418.16	32,417.68	17.70	35,853.54
ไก่อำ	25,955.30	176.32		26,131.62
คิมใหญ่	3,231.95	30,226.27		33,458.22
ดอนเมย	1,014.96	12,445.31	1.23	13,461.50
นาจิก	17,877.39	129.24		18,006.64
นาแต่	29,436.89	875.61		30,312.51
นาฝื่อ	1,498.93	22,951.05		24,449.98
นายม	23,558.97	931.09		24,490.06
นาวัง	1,792.91	19,858.98	61.12	21,713.02
นาหมอม้า	2,680.35	21,969.96	101.09	24,751.40
น้ำปลีก		34,120.37	2,793.22	36,913.59
โนนโพธิ์	24,963.11	836.11		25,799.21
โนนหนามแห่ง	2,172.58	33,423.36		35,595.94
บุง	27,090.10			27,090.10
ปลาควัว	22,884.63	2,606.54		25,491.17
สร้างนกทา	2,065.91	25,492.78		27,558.69
หนองมะแซว	16,888.75	1,704.74		18,593.49
ห้วยไร่	21,918.81	1,052.90		22,971.71
เหล่าพรวน	18,346.53	356.99		18,703.52
ลืออำนาจ	50,667.58	108,387.74	8,812.12	167,867.44
โคกกลาง	23,234.02	391.29		23,625.31
ดงบัง	2,906.83	30,202.23	626.36	33,735.42
ดงมะยาง	350.04	13,449.97	349.14	14,149.15
เปือย	475.43	23,112.84	2,845.01	26,433.27
แมด	21,161.17	356.99		21,518.16
ไร่สี	2,290.31	25,272.32	4,590.70	32,153.33
อำนาจ	249.78	15,602.11	400.91	16,252.79
เสนางคนิคม	105,330.35	76,533.26	31.10	181,894.72
นาเวียง	26,923.54	8,929.18	31.10	35,883.82
โพนทอง	22,121.32	1,651.30		23,772.63

ผลการวิเคราะห์พื้นที่เสี่ยงน้ำท่วม
ในพื้นที่สำนักงานทรัพยากรน้ำที่ 11

จังหวัด/อำเภอ/ตำบล	พื้นที่เสี่ยงน้ำท่วมน้อย (ไร่)	พื้นที่เสี่ยงน้ำท่วมปานกลาง (ไร่)	พื้นที่เสี่ยงน้ำท่วมมาก (ไร่)	รวม
ไว้สี่สุข	1,545.25	15,843.68		17,388.93
เสนางคนิคม	8,215.39	44,145.19		52,360.58
หนองสามสี	16,443.36	5,168.78		21,612.15
หนองไฮ	30,081.48	795.13		30,876.61
หัวตะพาน	28,996.11	169,935.99	7,913.34	206,845.44
คำพระ	2,552.99	26,012.23	1,961.35	30,526.58
เค็งใหญ่	3,584.30	30,334.78		33,919.08
จิกคู้	804.86	24,320.05	1,681.45	26,806.37
โพนเมืองน้อย	1,754.73	37,209.57	460.00	39,424.29
รัตนวารี	14,415.70	3,846.28	1.77	18,263.76
สร้างถ่อน้อย	1,438.15	15,117.70	1,711.02	18,266.87
หนองแก้ว	3,636.04	15,601.35	0.37	19,237.76
หัวตะพาน	809.34	17,494.03	2,097.37	20,400.74
อุบลราชธานี	6,551,812.71	829,469.67	43,505.77	7,424,788.15
กุดข้าวปุ้น	195,535.36			195,535.36
กาบิน	26,907.39			26,907.39
แก่งเค็ง	35,347.92			35,347.92
ข้าวปุ้น	40,583.80			40,583.80
โนนสว่าง	68,030.35			68,030.35
หนองพันน้ำ	24,665.90			24,665.90
เขมราฐ	313,369.81	3.65		313,373.45
แก้งเหนือ	26,208.97			26,208.97
ขามป้อม	50,778.82	3.65		50,782.47
เขมราฐ	35,649.20			35,649.20
เจียด	23,317.30			23,317.30
นาแวง	44,738.69			44,738.69
หนองนกทา	23,039.29			23,039.29
หนองผือ	52,825.94			52,825.94
หนองสิม	14,199.04			14,199.04
หัวนา	42,612.56			42,612.56
เขื่องใน	313,421.02	107,781.88	12,031.60	433,234.50
กลางใหญ่	20,900.09	998.65		21,898.74
ก่อเอ้	29,512.02	39.90		29,551.92
เขื่องใน	23,502.78	7,621.22	324.37	31,448.37
ค้อทอง	11,918.09	10,381.57	1,825.67	24,125.33

ผลการวิเคราะห์พื้นที่เสี่ยงน้ำท่วม

ในพื้นที่สำนักงานทรัพยากรน้ำที่ 11

จังหวัด/อำเภอ/ตำบล	พื้นที่เสี่ยงน้ำท่วมน้อย (ไร่)	พื้นที่เสี่ยงน้ำท่วมปานกลาง (ไร่)	พื้นที่เสี่ยงน้ำท่วมมาก (ไร่)	รวม
ซีทวน	20,098.80	16,621.26	1,046.93	37,766.99
แดงหม้อ	7,468.92	3,432.55	378.95	11,280.42
ท่าไทร	7,695.85	6,783.33	401.75	14,880.93
ธาตุน้อย	12,283.20	7,102.47	600.46	19,986.13
นาคำใหญ่	8,744.34	19,469.43	4,563.01	32,776.79
โนนรัง	13,950.25	5,125.18	10.54	19,085.97
บ้านกอก	6,023.49	202.35		6,225.84
บ้านไทย	13,933.68	964.09		14,897.78
ยางซึ้ง	17,062.45			17,062.45
ศรีสุข	27,353.92	2,441.94	1.37	29,797.22
สร้างถ่อ	19,852.45	10,896.43	2,000.14	32,749.02
สหธาตุ	6,791.19	6,504.84	865.98	14,162.01
หนองเหล่า	43,208.97	2,249.94		45,458.91
หัวดอน	23,120.53	6,946.73	12.41	30,079.67
โขงเจียม	144,100.40			144,100.40
โขงเจียม	25,661.99			25,661.99
นาโพธิ์กลาง	16,706.49			16,706.49
หนองแสงใหญ่	38,029.83			38,029.83
ห้วยไผ่	20,760.78			20,760.78
ห้วยยาง	42,941.31			42,941.31
ดอนมดแดง	52,056.09	57,655.18	3,395.93	113,107.20
คำไฮใหญ่	21,512.28	435.86		21,948.14
ดอนมดแดง	3,667.21	23,144.35	2,667.71	29,479.27
ท่าเมือง	20,168.33	13,388.44	550.89	34,107.66
เหล่าแดง	6,708.27	20,686.53	177.33	27,572.14
เดชอุดม	754,767.12	43,957.68	1.82	798,726.63
กลาง	69,682.35	8,643.90		78,326.26
กุดประทาย	91,609.52	4,234.47	0.87	95,844.86
แก้ง	24,791.82	829.09		25,620.91
คำครั่ง	48,196.39	8.01		48,204.41
ตบหู่	68,388.25	12,032.06	0.95	80,421.26
ท่าโพธิ์ศรี	32,214.34	14,351.99		46,566.34
หุ่งเทิง	35,639.50			35,639.50
นากระแซง	50,801.51			50,801.51
นาเจริญ	38,294.62			38,294.62

ผลการวิเคราะห์พื้นที่เสี่ยงน้ำท่วม
ในพื้นที่สำนักงานทรัพยากรน้ำที่ 11

จังหวัด/อำเภอ/ตำบล	พื้นที่เสี่ยงน้ำท่วมน้อย (ไร่)	พื้นที่เสี่ยงน้ำท่วมปานกลาง (ไร่)	พื้นที่เสี่ยงน้ำท่วมมาก (ไร่)	รวม
นาสว่าง	23,403.34	97.83		23,501.17
โนนสมบูรณ์	35,116.87	319.61		35,436.49
บัวงาม	78,880.32			78,880.32
ป่าโมง	37,107.35			37,107.35
โพนงาม	20,289.82	1,495.14		21,784.96
เมืองเดช	64,182.15	1,714.10		65,896.26
สมสะอาด	36,168.95	231.46		36,400.41
ตระการพิชผล	574,221.40	25,163.62	277.52	599,662.54
กระเดียน	17,239.86			17,239.86
กุดยาลวน	13,791.01			13,791.01
กุศกร	24,906.04			24,906.04
เกษม	27,081.59			27,081.59
ขามเปี้ย	28,179.43	11,495.06	275.87	39,950.36
ขุหลุ	7,236.56			7,236.56
คอนสาย	45,324.40			45,324.40
คำเจริญ	12,523.03			12,523.03
โคกจาน	44,587.84			44,587.84
เซเป็ด	15,251.27	5,247.34	1.65	20,500.26
ตระการ	28,552.10	5,492.02		34,044.11
ตากแดด	19,340.73			19,340.73
ถ้ำแซ้	30,513.36			30,513.36
ท่าหลวง	34,040.07			34,040.07
นาพิน	5,942.74			5,942.74
นาสะไม	35,872.97	1,544.00		37,416.97
โนนกง	40,174.47			40,174.47
บ้านแดง	17,315.80			17,315.80
เป้า	32,786.19			32,786.19
สะพือ	12,144.96	643.15		12,788.11
หนองเต่า	16,645.09			16,645.09
ห้วยฝ้ายพัฒนา	34,684.19			34,684.19
ไหลทุ่ง	30,087.70	742.05		30,829.75
ตาลสุ่ม	97,917.68	85,958.47	3,414.05	187,290.20
คำหว่า	22,276.52			22,276.52
จิกเทิง	2,665.36	19,069.70	2,626.56	24,361.62
ตาลสุ่ม	4,637.80	23,071.42	334.56	28,043.78

ผลการวิเคราะห์พื้นที่เสี่ยงน้ำท่วม
ในพื้นที่สำนักงานทรัพยากรน้ำที่ 11

จังหวัด/อำเภอ/ตำบล	พื้นที่เสี่ยงน้ำท่วมน้อย (ไร่)	พื้นที่เสี่ยงน้ำท่วมปานกลาง (ไร่)	พื้นที่เสี่ยงน้ำท่วมมาก (ไร่)	รวม
นาคาย	7,241.09	43,817.36	452.93	51,511.38
สำโรง	31,222.45			31,222.45
หนองกุ้ง	29,874.46			29,874.46
ทุ่งศรีอุดม	149,658.13	6,803.46	86.54	156,548.13
กุดเรือ	33,161.00	6,363.00	86.54	39,610.55
โคกชำแระ	22,417.95	78.72		22,496.67
นาเกษม	37,825.64	295.72		38,121.36
นาหอม	28,901.56			28,901.56
หนองอ้อม	27,351.98	66.02		27,418.00
นาจะหลวย	272,489.62	3,871.75		276,361.37
นาจะหลวย	79,059.33			79,059.33
โนนสมบูรณ์	31,829.61	307.71		32,137.31
โนนสวรรค์	31,349.29	803.16		32,152.45
บ้านดุม	50,531.34			50,531.34
พรสวรรค์	34,983.49	2,760.87		37,744.37
โสกแสง	44,736.56			44,736.56
นาตาล	123,778.99			123,778.99
กองโพน	26,532.94			26,532.94
นาตาล	31,706.71			31,706.71
พะลาน	31,596.06			31,596.06
พังเคน	33,943.27			33,943.27
นาเยี่ย	122,007.31	29,383.13	33.88	151,424.32
นาดี	38,890.21	11,043.50		49,933.71
นาเยี่ย	56,563.05	9,866.05	0.00	66,429.10
นาเรือง	26,554.05	8,473.58	33.88	35,061.51
น้ำขุ่น	145,786.43	6,667.97	15.80	152,470.21
ขี้เหล็ก	29,941.23	4,993.43	2.87	34,937.53
โคกสะอาด	27,948.26	415.54		28,363.80
ตาเกา	51,871.90			51,871.90
ไพบูลย์	36,025.05	1,259.01	12.93	37,296.98
น้ำยिन	280,482.19	1,187.06		281,669.25
เก่าขาม	32,735.80			32,735.80
โชนง	40,303.62			40,303.62
โตมประดิษฐ์	59,294.00			59,294.00
บุเปือย	35,189.35			35,189.35

ผลการวิเคราะห์พื้นที่เสี่ยงน้ำท่วม
ในพื้นที่สำนักงานทรัพยากรน้ำที่ 11

จังหวัด/อำเภอ/ตำบล	พื้นที่เสี่ยงน้ำท่วมน้อย (ไร่)	พื้นที่เสี่ยงน้ำท่วมปานกลาง (ไร่)	พื้นที่เสี่ยงน้ำท่วมมาก (ไร่)	รวม
ยาง	47,363.74	1,064.98		48,428.72
ยางใหญ่	37,665.48	107.86		37,773.34
สีวิเชียร	27,930.20	14.22		27,944.42
บุญศรี	495,365.05			495,365.05
คอแลน	87,121.12			87,121.12
นาโพธิ์	47,377.79			47,377.79
โนนค้อ	34,922.60			34,922.60
บัวงาม	39,903.88			39,903.88
บ้านแมด	51,475.12			51,475.12
โพนงาม	63,439.35			63,439.35
หนองสะโน	80,636.10			80,636.10
ห้วยข่า	90,489.09			90,489.09
พิบูลมังสาหาร	407,683.08	13,813.96		421,497.04
กุดขมภู	13,432.24	333.12		13,765.36
ดอนจิก	944.56			944.56
ทรายมูล	33,010.37			33,010.37
นาโพธิ์	57,384.96	68.34		57,453.30
โนนกลาง	31,379.19			31,379.19
โนนกาหลง	28,694.27			28,694.27
บ้านเขม	15,990.12			15,990.12
พิบูล	5,393.46			5,393.46
โพธิ์ไทร	40,386.25	4,751.69		45,137.93
โพธิ์ศรี	25,132.84	3,369.59		28,502.44
ระเว	56,672.76			56,672.76
ไร่ใต้	61,307.38	5,291.22		66,598.60
หนองบัวฮี	17,758.58			17,758.58
อ่างศิลา	20,196.09			20,196.09
โพธิ์ไทร	270,285.60			270,285.60
โพธิ์ไทร	53,761.12			53,761.12
ม่วงใหญ่	21,188.19			21,188.19
สองคอน	39,747.31			39,747.31
สารภี	71,072.61			71,072.61
สำโรง	42,107.19			42,107.19
เหล่างาม	42,409.18			42,409.18
ม่วงสามสิบ	355,581.83	72,769.07	4,028.72	432,379.63

ผลการวิเคราะห์พื้นที่เสี่ยงน้ำท่วม
ในพื้นที่สำนักงานทรัพยากรน้ำที่ 11

จังหวัด/อำเภอ/ตำบล	พื้นที่เสี่ยงน้ำท่วมน้อย (ไร่)	พื้นที่เสี่ยงน้ำท่วมปานกลาง (ไร่)	พื้นที่เสี่ยงน้ำท่วมมาก (ไร่)	รวม
คู่มือใหญ่	23,168.92	6,996.59	1,010.06	31,175.57
เคย	34,203.72	1,920.73		36,124.45
นาเลิง	25,011.12	3,410.75	18.50	28,440.38
ไผ่ใหญ่	22,692.86	2,970.24	5.02	25,668.13
โพนแพง	22,474.28			22,474.28
ม่วงสามสิบ	36,873.49	186.46		37,059.95
ยางโยภาพ	4,119.47	31,331.18	36.45	35,487.10
ยางสักกระโพหลุ่ม	44,308.89	0.00		44,308.89
หนองไข่นก	16,114.43	0.29		16,114.72
หนองช้างใหญ่	23,520.91	7,217.19	205.81	30,943.92
หนองเมือง	23,115.27	4,338.97	196.53	27,650.77
หนองเหล่า	41,327.80	2,167.47		43,495.27
หนองฮาง	23,786.64	1,989.14		25,775.78
เหล่าบก	14,864.01	10,240.05	2,556.35	27,660.40
เมืองอุบลราชธานี	196,584.82	141,620.52	8,484.62	346,689.97
กระโสบ	33,424.64	96.73		33,521.37
กุดลาด	5,646.99	25,327.19	984.62	31,958.81
ขามใหญ่	34,518.80	3,057.29		37,576.09
ซี้เหล็ก	20,905.21			20,905.21
แจระแม	15,353.12	10,646.38	238.63	26,238.13
ในเมือง	13,584.46	1,334.83	28.97	14,948.26
ปทุม	1,704.22	1,041.28		2,745.50
ปะอาว	30,252.94	56.88		30,309.82
ไร่ร้อย	2,752.21	38,614.11	6.13	41,372.45
หนองซอน	11,030.69	28,627.08	456.57	40,114.34
หนองบ่อ	5,680.19	32,818.75	6,769.69	45,268.63
หัวเรือ	21,731.35			21,731.35
วารินชำราบ	253,729.56	120,729.98	9,422.50	383,882.04
คำขวาง	12,341.27	6,672.26		19,013.53
คำน้ำแซบ	719.26	5,624.05	236.94	6,580.25
คูเมือง	21,111.40	8,543.21	873.39	30,528.00
ท่าลาด	3,026.92	24,323.63	40.40	27,390.95
ธาตุ	6,384.82	4,888.72	216.61	11,490.15
โนนผึ้ง	15,069.02	2,938.09	30.71	18,037.83
โนนโพน	16,164.91	3,820.68	180.71	20,166.30

ผลการวิเคราะห์พื้นที่เสี่ยงน้ำท่วม

ในพื้นที่สำนักงานทรัพยากรน้ำที่ 11

จังหวัด/อำเภอ/ตำบล	พื้นที่เสี่ยงน้ำท่วมน้อย (ไร่)	พื้นที่เสี่ยงน้ำท่วมปานกลาง (ไร่)	พื้นที่เสี่ยงน้ำท่วมมาก (ไร่)	รวม
บุงหวาย	21,580.67	8,357.92	200.01	30,138.60
บุงไหม	10,431.16	7,337.41	26.74	17,795.30
โพธิ์ใหญ่	34,546.66	12,484.67	291.58	47,322.91
เมืองศรีโค	30,361.29	776.53		31,137.82
วารินชำราบ	4,608.77	3,776.49	14.44	8,399.70
สระสมิง	40,254.99	83.28		40,338.27
แสนสุข	16,166.52	11,081.22	47.80	27,295.54
หนองกินเพล	272.40	15,325.15	7,241.72	22,839.27
ห้วยขะยุง	20,689.49	4,696.67	21.45	25,407.61
ศรีเมืองใหม่	351,159.97			351,159.97
แก้งกอก	22,913.33			22,913.33
คำไหล	58,054.01			58,054.01
ดอนใหญ่	21,771.59			21,771.59
ตะบ้าย	20,117.67			20,117.67
นาคำ	54,133.47			54,133.47
นาเลน	15,833.46			15,833.46
ลาดควาย	38,153.59			38,153.59
วาริน	31,801.40			31,801.40
สงยาง	46,423.91			46,423.91
หนามแท่ง	27,066.05			27,066.05
เอือดใหญ่	14,891.49			14,891.49
สว่างวีระวงศ์	56,391.09	98,720.21	1,439.87	156,551.18
แก้งโตม	37,775.10	6,568.89		44,343.99
ท่าช้าง	3,445.20	39,093.36	1,110.07	43,648.64
บุงมะแลง	6,737.20	24,480.55	329.80	31,547.56
สว่าง	8,433.59	28,577.41		37,011.00
สำโรง	236,064.90	6,767.54	691.67	243,524.12
ขามป้อม	19,562.42	72.72		19,635.14
ค้อน้อย	33,002.48	0.00		33,002.49
โคกก่อง	28,104.27	2,239.19	377.28	30,720.73
โคกสว่าง	40,152.97			40,152.97
โนนกลาง	27,887.38	1,126.74		29,014.13
โนนกาเส้น	37,705.60	349.49		38,055.10
บอน	18,436.75	31.46		18,468.22
สำโรง	8,379.82	2,150.47	313.42	10,843.71

ผลการวิเคราะห์พื้นที่เสี่ยงน้ำท่วม
ในพื้นที่สำนักงานทรัพยากรน้ำที่ 11

จังหวัด/อำเภอ/ตำบล	พื้นที่เสี่ยงน้ำท่วมน้อย (ไร่)	พื้นที่เสี่ยงน้ำท่วมปานกลาง (ไร่)	พื้นที่เสี่ยงน้ำท่วมมาก (ไร่)	รวม
หนองไฮ	22,833.21	797.46	0.97	23,631.64
สิรินธร	272,996.97	863.62		273,860.59
คันไร่	31,552.76	815.17		32,367.93
คำเขื่อนแก้ว	60,508.84	48.45		60,557.29
ช่องเม็ก	57,010.03			57,010.03
นิคมสร้างตนเองลำ	34,826.15			34,826.15
โนนก่อ	74,963.25			74,963.25
ฝางคำ	14,135.94			14,135.94
เหล่าเสือโก้ก	116,378.29	5,750.91	181.23	122,310.44
แพงใหญ่	15,418.11	471.00		15,889.11
โพนเมือง	38,532.54	3,185.18	181.23	41,898.95
หนองบก	31,931.89	680.27		32,612.16
เหล่าเสือโก้ก	30,495.76	1,414.45		31,910.22
รวม	8,841,053.73	2,285,876.19	161,441.66	11,288,371.58



ภาคผนวก 2
การวิเคราะห์พื้นที่เสี่ยงภัยแล้ง
ในขอบเขตสำนักงานทรัพยากรน้ำที่ 11

ผลการวิเคราะห์พื้นที่เสี่ยงภัยน้ำแล้ง

ในพื้นที่สำนักงานทรัพยากรน้ำที่ 11

จังหวัด/อำเภอ/ตำบล	พื้นที่เสี่ยงน้ำแล้งน้อย (ไร่)	พื้นที่เสี่ยงน้ำแล้งปานกลาง (ไร่)	พื้นที่เสี่ยงน้ำแล้งมาก (ไร่)	รวม
ยโสธร	864,599.95	746,058.60	27,053.74	1,637,712.30
กุดชุม	19,813.02	171,421.35	6,790.94	198,025.31
กำแมด	4,305.09	23,968.69		28,273.77
กุดชุม	2,375.61	23,042.74	2,199.54	27,617.88
ค่าน้ำสร้าง	1,703.54	10,563.66	1,530.29	13,797.48
นาโสี	2,752.53	11,253.58		14,006.11
โนนเปือย	3,067.14	18,536.76		21,603.90
โพนงาม	4,401.77	22,286.92	275.23	26,963.92
หนองหมี	57.55	21,902.77	434.92	22,395.24
หนองแหน	1,126.94	15,928.03	2,201.75	19,256.72
ห้วยแก้ง	22.86	23,938.20	149.21	24,110.27
ค้อวัง	78,914.95	11,105.84	0.59	90,021.38
กุดน้ำใส	21,994.76	9,297.85		31,292.61
ค้อวัง	13,177.66	686.55		13,864.22
น้ำอ้อม	14,708.97			14,708.97
ฟ้าห่วน	29,033.56	1,121.44	0.59	30,155.59
คำเขื่อนแก้ว	270,588.21	23,506.01	913.45	295,007.67
กุดกุง	19,656.18	192.11		19,848.29
กู่จาน	26,753.43	1,260.00	1.23	28,014.66
แคนน้อย	16,733.92	1,006.30	11.12	17,751.34
ดงแคนใหญ่	28,104.20	85.34		28,189.54
ดงเจริญ	12,410.26	446.26	0.43	12,856.95
ทุ่งมน	19,499.35	5,180.90	87.10	24,767.35
นาแก	20,823.29	3,119.90	140.63	24,083.82
นาคำ	14,479.14	159.23		14,638.37
โพนทัน	8,512.43	2,325.27		10,837.71
ย่อ	21,316.36	4,167.88	11.96	25,496.20
ลุ่มพุก	42,023.05	5,540.58	17.70	47,581.34
สงเปือย	23,968.34			23,968.34

ผลการวิเคราะห์พื้นที่เสี่ยงภัยน้ำแล้ง

ในพื้นที่สำนักงานทรัพยากรน้ำที่ 11

จังหวัด/อำเภอ/ตำบล	พื้นที่เสี่ยงน้ำแล้งน้อย (ไร่)	พื้นที่เสี่ยงน้ำแล้งปานกลาง (ไร่)	พื้นที่เสี่ยงน้ำแล้งมาก (ไร่)	รวม
เหล่าโฮ	16,308.26	22.22	643.28	16,973.76
ทรายมูล	13,669.56	69,564.31	2,195.55	85,429.42
ดงมะไฟ	3,808.93	6,940.30	981.20	11,730.43
คูลาด	1,148.44	21,009.27	62.82	22,220.52
ทรายมูล	2,169.06	23,491.57	130.78	25,791.41
นาเวียง	1,117.08	4,985.73	1,020.75	7,123.57
ไผ่	5,426.05	13,137.44		18,563.49
ไทยเจริญ	22,386.91	86,975.81	2,606.02	111,968.73
คำเตย	17,421.36	20,687.45	1,213.92	39,322.73
คำไผ่	229.71	15,096.34	135.63	15,461.67
ไทยเจริญ	516.29	13,989.47	1,003.14	15,508.90
น้ำคำ	1,149.39	21,822.15	253.33	23,224.87
สัมผ่อ	3,070.17	15,380.40		18,450.57
ป่าดัว	79,657.92	62,831.65	8,501.26	150,990.83
กระจาย	30,923.15	13,435.12	109.27	44,467.54
โคกนาโก	13,481.57	23,807.51		37,289.08
เชียงเพ็ง	9,176.27	4,858.11	8,306.13	22,340.51
โพธิ์ไทร	11,978.64	13,189.20	41.87	25,209.71
ศรีฐาน	14,098.29	7,541.71	43.99	21,683.99
มหาชนะชัย	124,616.07	2,636.07	37.33	127,289.47
คูเมือง	7,879.89	133.14		8,013.02
โนนทราย	12,572.64	119.73		12,692.37
บากเรือ	23,004.65	22.26		23,026.91
บึงแก	15,644.53	2,154.35	37.33	17,836.22
ผือฮี	13,211.78	8.67		13,220.46
พระเสาร์	10,070.34			10,070.34
ฟ้าหยาด	20,900.78	159.26		21,060.04
ม่วง	4,346.15			4,346.15
สงยาง	566.61	0.14		566.75

ผลการวิเคราะห์พื้นที่เสี่ยงภัยน้ำแล้ง

ในพื้นที่สำนักงานทรัพยากรน้ำที่ 11

จังหวัด/อำเภอ/ตำบล	พื้นที่เสี่ยงน้ำแล้งน้อย (ไร่)	พื้นที่เสี่ยงน้ำแล้งปานกลาง (ไร่)	พื้นที่เสี่ยงน้ำแล้งมาก (ไร่)	รวม
หัวเมือง	16,418.71	38.50		16,457.21
เมืองยโสธร	211,272.23	106,216.74	1,572.50	319,061.47
ชั้นไคใหญ่	3,537.39	4,141.16		7,678.55
ชุมเงิน	14,467.91	304.86		14,772.78
เชียงคำ	28,351.21	66.35		28,417.56
ค้อเหนือ	25,895.79	466.18	3.10	26,365.08
ดู่ทุ่ง	21,545.49	1,742.62	26.64	23,314.75
เดิด	32,769.66	3,811.82	13.65	36,595.12
ดาดทอง	20,759.30	4,843.01	33.38	25,635.68
ทุ่งแต้	3,391.28	10,526.62		13,917.90
ทุ่งนางโอก	7,827.57	4,678.65		12,506.22
นาสะเม็ย	6,471.48	13,733.24		20,204.72
น้ำคำใหญ่	4,514.47	8,441.75	173.14	13,129.36
โนเมือง	5,486.61	180.80	37.68	5,705.10
สำราญ	16,879.67	427.65		17,307.32
สิงห์	2,758.65	17,617.04		20,375.69
หนองคู	3,369.13	2,439.61		5,808.74
หนองเป็ด	12,332.82	7,675.49	217.51	20,225.82
หนองเรือ	8.02	9,602.39		9,610.42
หนองหิน	905.78	15,517.50	1,067.40	17,490.68
เลิงนกทา	43,681.08	211,800.83	4,436.09	259,918.01
กุดเชียงหมี	298.25	20,288.75	884.32	21,471.32
กุดแห่	2,078.66	23,766.11	631.86	26,476.63
โคกสำราญ	1,764.51	33,667.88	86.84	35,519.24
บุงคำ	24,269.02	8,280.44		32,549.46
ศรีแก้ว	7,119.56	6,544.93		13,664.49
สร้างมิ่ง	1,049.00	21,603.37	884.42	23,536.79
สวาท	697.76	40,174.61		40,872.37
สามแยก	1,374.23	24,269.68		25,643.91

ผลการวิเคราะห์พื้นที่เสี่ยงภัยน้ำแล้ง
ในพื้นที่สำนักงานทรัพยากรน้ำที่ 11

จังหวัด/อำเภอ/ตำบล	พื้นที่เสี่ยงน้ำแล้งน้อย (ไร่)	พื้นที่เสี่ยงน้ำแล้งปานกลาง (ไร่)	พื้นที่เสี่ยงน้ำแล้งมาก (ไร่)	รวม
สามัคคี	390.91	18,243.12	240.90	18,874.93
ห้องแซง	4,639.16	14,961.95	1,707.75	21,308.86
อำนาจเจริญ	399,017.26	611,633.45	61,865.10	1,072,515.81
ขามเฒ่า	26,247.99	24,106.72	3,400.33	53,755.04
คำเขื่อนแก้ว	7,583.21	5,846.37		13,429.58
โคกก่ง	2,595.68	1,155.56		3,751.24
โคกสาร	7,210.07	3,948.61		11,158.68
ขามเฒ่า	5,125.38	5,876.98	3,400.33	14,402.68
ปากอ้อ	3,733.65	7,279.21		11,012.86
ปทุมราชวงศา	47,381.34	89,197.93	153.76	136,733.03
คำโพน	1,857.42	4,592.51		6,449.93
นาป่าแซง	9,593.52	14,374.88		23,968.40
นาหว้า	8,896.50	15,703.56	139.04	24,739.10
โนนงาม	4,565.90	10,222.40		14,788.30
สี้อ	9,507.63	21,356.42		30,864.05
หนองข่า	5,620.60	1,896.82	14.71	7,532.13
ห้วย	7,339.77	21,051.36		28,391.12
พนา	22,738.31	53,566.17		76,304.48
จานลาน	4,980.97	20,241.41		25,222.39
พนา	6,265.27	8,091.48		14,356.76
พระเหลา	4,632.97	6,095.63		10,728.61
ไม้กลอน	6,859.09	19,137.64		25,996.73
เมืองอำนาจเจริญ	100,035.15	218,676.94	29,255.47	347,967.56
กุดปลาตุก	5,621.51	20,709.65	356.77	26,687.93
ไค้คำ	5,722.91	11,828.26		17,551.17
คึมใหญ่	4,047.69	11,411.36		15,459.04
ดอนเมย	1,975.02	7,958.50		9,933.53
นาจิก	5,011.13	11,068.68	320.23	16,400.05
นาแต่	6,912.32	13,666.16		20,578.48

ผลการวิเคราะห์พื้นที่เสี่ยงภัยน้ำแล้ง
ในพื้นที่สำนักงานทรัพยากรน้ำที่ 11

จังหวัด/อำเภอ/ตำบล	พื้นที่เสี่ยงน้ำแล้งน้อย (ไร่)	พื้นที่เสี่ยงน้ำแล้งปานกลาง (ไร่)	พื้นที่เสี่ยงน้ำแล้งมาก (ไร่)	รวม
นาฝื่อ	6,752.60	72.10	17,207.95	24,032.65
นายม	4,783.98	12,032.41	136.80	16,953.19
นาวัง	4,947.97	11,432.13		16,380.10
นาหมอม้า	6,504.39	5,994.17	69.84	12,568.40
น้ำปลีก	896.48	24,853.23	11,163.88	36,913.59
โนนโพธิ์	2,976.40	11,567.50		14,543.91
โนนหนามแห้ง	5,733.79	13,900.07		19,633.85
บุ่ง	4,516.62	9,825.88		14,342.50
ปลาข้าว	5,818.90	12,689.96		18,508.86
สร้างนกทา	11,332.89	10,010.49		21,343.38
หนองมะแซว	5,956.60	7,768.80		13,725.40
ห้วยไร่	6,632.31	12,420.61		19,052.92
เหล่าพรวน	3,891.63	9,466.96		13,358.59
ลืออำนาจ	53,068.88	82,418.36	318.31	135,805.55
โคกกลาง	3,716.61	13,097.67		16,814.28
ดงบัง	7,810.37	20,169.52		27,979.89
ดงมะยาง	7,488.16	6,142.43	6.89	13,637.49
เปือย	14,661.42	8,804.04		23,465.46
แมด	2,889.13	13,257.64		16,146.77
ไร่สี	8,941.58	13,987.07	311.41	23,240.06
อำนาจ	7,561.60	6,960.00		14,521.60
เสนางคนิคม	41,162.45	81,472.68	28,412.84	151,047.97
นาเวียง	3,347.27	23,531.28	398.10	27,276.65
โพนทอง	5,365.26	8,438.84		13,804.10
ไร่สีสุก	4,786.56	11,413.81	506.16	16,706.52
เสนางคนิคม	19,029.93	7,772.75	27,444.40	54,247.08
หนองสามสี	820.33	17,789.89	64.18	18,674.40
หนองไฮ	7,813.11	12,526.11		20,339.21
หัวตะพาน	108,383.14	62,194.65	324.39	170,902.18

ผลการวิเคราะห์พื้นที่เสี่ยงภัยน้ำแล้ง
ในพื้นที่สำนักงานทรัพยากรน้ำที่ 11

จังหวัด/อำเภอ/ตำบล	พื้นที่เสี่ยงน้ำแล้งน้อย (ไร่)	พื้นที่เสี่ยงน้ำแล้งปานกลาง (ไร่)	พื้นที่เสี่ยงน้ำแล้งมาก (ไร่)	รวม
คำพระ	16,003.98	10,571.83	30.85	26,606.65
เคิ่งใหญ่	18,360.06	9,787.99	32.63	28,180.67
จิกคู่	6,343.03	17,362.07	75.90	23,780.99
โพนเมืองน้อย	17,889.27	15,403.90	151.45	33,444.62
รัตนวารี	7,150.89	1,836.70		8,987.59
สร้างถ่อน้อย	14,067.81	366.99	1.99	14,436.79
หนองแก้ว	14,186.99	3,072.00	30.29	17,289.29
หัวตะพาน	14,381.12	3,793.16	1.29	18,175.57
อุบลราชธานี	1,775,558.89	2,148,677.97	139,634.17	4,063,871.03
กุดข้าวปุ้น	42,456.23	97,167.23		139,623.46
กาบิน	7,884.70	9,356.41		17,241.12
แก่งเค็ง	8,648.80	10,880.60		19,529.40
ข้าวปุ้น	9,058.41	24,479.22		33,537.63
โนนสว่าง	13,150.34	38,553.41		51,703.76
หนองทันน้ำ	3,713.97	13,897.58		17,611.55
เขมราษฎร์	58,568.93	134,973.64	212.93	193,755.50
แก่งเหนือ	5,207.74	13,824.78		19,032.51
ขามป้อม	20,074.27	23,493.89	212.93	43,781.09
เขมราษฎร์	2,335.34	5,919.40		8,254.74
เจียด	7,332.83	9,794.12		17,126.94
นาแวง	2,552.43	8,327.49		10,879.92
หนองนงทา	2,739.48	12,509.45		15,248.93
หนองผือ	7,480.79	31,319.80		38,800.59
หนองสิม	1,684.21	10,203.91		11,888.12
หัวนา	9,161.85	19,580.80		28,742.65
เขื่องใน	217,855.21	84,456.43	1,202.05	303,513.69
กลางใหญ่	11,999.91	7,291.06	81.68	19,372.65
ก่อเอ้	7,337.06	5,599.95		12,937.01
เขื่องใน	26,223.39	1,533.60	50.79	27,807.78

ผลการวิเคราะห์พื้นที่เสี่ยงภัยน้ำแล้ง
ในพื้นที่สำนักงานทรัพยากรน้ำที่ 11

จังหวัด/อำเภอ/ตำบล	พื้นที่เสี่ยงน้ำแล้งน้อย (ไร่)	พื้นที่เสี่ยงน้ำแล้งปานกลาง (ไร่)	พื้นที่เสี่ยงน้ำแล้งมาก (ไร่)	รวม
ค้อทอง	16,982.31	4,119.21	32.65	21,134.17
ชีทวน	30,343.75	103.54		30,447.28
แดงหม้อ	8,879.49			8,879.49
ท่าไห	12,729.96	33.91	0.07	12,763.93
ธาตุน้อย	16,782.30	1,853.29	0.15	18,635.75
นาคำใหญ่	27,760.27	642.03		28,402.30
โนนรัง	2,787.82	12,636.80		15,424.62
บ้านกอก	2,079.57	2,995.49		5,075.06
บ้านไทย	11,895.09	601.18		12,496.27
ยางซิ่นก	1,711.08	8,769.41	547.03	11,027.52
ศรีสุข	2,777.90	19,332.28		22,110.18
สร้างถ่อ	23,828.63	8,430.70	489.69	32,749.02
สหธาตุ	11,799.90	328.53		12,128.43
หนองเหล่า	1,936.69	9,479.40		11,416.09
หัวดอน	0.09	706.05		706.14
โขงเจียม	2,987.00	36,703.12	18,373.27	58,063.38
โขงเจียม	127.84	2,968.60	3,106.66	6,203.10
นาโพธิ์กลาง	539.76	5,938.53		6,478.30
หนองแสงใหญ่	981.92	11,733.77	4,257.52	16,973.21
ห้วยไผ่	3.54	4,854.75	3,464.07	8,322.36
ห้วยยาง	1,333.93	11,207.46	7,545.02	20,086.41
ดอนมดแดง	14,779.00	32,582.82		47,361.82
คำไฮใหญ่	2,518.95	13,420.92		15,939.87
ดอนมดแดง	2,358.86	5,774.98		8,133.83
ท่าเมือง	5,569.59	4,260.58		9,830.17
เหล่าแดง	4,331.61	9,126.34		13,457.94
เดชอุดม	307,719.81	179,038.02	65.11	486,822.93
กลาง	25,865.64	15,894.40		41,760.03
กุดประทาย	15,828.51	37,955.16	65.10	53,848.77

ผลการวิเคราะห์พื้นที่เสี่ยงภัยน้ำแล้ง

ในพื้นที่สำนักงานทรัพยากรน้ำที่ 11

จังหวัด/อำเภอ/ตำบล	พื้นที่เสี่ยงน้ำแล้งน้อย (ไร่)	พื้นที่เสี่ยงน้ำแล้งปานกลาง (ไร่)	พื้นที่เสี่ยงน้ำแล้งมาก (ไร่)	รวม
แก้ง	2,292.56	1,498.98		3,791.54
คำครั่ง	14,280.39	26,236.82		40,517.21
ตบहु	42,077.57	5,576.64		47,654.21
ท่าโพธิ์ศรี	14,636.69	5,615.22		20,251.91
ทุ่งเทิง	11,638.37	4,133.39		15,771.76
นากระแซง	13,541.00	22,351.35		35,892.35
นาเจริญ	16,018.64	7,460.91		23,479.56
นาสว่าง	15,629.95	1,033.59		16,663.55
โนนสมบูรณ์	6,027.25	4,176.99		10,204.25
บัวงาม	42,296.41	29,504.83		71,801.25
ป่าโมง	29,308.77	831.02		30,139.79
โพนงาม	4,879.79	3,099.43	0.01	7,979.23
เมืองเดช	39,462.61	1,838.69		41,301.30
สมสะอาด	13,935.65	11,830.58		25,766.23
ตระการพิชผล	92,712.74	232,358.27	979.60	326,050.61
กระเดียน	654.42	6,085.02		6,739.44
กุดยาลวน	3,552.48	6,566.91		10,119.40
กุศกร	3,904.11	13,586.93		17,491.04
เกษม	6,606.97	12,658.42		19,265.39
ขามเขี้ย	4,401.02	12,262.00		16,663.02
ขุหลุ	2,056.15	1,555.29		3,611.44
คอนสาย	2,156.89	12,030.30		14,187.20
คำเจริญ	1,220.80	5,787.05		7,007.85
โคกจาน	3,880.19	20,955.11	675.27	25,510.57
เซเป็ด	7,463.15	5,383.49		12,846.64
ตระการ	5,114.41	15,412.48		20,526.90
ตากแดด	2,787.01	10,660.63	288.22	13,735.86
ถ้ำแซ้	665.80	11,578.65		12,244.45
ท่าหลวง	1,373.02	11,435.98		12,809.00

ผลการวิเคราะห์พื้นที่เสี่ยงภัยน้ำแล้ง
ในพื้นที่สำนักงานทรัพยากรน้ำที่ 11

จังหวัด/อำเภอ/ตำบล	พื้นที่เสี่ยงน้ำแล้งน้อย (ไร่)	พื้นที่เสี่ยงน้ำแล้งปานกลาง (ไร่)	พื้นที่เสี่ยงน้ำแล้งมาก (ไร่)	รวม
นาพิน	1,709.52	2,691.42		4,400.93
นาสะไม	5,670.94	9,850.43		15,521.37
โนนกง	1,948.06	19,284.57		21,232.63
บ้านแดง	2,194.55	8,777.92		10,972.47
เป่า	17,209.27	5,522.19		22,731.47
สะพือ	1,670.43	8,591.69		10,262.13
หนองเต่า	5,811.91	1,082.29		6,894.20
ห้วยฝ้ายพัฒนา	1,988.74	19,356.66	0.03	21,345.43
ไหลทุ่ง	8,672.87	11,242.84	16.07	19,931.78
तालसुम	19,656.85	86,049.40	20,152.82	125,859.07
คำหว่า	2,064.14	10,512.56	2,583.95	15,160.65
จิกเทิง	6,016.92	8,374.97		14,391.89
तालसुम	2,931.22	12,586.47	1,000.60	16,518.30
นาคาย	4,377.22	27,480.38		31,857.60
สำโรง	1,987.97	13,980.52	11,878.47	27,846.95
หนองกง	2,279.39	13,114.49	4,689.80	20,083.68
ทุ่งศรีอุดม	50,702.51	32,365.12		83,067.63
กุดเรือ	7,900.87	7,117.54		15,018.42
โคกชำแระ	18,349.07	237.84		18,586.91
นาเกษม	11,108.92	3,165.89		14,274.81
นาหอม	3,260.60	16,564.23		19,824.83
หนองอัม	10,083.05	5,279.62		15,362.67
นางจะหลวย	104,967.61	50,284.94		155,252.55
นางจะหลวย	8,371.12	19,408.01		27,779.12
โนนสมบุรณ์	21,191.51	6,703.86		27,895.37
โนนสวรรค์	5,269.64	4,914.56		10,184.21
บ้านตุม	19,324.89	10,090.80		29,415.69
พรสวรรค์	19,242.62	4,002.61		23,245.23
โสกแสง	31,567.82	5,165.10		36,732.92

ผลการวิเคราะห์พื้นที่เสี่ยงภัยน้ำแล้ง
ในพื้นที่สำนักงานทรัพยากรน้ำที่ 11

จังหวัด/อำเภอ/ตำบล	พื้นที่เสี่ยงน้ำแล้งน้อย (ไร่)	พื้นที่เสี่ยงน้ำแล้งปานกลาง (ไร่)	พื้นที่เสี่ยงน้ำแล้งมาก (ไร่)	รวม
นาคา	22,180.98	57,863.56		80,044.54
กองโพน	4,257.46	15,098.17		19,355.63
นาคา	5,948.24	11,722.41		17,670.65
พะลาน	3,318.21	10,797.36		14,115.57
พังเคน	8,657.08	20,245.62		28,902.69
นาเยี่ย	37,189.52	60,440.99	89.16	97,719.67
นาดี	10,745.94	17,006.86		27,752.80
นาเยี่ย	5,906.20	40,706.26		46,612.46
นาเรือง	20,537.38	2,727.87	89.16	23,354.41
น้ำขุ่น	24,467.78	45,545.51		70,013.29
ชีเหล็ก	6,887.18	4,929.75		11,816.93
โคกสะอาด	3,341.79	7,828.78		11,170.57
ตาเกา	10,303.09	8,876.96		19,180.06
ไผ่บุลย์	3,935.72	23,910.02		27,845.73
น้ำยี่น	62,605.58	44,309.10		106,914.68
เก่าขาม	7,754.51	3,883.99		11,638.50
โชน	6,834.19	8,294.32		15,128.51
โคมประดิษฐ์	3,782.35	9,881.03		13,663.38
บุเปือย	5,847.04	3,692.43		9,539.47
ยาง	27,760.47	3,494.34		31,254.80
ยางใหญ่	7,154.56	7,774.01		14,928.57
สีวิเชียร	3,472.46	7,288.98		10,761.44
บุญทริก	167,766.29	86,570.62	2,595.06	256,931.97
คอแลน	9,625.33	9,917.60	547.71	20,090.63
นาโพธิ์	36,120.34	5,236.94		41,357.28
โนนค้อ	7,141.61	19,498.00	65.45	26,705.06
บัวงาม	17,144.92	6,990.36	644.57	24,779.85
บ้านแมด	21,266.13	6,267.39		27,533.52
โพนงาม	6,372.03	10,623.01	842.02	17,837.06

ผลการวิเคราะห์พื้นที่เสี่ยงภัยน้ำแล้ง
ในพื้นที่สำนักงานทรัพยากรน้ำที่ 11

จังหวัด/อำเภอ/ตำบล	พื้นที่เสี่ยงน้ำแล้งน้อย (ไร่)	พื้นที่เสี่ยงน้ำแล้งปานกลาง (ไร่)	พื้นที่เสี่ยงน้ำแล้งมาก (ไร่)	รวม
หนองสะโน	64,806.23	5,855.19		70,661.41
ห้วยข่า	5,289.70	22,182.13	495.32	27,967.15
พิบูลมังสาหาร	30,014.11	166,883.43	37,735.82	234,633.36
กุดขมภู	712.86	2,714.38	224.58	3,651.81
ทรายมูล	2,428.12	12,185.88	6,567.83	21,181.83
นาโพธิ์	1,218.63	40,493.59		41,712.23
โนนกลาง	89.26	814.49		903.76
โนนกาหลง	2,267.57	1,571.08		3,838.65
บ้านแหม	980.82	2,835.33		3,816.15
พิบูล	220.38	1,004.24	335.01	1,559.64
โพธิ์ไทร	3,980.82	17,669.32	2,720.61	24,370.74
โพธิ์ศรี	3,504.70	15,892.12	728.43	20,125.25
ระเว	931.15	17,367.39	26,846.33	45,144.87
ไร่ใต้	7,825.87	34,876.27	80.21	42,782.36
หนองบัวฮี	627.26	15,131.04	232.81	15,991.12
อ่างศิลา	5,226.65	4,328.31		9,554.96
โพธิ์ไทร	17,796.37	57,997.52		75,793.89
โพธิ์ไทร	7,252.20	15,307.83		22,560.02
ม่วงใหญ่	5,704.25	7,867.83		13,572.08
สองคอน	1,751.61	5,485.42		7,237.03
สารภี	2,834.59	10,584.63		13,419.22
สำโรง	103.50	7,012.70		7,116.20
เหล่างาม	150.22	11,739.12		11,889.34
ม่วงสามสิบ	68,980.41	228,569.12	15,737.60	313,287.14
คูมใหญ่	8,136.16	14,636.86		22,773.02
เตย	7,126.22	17,270.39		24,396.61
นาเลิง	3,715.94	12,705.93		16,421.86
ไผ่ใหญ่	5,230.96	17,987.06		23,218.03
โพนแพง	1,113.78	16,783.82		17,897.60

ผลการวิเคราะห์พื้นที่เสี่ยงภัยน้ำแล้ง
ในพื้นที่สำนักงานทรัพยากรน้ำที่ 11

จังหวัด/อำเภอ/ตำบล	พื้นที่เสี่ยงน้ำแล้งน้อย (ไร่)	พื้นที่เสี่ยงน้ำแล้งปานกลาง (ไร่)	พื้นที่เสี่ยงน้ำแล้งมาก (ไร่)	รวม
ม่วงสามสิบ	4,500.17	26,618.25		31,118.43
ยางโยภาพ	4,746.84	14,757.92	15,737.60	35,242.36
ยางสักกระโพหลุ่ม	2,637.66	28,038.86		30,676.52
หนองไข่นก	2,431.80	3,958.99		6,390.79
หนองช้างใหญ่	4,477.52	13,192.80		17,670.32
หนองเมือง	9,655.44	13,723.48		23,378.93
หนองเหล่า	1,595.83	23,172.04		24,767.87
หนองฮาง	2,828.11	12,761.77		15,589.87
เหล่าบก	10,783.98	12,960.94		23,744.92
เมืองอุบลราชธานี	98,135.13	27,390.12	144.63	125,669.89
กระโสบ	10,328.97	5,910.81	144.63	16,384.41
กุดลาด	3,469.76	467.51		3,937.28
ขามใหญ่	7,339.34	4,243.59		11,582.94
ขี้เหล็ก	7,549.33	721.56		8,270.89
แจระแม	2,677.69			2,677.69
ปทุม		0.25		0.25
ปะอาว	1,595.60	8,222.87		9,818.47
ไร่น้อย	16,592.59	3,440.00		20,032.58
หนองขอน	1,037.31	436.34		1,473.65
หนองป่อ	36,470.33			36,470.33
หัวเรือ	11,074.22	3,947.18		15,021.40
วารินชำราบ	139,896.16	64,360.67	434.86	204,691.69
คำขวาง	816.14	6,365.36		7,181.50
คูเมือง	23,997.04	3,840.97		27,838.02
ท่าลาด	16,797.64	2,100.61		18,898.24
ธาตุ	3,690.95	261.75		3,952.70
โนนผึ้ง	7,354.98	106.83		7,461.81
โนนโพนน	11,589.44	1,782.74		13,372.18
บึงหวาย	7,348.26	534.11		7,882.37

ผลการวิเคราะห์พื้นที่เสี่ยงภัยน้ำแล้ง
ในพื้นที่สำนักงานทรัพยากรน้ำที่ 11

จังหวัด/อำเภอ/ตำบล	พื้นที่เสี่ยงน้ำแล้งน้อย (ไร่)	พื้นที่เสี่ยงน้ำแล้งปานกลาง (ไร่)	พื้นที่เสี่ยงน้ำแล้งมาก (ไร่)	รวม
บุงไหม	654.63	3,534.45		4,189.08
โพธิ์ใหญ่	19,885.31	10,240.36		30,125.67
เมืองศรีโค	14,210.47	9,582.31		23,792.78
วารินชำราบ	64.70			64.70
สระสมิง	19,327.86	18,845.49	434.86	38,608.22
แสนสุข	3,413.46	796.72		4,210.18
หนองกินเพล	894.72	287.15		1,181.87
ห้วยขะยุง	9,850.56	6,081.82		15,932.38
ศรีเมืองใหม่	35,862.01	145,623.06	22,780.37	204,265.44
แก้งกอก	3,111.09	13,450.28	860.16	17,421.53
คำไหล	5,054.41	22,656.69	12,447.36	40,158.47
ดอนใหญ่	3,617.86	10,567.40	191.36	14,376.61
ตะบาย	1,649.87	9,403.05		11,052.92
นาคำ	11,315.46	16,401.99	1,317.61	29,035.05
นาเลน	18.37	2,826.32		2,844.69
ลาดควาย	3,841.36	16,580.01		20,421.37
วาริน	628.13	20,050.80	7,847.59	28,526.52
สงยาง	1,842.77	17,315.86		19,158.63
หนามแท่ง	1,357.26	9,182.46	116.29	10,656.02
เอือดใหญ่	3,425.43	7,188.20		10,613.63
สว่างวีระวงศ์	7,938.10	33,838.90	1,825.93	43,602.93
แก้งโดม	1,776.16	11,916.68		13,692.84
ท่าช้าง	1,241.11	5,872.10		7,113.20
บุงมะแลง	2,243.71	5,968.20		8,211.91
สว่าง	2,677.12	10,081.93	1,825.93	14,584.98
สำโรง	133,839.55	77,931.70		211,771.25
ขามป้อม	10,484.31	8,025.84		18,510.15
ค้อน้อย	15,763.68	10,138.19		25,901.87
โคกก่อง	23,657.75	4,304.97		27,962.72

ผลการวิเคราะห์พื้นที่เสี่ยงภัยน้ำแล้ง
ในพื้นที่สำนักงานทรัพยากรน้ำที่ 11

จังหวัด/อำเภอ/ตำบล	พื้นที่เสี่ยงน้ำแล้งน้อย (ไร่)	พื้นที่เสี่ยงน้ำแล้งปานกลาง (ไร่)	พื้นที่เสี่ยงน้ำแล้งมาก (ไร่)	รวม
โคกสว่าง	11,976.11	25,498.78		37,474.89
โนนกลาง	14,943.91	8,066.64		23,010.55
โนนกาเส้น	25,098.45	7,300.96		32,399.41
บอน	7,150.57	9,280.81		16,431.37
สำโรง	7,559.06	877.65		8,436.71
หนองไฮ	17,205.71	4,437.86		21,643.57
สิรินธร	3,608.37	30,240.63	17,304.95	51,153.95
คันไร่	1,825.26	10,133.06	5,015.29	16,973.60
คำเขื่อนแก้ว	1,586.74	10,163.83	8,007.45	19,758.01
ช่องเม็ก	76.43	794.90	25.69	897.01
นิคมสร้างตนเองลำ	78.30	2,833.42	4,175.80	7,087.52
โนนก่อ	41.64	6,315.43	80.73	6,437.80
เหล่าเสือโก้ก	12,872.65	55,134.05		68,006.70
แพงใหญ่	4,416.02	7,531.84		11,947.86
โพนเมือง	2,502.25	16,735.86		19,238.11
หนองบก	4,224.71	13,669.11		17,893.81
เหล่าเสือโก้ก	1,729.67	17,197.25		18,926.92
รวม	3,039,176.10	3,506,370.03	228,553.01	6,774,099.13



ภาคผนวก 3

ความพร้อมด้านสถานีตรวจวัดสถานการณ์น้ำ
(สถานี Early Warning)

การตรวจสอบความพร้อมสถานีเตือนภัยน้ำหลาก - ดินถล่ม (Early Warning System) 2567

สำนักงานทรัพยากรน้ำที่ 11

ลำดับ	สถานี	บ้าน	หมู่	ตำบล	อำเภอ	จังหวัด	ลุ่มน้ำหลัก	ลุ่มน้ำสาขา	UTM_N	UTM_E	lat_y	long_x	ปีงบประมาณ	ประเภทสถานี	สภาพการใช้งาน	เบอร์โทรศัพท์	ประเภทบ้าน	ชื่อผู้รู้	เบอร์ผู้รู้	หน่วยงานที่รับผิดชอบ
1	STN0306	บ้านคำแสนสุข	20	ห้วยข่า	บุณฑริก	อุบลราชธานี	05 แม่น้ำมูล	ลำไทม่น้อย	1,618,474	1,183,612	14.55357	105.3344	2552	ปริมาณน้ำฝน	เชื่อมโยงข้อมูลได้	045-351-036	สถานีหลัก	นายแสงพร ภายสร้อย	080-1518863	ส่วนอุทกวิทยา อุบลราชธานี
2	STN0989	บ้านกลาง	5	ดงรัก	ภูสิงห์	ศรีสะเกษ	05 แม่น้ำมูล	ห้วยสำราญ	1,600,597	408,171	14.4765	104.1479	2555	ปริมาณน้ำฝน	กำลังเชื่อมโยงข้อมูล	045-311-969	สถานีหลัก	นางสาวฉัตรนพัต โกล	095-5062678	ส่วนอุทกวิทยา อุบลราชธานี
3	STN0990	บ้านสันติสุข	8	ดงรัก	ภูสิงห์	ศรีสะเกษ	05 แม่น้ำมูล	ห้วยสำราญ	1,603,240	415,036	14.50062	104.2115	2555	ปริมาณน้ำฝน	เชื่อมโยงข้อมูลได้	045-311-969	สถานีหลัก	นายชาญชัย ไตรศรี	082-7487871	ส่วนอุทกวิทยา อุบลราชธานี
4	STN1485	บ้านเกษนาค้อ	10	ปรีอใหญ่	อุซันต์	ศรีสะเกษ	05 แม่น้ำมูล	ห้วยสำราญ	1,612,462	419,208	14.58412	104.25	2558	ปริมาณน้ำฝน	เชื่อมโยงข้อมูลได้	045-311-969	สถานีหลัก	นายสร้อย วงษ์จันทร์	080-4728520	ส่วนอุทกวิทยา อุบลราชธานี
5	STN1486	บ้านไพรพัฒนา	3	ไพรพัฒนา	ภูสิงห์	ศรีสะเกษ	05 แม่น้ำมูล	ห้วยสำราญ	1,599,769	399,603	14.46872	104.0684	2558	ปริมาณน้ำฝน	เชื่อมโยงข้อมูลได้	045-311-969	สถานีหลัก	นายปราณีร์ โพธิ์บึง	085-4953822	ส่วนอุทกวิทยา อุบลราชธานี
6	STN1487	บ้านศรีเมืองใหม่	7	สิริเชียร	น้ำยืน	อุบลราชธานี	05 แม่น้ำมูล	ลำไทมใหญ่	1,600,472	498,755	14.47692	104.9885	2558	ปริมาณน้ำฝน	เชื่อมโยงข้อมูลได้	045-311-969	สถานีหลัก	นายพิพทย์เวหา คอกดวง	083-3256411	ส่วนอุทกวิทยา อุบลราชธานี
7	STN2131	บ้านเชียงเพ็ง	7	เชียงเพ็ง	ป่าดิว	ยโสธร	5 แม่น้ำมูล	ลำเซบาย			15.84049	104.4558	2566	สถานีระดับน้ำ	เชื่อมโยงข้อมูลได้		สถานีหลัก			ส่วนอุทกวิทยา อุบลราชธานี
8	STN2132	บ้านเซ	2	เชียงเพ็ง	ป่าดิว	ยโสธร	5 แม่น้ำมูล	ลำเซบาย			15.8114	104.4322	2566	สถานีระดับน้ำ	เชื่อมโยงข้อมูลได้		สถานีหลัก			ส่วนอุทกวิทยา อุบลราชธานี
9	STN2133	บ้านโนนค้อ	3	หนองเป็ด	เมืองยโสธร	ยโสธร	5 แม่น้ำมูล				15.86313	104.3247	2566	สถานีระดับน้ำ	เชื่อมโยงข้อมูลได้		สถานีหลัก			ส่วนอุทกวิทยา อุบลราชธานี
10	STN2134	บ้านท่าศาลา	4	ชีหวน	เขื่องใน	อุบลราชธานี	5 แม่น้ำชี				15.26538	104.6453	2566	สถานีระดับน้ำ	เชื่อมโยงข้อมูลได้		สถานีหลัก			ส่วนอุทกวิทยา อุบลราชธานี
11	STN2135	บ้านวาริอุตม	6	ท่าโพธิ์ศรี	เดชอุดม	อุบลราชธานี	5 แม่น้ำมูล	ลำไทมใหญ่			14.85328	105.0596	2566	สถานีระดับน้ำ	เชื่อมโยงข้อมูลได้		สถานีหลัก			ส่วนอุทกวิทยา อุบลราชธานี
12	STN2136	บ้านกุดเชียงมุน	8	โคมประดิษฐ์	น้ำยืน	อุบลราชธานี	5 แม่น้ำมูล	ลำไทมใหญ่			14.44614	105.1211	2566	สถานีระดับน้ำ	เชื่อมโยงข้อมูลได้		สถานีหลัก			ส่วนอุทกวิทยา อุบลราชธานี
13	STN2137	บ้านบุญพริก	8	บัวงาม	บุณฑริก	อุบลราชธานี	5 แม่น้ำมูล				14.75871	105.4091	2566	สถานีระดับน้ำ	เชื่อมโยงข้อมูลได้		สถานีหลัก			ส่วนอุทกวิทยา อุบลราชธานี
14	STN2138	บ้านผักหญ้า	2	ไร่ใต้	พิบูลมังสาหาร	อุบลราชธานี	5 แม่น้ำมูล	ลำไทมใหญ่			15.18494	105.1472	2566	สถานีระดับน้ำ	เชื่อมโยงข้อมูลได้		สถานีหลัก			ส่วนอุทกวิทยา อุบลราชธานี
15	STN2139	บ้านคูใหญ่	6	คูใหญ่	ม่วงสามสิบ	อุบลราชธานี	5 แม่น้ำมูล	ลำเซบาย			15.65165	104.7436	2566	สถานีระดับน้ำ	เชื่อมโยงข้อมูลได้		สถานีหลัก			ส่วนอุทกวิทยา อุบลราชธานี
16	STN2140	บ้านเพ็ญน้ำ	4	คำน้ำแซบ	วารินชำราบ	อุบลราชธานี	5 แม่น้ำมูล				15.20452	104.8137	2566	สถานีระดับน้ำ	เชื่อมโยงข้อมูลได้		สถานีหลัก			ส่วนอุทกวิทยา อุบลราชธานี
17	STN2141	บ้านห้วยชะยุ้งใต้	1	ห้วยชะยุ้ง	วารินชำราบ	อุบลราชธานี	5 แม่น้ำมูล	ห้วยชะยุ้ง			15.10041	104.687	2566	สถานีระดับน้ำ	เชื่อมโยงข้อมูลได้		สถานีหลัก			ส่วนอุทกวิทยา อุบลราชธานี
18	STN2142	บ้านแก้งกอก	1	แก้งกอก	ศรีเมืองใหม่	อุบลราชธานี	5 แม่น้ำมูล				15.48721	105.263	2566	สถานีระดับน้ำ	เชื่อมโยงข้อมูลได้		สถานีหลัก			ส่วนอุทกวิทยา อุบลราชธานี



ภาคผนวก 4

ความพร้อมด้านสถานีตรวจวัดสถานการณ์น้ำ
(สถานีอุตุ-อุทกวิทยา)

การตรวจสอบความพร้อมสถานีอุตุ-อุทกวิทยา 2567

สำนักงานทรัพยากรน้ำที่ 11

ลำดับ	รหัสสถานี	ชื่อสถานี	ตำบล	อำเภอ	จังหวัด	ระดับน้ำ	ปริมาณน้ำ	น้ำฝน	Lat_Y	Long_X	สภาพการใช้งาน	หน่วยงานที่รับผิดชอบ
1	020131	แม่น้ำโขงที่ขานูมาน	ขานูมาน	ขานูมาน	อำนาจเจริญ	P		P	16.216667	105.016667	ปกติ	ศูนย์ฯ โขงเจียม
2	020132	แม่น้ำโขงที่บ้านโคกสารท่า	โคกสาร	ขานูมาน	อำนาจเจริญ	P			16.157500	105.027500	ปกติ	ศูนย์ฯ โขงเจียม
3	020133	แม่น้ำโขงที่บ้านหินชัน	โคกสาร	ขานูมาน	อำนาจเจริญ	P			16.121111	105.041389	ปกติ	ศูนย์ฯ โขงเจียม
4	020134	แม่น้ำโขงที่อำเภอเขมราฐ	เขมราฐ	เขมราฐ	อุบลราชธานี	P			16.066667	105.200000	ปกติ	ศูนย์ฯ โขงเจียม
5	020135	แม่น้ำโขงที่บ้านอุบลมุง	เขมราฐ	เขมราฐ	อุบลราชธานี	P			16.068611	105.153889	ปกติ	ศูนย์ฯ โขงเจียม
6	020136	แม่น้ำโขงที่บ้านปากลา	นาโพธิ์กลาง	โขงเจียม	อุบลราชธานี	P			15.642500	105.638056	ปกติ	ศูนย์ฯ โขงเจียม
7	020138	แม่น้ำโขงที่บ้านกุ่ม	ห้วยไผ่	โขงเจียม	อุบลราชธานี	P		P	15.387778	105.499444	ปกติ	ศูนย์ฯ โขงเจียม
8	020140	แม่น้ำโขงที่บ้านห้วยหมากใต้	โขงเจียม	โขงเจียม	อุบลราชธานี	P			15.319444	105.531111	ปกติ	ศูนย์ฯ โขงเจียม
9	040107	น้ำชีที่ยโสธร	ในเมือง	เมืองยโสธร	ยโสธร	P	P		15.781667	104.141667	ปกติ	สอท. อุบลราชธานี
10	040108	น้ำชีที่บ้านท่าไทร	ท่าไทร	เขื่องใน	อุบลราชธานี	P			15.308056	104.618611	ปกติ	สอท. อุบลราชธานี
11	040110	น้ำชีที่บ้านท่าศาลา	ชีหวน	เขื่องใน	อุบลราชธานี	P	P		15.267500	104.648333	ปกติ	สอท. อุบลราชธานี
12	042102	บ้านคำเขื่อนแก้ว	ลุมพุก	คำเขื่อนแก้ว	ยโสธร			P	15.651667	104.315000	ปกติ	สอท. อุบลราชธานี
13	050112	แม่น้ำมูลที่อำเภอราษีไศล	เมืองคง	ราษีไศล	ศรีสะเกษ	P	P		15.335000	104.161667	ปกติ	สอท. อุบลราชธานี
14	050113	แม่น้ำมูลที่บ้านท่า	สัมปอ	ราษีไศล	ศรีสะเกษ	P			15.301667	104.208333	ปกติ	สอท. อุบลราชธานี
15	050114	แม่น้ำมูลที่บ้านแดง	คูซอด	เมืองศรีสะเกษ	ศรีสะเกษ	P			15.226389	104.257222	ปกติ	สอท. อุบลราชธานี
16	050115	แม่น้ำมูลที่บ้านท่าช้าง	หนองบัว	กันทรารมย์	ศรีสะเกษ	P			15.133056	104.512222	ปกติ	สอท. อุบลราชธานี
17	050116	แม่น้ำมูลที่บ้านห้วยชะยุ้ง	ห้วยชะยุ้ง	วารินชำราบ	อุบลราชธานี	P			15.125000	104.693333	ปกติ	สอท. อุบลราชธานี
18	050117	แม่น้ำมูลที่อุบลราชธานี	ในเมือง	เมืองอุบลราชธานี	อุบลราชธานี	P	P	P	15.221667	104.861667	ปกติ	สอท. อุบลราชธานี
19	050118	น้ำมูลบ้านปากเซ	ตาลชุม	ตาลชุม	อุบลราชธานี	P			15.306667	105.116667	ปกติ	ศูนย์ฯ โขงเจียม
20	050119	น้ำมูลที่เหนือแก่งสะพือ	พิบูล	พิบูลมังสาหาร	อุบลราชธานี	P			15.246111	105.243056	ปกติ	ศูนย์ฯ โขงเจียม
21	050120	น้ำมูลที่ได้แก่งสะพือ	กุดขมภู	พิบูลมังสาหาร	อุบลราชธานี	P	P		15.240000	105.248333	ปกติ	ศูนย์ฯ โขงเจียม
22	050121	น้ำมูลที่บ้านขาด (แก่งคำพวง)	ทรายมูล	พิบูลมังสาหาร	อุบลราชธานี	P			15.241389	105.288611	ปกติ	ศูนย์ฯ โขงเจียม
23	050122	น้ำมูลที่บ้านคันลิ้ม (แก่งคันลิ้ม)	ทรายมูล	พิบูลมังสาหาร	อุบลราชธานี	P			15.288611	105.345278	ปกติ	ศูนย์ฯ โขงเจียม
24	050123	น้ำมูลที่บ้านลาดควารี (แก่งขานีเย)	คำเขื่อนแก้ว	สิรินธร	อุบลราชธานี	P			15.292500	105.375556	ปกติ	ศูนย์ฯ โขงเจียม
25	050124	น้ำมูลที่บ้านสุวรรณวารี (แก่งตุงสูง)	คำเขื่อนแก้ว	สิรินธร	อุบลราชธานี	P			15.299722	105.410278	ปกติ	ศูนย์ฯ โขงเจียม
26	050125	น้ำมูลที่บ้านห้วยไฮ (แก่งคันหัววัว)	คำเขื่อนแก้ว	สิรินธร	อุบลราชธานี				15.264722	105.457500	ปกติ	ศูนย์ฯ โขงเจียม

การตรวจสอบความพร้อมสถานีอุตุ-อุทกวิทยา 2567

สำนักงานทรัพยากรน้ำที่ 11

ลำดับ	รหัสสถานี	ชื่อสถานี	ตำบล	อำเภอ	จังหวัด	ระดับน้ำ	ปริมาณน้ำ	น้ำฝน	Lat_Y	Long_X	สภาพการใช้งาน	หน่วยงานที่รับผิดชอบ
27	050127	น้ำมูลที่บ้านปากมูล	โขงเจียม	โขงเจียม	อุบลราชธานี	P	P		15.308333	105.495000	ปกติ	ศูนย์ฯ โขงเจียม
28	052101	ห้วยทับทันที่อำเภอห้วยทับทัน	ห้วยทับทัน	ห้วยทับทัน	ศรีสะเกษ	P	P		15.046667	104.023333	ปกติ	สอท. อุบลราชธานี
29	052302	ห้วยสำราญที่บ้านท่าเรือ	น้ำคำ	เมืองศรีสะเกษ	ศรีสะเกษ	P	P		15.128333	104.336667	ปกติ	สอท. อุบลราชธานี
30	052501	ห้วยชะยุ่งที่บ้านไร่เจริญ	จาน	กันทรลักษ์	ศรีสะเกษ	P	P		14.773333	104.668333	ปกติ	สอท. อุบลราชธานี
31	052502	ห้วยชะยุ่งที่บ้านโนนยาง	หนองหัวช้าง	กันทรารมย์	ศรีสะเกษ	P	P		15.005000	104.638333	ปกติ	สอท. อุบลราชธานี
32	052701	ลำเซบายที่บ้านปากก่อ	หนองฮาง	เซิงโน	อุบลราชธานี	P			15.501389	104.599444	ปกติ	สอท. อุบลราชธานี
33	053202	บ้านหนองเม็ก	ช่องเม็ก	สิรินธร	อุบลราชธานี			P	15.200000	105.433333	ปกติ	ศูนย์ฯ โขงเจียม
34	020139	แม่น้ำโขงที่โขงเจียม (บ้านด่าน)	โขงเจียม	โขงเจียม	อุบลราชธานี	P	P	P	15.318333	105.500000	ปกติ	ศูนย์ฯ โขงเจียม



ภาคผนวก 5

ความพร้อมด้านสถานีตรวจวัดสถานการณ์น้ำ
(สถานีตรวจวัดแหล่งน้ำขนาดเล็ก)

การตรวจสอบความพร้อมสถานีตรวจวัดปริมาณน้ำเก็บกักในแหล่งน้ำขนาดเล็ก ปี 2567

สำนักงานทรัพยากรน้ำที่ 11

ลำดับ	ชื่ออ่างเก็บน้ำ	ตำบล	อำเภอ	จังหวัด	ละติจูด	ลองจิจูด	ความจุเก็บกัก (ล้าน ลบ.ม.)	อาสาสมัคร (แหล่งน้ำ)	อาสาสมัคร (จุดน้ำออก)	อาสาสมัคร (จุดน้ำเข้า)	ประเภทกิจกรรมการใช้น้ำ	หน่วยงานที่รับผิดชอบ
1	อ่างเก็บน้ำหนองสามขา	หัวตะพาน	หัวตะพาน	อำนาจเจริญ	15.69	104.4822751	0.353	นายสุนทร สุขใจ	นางอุบล สุขใจ	-	เพื่อการเกษตร	-
2	อ่างเก็บน้ำห้วยหินกอง	นาหว้าใหญ่	ปทุมราชวงศา	อำนาจเจริญ	15.91	104.9723275	4.183	นายบุญ ตาแก้ว	นางลดาวัลย์ ฝักทอง	-	เพื่อการเกษตร	-
3	หนองเล็งบกอวน	สร้างถ่อน้อย	หัวตะพาน	อำนาจเจริญ	15.68	104.4447244	1.171	นายสมจันทร์ ทิศาเวช	นางอุไรวรรณ วามะลุน	-	เพื่อการเกษตร	-
4	หนองซอน	หนองซอน	เมือง	อุบลราชธานี	15.32	104.7162621	2.32	นายสุพจน์ สุกุลทะ	นายวันชัย อุดมพันธ์	-	เพื่อการเกษตร	-
5	หนองหาญ	ศรีฐาน	ป่าติ้ว	ยโสธร	15.74	104.3828623	6.95	นายไสว ธงไชย	น.ส.วิไลวรรณ สาขาโพ	-	เพื่อการเกษตร	-
6	กุดเซียม	ตาดทอง	เมือง	ยโสธร	15.78	104.154978	0.57	นายประกิจ เกสร	น.ส.อุไรวรรณ ศรีละวัน	-	เพื่อการเกษตร	-
7	บึงสามเพี้ย	คูทุ่ง	เมืองยโสธร	ยโสธร	15.91	104.0264	2.30635118	นายบัวผัน ทรงหอม	นางละคร ศรีธาตุ	-	เพื่อการเกษตร	-
8	บึงผือสี	นาสะไมย์	เมืองยโสธร	ยโสธร	15.92	104.2406	1.12726759	นายติลก วันทาดี	นางเฉลิมศรี วันทาดี	-	เพื่อการเกษตร	-
9	กุดกะเหลิบ	หนองเป็ด	เมือง	ยโสธร	15.86	104.3219	2.85919338	นางสาวแสงระวี บุญทศ	นางสาวสุทัตตา พิมเสน	-	เพื่อการเกษตร	-
10	บ่อบั๊กสุก	จิกคู	หัวตะพาน	อำนาจเจริญ	15.56	104.5651	1.7365446	นายเวียง แสงย้อย	นายสำเนียง แสงย้อย	-	เพื่อการเกษตร	-
11	อ่างเก็บน้ำหนองยางใหญ่	หนองยาง	ม่วงสามสิบ	อุบลราชธานี	15.47	104.6421	0.96125134	นายอนันต์ คุณาคูณ	นายสุพรรณ คุณาคูณ	-	เพื่อการเกษตร	-



ภาคผนวก 6

ความพร้อมด้านความมั่นคงของอ่างเก็บน้ำ

อ่างเก็บน้ำขนาดกลางที่อยู่ในความรับผิดชอบของกรมทรัพยากรน้ำ
สำนักงานกรมทรัพยากรน้ำที่ 11

ลำดับ	ชื่ออ่างเก็บน้ำ	ตำบล	อำเภอ	จังหวัด	ละติจูด	ลองจิจูด	ความจุ (ล้าน ลบ.ม.)	ความจุกักเก็บ (ล้าน ลบ.ม.)	ปีที่ก่อสร้าง	ลุ่มน้ำ	สถานะถ่ายโอน	ปีถ่ายโอน	สภาพการใช้งาน ปัจจุบัน
1	อ่างเก็บน้ำหนองสามขา	หัวตะพาน	หัวตะพาน	อำนาจเจริญ	15.693411	104.488777	>2 ล้าน ลบ.ม.	2.3	2520	แม่น้ำมูล	ยังไม่ถ่ายโอน	-	ใช้ได้
2	อ่างเก็บน้ำห้วยหินกอง	นาหว้า	ปทุมราชวงศา	อำนาจเจริญ	15.919663	104.973053	>2 ล้าน ลบ.ม.	3.8	2521	แม่น้ำมูล	ยังไม่ถ่ายโอน	-	ใช้ได้

รายชื่อผู้แทน/คณะผู้จัดทำ

ที่ปรึกษาคณะทำงาน

นายพงศ์พัฒน์ เสมอคำ	ผู้อำนวยการกองวิเคราะห์และประเมินสถานการณ์น้ำ
นายยิ่งยง ลีคะสิริ	ผู้อำนวยการส่วนประสานการปฏิบัติงานในภาวะน้ำท่วม
นายธนากร แสนวนงษ์	ผู้อำนวยการส่วนประสานการปฏิบัติงานในภาวะน้ำแล้ง
นายเฉลิมชนม์ ช่ออินทร์	ผู้อำนวยการส่วนพัฒนาข้อมูล
นางสาวภัสสร ปราบริปู	ผู้อำนวยการส่วนแผนงานและประเมินผล
นางสาวประไพ บรรทัดจันทร์	ผู้อำนวยการส่วนอำนวยการ

คณะทำงาน

นางสาวศิริรัตน์ พูนมา	นักวิเคราะห์นโยบายและแผนชำนาญการพิเศษ
นางสาวปยุณวีร์ สวรรยาพานิช	วิศวกรโยธาชำนาญการ
นายจิรวุฒิ ประชีพฉาย	วิศวกรโยธาชำนาญการ
นายธัช สระประเทศ	นักวิเคราะห์นโยบายและแผนชำนาญการ
นางสาวพัชรพรรณ บำรุงพาณิชย์	วิศวกรโยธาปฏิบัติการ
นายณกั๊บ อาแวโต	วิศวกรโยธาปฏิบัติการ
นางสาวเรวดี ทองรักษ์	นักวิเคราะห์นโยบายและแผนปฏิบัติการ
ว่าที่ ร.ต.วิชรภัทร จันทนธนบดี	นักวิเคราะห์นโยบายและแผนปฏิบัติการ

แผนปฏิบัติการบรรเทาภาวะน้ำท่วมและภาวะน้ำแล้ง ปี 2567-2568

กองวิเคราะห์และประเมินสถานการณ์น้ำ กรมทรัพยากรน้ำ

180/3 ถนนพระรามที่ 6 แขวงพญาไท
เขตพญาไท กรุงเทพฯ
10400

ติดต่อ

โทรศัพท์ 0 2271 6000 ต่อ 6407
โทรสาร : 0 2298 6629
อีเมล : mekhala@dwr.mail.go.th
เว็บไซต์ : mekhala.dwr.go.th



กองวิเคราะห์และประเมินสถานการณ์น้ำ กรมทรัพยากรน้ำ

180/3 ถนน พระรามที่ 6 แขวงพญาไท เขตพญาไท กรุงเทพมหานคร 10400