

แผนปฏิบัติการ บรรเทาภาวะน้ำท่วม และภาวะน้ำแล้ง

ปี 2567-2568

สำนักงานทรัพยากรน้ำที่ 8



จัดทำโดย


กองวิเคราะห์และประเมินสถานการณ์น้ำ กรมทรัพยากรน้ำ



แผนปฏิบัติการบรรเทาภาวะน้ำท่วมและภาวะน้ำแล้ง

ของสำนักงานทรัพยากรน้ำที่ 8

กองวิเคราะห์และประเมินสถานการณ์น้ำ กรมทรัพยากรน้ำ
มิถุนายน 2567



กิตติกรรมประกาศ

แผนปฏิบัติการบรรเทาภาวะน้ำท่วมและภาวะน้ำแล้ง พ.ศ. 2567/2568 ของกรมทรัพยากรน้ำฉบับนี้ สำเร็จได้ด้วยดีด้วยความร่วมมือระหว่างกองวิเคราะห์และประเมินสถานการณ์น้ำ และสำนักงานทรัพยากรน้ำที่ 1-11 ที่ได้ให้การสนับสนุนข้อมูลต่างๆ เป็นอย่างดี ตลอดจนอำนวยความสะดวกในการติดต่อประสานงาน เป็นผลให้การจัดทำแผนปฏิบัติการบรรเทาภาวะน้ำท่วมและภาวะน้ำแล้งของกรมทรัพยากรน้ำ สำเร็จลุล่วงตามวัตถุประสงค์

กองวิเคราะห์และประเมินสถานการณ์น้ำ ขอขอบคุณเจ้าหน้าที่สำนักงานทรัพยากรน้ำที่ 1-11 ทุกท่านที่ได้ให้ความร่วมมือเป็นอย่างดี และหวังเป็นอย่างยิ่งว่าแผนปฏิบัติการบรรเทาภาวะน้ำท่วมและภาวะน้ำแล้ง พ.ศ. 2567/2568 ฉบับนี้ จะเป็นประโยชน์ต่อเจ้าหน้าที่สำนักงานทรัพยากรน้ำที่ 1-11 และหน่วยงานที่เกี่ยวข้อง เพื่อนำไปใช้ประโยชน์ต่อไป

กรมทรัพยากรน้ำ

มิถุนายน 2567

คำนำ

ตามมติคณะรัฐมนตรีเมื่อวันที่ 4 มิถุนายน 2567 รับทราบและเห็นชอบมาตรการรับมือฤดูฝน ปี 2567 โดยให้หน่วยงานที่เกี่ยวข้องดำเนินการจัดทำแผนปฏิบัติการภายใต้มาตรการดังกล่าว เพื่อรองรับสถานการณ์น้ำได้อย่างมีประสิทธิภาพ โดยมาตรการที่ 3 ได้มอบหมายให้กรมทรัพยากรน้ำเตรียมความพร้อมเครื่องจักรเครื่องมือ อาคารชลศาสตร์ ระบบระบายน้ำ โทรมมาตร บุคลากรประจำพื้นที่เสี่ยง และศูนย์อพยพให้สามารถรองรับสถานการณ์ในช่วงน้ำหลากและฝนทิ้งช่วง

ดังนั้น กรมทรัพยากรน้ำจึงได้จัดทำแผนปฏิบัติการบรรเทาภาวะน้ำท่วมและภาวะน้ำแล้ง พ.ศ. 2567/2568 ของกรมทรัพยากรน้ำ นำเสนอแบ่งออกเป็น 3 ส่วน ได้แก่ ส่วนที่ 1 เกริ่นนำ ส่วนที่ 2 การวิเคราะห์และความพร้อม และส่วนที่ 3 แผนปฏิบัติการฯ เพื่อเป็นการเตรียมความพร้อมในการกำหนดแผนงาน และมาตรการเชิงปฏิบัติด้านการบรรเทาภาวะวิกฤติในแต่ละพื้นที่ โดยแผนปฏิบัติการฯ ฉบับนี้ มีวัตถุประสงค์ เพื่อให้เจ้าหน้าที่ของกรมทรัพยากรน้ำและผู้ที่เกี่ยวข้อง ทราบถึงกระบวนการปฏิบัติงาน การเตรียมความพร้อมด้านต่างๆ และแผนปฏิบัติการบรรเทาภาวะน้ำท่วมและภาวะน้ำแล้ง รวมทั้งรายชื่อเจ้าหน้าที่ในการติดต่อประสานงานของสำนักงานทรัพยากรน้ำ

กรมทรัพยากรน้ำขอขอบคุณ กองวิเคราะห์และประเมินสถานการณ์น้ำ สำนักงานทรัพยากรน้ำที่ 8 และหน่วยงานภายในทุกหน่วยงานของกรมทรัพยากรน้ำในการรวบรวมข้อมูลด้านต่างๆ จึงทำให้แผนปฏิบัติการบรรเทาภาวะน้ำท่วมและภาวะน้ำแล้ง พ.ศ.2567/2568 ฉบับนี้ สำเร็จด้วยดี และเป็นไปตามวัตถุประสงค์ที่ได้กำหนดไว้ หากมีข้อเสนอแนะอื่นที่เป็นประโยชน์ต่อการจัดทำแผนปฏิบัติการบรรเทาภาวะน้ำท่วมและภาวะน้ำแล้งของกรมทรัพยากรน้ำ ขอให้เสนอแนะมาได้ที่ กองวิเคราะห์และประเมินสถานการณ์น้ำ จักขอบคุณยิ่ง

กองวิเคราะห์และประเมินสถานการณ์น้ำ

มิถุนายน 2567

สารบัญ


	หน้า
สารบัญ	(1)
สารบัญตาราง	(2)
สารบัญรูป	(3)
ส่วนที่ 1 เกริ่นนำ	1
1.1 บทนำ	2
1.2 วัตถุประสงค์	3
1.3 ประโยชน์ที่ได้รับ	3
1.4 สรุปผลการดำเนินการให้ความช่วยเหลือ ของสำนักงานทรัพยากรน้ำที่ 8	4
ส่วนที่ 2 การวิเคราะห์และความพร้อม	8
2.1 ข้อมูลเชิงพื้นที่และการวิเคราะห์	9
2.2 ข้อมูลความพร้อมด้านอุปกรณ์/เครื่องมือ/อาคารชลศาสตร์	22
2.3 ข้อมูลความพร้อมด้านบุคลากร	33
ส่วนที่ 3 แผนปฏิบัติการฯ	38
3.1 แผนปฏิบัติการบรรเทาภาวะน้ำท่วมและภาวะน้ำแล้ง	38
ภาคผนวก 1 การวิเคราะห์พื้นที่เสี่ยงน้ำท่วม ในขอบเขตสำนักงานทรัพยากรน้ำที่ 8	
ภาคผนวก 2 การวิเคราะห์พื้นที่เสี่ยงภัยแล้ง ในขอบเขตสำนักงานทรัพยากรน้ำที่ 8	
ภาคผนวก 3 ความพร้อมด้านสถานีตรวจวัดสถานการณ์น้ำ (สถานี Early Warning)	
ภาคผนวก 4 ความพร้อมด้านสถานีตรวจวัดสถานการณ์น้ำ (โทรมาตร และกล้อง CCTV)	
ภาคผนวก 5 ความพร้อมด้านสถานีตรวจวัดสถานการณ์น้ำ (สถานีอุตุ-อุทกวิทยา)	

สารบัญตาราง

	หน้า
ตาราง 1 ผลการให้ความช่วยเหลือพื้นที่ประสบปัญหาอุทกภัยย้อนหลัง 7 ปี ตั้งแต่ ปี พ.ศ. 2560 – 2566	5
ตาราง 2 ผลการให้ความช่วยเหลือพื้นที่ประสบปัญหาภัยแล้ง ย้อนหลัง 9 ปี ตั้งแต่ ปี พ.ศ. 2558 – 2566	6
ตาราง 3 สรุปงบประมาณที่ได้รับการจัดสรร ย้อนหลัง 11 ปี ตั้งแต่ ปี พ.ศ. 2556 – 2566	7
ตาราง 4 ข้อมูลพื้นที่เสี่ยงภัยน้ำท่วม จาก 6 ฐานข้อมูล	11
ตาราง 5 กลุ่มชั้นข้อมูลในการวิเคราะห์พื้นที่เสี่ยงภัยน้ำท่วม	12
ตาราง 6 (1) พื้นที่เสี่ยงน้ำท่วมมาก จำนวน 7 จังหวัด 43 อำเภอ	13
ตาราง 7 (2) พื้นที่เสี่ยงน้ำท่วมปานกลาง จำนวน 8 จังหวัด 98 อำเภอ	14
ตาราง 8 (3) พื้นที่เสี่ยงภัยน้ำท่วมน้อย จำนวน 8 จังหวัด 131 อำเภอ	15
ตาราง 9 ข้อมูลพื้นที่เสี่ยงภัยน้ำแล้ง จาก 6 ฐานข้อมูล	17
ตาราง 10 กลุ่มชั้นข้อมูลในการวิเคราะห์พื้นที่เสี่ยงภัยน้ำแล้ง	18
ตาราง 11 (2) พื้นที่เสี่ยงภัยน้ำแล้งปานกลาง จำนวน 5 จังหวัด 18 อำเภอ	19
ตาราง 12 (3) พื้นที่เสี่ยงภัยน้ำแล้งน้อย จำนวน 8 จังหวัด 68 อำเภอ	20
ตาราง 13 ความพร้อมด้านสถานีตรวจวัดสถานการณ์น้ำ ของสำนักงานทรัพยากรน้ำที่ 8	30
ตาราง 14 ความพร้อมด้านอุปกรณ์และเครื่องมือ	32
ตาราง 15 เจ้าหน้าที่ด้านเฝ้าระวังสถานการณ์ด้านภาวะน้ำท่วมและภาวะน้ำแล้ง จำนวน 17 ราย	34
ตาราง 16 เจ้าหน้าที่ด้านการปฏิบัติงานเชิงพื้นที่รายจังหวัด จำนวน 8 ราย	35
ตาราง 17 รายชื่อเจ้าหน้าที่ส่วนกลางในการติดตามสถานการณ์ด้านภาวะน้ำท่วมและภาวะน้ำแล้ง	37
ตาราง 18 ตำแหน่งจุดติดตั้งเครื่องสูบน้ำช่วยเหลือน้ำท่วม	39
ตาราง 19 ตำแหน่งจุดติดตั้งเครื่องสูบน้ำช่วยเหลือภัยแล้ง	41

สารบัญรูป

	หน้า
รูป 1 ผลการให้ความช่วยเหลือพื้นที่ประสบปัญหาอุทกภัยตั้งแต่ ปี พ.ศ. 2560 – 2566	5
รูป 2 ผลการให้ความช่วยเหลือพื้นที่ประสบปัญหาภัยแล้งตั้งแต่ ปี พ.ศ. 2558 – 2566	6
รูป 3 สรุปงบประมาณที่ได้รับการจัดสรร ย้อนหลัง 11 ปี ตั้งแต่ ปี พ.ศ. 2556 – 2566	7
รูป 4 พื้นที่รับพิศชอบของสำนักงานทรัพยากรน้ำที่ 8	10
รูป 5 พื้นที่เสี่ยงน้ำท่วมในขอบเขตของสำนักงานทรัพยากรน้ำที่ 8	16
รูป 6 พื้นที่เสี่ยงภัยแล้งในขอบเขตของสำนักงานทรัพยากรน้ำที่ 8	21
รูป 7 Webpage ระบบเตือนภัยล่วงหน้า (Early Warning system)	23
รูป 8 ระบบติดตามสถานการณ์น้ำทางไกลอัตโนมัติหรือระบบโทรมาตร	25
รูป 9 ระบบโทรมาตร ของกรมทรัพยากรน้ำ	25
รูป 10 Webpage ระบบกล้องโทรทรรศน์วงจรรปิด	26
รูป 11 การพัฒนาระบบฐานข้อมูลการจัดเก็บและบริการข้อมูลอุทกวิทยา (IS Hydro)	27
รูป 12 Webpage ข้อมูลอุตุ-อุทกวิทยา ของกรมทรัพยากรน้ำ	27
รูป 13 Webpage ระบบตรวจวัดปริมาณน้ำเก็บกักในแหล่งน้ำขนาดเล็ก	29
รูป 14 ความพร้อมด้านสถานีตรวจวัดสถานการณ์น้ำ ของสำนักงานทรัพยากรน้ำที่ 8	31
รูป 15 ตำแหน่งจุดติดตั้งเครื่องสูบน้ำช่วยเหลือน้ำท่วม ในเขตพื้นที่ความรับผิดชอบ ของสำนักงานทรัพยากรน้ำที่ 8	40
รูป 16 ตำแหน่งจุดติดตั้งเครื่องสูบน้ำช่วยเหลือภัยแล้ง ในเขตพื้นที่ความรับผิดชอบ ของสำนักงานทรัพยากรน้ำที่ 8	42



ส่วนที่ 1 เกริ่นนำ

1.1 บทนำ

1.2 วัตถุประสงค์

1.3 ประโยชน์ที่ได้รับ

1.4 สรุปผลการดำเนินการให้ความช่วยเหลือของสำนักงานทรัพยากรน้ำที่ 8

1.1 บทนำ

กรมทรัพยากรน้ำ ในฐานะที่เป็นหน่วยงานปฏิบัติในสังกัดกระทรวงทรัพยากรธรรมชาติและสิ่งแวดล้อม มีภารกิจรับผิดชอบเกี่ยวกับทรัพยากรน้ำผิวดินในพื้นที่นอกเขตชลประทาน/พื้นที่เกษตรน้ำฝน จำนวน 117 ล้านไร่ ซึ่งศักยภาพด้านทรัพยากรน้ำของพื้นที่จะขึ้นอยู่กับปริมาณฝนที่ตกในพื้นที่เป็นหลัก เนื่องจากไม่มีแหล่งเก็บกักน้ำขนาดใหญ่และระบบชลประทาน ที่จะใช้สามารถควบคุมปริมาณน้ำและการใช้น้ำของพื้นที่ได้ ทำให้พื้นที่นอกเขตชลประทาน ต้องเผชิญเหตุกับปัญหาภัยพิบัติอันเกิดจากน้ำ ไม่ว่าจะเป็นปัญหาภาวะน้ำท่วมและปัญหาภาวะน้ำแล้ง และเนื่องจากปัจจัยของการเกิดเหตุวิกฤติน้ำในพื้นที่นอกเขตชลประทานไม่สามารถควบคุมได้ การเตรียมความพร้อมในการเผชิญเหตุจึงเป็นสิ่งสำคัญ เพื่อให้หน่วยงานมีความพร้อมในการช่วยเหลือประชาชนที่ได้รับความเดือดร้อนจากปัญหาวิกฤติน้ำได้อย่างมีประสิทธิภาพ ซึ่งกรมทรัพยากรน้ำ ได้รับการจัดสรรงบประมาณในการบริหารจัดการเพื่อรองรับสภาวะวิกฤติน้ำ ตั้งแต่ปีงบประมาณ พ.ศ. 2556 ถึงปัจจุบัน โดยได้จัดสรรงบประมาณดังกล่าว ลงสู่สำนักงานทรัพยากรน้ำที่ 8 เพื่อใช้ปฏิบัติงานให้ความช่วยเหลือประชาชนที่ได้รับความเดือดร้อนจากปัญหาภาวะน้ำแล้งและภาวะน้ำท่วม จึงต้องมีการจัดทำแผนปฏิบัติการบรรเทาภาวะน้ำแล้งและภาวะน้ำท่วม เพื่อใช้เป็นคู่มือในการปฏิบัติงานร่วมกับหน่วยงานที่เกี่ยวข้อง และทำให้การใช้จ่ายงบประมาณและผลการปฏิบัติงานช่วยเหลือประชาชนที่ได้รับความเดือดร้อนจากภัยพิบัติด้านน้ำเป็นไปอย่างมีประสิทธิภาพ

นอกจากนี้ สำนักงานทรัพยากรน้ำแห่งชาติ ซึ่งเป็นหน่วยงานกำกับนโยบายด้านทรัพยากรน้ำของประเทศ ได้กำหนดให้หน่วยงานที่เกี่ยวข้องปฏิบัติตามปฏิทินการบริหารจัดการทรัพยากรน้ำช่วงฤดูฝนและฤดูแล้ง โดยกรมทรัพยากรน้ำเป็นหนึ่งในหน่วยงานที่ต้องถือปฏิบัติตามปฏิทินดังกล่าว จึงจัดทำแผนปฏิบัติการบรรเทาภาวะน้ำแล้งและภาวะน้ำท่วม เพื่อตอบสนองนโยบายของสำนักงานทรัพยากรน้ำแห่งชาติ

1.2 วัตถุประสงค์

- 1) เพื่อเป็นการเตรียมความพร้อมเครื่องจักรเครื่องมือ อาคารชลศาสตร์ ระบบโทรมาตร และบุคลากรประจำพื้นที่เสี่ยง ให้สามารถรองรับสถานการณ์ในสภาวะวิกฤติน้ำ ได้อย่างมีประสิทธิภาพ
- 2) เพื่อให้หน่วยงานที่เกี่ยวข้องของกรมทรัพยากรน้ำ มีแผนปฏิบัติการบรรเทาภาวะน้ำแล้งและภาวะน้ำท่วม ที่ตอบสนองต่อการดำเนินงานตามมาตรการรองรับสถานการณ์ฤดูแล้งและฤดูฝนของสำนักงานทรัพยากรน้ำแห่งชาติ
- 3) เพื่อให้สำนักงานทรัพยากรน้ำที่ 1 - 11 มีแผนปฏิบัติการบรรเทาภาวะน้ำแล้งและภาวะน้ำท่วม ที่จะใช้เป็นคู่มือในการปฏิบัติงานเผชิญเหตุ โดยบูรณาการกับหน่วยงานที่เกี่ยวข้องในพื้นที่รับผิดชอบ

1.3 ประโยชน์ที่ได้รับ

- 1) กรมทรัพยากรน้ำ และสำนักงานทรัพยากรน้ำที่ 1 - 11 มีความพร้อมในการปฏิบัติงานเผชิญเหตุกับปัญหาภัยพิบัติอันเกิดจากน้ำ และบูรณาการกับหน่วยงานที่เกี่ยวข้อง ในการให้ความช่วยเหลือประชาชนที่ได้รับความเดือดร้อนจากปัญหาภาวะน้ำแล้งและภาวะน้ำท่วมได้อย่างทันต่อเหตุการณ์
- 2) กรมทรัพยากรน้ำ สามารถปฏิบัติงานที่ตอบสนองต่อปฏิทินการบริหารจัดการทรัพยากรน้ำช่วงฤดูฝนและฤดูแล้งของสำนักงานทรัพยากรน้ำแห่งชาติ
- 3) สำนักงานทรัพยากรน้ำที่ 1 - 11 มีคู่มือในการปฏิบัติงานเผชิญเหตุ โดยบูรณาการกับหน่วยงานที่เกี่ยวข้องได้อย่างมีประสิทธิภาพ เช่น จังหวัด สำนักงานป้องกันและบรรเทาสาธารณภัย เขต สำนักงานป้องกันและบรรเทาสาธารณภัยจังหวัด สำนักงานทรัพยากรธรรมชาติและสิ่งแวดล้อมจังหวัด เป็นต้น



ส่วนที่ 1 เกริ่นนำ (ต่อ)

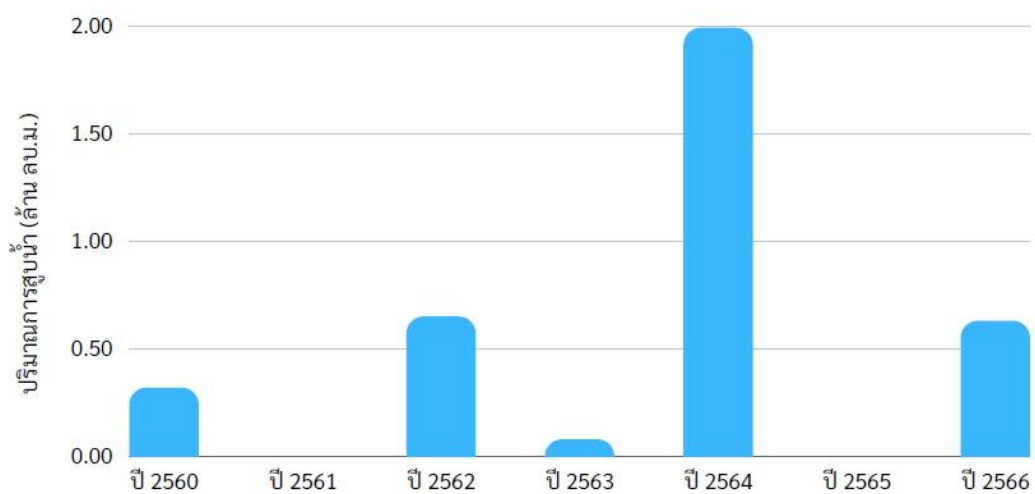
1.4 สรุปผลการดำเนินการให้ความช่วยเหลือ ของสำนักงานทรัพยากรน้ำที่ 8

- 1.4.1 ผลการให้ความช่วยเหลือพื้นที่ประสบปัญหาอุทกภัยตั้งแต่ ปี พ.ศ. 2560 – 2566
- 1.4.2 ผลการให้ความช่วยเหลือพื้นที่ประสบปัญหาภัยแล้งตั้งแต่ ปี พ.ศ. 2558 – 2566
- 1.4.3 งบประมาณที่ได้รับการจัดสรร

1.4.1 ผลการให้ความช่วยเหลือพื้นที่ประสบปัญหาอุทกภัยตั้งแต่ ปี พ.ศ. 2560 – 2566

ตาราง 1 ผลการให้ความช่วยเหลือพื้นที่ประสบปัญหาอุทกภัยย้อนหลัง 7 ปี ตั้งแต่ ปี พ.ศ. 2560 – 2566

รายการ	ปีงบประมาณ						
	2560	2561	2562	2563	2564	2565	2566
ปริมาณการสูบน้ำช่วยเหลือ น้ำท่วม (ล้าน ลบ.ม.)	0.32	-	0.65	0.08	1.99	-	0.63

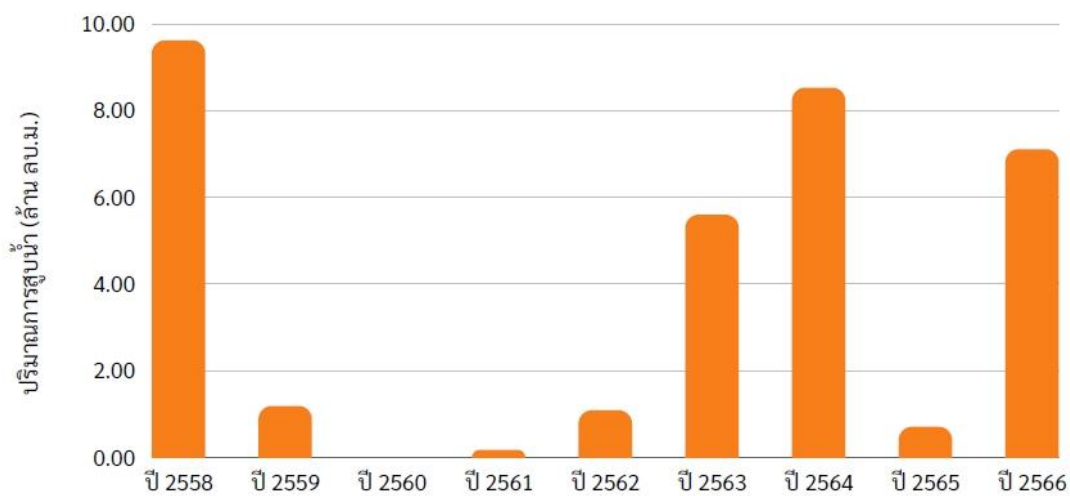


รูป 1 ผลการให้ความช่วยเหลือพื้นที่ประสบปัญหาอุทกภัยตั้งแต่ ปี พ.ศ. 2560 – 2566

1.4.2 ผลการให้ความช่วยเหลือพื้นที่ประสบปัญหาภัยแล้งตั้งแต่ ปี พ.ศ. 2558 – 2566

ตาราง 2 ผลการให้ความช่วยเหลือพื้นที่ประสบปัญหาภัยแล้ง ย้อนหลัง 9 ปี ตั้งแต่ ปี พ.ศ. 2558 – 2566

รายการ	ปีงบประมาณ								
	2558	2559	2560	2561	2562	2563	2564	2565	2566
ปริมาณ การสูบน้ำ ช่วยเหลือ ภัยแล้ง (ล้านบาท)	9.62	1.19	-	0.18	1.09	5.60	8.53	0.71	7.11

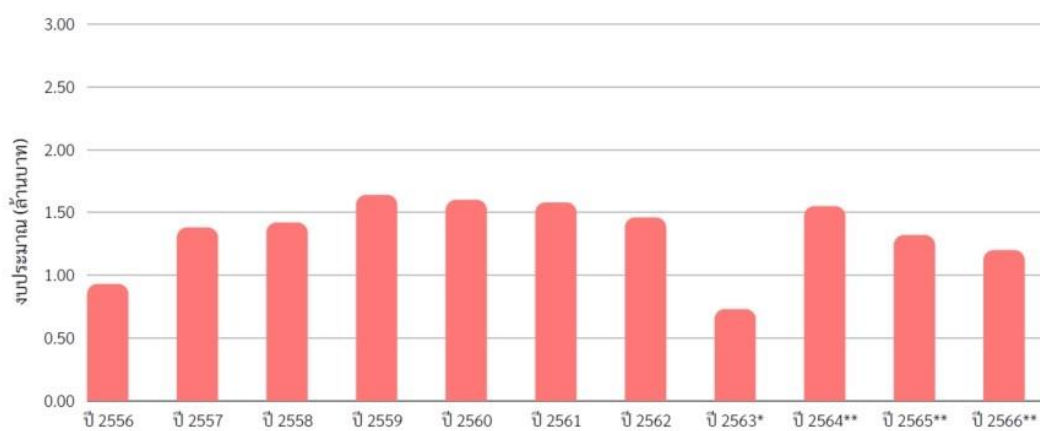


รูป 2 ผลการให้ความช่วยเหลือพื้นที่ประสบปัญหาภัยแล้งตั้งแต่ ปี พ.ศ. 2558 – 2566

1.4.3 งบประมาณที่ได้รับการจัดสรร

ตาราง 3 สรุบบงบประมาณที่ได้รับการจัดสรร ย้อนหลัง 11 ปี ตั้งแต่ ปี พ.ศ. 2556 – 2566

รายการ	ปี พ.ศ.					
	2556	2557	2558	2559	2560	2561
งบประมาณ (ล้านบาท)	0.93	1.38	1.42	1.64	1.60	1.58
รายการ	ปี พ.ศ.					
	2562	2563	2564	2565	2566	
งบประมาณ (ล้านบาท)	1.46	0.73	1.55	1.32	1.20	



รูป 3 สรุบบงบประมาณที่ได้รับการจัดสรร ย้อนหลัง 11 ปี ตั้งแต่ ปี พ.ศ. 2556 – 2566

หมายเหตุ : * กวป. ได้รับการโอนภารกิจตั้งแต่ปี พ.ศ. 2563

** งบประมาณที่จัดสรรลงหน่วยงาน ปรับตามความเป็นจริง ตั้งแต่ปี พ.ศ. 2563-2566



ส่วนที่ 2 การวิเคราะห์และความพร้อม

- 2.1 ข้อมูลเชิงพื้นที่และการวิเคราะห์
- 2.2 ข้อมูลความพร้อมด้านอุปกรณ์/เครื่องมือ/อาคารศาสตร์
- 2.3 ข้อมูลความพร้อมด้านบุคลากร



ส่วนที่ 2 การวิเคราะห์และความพร้อม (ต่อ)

2.1 ข้อมูลเชิงพื้นที่และการวิเคราะห์

- 2.1.1 พื้นที่รับผิดชอบของสำนักงานทรัพยากรน้ำที่ 8
- 2.1.2 ข้อมูลการวิเคราะห์พื้นที่เสี่ยงน้ำท่วม
- 2.1.3 ข้อมูลการวิเคราะห์พื้นที่เสี่ยงภัยแล้ง

2.1.1 พื้นที่รับผิดชอบของสำนักงานทรัพยากรน้ำที่ 8

สำนักงานทรัพยากรน้ำที่ 8 มีพื้นที่รับผิดชอบครอบคลุม 8 จังหวัด ประกอบด้วย จังหวัด ตราง นครศรีธรรมราช นราธิวาส ปัตตานี พัทลุง ยะลา สงขลา และสตูล รายละเอียดแสดงดังรูป 4



รูป 4 พื้นที่รับผิดชอบของสำนักงานทรัพยากรน้ำที่ 8

2.2.2 ข้อมูลการวิเคราะห์พื้นที่เสี่ยงน้ำท่วม

กองวิเคราะห์และประเมินสถานการณ์น้ำ ได้วิเคราะห์ข้อมูลพื้นที่เสี่ยงภัยน้ำท่วม เพื่อหาพื้นที่เสี่ยงน้ำท่วมในระดับจังหวัดและระดับอำเภอ โดยใช้เครื่องมือโปรแกรมระบบสารสนเทศภูมิศาสตร์ (ArcGIS) โดยใช้ข้อมูลหน่วยงานต่างๆ ในการวิเคราะห์ข้อมูลพื้นที่เสี่ยงภัยน้ำท่วม จาก 6 ฐานข้อมูล ดังนี้

ตาราง 4 ข้อมูลพื้นที่เสี่ยงภัยน้ำท่วม จาก 6 ฐานข้อมูล

ลำดับ	รายการ	ข้อมูลจาก
1.	ปริมาณน้ำฝนเฉลี่ย 30 ปี	กรมอุตุนิยมวิทยา
2.	พื้นที่น้ำท่วมซ้ำซาก 13 ปี (พ.ศ.2552-2565)	สำนักงานพัฒนาเทคโนโลยีอวกาศและภูมิสารสนเทศ (GISDA)
3.	การใช้ประโยชน์ที่ดิน ปี พ.ศ.2564	กรมพัฒนาที่ดิน
4.	จุดติดตั้งเครื่องสูบน้ำในการให้ความช่วยเหลือ น้ำท่วม (ปี พ.ศ. 2560-2566)	กรมทรัพยากรน้ำ
5.	พื้นที่ประสบภัยน้ำท่วม รายตำบล (ปี พ.ศ. 2562-2566)	กรมป้องกันและบรรเทาสาธารณภัย (ปภ.)
6.	Area Base พื้นที่เสี่ยงภัยน้ำท่วม ปี พ.ศ.2561	สำนักงานทรัพยากรน้ำแห่งชาติ (สทนช.)

โดยกองวิเคราะห์และประเมินสถานการณ์น้ำ วิเคราะห์ข้อมูล (1) ปริมาณน้ำฝน (2) พื้นที่น้ำท่วมซ้ำซาก 13 ปี (พ.ศ.2552-2565) (3) การใช้ประโยชน์ที่ดิน ปี พ.ศ.2564 (4) จุดติดตั้งเครื่องสูบน้ำในการให้ความช่วยเหลือน้ำท่วม (ปี พ.ศ. 2560-2566) (5) พื้นที่ประสบภัยน้ำท่วม รายตำบล (ปี พ.ศ. 2562-2566) และ (6) Area Base พื้นที่เสี่ยงภัยน้ำท่วม ปี พ.ศ.2561 กลุ่มชั้นข้อมูลในการวิเคราะห์พื้นที่เสี่ยงภัยน้ำท่วม มีรายละเอียด ดังนี้

ตาราง 5 กลุ่มชั้นข้อมูลในการวิเคราะห์พื้นที่เสี่ยงภัยน้ำท่วม

ลำดับ	ปัจจัย	กลุ่มชั้นข้อมูล	Rating	ค่าน้ำหนัก
1.	ปริมาณน้ำฝน	— >1200 มม.	10	0.2
		— 1100-1200 มม.	8	
		— 1000-1100 มม.	6	
		— 900-1000 มม.	4	
		— 0-900 มม.	2	
2.	พื้นที่น้ำท่วมซ้ำซาก 13 ปี (พ.ศ.2552- 2565)	— 10-13 ครั้ง	10	0.3
		— 7-8 ครั้ง	8	
		— 5-6 ครั้ง	6	
		— 3-4 ครั้ง	4	
		— 1-2 ครั้ง	2	
3.	การใช้ประโยชน์ที่ดิน ปี พ.ศ.2564	— พื้นที่น้ำ (W)	10	0.1
		— เกษตรกรรม (A)	8	
		— ชุมชนและสิ่งปลูกสร้าง (U)	6	
		— เบ็ดเตล็ด (M)	4	
		— ป่าไม้ (F)	2	
4.	จุดติดตั้งเครื่องสูบน้ำ ในการให้ความ ช่วยเหลือน้ำท่วม (ปี พ.ศ. 2560-2566)	— 1, 2, 3, 4, 5 ขึ้นไป	2, 4, 6, 8, และ 10 ตามลำดับ	0.1
5.	พื้นที่ประสบภัยน้ำ ท่วม รายตำบล (ปี พ.ศ. 2562-2566)	— 1, 2, 3, 4, 5 ขึ้นไป	2, 4, 6, 8, และ 10 ตามลำดับ	0.2
6.	Area Base พื้นที่ เสี่ยงภัยน้ำท่วม ปี พ.ศ.2561	พื้นที่น้ำท่วม	10	0.1

สามารถสรุปผลการวิเคราะห์ข้อมูลพื้นที่เสี่ยงภัยน้ำท่วม แบ่งได้ออกเป็น 3 ระดับ ได้แก่ (1) พื้นที่เสี่ยงภัยน้ำท่วมระดับมาก (2) พื้นที่เสี่ยงภัยน้ำท่วมปานกลาง และ (3) พื้นที่เสี่ยงภัยน้ำท่วมน้อย ในเขตพื้นที่สำนักงานทรัพยากรน้ำที่ 8 มีรายละเอียดตามตาราง

ตาราง 6 (1) พื้นที่เสี่ยงน้ำท่วมมาก จำนวน 7 จังหวัด 43 อำเภอ

จังหวัด	อำเภอ	จำนวน (อำเภอ)
1. ตรัง	เมืองตรัง วังวิเศษ ห้วยยอด	3
2. นครศรีธรรมราช	จุฬาภรณ์ เฉลิมพระเกียรติ ชะอวด เขียวใหญ่ ถ้ำพรรณรา ท่าศาลา ปากพั่น พรหมคีรี พระพรหม เมืองนครศรีธรรมราช ร่อนพิบูลย์ สีชล หัวไทร	13
3. นราธิวาส	เจาะไอร้อง ตากใบ บาเจาะ เมืองนราธิวาส ยี่งอ ระแงะ รือเสาะ แวง สุโงะ-ลก	9
4. ปัตตานี	กะพ้อ โคกโพธิ์ ทุ่งยางแดง ไม้แก่น ยะรัง สายบุรี	6
5. พัทลุง	เขาชัยสน ควนขนุน ปากพะยูน ป่าบอน เมืองพัทลุง	5
6. ยะลา	เมืองยะลา รามัน	2
7. สงขลา	ควนเนียง จะนะ เทพา บางกล่ำ หาดใหญ่	5
	รวม	43

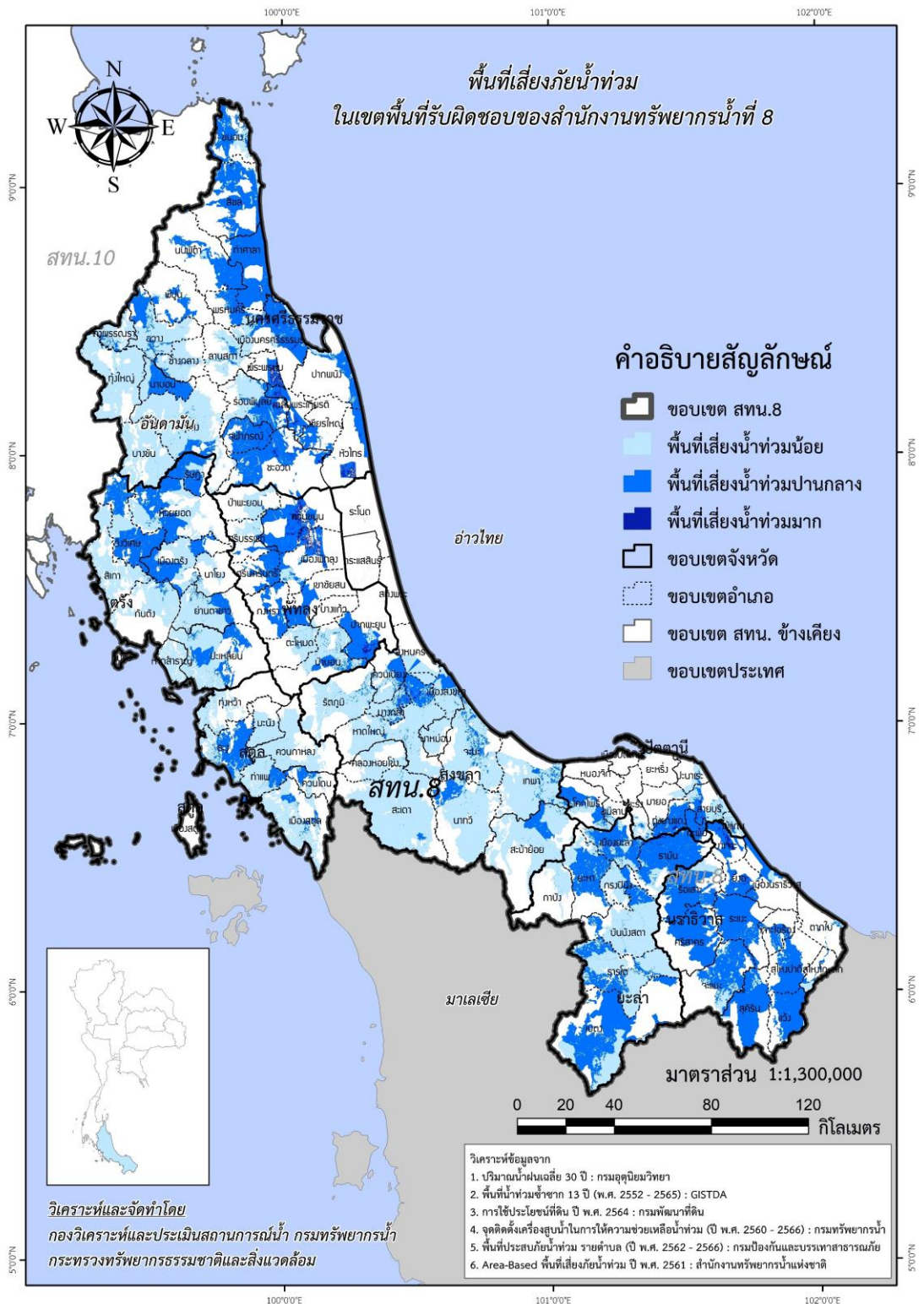
ตาราง 7 (2) พื้นที่เสี่ยงน้ำท่วมปานกลาง จำนวน 8 จังหวัด 98 อำเภอ

จังหวัด	อำเภอ	จำนวน (อำเภอ)
1. ตรัง	กันตัง นาโยง ปะเหลียน เมืองตรัง ย่านตาขาว รัชฎา วังวิเศษ สীগา ห้วยยอด	9
2. นครศรีธรรมราช	ขนอม จุฬาภรณ์ ฉวาง เฉลิมพระเกียรติ ชะอวด ช้างกลาง เขียวใหญ่ ถ้ำพรรณรา ท่าศาลา ท่งสง ท่งใหญ่ นบพิตำ นาบอน บางขัน ปากพั่น พรหมคีรี พระพรหม พิปูน เมืองนครศรีธรรมราช ร่อนพิบูลย์ ลานสกา สิชล หัวไทร	23
3. นราธิวาส	จะแนะ เจาะไอร้อง ตากใบ บาเจาะ เมืองนราธิวาส ยี่งอ ระแงะ รือเสาะ แวง ศรีสาคร สุคีริน สุโหลง-ลก สุโหลงปาดิ	13
4. ปัตตานี	กะพ้อ โคกโพธิ์ ท่งยางแดง ปะนาละ มายอ แม่ลาน ไม้แก่น ยะรัง ยะหริ่ง สายบุรี นອງจิก	11
5. พัทลุง	กงหรา เขาชัยสน ควนขนุน ตะโหมด บางแก้ว ปากพะยูน ป่าบอน ป่าพะยอม เมืองพัทลุง ศรีนครินทร์ ศรีบรรพต	11
6. ยะลา	กรงปินัง กาบัง ธารโต บันนังสตา เบตง เมืองยะลา ยะหา รามัน	8
7. สงขลา	กระแสสินธุ์ คลองหอยโข่ง ควนเนียง จะนะ เทพา นาทวี นาหม่อม บางกล่ำ เมืองสงขลา ระโนด รัตภูมิ สทิงพระ สะเดา สะบ้าย้อย สิงหนคร หาดใหญ่	16
8. สตูล	ควนกาหลง ควนโดน ท่าแพ ท่งหว้า มะนัง เมืองสตูล ละงู	7
	รวม	98

ตาราง 8 (3) พื้นที่เสี่ยงภัยน้ำท่วมน้อย จำนวน 8 จังหวัด 131 อำเภอ

จังหวัด	อำเภอ	จำนวน (อำเภอ)
1. ตรัง	กันตัง นาโยง ปะเหลียน เมืองตรัง ย่านตาขาว รัษฎา วังวิเศษ สীগา ห้วยยอด หาดสำราญ	10
2. นครศรีธรรมราช	ขนอม จุฬาภรณ์ ฉวาง เฉลิมพระเกียรติ ชะอวด ช้างกลาง เขียวใหญ่ ถ้ำพรรณรา ท่าศาลา ทุ้งสง ทุ้งใหญ่ นบพิตร นาบอน บางขัน ปากพั่น พรหมคีรี พระพรหม พิปูน เมืองนครศรีธรรมราช ร่อนพิบูลย์ ลานสกา สิชล หัวไทร	23
3. นราธิวาส	จะแนะ เจาะไอร้อง ตากใบ เมืองนราธิวาส ระแงะ รือเสาะ แวง สุคีริน สุโหลงโก-ลก สุโหลงปาดิ	10
4. ปัตตานี	กะพ้อ โศกโพธิ์ ทู้งยางแดง ปะนาเระ มายอ เมืองปัตตานี แม่ลาน ไม้แก่น ยะรัง ยะหริ่ง สายบุรี หนองจิก	12
5. พัทลุง	กงหรา เขาชัยสน ควนขนุน ตะโหมด บางแก้ว ปากพะยูน ป่าบอน ป่าพะยอม เมืองพัทลุง ศรีนครินทร์ ศรีบรรพต	11
6. ยะลา	กรงปินัง กาบัง ธารโต บันนังสตา เบตง เมืองยะลา ยะหา รามัน	8
7. สงขลา	กระแสสินธุ์ คลองหอยโข่ง ควนเนียง จะนะ เทพา นาทวี นาหม่อม บางกล่ำ เมืองสงขลา ระโนด รัตภูมิ สทิงพระ สะเดา สะบ้าย้อย สิงหนคร หาดใหญ่	16
8. สตูล	ควนกาหลง ควนโดน ท่าแพ ทู้งหว้า มะนัง เมืองสตูล ละงู	7
	รวม	131

กองวิเคราะห์และประเมินสถานการณ์น้ำ สามารถสรุปเป็นแผนภาพพื้นที่เสี่ยงภัยน้ำท่วมใน
เขตพื้นที่รับผิดชอบของสำนักงานทรัพยากรน้ำที่ 8 ได้ดังแสดงในรูป 5



รูป 5 พื้นที่เสี่ยงน้ำท่วมในขอบเขตของสำนักงานทรัพยากรน้ำที่ 8

2.3.3 ข้อมูลการวิเคราะห์พื้นที่เสี่ยงภัยแล้ง

กองวิเคราะห์และประเมินสถานการณ์น้ำ ได้วิเคราะห์ข้อมูลพื้นที่เสี่ยงภัยแล้ง เพื่อหาพื้นที่เสี่ยงภัยน้ำแล้งในระดับจังหวัดและระดับอำเภอ โดยใช้เครื่องมือโปรแกรมระบบสารสนเทศภูมิศาสตร์ (ArcGIS) โดยใช้ข้อมูลหน่วยงานต่างๆ ในการวิเคราะห์ข้อมูลพื้นที่เสี่ยงภัยน้ำแล้ง จาก 6 ฐานข้อมูล ดังนี้

ตาราง 9 ข้อมูลพื้นที่เสี่ยงภัยน้ำแล้ง จาก 6 ฐานข้อมูล

ลำดับ	รายการ	ข้อมูลจาก
1.	ปริมาณน้ำฝนเฉลี่ย 30 ปี	กรมอุตุนิยมวิทยา
2.	พื้นที่น้ำแล้งซ้ำซาก 10 ปี (พ.ศ.2554-2564)	กรมพัฒนาที่ดิน
3.	การใช้ประโยชน์ที่ดิน ปี พ.ศ.2564	กรมพัฒนาที่ดิน
4.	จุดติดตั้งเครื่องสูบน้ำในการให้ความช่วยเหลือ น้ำแล้ง (ปี พ.ศ. 2560-2566)	กรมทรัพยากรน้ำ
5.	พื้นที่ประสบภัยน้ำแล้ง รายตำบล (ปี พ.ศ.2558-2563)	กรมป้องกันและบรรเทาสาธารณภัย (ปภ.)
6.	Area Base พื้นที่เสี่ยงภัยน้ำแล้ง ปี พ.ศ.2561	สำนักงานทรัพยากรน้ำแห่งชาติ (สทนช.)

โดยกองวิเคราะห์และประเมินสถานการณ์น้ำ วิเคราะห์ข้อมูล (1) ปริมาณน้ำฝน (2) พื้นที่น้ำแล้งซ้ำซาก 10 ปี (พ.ศ.2554-2564) (3) การใช้ประโยชน์ที่ดิน ปี พ.ศ.2564 (4) จุดติดตั้งเครื่องสูบน้ำในการให้ความช่วยเหลือน้ำแล้ง (ปี พ.ศ. 2560-2566) (5) พื้นที่ประสบภัยน้ำแล้ง รายตำบล (ปี พ.ศ. 2558-2563) และ (6) Area Base พื้นที่เสี่ยงภัยน้ำแล้ง ปี พ.ศ.2561 กลุ่มชั้นข้อมูลในการวิเคราะห์พื้นที่เสี่ยงภัยน้ำแล้ง มีรายละเอียด ดังนี้

ตาราง 10 กลุ่มชั้นข้อมูลในการวิเคราะห์พื้นที่เสี่ยงภัยน้ำแล้ง

ลำดับ	ปัจจัย	กลุ่มชั้นข้อมูล	Rating	ค่าน้ำหนัก
1.	ปริมาณน้ำฝน	— >1200 มม.	2	0.2
		— 1100-1200 มม.	4	
		— 1000-1100 มม.	6	
		— 900-1000 มม.	8	
		— 0-900 มม.	10	
2.	พื้นที่น้ำแล้งซ้ำซาก 10 ปี (พ.ศ.2554-2564)	— มากกว่า 6 ครั้ง	10	0.3
		— 4-5 ครั้ง	6	
		— 0-3 ครั้ง	2	
3.	การใช้ประโยชน์ที่ดิน ปี พ.ศ.2564	— พื้นที่น้ำ (W)	2	0.1
		— เกษตรกรรม (A)	10	
		— ชุมชนและสิ่งปลูกสร้าง (U)	6	
		— เบ็ดเตล็ด (M)	8	
		— ป่าไม้ (F)	4	
4.	จุดติดตั้งเครื่องสูบน้ำในการให้ความช่วยเหลือน้ำแล้ง (ปี พ.ศ. 2560-2566)	— 1, 2, 3, 4, 5 ขึ้นไป	2, 4, 6, 8 และ 10 ตามลำดับ	0.15
5.	พื้นที่ประสบภัยน้ำแล้งรายตำบล (ปี พ.ศ. 2558-2563)	— 1, 2, 3, 4, 5 ขึ้นไป	2, 4, 6, 8 และ 10 ตามลำดับ	0.2
6.	Area Base พื้นที่เสี่ยงภัยน้ำแล้ง ปี พ.ศ.2561	พื้นที่น้ำแล้ง	10	0.05

สามารถสรุปผลการวิเคราะห์ข้อมูลพื้นที่เสี่ยงภัยน้ำแล้ง แบ่งได้ออกเป็น 3 ระดับ ได้แก่ (1) พื้นที่เสี่ยงภัยน้ำแล้งระดับมาก (2) พื้นที่เสี่ยงภัยน้ำแล้งปานกลาง และ (3) พื้นที่เสี่ยงภัยน้ำแล้งน้อย ในเขตพื้นที่สำนักงานทรัพยากรน้ำที่ 8 ไม่มี (1) พื้นที่เสี่ยงภัยน้ำแล้งระดับมาก ซึ่งมีรายละเอียดตามตาราง

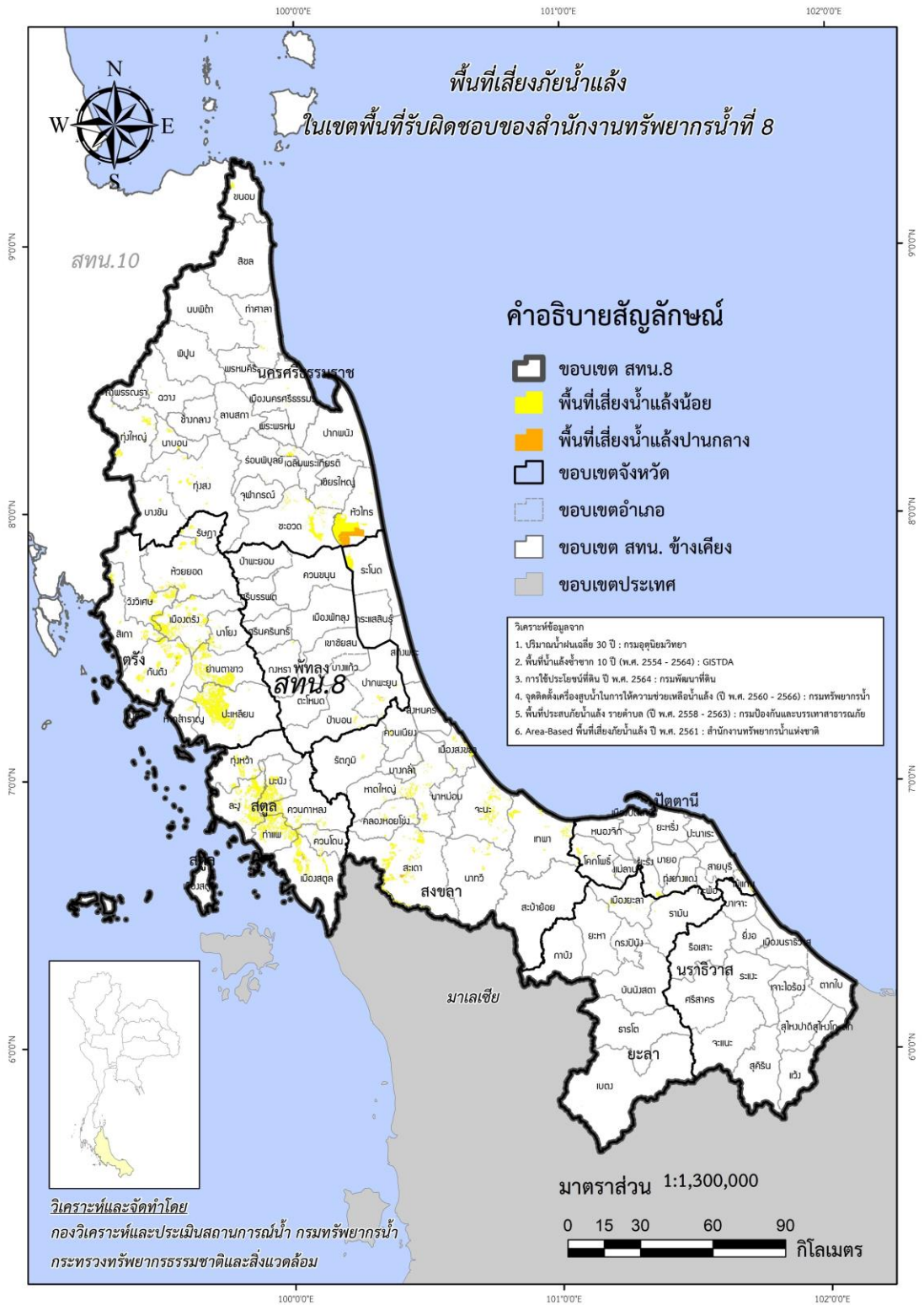
ตาราง 11 (2) พื้นที่เสี่ยงภัยน้ำแล้งปานกลาง จำนวน 5 จังหวัด 18 อำเภอ

จังหวัด	อำเภอ	จำนวน (อำเภอ)
1. ตราชู	กันตัง นาโยง เมืองตรัง สีเกา	4
2. นครศรีธรรมราช	ฉวาง พังสง พังใหญ่ หัวไทร	4
3. พัทลุง	ปากพะยูน	1
4. สงขลา	คลองหอยโข่ง สะเดา หาดใหญ่	3
5. สตูล	ควนกาหลง ควนโดน พังหั่ว มะนัง เมืองสตูล ละงู	6
	รวม	18

ตาราง 12 (3) พื้นที่เสี่ยงภัยน้ำแล้งน้อย จำนวน 8 จังหวัด 68 อำเภอ

จังหวัด	อำเภอ	จำนวน (อำเภอ)
1. ตรัง	กันตัง นาโยง ปะเหลียน เมืองตรัง ย่านตาขาว รัษฎา วังวิเศษ สীগา ห้วยยอด หาดสำราญ	10
2. นครศรีธรรมราช	ขนอม จุฬาภรณ์ ฉวาง เฉลิมพระเกียรติ ชะอวด เชียรใหญ่ ท่าศาลา ทุ่งสง ทุ่งใหญ่ นาบอน บางขัน ปากพนัง พรหมคีรี พระพรหม เมืองนครศรีธรรมราช ร่อนพิบูลย์ ลานสกา สิชล หัวไทร	19
3. นราธิวาส	บาเจาะ เมืองนราธิวาส ยี่งอ สุโหงป่าตี	4
4. ปัตตานี	โคกโพธิ์ ทุ่งยางแดง แม่ลาน ไม้แก่น ยะรัง หนองจิก	6
5. พัทลุง	กงหรา เขาชัยสน ปากพะยูน ป่าบอน ป่าพะยอม เมืองพัทลุง	6
6. ยะลา	เบตง เมืองยะลา ยะหา รามัน	4
7. สงขลา	คลองหอยโข่ง ควนเนียง จะนะ เทพา นาทวี บางกล่ำ เมืองสงขลา ระโนด รัตภูมิ สะเดา สะบ้าย้อย หาดใหญ่	12
8. สตูล	ควนกาหลง ควนโดน ท่าแพ ทุ่งหว้า มะนัง เมืองสตูล ละงู	7
	รวม	68

กองวิเคราะห์และประเมินสถานการณ์น้ำ สามารถสรุปเป็นแผนภาพพื้นที่เสี่ยงภัยน้ำแล้ง
ในเขตพื้นที่รับผิดชอบของสำนักงานทรัพยากรน้ำที่ 8 ได้ดังแสดงในรูป 6



รูป 6 พื้นที่เสี่ยงภัยแล้งในขอบเขตของสำนักงานทรัพยากรน้ำที่ 8



ส่วนที่ 2 การวิเคราะห์และความพร้อม (ต่อ)

2.2 ข้อมูลความพร้อมด้านอุปกรณ์/เครื่องมือ/อาคารชลศาสตร์

2.2.1 ระบบเตือนภัยล่วงหน้า (Early Warning System)

สำหรับพื้นที่เสี่ยงอุทกภัย – ดินถล่มในพื้นที่ลาดชันและพื้นที่ราบเชิงเขา

2.2.2 ระบบติดตามสถานการณ์น้ำทางไกลอัตโนมัติ (ระบบโทรมาตร)

2.2.3 ระบบกล้องโทรทัศน์วงจรปิด (กล้อง CCTV)

2.2.4 สถานีอุตุ-อุทกวิทยา

2.2.5 ระบบตรวจวัดปริมาณน้ำเก็บกักในแหล่งน้ำขนาดเล็ก (SRM-DWR)

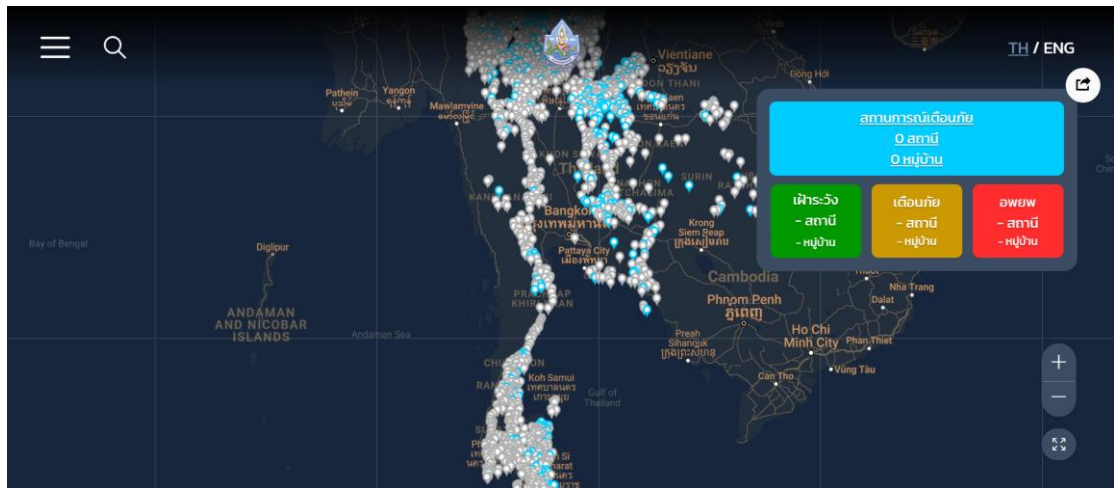
2.2.6 ความพร้อมด้านสถานีตรวจวัดสถานการณ์น้ำ

2.2.7 ความพร้อมด้านอุปกรณ์และเครื่องมือ

2.2.1 ระบบเตือนภัยล่วงหน้า (Early Warning System) สำหรับพื้นที่เสี่ยงอุทกภัย – ดินถล่ม ในพื้นที่ลาดชันและพื้นที่ราบเชิงเขา

ประเทศไทยตั้งอยู่ภายใต้อิทธิพลของลมมรสุม ทำให้มีสภาพอากาศชุ่มชื้น และมีฝนตกชุก โดยเฉลี่ยประมาณ 6 เดือนต่อปี ปริมาณฝนที่ตกมากเกินไปเกินขีดความสามารถในการดูดซับน้ำของดิน ทำให้เกิดน้ำหลากหรือดินถล่ม ซึ่งเป็นปรากฏการณ์ที่เกิดขึ้นได้ทั่วไปในบริเวณภูเขาที่มีความลาดชันสูง ซึ่งภัยธรรมชาติดังกล่าวเกิดขึ้นบ่อยครั้ง และได้ทำความเสียหายต่อชีวิตและทรัพย์สินของประชาชนอย่างมาก กรมทรัพยากรน้ำ จึงได้มีกลไกในการติดตามสถานการณ์น้ำ เฝ้าระวังและเตือนภัยที่เกิดจากน้ำท่วมฉับพลัน โดยดำเนินการจัดทำระบบเตือนภัยล่วงหน้า (Early Warning) ด้วยการตรวจวัดข้อมูลปริมาณน้ำฝน และ/หรือระดับน้ำในพื้นที่หมู่บ้านที่อยู่ในข่ายเสี่ยงภัยสูงจากการเกิดน้ำท่วมฉับพลัน สำหรับติดตามและเฝ้าระวังสถานการณ์น้ำ ช่วยประกอบการตัดสินใจ เพื่อบริหารจัดการน้ำอย่างมีประสิทธิภาพ โดยเผยแพร่ข้อมูลสถานการณ์น้ำผ่านทางเว็บไซต์ :

<https://ews.dwr.go.th/ews/index.php>



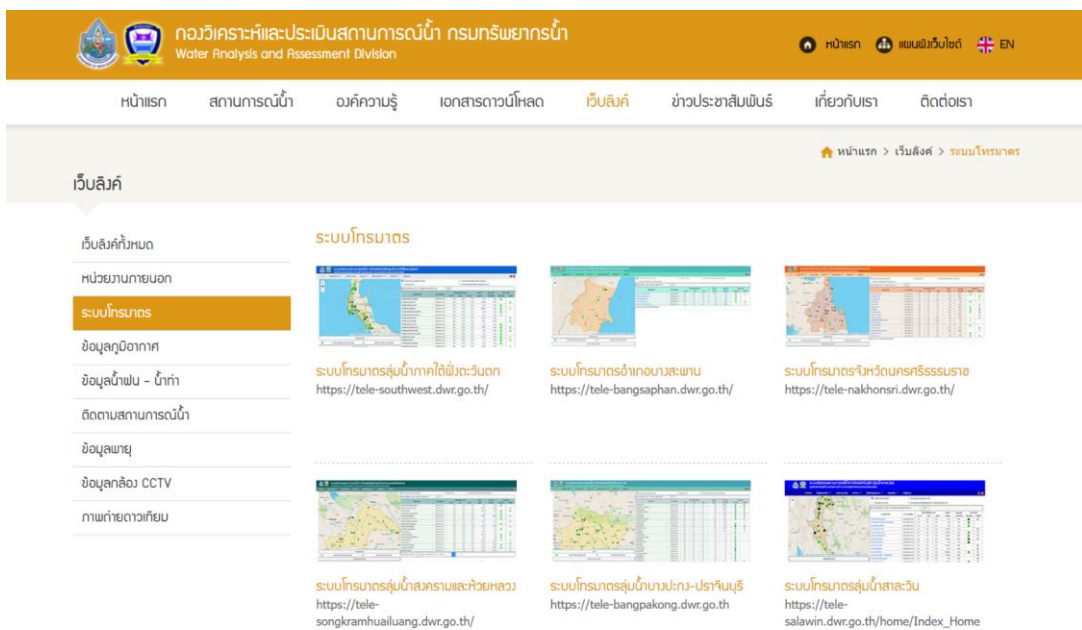
รูป 7 Webpage ระบบเตือนภัยล่วงหน้า (Early Warning system)

2.2.2 ระบบติดตามสถานการณ์น้ำทางไกลอัตโนมัติ (ระบบโทรมาตร)

กรมทรัพยากรน้ำ เป็นหน่วยงานหนึ่งที่มีภารกิจด้านบริหารจัดการทรัพยากรน้ำเพื่อการอุปโภค-บริโภค อุตสาหกรรม ภัยแล้ง และประเพณีสมดุลงานใช้น้ำของประเทศโดยเฉพาะในพื้นที่นอกเขตชลประทาน โดยได้ดำเนินการติดตั้งระบบติดตามสถานการณ์น้ำทางไกลอัตโนมัติในพื้นที่ลุ่มน้ำต่างๆ เพื่อใช้ในการติดตาม เฝ้าระวัง และคาดการณ์สถานการณ์น้ำ โดยเฉพาะอย่างยิ่งในช่วงฤดูน้ำหลากที่เกิดปัญหาน้ำท่วมอยู่เป็นประจำ และยังใช้เป็นข้อมูลในการประเพณีสมดุลงานในพื้นที่นอกเขตชลประทาน ซึ่งในการวิเคราะห์ดังกล่าวนอกจากข้อมูลของกรมทรัพยากรน้ำแล้ว ยังได้มีการนำข้อมูลตรวจวัดแบบตามเวลาจริง (Real Time) จากหน่วยงานต่างๆ เข้าสู่แบบจำลองทางคณิตศาสตร์ที่กองวิเคราะห์และประเมินสถานการณ์น้ำได้พัฒนาขึ้น เพื่อทำการวิเคราะห์ ประมวลผล คาดการณ์ พยากรณ์และเตือนภัยจากสถานการณ์น้ำ ซึ่งผลที่ได้จากแบบจำลองจะนำเสนอให้กับผู้บริหารและหน่วยงานที่เกี่ยวข้อง เพื่อนำไปใช้ในการกำหนดมาตรการ แนวทางในการบริหารจัดการและการช่วยเหลือต่อไป เพื่อให้การบริหารจัดการทรัพยากรน้ำในภาพรวมของประเทศ ทั้งด้านการอุปโภค-บริโภค อุตสาหกรรม ภัยแล้ง และการประเพณีสมดุลงานโดยเฉพาะในพื้นที่นอกเขตชลประทานเป็นไปอย่างมีประสิทธิภาพ อีกทั้งสามารถนำข้อมูลไปใช้เพื่อการแจ้งเตือนประชาชนในพื้นที่ให้ได้รับทราบสถานการณ์ล่วงหน้าได้อย่างทันท่วงที โดยประชาชนและหน่วยงานในพื้นที่สามารถติดตามสถานการณ์ได้ทันทีผ่านระบบอินเทอร์เน็ตทางเว็บไซต์ <http://mekhala.dwr.go.th/weblinks-cate.php?txtlinkcate=2>



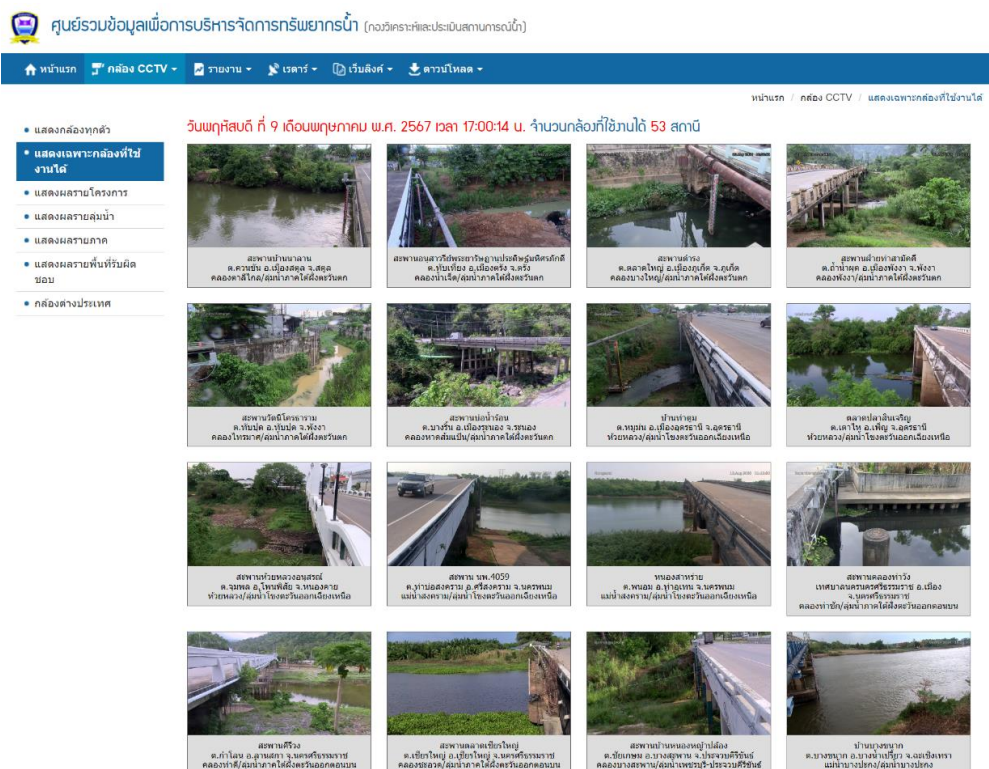
รูป 8 ระบบติดตามสถานการณ์น้ำทางไกลอัตโนมัติหรือระบบโทรมาตร



รูป 9 ระบบโทรมาตร ของกรมทรัพยากรน้ำ

2.2.3 ระบบกล้องโทรทัศน์วงจรปิด (กล้อง CCTV)

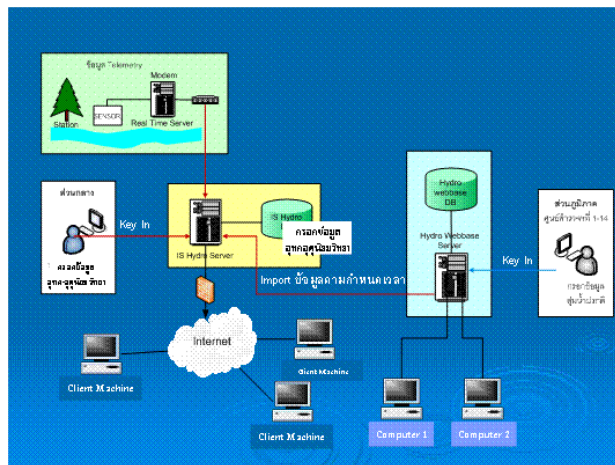
กรมทรัพยากรน้ำ โดยกองวิเคราะห์และประเมินสถานการณ์น้ำ ได้ดำเนินการติดตั้งระบบเฝ้าระวังและติดตามสถานการณ์น้ำ ด้วยกล้องโทรทัศน์วงจรปิด (กล้อง CCTV) ในพื้นที่ต่างๆ ที่มีความเสี่ยงที่จะเกิดปัญหาวิกฤติน้ำ เพื่อให้การเฝ้าระวัง ติดตาม และบริหารจัดการทรัพยากรน้ำในภาพรวมของประเทศ ทั้งด้านอุทกภัยและภัยแล้ง โดยเฉพาะในพื้นที่นอกเขตชลประทานให้เป็นอย่างดีมีประสิทธิภาพ สามารถติดตามสถานการณ์น้ำของประเทศได้อย่างทันท่วงที โดยเฉพาะอย่างยิ่งช่วงฤดูน้ำหลากที่เกิดปัญหาน้ำท่วมอยู่เป็นประจำ พร้อมทั้งสามารถนำข้อมูลไปใช้เพื่อการแจ้งเตือนประชาชนในพื้นที่ที่ได้ทราบสถานการณ์ล่วงหน้า และสามารถเตรียมความพร้อมรับมือเพื่อช่วยบรรเทาความเสียหายต่อชีวิตและทรัพย์สินของประชาชนได้ โดยประชาชนและหน่วยงานในพื้นที่สามารถติดตามสถานการณ์ได้ทันทีผ่านระบบอินเทอร์เน็ตทางเว็บไซต์ <http://mekhala.dwr.go.th/cctv/cctv-active.php>



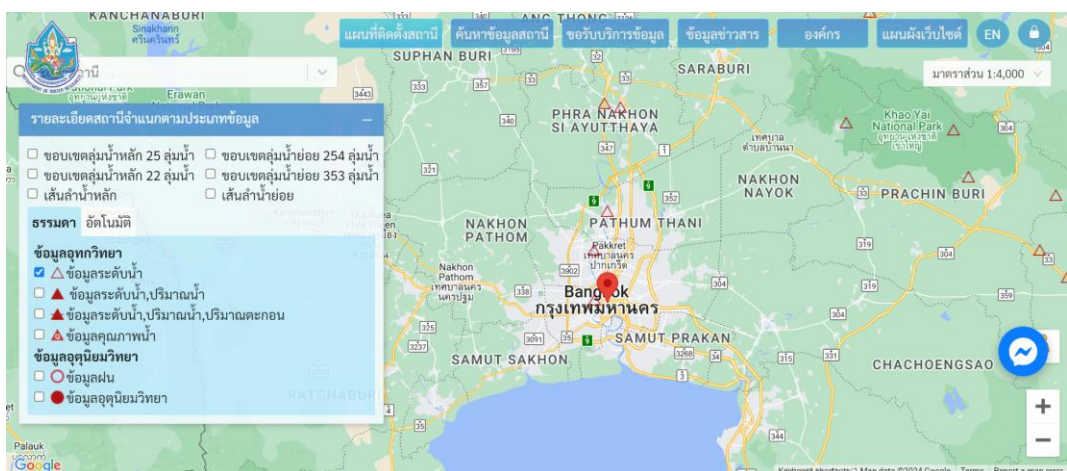
รูป 10 Webpage ระบบกล้องโทรทัศน์วงจรปิด

2.2.4 สถานีอุตุ-อุทกวิทยา

ปัจจุบันข้อมูลอุตุ-อุทกวิทยาของกรมทรัพยากรน้ำจัดเก็บอยู่ในระบบฐานข้อมูลอุทกวิทยา (Hydro Webbase) ซึ่งสามารถถูกนำไปใช้ในการศึกษา วางแผน พัฒนาแหล่งน้ำ ตลอดจนการวิเคราะห์ และรายงานสถานการณ์ทางอุทกวิทยาของกลุ่มน้ำได้ รวมทั้งเชื่อมโยงการทำงานของส่วนกลาง และส่วนภูมิภาคในการใช้ประโยชน์จากข้อมูลได้เป็นอย่างดี และโครงการพัฒนาระบบ IS Hydro เกิดขึ้นเพื่อการแลกเปลี่ยนข้อมูลอุตุ-อุทกวิทยาระหว่างหน่วยงานราชการ รวมทั้งให้บริการข้อมูลแก่ประชาชน ถือเป็นการใช้ประโยชน์ต่อเนื่องจากระบบ Hydro Webbase ที่ใช้งานในปัจจุบัน Internet เผยแพร่ข้อมูลอุตุ-อุทกวิทยาผ่านทางเว็บไซต์ <https://nishydro.dwr.go.th/home>



รูป 11 การพัฒนาระบบฐานข้อมูลการจัดเก็บและบริการข้อมูลอุทกวิทยา (IS Hydro)

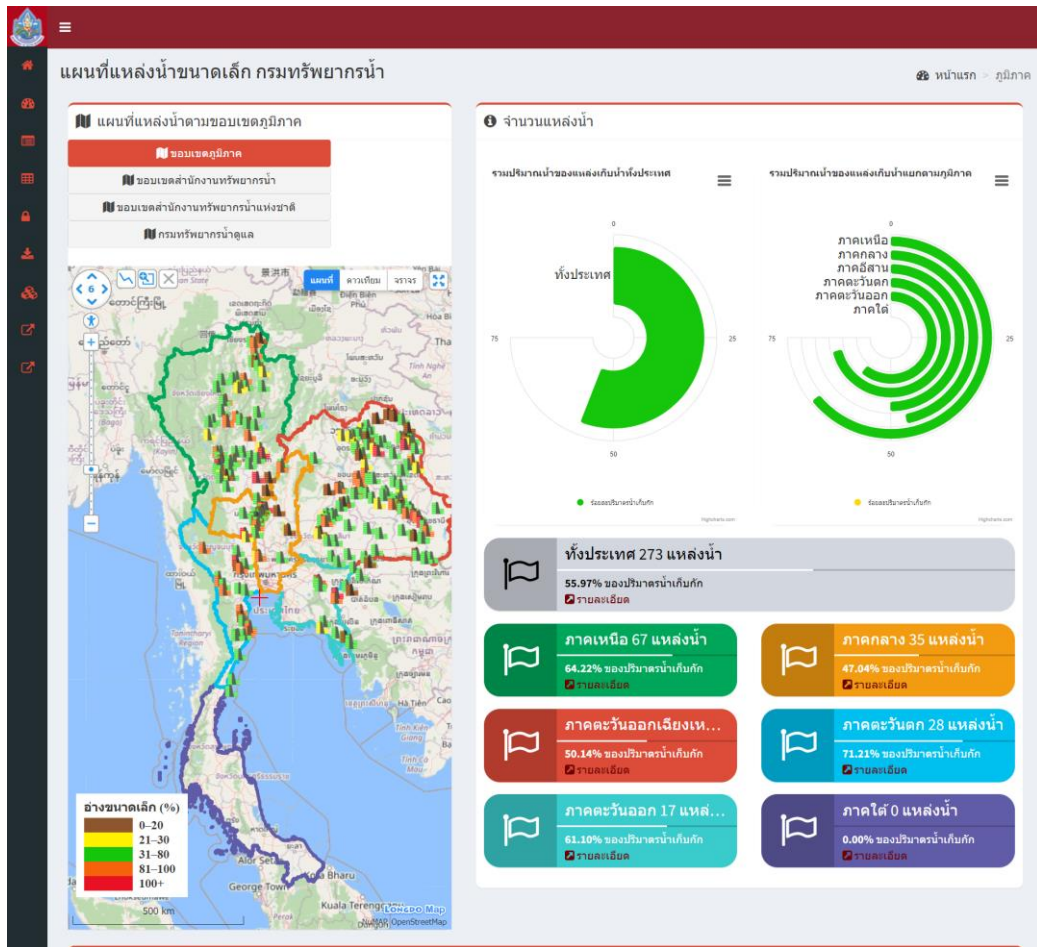


รูป 12 Webpage ข้อมูลอุตุ-อุทกวิทยา ของกรมทรัพยากรน้ำ

2.2.5 ระบบตรวจวัดปริมาณน้ำเก็บกักในแหล่งน้ำขนาดเล็ก (SRM-DWR)

กรมทรัพยากรน้ำ โดยกองวิเคราะห์และประเมินสถานการณ์น้ำ ได้ดำเนินงานโครงการศึกษาและพัฒนาระบบตรวจวัดปริมาณน้ำเก็บกักในแหล่งน้ำขนาดเล็ก ที่อยู่นอกเขตพื้นที่ชลประทาน โดยมีวัตถุประสงค์เพื่อตรวจวัดระดับน้ำของแหล่งน้ำ เพื่อให้ทราบปริมาณน้ำต้นทุนในพื้นที่โดยเฉพาะในพื้นที่นอกเขตชลประทาน เพื่อให้สามารถประเมินปริมาณน้ำที่มีอยู่ในปัจจุบันและปริมาณน้ำที่คาดว่าจะขาดแคลนในแต่ละช่วงเวลาได้อย่างมีประสิทธิภาพ รวมทั้งการเฝ้าระวัง และเตือนภัยสถานการณ์น้ำ และยังช่วยให้หน่วยงานต่างๆ สามารถวางแผนการช่วยเหลือ และแก้ไขปัญหาน้ำได้ดียิ่งขึ้น

โดยได้ดำเนินการศึกษาและคัดเลือกแหล่งน้ำขนาดเล็กที่มีศักยภาพและมีความเหมาะสมที่สามารถใช้เป็นตัวแทนของแหล่งน้ำในพื้นที่ เพื่อดำเนินการสำรวจและติดตั้งเสาวัดระดับน้ำ รวมทั้งกำหนดเกณฑ์วิกฤติน้ำและแนวทางในการบริหารจัดการแหล่งน้ำ โดยให้ความสำคัญในการมีส่วนร่วมของประชาชน โดยเฉพาะการให้ประชาชนในพื้นที่ได้เข้ามามีส่วนร่วมในการเป็นอาสาสมัครทำหน้าที่รายงานข้อมูลระดับน้ำเข้าสู่ระบบฯ ผ่านทาง Mobile Application ที่พัฒนาขึ้น ซึ่งข้อมูลดังกล่าวจะถูกจัดเก็บในระบบฐานข้อมูล เพื่อทำการวิเคราะห์ ประมวลผล และแสดงผลเป็นข้อมูลปริมาณน้ำเก็บกักของแหล่งน้ำผ่านทางระบบอินเทอร์เน็ตทางเว็บไซต์ <http://srm-woc.dwr.go.th> ซึ่งจะช่วยให้กรมทรัพยากรน้ำและหน่วยงานที่เกี่ยวข้อง รวมทั้งประชาชนในพื้นที่สามารถติดตามสถานการณ์น้ำได้อย่างต่อเนื่องและเป็นปัจจุบัน สามารถวางแผนในการบริหารจัดการน้ำได้อย่างเหมาะสม และมีประสิทธิภาพมากยิ่งขึ้น



รูป 13 Webpage ระบบตรวจวัดปริมาณน้ำเก็บกักในแหล่งน้ำขนาดเล็ก

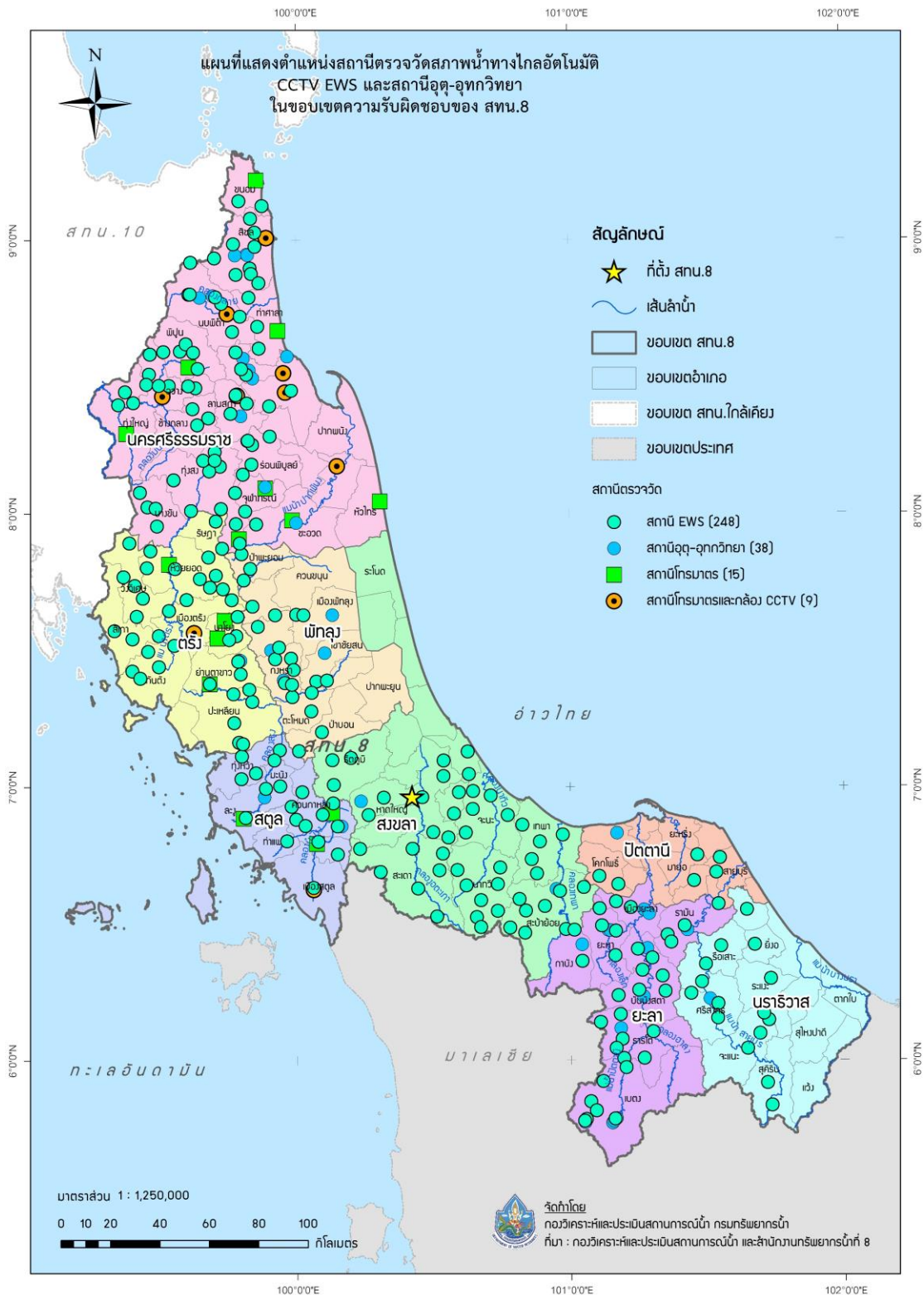
2.2.6 ความพร้อมด้านสถานีตรวจวัดสถานการณ์น้ำ

ตาราง 13 ความพร้อมด้านสถานีตรวจวัดสถานการณ์น้ำ ของสำนักงานทรัพยากรน้ำที่ 8

สถานีตรวจวัด	ใช้งานได้ (สถานี)
1. ระบบเตือนภัยล่วงหน้า (Early Warning System) สำหรับพื้นที่เสี่ยงอุทกภัย – ดินถล่มในพื้นที่ลาดชันและพื้นที่ราบเชิงเขา	248
2. ระบบติดตามสถานการณ์น้ำทางไกลอัตโนมัติ (ระบบโทรมาตร)	15
3. สถานีโทรมาตรและกล้อง CCTV	9
4. สถานีอุตุ-อุทกวิทยา	38
5. ระบบตรวจวัดปริมาณน้ำเก็บกักในแหล่งน้ำขนาดเล็ก	-
รวม	310

ข้อมูล ณ วันที่ 24 มิถุนายน 2567

รายละเอียดความพร้อมด้านสถานีตรวจวัดสถานการณ์น้ำ ของสำนักงานทรัพยากรน้ำที่ 8 แสดงดังรูป 14 ทั้งนี้ รายละเอียดของสถานีระบบเตือนภัยล่วงหน้า (Early Warning System) สถานีตรวจวัดสภาพน้ำทางไกลอัตโนมัติ ระบบกล้อง CCTV สถานีโทรมาตรและกล้อง CCTV สถานีอุตุ-อุทกวิทยา และสถานีตรวจวัดแหล่งน้ำขนาดเล็ก แสดงรายละเอียดเพิ่มเติมในภาคผนวก



รูป 14 ความพร้อมด้านสถานีตรวจวัดสถานการณ์น้ำ ของสำนักงานทรัพยากรน้ำที่ 8

2.2.7 ความพร้อมด้านอุปกรณ์และเครื่องมือ

ตาราง 14 ความพร้อมด้านอุปกรณ์และเครื่องมือ

อุปกรณ์	ใช้งานได้
- เครื่องสูบน้ำ 10 นิ้ว	1
- เครื่องสูบน้ำ 12 นิ้ว	20
- เครื่องสูบน้ำ 24 นิ้ว	2
- เครื่องสูบน้ำ 26 นิ้ว	0
- เครื่องสูบน้ำ 30 นิ้ว	1
รวม	24
- รถบรรทุกน้ำ ขนาด 6,000 ลิตร	2
- รถบรรทุก 6 ล้อ	2
- รถบรรทุก 6 ล้อ (NGV)	0
- รถบรรทุก 6 ล้อ พร้อมเครน	1
- รถบรรทุก 10 ล้อ พร้อมเครน (NGV)	1
รวม	6

ข้อมูล ณ วันที่ 24 มิถุนายน 2567



ส่วนที่ 2 การวิเคราะห์และความพร้อม (ต่อ)

2.3 ข้อมูลความพร้อมด้านบุคลากร

- 2.3.1 เจ้าหน้าที่ด้านเฝ้าระวังสถานการณ์ด้านภาวะน้ำท่วมและภาวะน้ำแล้ง
- 2.3.2 เจ้าหน้าที่ด้านการปฏิบัติงานเชิงพื้นที่รายจังหวัด
- 2.3.3 รายชื่อผู้รู้ประจำสถานีเตือนภัยล่วงหน้าหลาก-ดินถล่มในพื้นที่
- 2.3.4 รายชื่อเจ้าหน้าที่ส่วนกลางในการติดตามสถานการณ์ด้านภาวะน้ำท่วมและภาวะน้ำแล้ง

2.3.1 เจ้าหน้าที่ด้านเฝ้าระวังสถานการณ์ด้านภาวะน้ำท่วมและภาวะน้ำแล้ง


ตาราง 15 เจ้าหน้าที่ด้านเฝ้าระวังสถานการณ์ด้านภาวะน้ำท่วมและภาวะน้ำแล้ง จำนวน 17 ราย

ลำดับ	ชื่อ-นามสกุล	สถานที่	เบอร์โทรศัพท์
1	นายวีระพงศ์ แสงทอง	นครศรีธรรมราช	095-7608827
2	นายวินัย พรหมสังคหะ	ตรัง	081-9639338
3	นางสาวปัทมา สมสู	ตรัง	063-6282464
4	นายประพันธ์ สุขศรี	พัทลุง	098-6701826
5	นายฉัตรชัย นิ่มดำ	พัทลุง	095-4393248
6	น.ส.ณัฐพิชญา อินทองแก้ว	สงขลา	064-042-9782
7	นายสมพร พรหมทอง	สงขลา	089-5911794
8	นายปรีชา กระจ่างลิขิต	นราธิวาส	084-0133923
9	นางสมนึก เพ็ชรจำรัส	สตูล	080-7155912
10	นายดำรงค์ สิตไทย	สตูล	097-3181278
11	นายอับดุลเลาะ เปาะมะ	ปัตตานี	080-1373030
12	นายสุวิทย์ ไชยประยา	ปัตตานี	086-4981422
13	นายทานุ ลิมสกุล	ยะลา	081-8979035
14	นายประภาส ชูเรือง	ยะลา	081-6083234
15	นายปนมพร คงเควีจ	ตรัง	081-3880031
16	นายสุรียา แสงเขียว	นครศรีธรรมราช	095-5549868
17	นางสาววิสมน บุญชูศรี	นครศรีธรรมราช	097-3423464

2.3.2 เจ้าหน้าที่ด้านการปฏิบัติงานเชิงพื้นที่รายจังหวัด

ตาราง 16 เจ้าหน้าที่ด้านการปฏิบัติงานเชิงพื้นที่รายจังหวัด จำนวน 8 ราย

ลำดับ	ชื่อ-นามสกุล	สถานที่	เบอร์โทรศัพท์
1	ว่าที่ร.ต.สุดชาย เหลืองอักษร	สงขลา	098-0720639
2	นายอัครกุลเกาะ เปาะมะ	ปัตตานี	080-1373030
3	นายบัญชา บริรักษ์	นครศรีธรรมราช	089-8742308
4	นายประพันธ์ สุขศรี	พัทลุง	098-6701826
5	นายฉัตรชัย นิ่มดำ	พัทลุง	095-4393248
6	นายราย จูสุก	ตรัง	087-2796546
7	นายดำรงค์ สิตไทย	สตูล	097-3181278
8	นายสุวิท ชูศรี	สตูล	093-6795375



2.3.3 รายชื่อผู้รู้ประจำสถานีเตือนภัยล่วงหน้าน้ำหลาก-ดินถล่มในพื้นที่

รายชื่อผู้รู้ประจำสถานีเตือนภัยล่วงหน้าน้ำหลาก-ดินถล่มในพื้นที่ จำนวน 273 ราย
รายละเอียดของรายชื่อและเบอร์โทรศัพท์ผู้รู้ในภาคผนวก

2.3.4 รายชื่อเจ้าหน้าที่ส่วนกลางในการติดตามสถานการณ์ด้านภาวะน้ำท่วมและภาวะน้ำแล้ง

ตาราง 17 รายชื่อเจ้าหน้าที่ส่วนกลางในการติดตามสถานการณ์ด้านภาวะน้ำท่วมและภาวะน้ำแล้ง

ลำดับ	ชื่อ-นามสกุล	ตำแหน่ง	เบอร์โทรศัพท์
1	นายยิ่งยง ลีคะสิริ	ผู้อำนวยการส่วนประสานการปฏิบัติงานในภาวะน้ำท่วม	081-8012785
2	นายธนากร แสนวงศ์	ผู้อำนวยการส่วนประสานการปฏิบัติงานในภาวะน้ำแล้ง	081-8012781
3	นางสาวปทุมยวีร์ สวรรยาพานิช	วิศวกรโยธาชำนาญการ	089-9455654
4	นายจิรวัดน์ ประชีพนาย	วิศวกรโยธาชำนาญการ	086-3388212
5	นางสาวอรรษา มณีขำ	นักวิเคราะห์นโยบายและแผนชำนาญการ	092-3592266
6	นายธนัช สระประเทศ	นักวิเคราะห์นโยบายและแผนชำนาญการ	099-8274638
7	นางสาวพัชรพรรณ บำรุงพาณิชย์	วิศวกรโยธาปฏิบัติการ	084-3798310
8	นางสาวเรวดี ทองรักษ์	นักวิเคราะห์นโยบายและแผนปฏิบัติการ	099-4078548
9	ว่าที่ร.ต.วัชรภัทร จันทนธนบดี	นักวิเคราะห์นโยบายและแผนปฏิบัติการ	088-9146632



ส่วนที่ 3 แผนปฏิบัติการฯ

3.1 แผนปฏิบัติการบรรเทาภาวะน้ำท่วมและภาวะน้ำแล้ง

3.1.1 แผนปฏิบัติการเพื่อรับสถานการณ์น้ำท่วม

3.1.2 แผนปฏิบัติการในการรับสถานการณ์น้ำแล้ง

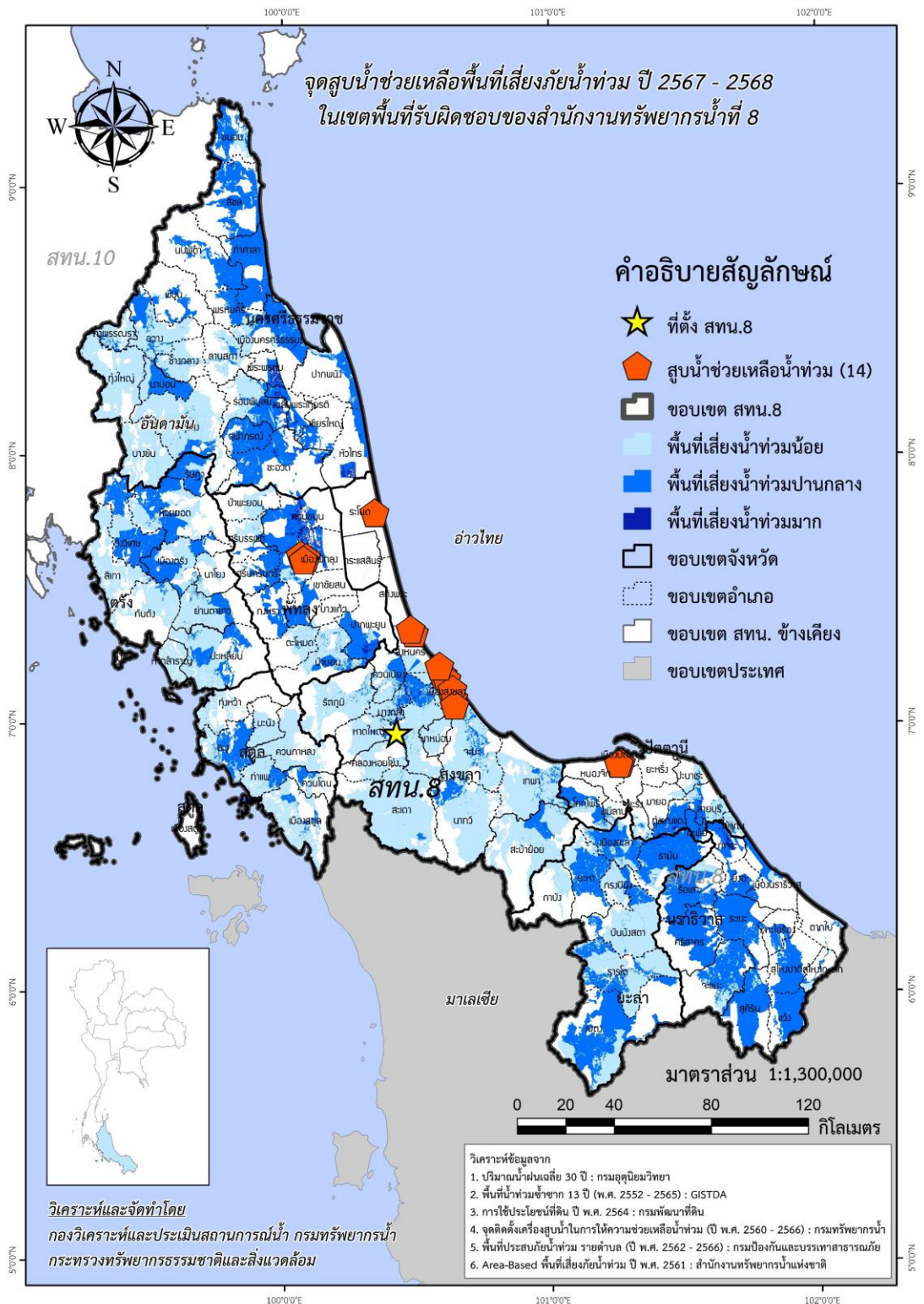
3.1.1 แผนปฏิบัติการเพื่อรับสถานการณ์น้ำท่วม

แผนปฏิบัติการเพื่อรับสถานการณ์น้ำท่วม ประจำเดือนพฤษภาคม - ตุลาคม 2567

ตาราง 18 ตำแหน่งจุดติดตั้งเครื่องสูบน้ำช่วยเหลือน้ำท่วม

จุดที่	ตำบล	อำเภอ	จังหวัด	ขนาดเครื่องสูบน้ำ	จำนวน(เครื่อง)
1	บ่อยาย	เมืองสงขลา	สงขลา	12	1
2	เกาะแต้ว	เมือง	สงขลา	12	1
3	เขารูปช้าง	เมือง	สงขลา	12	1
4	ตะลุโบะ	เมืองปัตตานี	ปัตตานี	12	1
5	คูหาสวรรค์	เมืองพัทลุง	พัทลุง	12	1
6	คูหาสวรรค์	เมืองพัทลุง	พัทลุง	12	1
7	คูหาสวรรค์	เมืองพัทลุง	พัทลุง	12	1
8	เกาะแต้ว	เมืองสงขลา	สงขลา	12	1
9	ม่วงงาม	สิงหนคร	สงขลา	12	1
10	ม่วงงาม	สิงหนคร	สงขลา	12	1
11	ทุ่งหวัง	เมืองสงขลา	สงขลา	12	1
12	บ่อยาย	เมืองสงขลา	สงขลา	12	1
13	ตะลุโบะ	เมืองปัตตานี	ปัตตานี	12	1
14	ท่าบอน	ระโนด	สงขลา	12	1

ตำแหน่งจุดติดตั้งเครื่องสูบน้ำช่วยเหลือน้ำท่วม ในเขตพื้นที่ความรับผิดชอบของสำนักงาน
ทรัพยากรน้ำที่ 8 มีรายละเอียดดังรูป 15



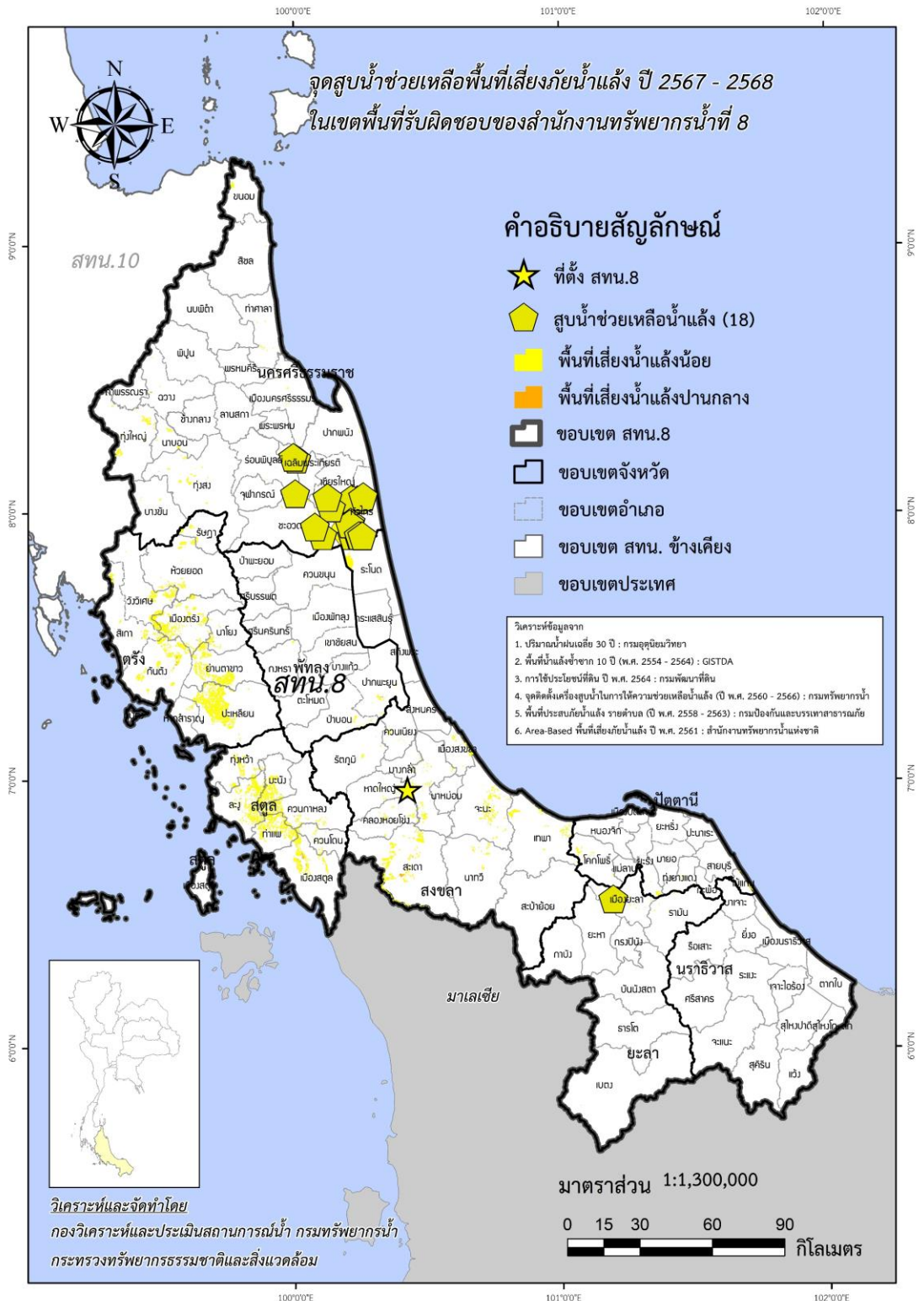
รูป 15 ตำแหน่งจุดติดตั้งเครื่องสูบน้ำช่วยเหลือน้ำท่วม ในเขตพื้นที่ความรับผิดชอบ
ของสำนักงานทรัพยากรน้ำที่ 8

3.1.2 แผนปฏิบัติการในการรับสถานการณ์น้ำแล้ง

ตาราง 19 ตำแหน่งจุดติดตั้งเครื่องสูบน้ำช่วยเหลือภัยแล้ง

จุดที่	ตำบล	อำเภอ	จังหวัด	ขนาดเครื่องสูบน้ำ	จำนวน (เครื่อง)
1	ควนชะลิก	หัวไทร	นครศรีธรรมราช	12	1
2	ควนชะลิก	หัวไทร	นครศรีธรรมราช	12	1
3	ทรายขาว	หัวไทร	นครศรีธรรมราช	12	1
4	ทรายขาว	หัวไทร	นครศรีธรรมราช	12	1
5	ทรายขาว	หัวไทร	นครศรีธรรมราช	12	1
6	แหลม	หัวไทร	นครศรีธรรมราช	12	1
7	แหลม	หัวไทร	นครศรีธรรมราช	12	1
8	การะเกด	เชียรใหญ่	นครศรีธรรมราช	12	1
9	การะเกด	เชียรใหญ่	นครศรีธรรมราช	12	1
10	ทางพูน	เฉลิมพระเกียรติ	นครศรีธรรมราช	12	2
11	เค็ริง	ชะอวด	นครศรีธรรมราช	12	1
12	เค็ริง	ชะอวด	นครศรีธรรมราช	12	1
13	บ้านตูล	ชะอวด	นครศรีธรรมราช	12	1
14	ทางพูน	เฉลิมพระเกียรติ	นครศรีธรรมราช	12	2
15	ลิตล	เมืองยะลา	นครศรีธรรมราช	12	2
16	ควนชะลิก	หัวไทร	นครศรีธรรมราช	12	1
17	ควนชะลิก	หัวไทร	นครศรีธรรมราช	12	1
18	ควนชะลิก	หัวไทร	นครศรีธรรมราช	12	1

ตำแหน่งจุดติดตั้งเครื่องสูบน้ำช่วยเหลือภัยแล้ง ในเขตพื้นที่ความรับผิดชอบ ของสำนักงาน
ทรัพยากรน้ำที่ 8 มีรายละเอียดดังรูป 16



รูป 16 ตำแหน่งจุดติดตั้งเครื่องสูบน้ำช่วยเหลือภัยน้ำแล้ง ในเขตพื้นที่ความรับผิดชอบ
ของสำนักงานทรัพยากรน้ำที่ 8



ภาคผนวก 1

การวิเคราะห์พื้นที่เสี่ยงน้ำท่วม
ในขอบเขตสำนักงานทรัพยากรน้ำที่ 8

ผลการวิเคราะห์พื้นที่เสี่ยงน้ำท่วม

ในพื้นที่สำนักงานทรัพยากรน้ำที่ 8

จังหวัด/อำเภอ/ตำบล	พื้นที่เสี่ยงน้ำท่วมน้อย (ไร่)	พื้นที่เสี่ยงน้ำท่วมปานกลาง (ไร่)	พื้นที่เสี่ยงน้ำท่วมมาก (ไร่)	รวม
ตรัง	1,082,680.29	695,505.72	142.93	1,778,328.94
กันตัง	148,119.00	8,595.38		156,714.38
กันตัง	2,446.91			2,446.91
เกาะลิบง	1,014.17			1,014.17
คลองซี้ล้อม	26,334.14			26,334.14
คลองลู	18,673.98			18,673.98
ควนธานี	7,589.05	4,574.51		12,163.56
โคกยาง	18,338.45	2,784.35		21,122.80
บ่อน้ำร้อน	14,279.14			14,279.14
บางเป่า	9,201.41			9,201.41
บางสัก	17,334.21			17,334.21
บางหมาก	16,125.02	1,226.24		17,351.27
ย่านซื่อ	8,145.59	10.28		8,155.87
วังวน	8,636.94			8,636.94
นาโยง	44,640.94	1,473.55		46,114.50
โคกสะบ้า	11,412.11			11,412.11
ช่อง	5,178.32			5,178.32
นาข้าวเสีย	3,705.74	1,468.00		5,173.74
นาหมื่นศรี	13,078.30	5.55		13,083.85
ละมอ	11,266.47			11,266.47
ปะเหลียน	192,940.36	98,706.52		291,646.87
เกาะสุกร	2,780.16			2,780.16
ท่าข้าม	26,746.98			26,746.98
ท่าพญา	8,149.66	1,006.60		9,156.26
ทุ่งยาว	32,225.44	490.92		32,716.35
บางด้วน	17,111.32	292.64		17,403.96
บ้านนา	56,935.48	2,592.51		59,527.99
ปะเหลียน	2,220.88	38,762.55		40,983.43
ลิพัง	15,302.82	21,842.46		37,145.28
สุโสะ	18,835.73	33,665.53		52,501.26
แหลมสอม	12,631.90	53.30		12,685.20
เมืองตรัง	91,907.63	108,129.62	121.17	200,158.43
ควนปริง	264.25	8,104.58		8,368.82
โคกหล่อ	4,233.56			4,233.56

ผลการวิเคราะห์พื้นที่เสี่ยงน้ำท่วม
ในพื้นที่สำนักงานทรัพยากรน้ำที่ 8

จังหวัด/อำเภอ/ตำบล	พื้นที่เสี่ยงน้ำท่วมน้อย (ไร่)	พื้นที่เสี่ยงน้ำท่วมปานกลาง (ไร่)	พื้นที่เสี่ยงน้ำท่วมมาก (ไร่)	รวม
ทับเที่ยง	8,759.26	190.41		8,949.66
นาตาล่วง		10,161.90	78.87	10,240.77
นาโต๊ะหมิง	249.71	18,399.08		18,648.79
นาท่ามใต้	11,168.85	740.80		11,909.65
นาท่ามเหนือ	38,288.10	524.49		38,812.59
นาบินหลา	5,330.89	1,316.32		6,647.20
นาพละ	3,834.61	39.62		3,874.23
นาโยงใต้	795.13	690.15		1,485.28
น้ำผุด	398.13	27,932.70		28,330.83
บางรัก	0.95	8,101.44		8,102.39
บ้านควน	4,499.51			4,499.51
บ้านโพธิ์	13,961.58	344.42		14,306.00
หนองตรุด	123.11	31,583.73	42.30	31,749.14
ย่านตาขาว	147,930.85	45,150.19		193,081.04
เกาะเปียง	17,380.55	1,571.94		18,952.49
ทุ่งกระบือ	37,973.76	938.71		38,912.47
ทุ่งค่าย	26,244.69	2,845.45		29,090.15
นาชุมเห็ด	525.60	17,927.72		18,453.32
ในควน	36,123.78	51.23		36,175.01
โพรงจระเข้	626.13	21,504.91		22,131.04
ย่านตาขาว	11,907.28			11,907.28
หนองบ่อ	17,149.05	310.23		17,459.28
รัชฎา	15,443.95	92,041.01		107,484.96
เขาไพร	11,869.91	17.50		11,887.42
คลองปาง	372.41	10,281.28		10,653.69
ควนเมา	347.05	24,139.65		24,486.70
หนองบัว	977.37	16,927.68		17,905.05
หนองปรือ	1,877.21	40,674.90		42,552.11
วังวิเศษ	46,030.20	196,337.37	13.16	242,380.72
เขาวิเศษ	991.23	63,047.27		64,038.50
ท่าสบ้า	348.36	29,081.35	13.16	29,442.87
วังมะปราง	636.79	38,785.10		39,421.89
วังมะปรางเหนือ	40,306.52			40,306.52
อ่าวตง	3,747.29	65,423.65		69,170.95

ผลการวิเคราะห์พื้นที่เสี่ยงน้ำท่วม
ในพื้นที่สำนักงานทรัพยากรน้ำที่ 8

จังหวัด/อำเภอ/ตำบล	พื้นที่เสี่ยงน้ำท่วมน้อย (ไร่)	พื้นที่เสี่ยงน้ำท่วมปานกลาง (ไร่)	พื้นที่เสี่ยงน้ำท่วมมาก (ไร่)	รวม
ลือกา	187,975.03	1,067.01		189,042.04
กะลาเส	45,010.78			45,010.78
เขาไม้แก้ว	20,307.48			20,307.48
นาเมืองเพชร	31,944.34	1,067.01		33,011.34
บ่อหิน	40,883.68			40,883.68
ไม้ฝาด	49,828.76			49,828.76
ห้วยยอด	133,339.86	144,005.08	8.60	277,353.54
เขากอบ	172.78	15,320.85		15,493.63
เขาขาว	1,005.64			1,005.64
เขาปูน	14,634.93			14,634.93
ท่าจิว	9,194.87	147.54		9,342.41
ทุ่งต้อ	206.60	17,166.18		17,372.77
นาวง	17,280.65	2,004.16		19,284.81
บางกุ้ง	17,743.52	182.81		17,926.33
บางดี	2,501.47	49,135.33		51,636.80
ปากคม		15,031.45		15,031.45
ปากแจ่ม	17,226.52			17,226.52
ลำภูรา	453.60	15,736.92	8.60	16,199.11
วังคีรี	19,315.52	514.79		19,830.31
หนองช้างแล่น	16,868.33	43.71		16,912.04
ห้วยนาง	592.41	28,721.34		29,313.74
ห้วยยอด	16,143.02			16,143.02
หาดสำราญ	74,352.46			74,352.46
ตะเสะ	24,750.71			24,750.71
บ้าหวี	24,735.82			24,735.82
หาดสำราญ	24,865.93			24,865.93
นครศรีธรรมราช	1,586,627.17	1,690,070.61	53,353.91	3,330,051.70
ขนอม	34,983.69	81,559.57		116,543.27
ขนอม	27,087.07	5,201.74		32,288.81
ควนทอง	5,061.43	66,115.72		71,177.14
ท้องเนียน	2,835.20	10,242.12		13,077.32
จุฬาภรณ์	3,156.71	117,581.77	1,980.53	122,719.01
ควนหนองควัว	21.53	15,401.97	983.99	16,407.48
ทุ่งโพธิ์	1,678.99	34,613.68		36,292.67

ผลการวิเคราะห์พื้นที่เสี่ยงน้ำท่วม
ในพื้นที่สำนักงานทรัพยากรน้ำที่ 8

จังหวัด/อำเภอ/ตำบล	พื้นที่เสี่ยงน้ำท่วมน้อย (ไร่)	พื้นที่เสี่ยงน้ำท่วมปานกลาง (ไร่)	พื้นที่เสี่ยงน้ำท่วมมาก (ไร่)	รวม
นาหมอบุญ	953.83	30,475.72	183.37	31,612.92
บ้านควนมุด	56.41	4,788.92	147.83	4,993.15
บ้านชะอวด		11,641.03	436.43	12,077.46
สามตำบล	445.95	20,660.44	228.93	21,335.32
ฉวาง	153,415.07	64,051.39		217,466.46
กะเปียด		21,983.52		21,983.52
จันดี	14,517.53	1,819.75		16,337.29
ฉวาง	10,013.31	6,708.58		16,721.89
นากะชะ	19,177.04	22.36		19,199.40
นาเขลียง	10,647.06	1,835.16		12,482.22
นาแวง	19,230.51	2,131.50		21,362.01
ไม้เรียง	16,355.34	1,688.80		18,044.15
ละอาย	38,469.77	886.90		39,356.67
ไสหรี	24,576.58	1,857.62		26,434.20
ห้วยปรึก	427.92	25,117.20		25,545.11
เฉลิมพระเกียรติ	120.01	51,302.28	7,162.81	58,585.11
เขียรเขา		164.75		164.75
ดอนตรอ		96.56		96.56
ทางพูน	108.32	23,943.80	3,656.02	27,708.13
สวนหลวง	11.69	27,097.17	3,506.79	30,615.66
ชะอวด	5,858.63	182,156.08	5,540.98	193,555.68
เกาะขันธุ์	58.55	2,393.42		2,451.97
ขอนหาด		4,015.37	315.77	4,331.14
เขาพระทอง	615.85	27,448.99	35.25	28,100.08
ควนหนองหงษ์	366.42	22,041.11	74.19	22,481.71
เครีง	0.48	14,002.71	1,147.87	15,151.06
ชะอวด	986.58	33,303.25	3,384.00	37,673.84
ท่าประจ๊ะ	0.92	3,725.22	40.21	3,766.35
ท่าเสม็ด		8.09		8.09
นางหลง	24.72	2,067.13		2,091.85
บ้านตุล	1,994.67	29,175.83	543.70	31,714.20
วังอ่าง	1,810.43	43,974.97		45,785.39
ช้างกลาง	102,873.48	9,349.02		112,222.50
ช้างกลาง	66,868.94	4,130.80		70,999.75

ผลการวิเคราะห์พื้นที่เสี่ยงน้ำท่วม
ในพื้นที่สำนักงานทรัพยากรน้ำที่ 8

จังหวัด/อำเภอ/ตำบล	พื้นที่เสี่ยงน้ำท่วมน้อย (ไร่)	พื้นที่เสี่ยงน้ำท่วมปานกลาง (ไร่)	พื้นที่เสี่ยงน้ำท่วมมาก (ไร่)	รวม
สวนขัน	18,760.61	192.08		18,952.69
หลักช้าง	17,243.93	5,026.13		22,270.06
เขียร์ใหญ่	14.64	36,864.03	731.68	37,610.35
การะเกด	9.17	8,829.16		8,838.33
เขาพระบาท		3,107.37		3,107.37
ท้องลำเจียก		0.03		0.03
แม่เจ้าอยู่หัว	5.45	24,026.93	727.18	24,759.56
เสื่อหึ่ง	0.01	900.54	4.50	905.05
ถ้ำพรรณรา	66,622.91	12,309.89	19.87	78,952.68
คลองเส	23,343.29			23,343.29
คูสิต	24,338.63	4,806.14	19.87	29,164.64
ถ้ำพรรณรา	18,940.99	7,503.75		26,444.74
ท่าศาลา	4,910.60	205,531.92	2,534.61	212,977.13
กลาย	290.87	25,834.11		26,124.98
ดอนตะโก	37.05	8,420.41		8,457.45
ตลิ่งชัน	238.16	35,322.63		35,560.79
ท่าจีน	265.95	29,458.73	20.77	29,745.46
ท่าศาลา	3,445.92	16,697.71	156.08	20,299.70
ไทยบุรี	123.45	8,870.70		8,994.14
โพธิ์ทอง	36.09	11,113.48	2,132.27	13,281.84
โมคลาน	52.43	22,600.61	188.16	22,841.19
สระแก้ว	309.46	31,057.45		31,366.92
หัวตะพาน	111.23	16,156.11	37.32	16,304.66
ทุ่งสง	353,302.28	39,343.47		392,645.75
กะปาง	1,421.74	33,748.65		35,170.39
เขาขาว	62,192.02			62,192.02
เขาโร	53,333.75	1,112.95		54,446.70
ควนกรด	24,090.57	1,679.29		25,769.85
ชะมาย	14,147.75	609.60		14,757.35
ถ้ำใหญ่	31,971.01	89.98		32,060.99
ที่วัง	47,039.00	1,592.58		48,631.58
นาโพธิ์	19,046.55			19,046.55
นาไม้ไผ่	42,109.88	510.42		42,620.30
นาหลวงเสน	21,443.07			21,443.07

ผลการวิเคราะห์พื้นที่เสี่ยงน้ำท่วม
ในพื้นที่สำนักงานทรัพยากรน้ำที่ 8

จังหวัด/อำเภอ/ตำบล	พื้นที่เสี่ยงน้ำท่วมน้อย (ไร่)	พื้นที่เสี่ยงน้ำท่วมปานกลาง (ไร่)	พื้นที่เสี่ยงน้ำท่วมมาก (ไร่)	รวม
น้ำตก	16,142.40			16,142.40
ปากแพรก	5,653.56			5,653.56
หนองหงส์	14,710.97			14,710.97
ทุ่งใหญ่	291,484.53	2,632.32		294,116.84
กรงหยัน	37,543.03			37,543.03
กุแหระ	44,419.89	250.58		44,670.47
ท่ายาง	38,528.79	1,212.62		39,741.41
ทุ่งสัง	15,490.11	455.20		15,945.31
ทุ่งใหญ่	46,594.49	127.67		46,722.15
บางรูป	44,958.37	364.78		45,323.14
ปริก	63,949.85	221.48		64,171.33
นบพิตำ	7,785.96	112,182.42		119,968.38
กรูชิง	1,476.31	25,157.61		26,633.92
กะหระ	171.47	32,635.54		32,807.01
นบพิตำ	4,740.77	21,389.11		26,129.88
นาทรง	1,397.42	33,000.15		34,397.57
นาบอน	35,806.08	88,100.48		123,906.56
แก้วแสน	915.85	41,188.91		42,104.76
ทุ่งสง	33,769.37	1,109.18		34,878.55
นาบอน	1,120.86	45,802.39		46,923.25
บางขัน	218,343.74	627.39		218,971.13
บางขัน	72,343.97			72,343.97
บ้านนิคม	37,672.37	277.21		37,949.58
บ้านลำนาว	66,153.97	350.18		66,504.15
วังหิน	42,173.42			42,173.42
ปากพนัง	22,016.25	59,948.13	54.69	82,019.07
ขนานาก	2,514.21	14,631.39	0.16	17,145.76
คลองน้อย	5,629.66	1,818.91		7,448.57
ชะเมา	25.98	21.19		47.17
ท่าพญา	757.36	11,098.96	54.45	11,910.76
บางพระ	1,643.16	12,621.39		14,264.55
บ้านเพิง	388.92	3,020.56		3,409.48
ปากพนัง	1,243.91			1,243.91
ปากพนังฝั่งตะวันออก	9,293.52	16,687.32	0.08	25,980.92

ผลการวิเคราะห์พื้นที่เสี่ยงน้ำท่วม
ในพื้นที่สำนักงานทรัพยากรน้ำที่ 8

จังหวัด/อำเภอ/ตำบล	พื้นที่เสี่ยงน้ำท่วมน้อย (ไร่)	พื้นที่เสี่ยงน้ำท่วมปานกลาง (ไร่)	พื้นที่เสี่ยงน้ำท่วมมาก (ไร่)	รวม
ปากแพรก	2.48	0.27		2.75
หูล่อง	77.45	2.84		80.30
แหลมตะลุมพุก	439.61	45.31		484.92
พรหมคีรี	17,169.51	66,281.00	1,025.82	84,476.32
ทอนหงส์	3,436.42	34,030.45		37,466.87
นาเรียง	10,909.41	5,239.71	422.93	16,572.05
บ้านเกาะ	499.44	9,646.24		10,145.68
พรหมโลก	487.19	14,547.64		15,034.83
อินคีรี	1,837.04	2,816.96	602.89	5,256.89
พระพรหม	34.99	22,836.19	12,507.61	35,378.79
ช้างซ้าย		22,764.81	12,507.61	35,272.42
ท้ายสำเภา	34.77	24.14		58.91
นาสาร	0.22	47.24		47.46
พิปูน	7,843.94	40,899.41		48,743.35
กะทูน	6,354.05	4,917.07		11,271.12
เขาพระ	309.70	11,237.48		11,547.17
ควนกลาง	26.82	4,023.90		4,050.72
พิปูน	535.03	10,614.66		11,149.69
ยางค่อม	618.34	10,106.30		10,724.64
เมืองนครศรีธรรมราช	61,104.78	153,690.51	5,762.80	220,558.09
กำแพงเขา	16,173.28	360.39		16,533.67
คลัง	1,408.74			1,408.74
ท่าจิว	26,608.88	7,278.94	759.95	34,647.77
ท่าซึก	5,208.91	19,693.69	37.02	24,939.63
ท่าเรือ	10.67	1,818.27	6.11	1,835.05
ท่าไร่	326.33	26,532.36	1,586.03	28,444.72
ท่าวัง	1,821.13			1,821.13
นาเคียน	41.50	15.29		56.79
นาทราย	142.59	7,679.38	205.60	8,027.57
ในเมือง	3,431.52			3,431.52
บางจาก	769.67	20,443.54	73.68	21,286.89
ปากนคร	2,658.87	16,437.47	4.71	19,101.05
ปากพูน	1,536.95	53,138.34	3,089.70	57,764.98
โพธิ์เสด็จ	938.50	194.56		1,133.07

ผลการวิเคราะห์พื้นที่เสี่ยงน้ำท่วม
ในพื้นที่สำนักงานทรัพยากรน้ำที่ 8

จังหวัด/อำเภอ/ตำบล	พื้นที่เสี่ยงน้ำท่วมน้อย (ไร่)	พื้นที่เสี่ยงน้ำท่วมปานกลาง (ไร่)	พื้นที่เสี่ยงน้ำท่วมมาก (ไร่)	รวม
มะม่วงสองต้น	27.25	98.26		125.51
ร้อนพิบูลย์	107,826.43	82,909.61	4,122.78	194,858.82
ควนเกย	6,928.13	12,230.85	61.66	19,220.63
ควนชุม	104.44	18,913.33	223.06	19,240.84
ควนพัง	5,383.88	40,298.60	3,838.06	49,520.53
ร้อนพิบูลย์	35,398.63	5,436.38		40,835.01
เสารง	12,028.40	6,030.45		18,058.85
หินตก	47,982.96			47,982.96
ลานสกา	75,486.21	10,784.88		86,271.09
กำโลน	21,980.60	2,721.69		24,702.29
ขุนทะเล	10,504.75	1,775.01		12,279.76
เขาแก้ว	14,669.86	1,646.21		16,316.07
ท่าดี	14,731.27	4,423.61		19,154.88
ลานสกา	13,599.74	218.36		13,818.09
ลิซล	16,206.81	194,651.57	0.56	210,858.93
เขาน้อย	352.05	22,651.68		23,003.72
ฉลอง		18,669.68		18,669.68
ทุ่งปรัง	2,673.38	29,031.59		31,704.97
ทุ่งใส	4,594.07	23,008.67		27,602.74
เทพราช	64.49	9,199.99		9,264.49
เปลี่ยน	172.93	21,211.22		21,384.15
ลิซล	3,773.26	11,886.32	0.56	15,660.14
สี่ขีด	4,470.58	51,256.61		55,727.19
เสาภา	106.05	7,735.80		7,841.85
หัวไทร	259.93	54,477.28	11,909.17	66,646.38
เกาะเพชร	200.85	28,723.55	161.55	29,085.95
เขาพังไกร	9.54	5,305.55	1,924.70	7,239.78
ควนชะลิก	0.00	3,763.17	5,459.76	9,222.93
ทรายขาว		57.75		57.75
ท่าขอม	0.04	1,001.61		1,001.64
บางนบ	5.45	249.78		255.23
รามแก้ว	1.07	941.25	1,845.27	2,787.59
หน้าสตน	27.08	271.70		298.79
หัวไทร	15.90	8,674.16	677.03	9,367.09

ผลการวิเคราะห์พื้นที่เสี่ยงน้ำท่วม
ในพื้นที่สำนักงานทรัพยากรน้ำที่ 8

จังหวัด/อำเภอ/ตำบล	พื้นที่เสี่ยงน้ำท่วมน้อย (ไร่)	พื้นที่เสี่ยงน้ำท่วมปานกลาง (ไร่)	พื้นที่เสี่ยงน้ำท่วมมาก (ไร่)	รวม
แหลม		5,488.77	1,840.85	7,329.62
นราธิวาส	144,927.06	1,329,756.86	9,629.48	1,484,313.40
จะแนะ	55,730.56	159,923.67		215,654.23
จะแนะ	7,730.68	45,445.28		53,175.96
ช้างเผือก	37,568.21	57,753.09		95,321.30
ดុងญอ	10,232.27	46,866.61		57,098.88
ผดุงมาตร	199.40	9,858.70		10,058.09
เจาะไอร้อง	5,574.46	37,398.93	10.58	42,983.97
จวบ	1,083.78	7,309.27		8,393.05
บูกิต	4,490.68	20,069.61		24,560.30
มะรือโอบอก		10,020.05	10.58	10,030.62
ตากใบ	3,692.36	4,273.16	230.25	8,195.76
เกาะสะท้อน	119.93	294.35		414.28
โฆซิต	79.02	171.02		250.04
เจ๊ะเห	3,195.52	2,209.36		5,404.88
น่านาค	154.02	3.37		157.39
บางขุนทอง		418.78	219.28	638.06
พร่อน	138.51	1,175.37	10.96	1,324.84
ไพรวัน	4.04	0.86		4.90
ศาลาใหม่	1.32	0.06		1.38
บาเจาะ		51,568.22	5,897.67	57,465.88
กาเยาะมาตี		4,395.27	308.80	4,704.07
บาเจาะ		11,289.00	1,046.41	12,335.41
บาเราะใต้		7,949.54	1,529.12	9,478.67
บาเราะเหนือ		8,929.73	2,359.19	11,288.92
ปะลุกาสาเมาะ		17,534.45	654.05	18,188.50
ลูโยะสาวอ		1,470.22	0.09	1,470.31
เมืองนราธิวาส	7,820.01	44,727.08	726.32	53,273.42
กะลุวอเหนือ	522.07	3,652.60		4,174.67
โคกเคียน	371.37	26,393.95	86.82	26,852.15
บางนาค	6,926.57			6,926.57
มะนังตายอ		10,282.28	629.41	10,911.69
ลำภู		4,398.24	10.09	4,408.33
ยี่งอ		48,371.73	1,920.95	50,292.68

ผลการวิเคราะห์พื้นที่เสี่ยงน้ำท่วม
ในพื้นที่สำนักงานทรัพยากรน้ำที่ 8

จังหวัด/อำเภอ/ตำบล	พื้นที่เสี่ยงน้ำท่วมน้อย (ไร่)	พื้นที่เสี่ยงน้ำท่วมปานกลาง (ไร่)	พื้นที่เสี่ยงน้ำท่วมมาก (ไร่)	รวม
จอบะ		13,734.73	316.22	14,050.95
ตะโปยยะ		3,247.30		3,247.30
ยั้งอ		11,300.12	182.07	11,482.19
ละหาร		10,382.75	904.28	11,287.04
ลูโอบะบายะ		4,346.04	10.87	4,356.91
ลูโอบะปือซา		5,360.79	507.51	5,868.29
ระแงะ	3,775.55	182,750.67	392.46	186,918.68
กาลิซา		36,508.04	1.06	36,509.09
เฉลิม		23,249.85		23,249.85
ตันหยงมัส		30,223.75	104.75	30,328.51
ตันหยงลิมอ		5,212.70	14.40	5,227.10
บองอ	3,775.55	42,249.86	37.60	46,063.00
บาโงสะโต		22,374.62	234.65	22,609.27
มะรือโบทก		22,931.85		22,931.85
รือเสาะ	35,570.20	184,215.17	303.93	220,089.30
โคกสะตอ		29,401.02		29,401.02
บาดง		31,190.39	75.77	31,266.16
รือเสาะ		39,210.10	46.41	39,256.51
รือเสาะออก		14,887.14		14,887.14
เรียง	4,133.04	19,679.57	52.77	23,865.38
ลาโละ	4,234.54	21,326.28		25,560.82
สามัคคี	676.31	9,297.15		9,973.46
สาวอ	1,703.68	18,987.14	128.98	20,819.81
สุวารี	24,822.63	236.38		25,059.01
แว้ง	7,104.22	120,104.01	63.51	127,271.74
กายูคละ	234.42	24,421.00	29.72	24,685.13
ขอเลาะ	2,218.66	21,639.21	33.80	23,891.66
แม่ดง	606.72	14,703.72		15,310.44
โละจูด	3,150.42	28,222.74		31,373.16
แว้ง		21,407.84		21,407.84
เอราวัณ	894.00	9,709.50		10,603.50
ศรีสาคร		188,449.62		188,449.62
กาหลง		7,535.36		7,535.36
เชิงคีรี		29,257.46		29,257.46

ผลการวิเคราะห์พื้นที่เสี่ยงน้ำท่วม
ในพื้นที่สำนักงานทรัพยากรน้ำที่ 8

จังหวัด/อำเภอ/ตำบล	พื้นที่เสี่ยงน้ำท่วมน้อย (ไร่)	พื้นที่เสี่ยงน้ำท่วมปานกลาง (ไร่)	พื้นที่เสี่ยงน้ำท่วมมาก (ไร่)	รวม
ซากอ		37,877.67		37,877.67
ตะมะยูง		17,532.98		17,532.98
ศรีบรรพต		55,312.81		55,312.81
ศรีสาคร		40,933.34		40,933.34
สุคิริน	10,069.63	184,623.11		194,692.74
เกียร์		32,901.74		32,901.74
ภูเขาทอง	229.56	26,765.13		26,994.69
มาโมง	1,543.58	38,585.35		40,128.93
ร่มไทร	7,698.62	26,239.32		33,937.94
สุคิริน	597.87	60,131.57		60,729.44
สุโขงโก-ลก	11,895.56	7,061.15	83.82	19,040.53
ปาเสมัส	55.78	4,164.77	83.82	4,304.37
บูโยะ	211.57	2,895.82		3,107.40
มูโนะ	34.45	0.56		35.01
สุโขงโก-ลก	11,593.76			11,593.76
สุโขงปาดิ	3,694.52	116,290.33		119,984.85
กาวะ		14,764.42		14,764.42
โต๊ะเต็ง	3,694.52	18,185.81		21,880.33
ปะลูลู		27,777.89		27,777.89
ริโก		15,324.25		15,324.25
สากอ		17,497.95		17,497.95
สุโขงปาดิ		22,740.01		22,740.01
ปัตตานี	207,276.05	215,917.87	6,086.57	429,280.49
กะพ้อ	277.52	41,488.55	351.86	42,117.92
กะรุบี	195.66	8,716.03	2.73	8,914.42
ตะโละดีอรัมมัน	81.86	9,056.44	174.15	9,312.45
ปล่องหอย		23,716.08	174.97	23,891.05
โคกโพธิ์	44,735.33	58,916.43	124.13	103,775.89
ควนโนรี	0.07	4,955.74		4,955.81
โคกโพธิ์	204.43	20,112.26	111.99	20,428.68
ช้างให้ตก	5,906.44	2,635.63		8,542.08
ทรายขาว	9,932.98	335.09		10,268.07
ท่าเรือ	9.32	776.32		785.65
ทุ่งพลา	72.51	10,282.97		10,355.48

ผลการวิเคราะห์พื้นที่เสี่ยงน้ำท่วม

ในพื้นที่สำนักงานทรัพยากรน้ำที่ 8

จังหวัด/อำเภอ/ตำบล	พื้นที่เสี่ยงน้ำท่วมน้อย (ไร่)	พื้นที่เสี่ยงน้ำท่วมปานกลาง (ไร่)	พื้นที่เสี่ยงน้ำท่วมมาก (ไร่)	รวม
นาเกตุ	48.31	2,506.10		2,554.42
นาประดู่	16,467.80	763.55		17,231.35
บางโกระ	15.01	2,269.54	12.14	2,296.70
ปากล่อ	12,063.62	3,955.44		16,019.07
ป่าบอน		6,485.83		6,485.83
มะกรูด	14.82	3,837.95		3,852.76
ทุ่งยางแดง	2,021.12	68,715.68	3,863.02	74,599.81
ตะโกละแมนนา	292.37	17,551.08	1,506.65	19,350.09
น้ำดำ	747.06	11,373.49	1,739.61	13,860.16
ปากู	537.27	18,189.96	616.76	19,344.00
พิเทิน	444.42	21,601.14		22,045.57
ปะนาเระ	20,936.01	3,018.44		23,954.45
ควน	3,664.79			3,664.79
คอกกระบือ	1,754.15	175.76		1,929.91
ทำน้ำ	4,375.80	62.14		4,437.94
บ้านกลาง	373.10			373.10
บ้านน้ำบ่อ	4,169.61	270.95		4,440.56
ปะนาเระ	0.65			0.65
พ้อมิ่ง	6,597.90	2,509.60		9,107.50
มายอ	16,326.85	230.64		16,557.49
ถนน	392.00			392.00
มายอ	58.88			58.88
ลานา	7,434.88	124.60		7,559.48
ลูโบะยิไร	5,834.57	78.31		5,912.88
สะกำ	2,606.52	27.74		2,634.26
เมืองปัตตานี	40.87			40.87
ตันหยงลูโละ	3.90			3.90
บานา	18.18			18.18
รูสะมิแล	18.79			18.79
แม่ลาน	12,360.52	3,901.63		16,262.16
ป่าไร่	5,376.77	1,720.43		7,097.20
แม่ลาน	6,983.75	2,181.21		9,164.96
ไม้แก่น	26,681.66	4,850.39	7.49	31,539.54
ดอนทราย	7,508.00	501.13		8,009.13

ผลการวิเคราะห์พื้นที่เสี่ยงน้ำท่วม

ในพื้นที่สำนักงานทรัพยากรน้ำที่ 8

จังหวัด/อำเภอ/ตำบล	พื้นที่เสี่ยงน้ำท่วมน้อย (ไร่)	พื้นที่เสี่ยงน้ำท่วมปานกลาง (ไร่)	พื้นที่เสี่ยงน้ำท่วมมาก (ไร่)	รวม
ตะโกละไกรทอง	3,529.41	374.80		3,904.21
ไทรทอง	8,952.19	3,390.01	7.49	12,349.69
ไม้แก่น	6,692.05	584.45		7,276.50
ยะรัง	22,806.98	4,270.93	11.91	27,089.81
กอลำ	1.96			1.96
เขาตุม	20,907.47	3,991.39	11.91	24,910.77
เมะมาวี	1,897.54	279.53		2,177.07
ยะหริ่ง	4,831.16	13.40		4,844.56
ตะโกละกาโปรี	958.74	1.29		960.02
บางปู	3,101.89			3,101.89
ยามู	404.35	12.12		416.47
แหลมโพธิ์	366.17			366.17
สายบุรี	56,244.53	30,510.28	1,728.16	88,482.97
กะดุนง	251.08	10,549.28	896.21	11,696.57
ตะบั้ง	6,189.00	453.65		6,642.65
ตะลุบัน	11,656.55	533.57		12,190.12
เตราะบอน	206.05	9,988.24	524.77	10,719.07
ทุ่งคล้า	7,699.81	1,032.32		8,732.12
บางเก่า	182.95	85.09		268.03
บือระ	1,824.58	1,468.40	204.25	3,497.22
ปะเสยะวอ	2,033.73	648.13		2,681.86
แป้น	6,556.35	3,689.66	102.93	10,348.93
มะนังดาลำ	12,539.44	897.90		13,437.35
ละหาร	7,104.99	1,164.05		8,269.04
หนองจิก	13.51	1.50		15.01
ท่ากำชำ	12.13	1.50		13.63
บางเขา	1.38			1.38
พัทลุง	328,878.67	564,543.59	65,778.82	959,201.07
กงหรา	1,430.45	60,851.76		62,282.20
กงหรา	177.12	9,526.05		9,703.17
คลองเฉลิม	907.08	32,531.19		33,438.26
คลองทรายขาว	138.19	7,871.71		8,009.91
ชะร็ด	33.76	2,829.30		2,863.06
สมหวัง	174.29	8,093.51		8,267.80

ผลการวิเคราะห์พื้นที่เสี่ยงน้ำท่วม
ในพื้นที่สำนักงานทรัพยากรน้ำที่ 8

จังหวัด/อำเภอ/ตำบล	พื้นที่เสี่ยงน้ำท่วมน้อย (ไร่)	พื้นที่เสี่ยงน้ำท่วมปานกลาง (ไร่)	พื้นที่เสี่ยงน้ำท่วมมาก (ไร่)	รวม
เขาศัยสน	415.75	68,726.46	95.81	69,238.02
เขาศัยสน	145.32	15,206.80	79.94	15,432.06
ควนขนุน	64.28	21,523.43	15.87	21,603.58
โคกม่วง	158.16	31,888.45		32,046.61
จองถนน		10.95		10.95
ห่านโพธิ์	47.99	96.84		144.83
ควนขนุน	275.64	138,473.63	28,179.82	166,929.08
ควนขนุน		8,652.27	943.49	9,595.75
ชะมวง		19,919.89	0.45	19,920.35
ดอนทราย		4.25		4.25
โตนดด้วน		7,698.34	1,956.02	9,654.36
ทะเลน้อย		3,333.43	263.62	3,597.05
นาขยาด		21,640.83	24.62	21,665.45
ปิ่นแต		16,158.22	7,917.05	24,075.27
พนมวังก	239.02	17,406.50	41.99	17,687.52
พนางตุง		12,270.39	10,644.35	22,914.74
แพรกหา	36.61	11,831.82	103.07	11,971.50
มะกอกเหนือ		12,444.53	4,053.28	16,497.81
แหลมโตนด		7,113.16	2,231.87	9,345.03
ตะโหมด	78,036.70	3,037.91		81,074.61
คลองใหญ่	25,724.46	614.71		26,339.17
ตะโหมด	29,366.00	1,597.41		30,963.41
แม่ขรี	22,946.24	825.78		23,772.02
บางแก้ว	4,402.60	180.66		4,583.26
โคกสัก	3,803.09	155.12		3,958.21
นาปะขอ	599.50	25.54		625.04
ปากพะยูน	8,626.83	98,889.11	7,428.82	114,944.75
เกาะนางค้ำ	0.02	13.97		13.99
เกาะหมาก	0.00	0.21		0.21
ดอนทราย	16.36	7,582.91	232.84	7,832.11
ดอนประตู	58.82	19,185.02	6,254.17	25,498.01
ปากพะยูน	7,760.90	6,293.46	44.48	14,098.84
ฝาละมี	575.51	39,701.98	163.34	40,440.83
หารเทา	215.21	26,111.56	733.99	27,060.76

ผลการวิเคราะห์พื้นที่เสี่ยงน้ำท่วม
ในพื้นที่สำนักงานทรัพยากรน้ำที่ 8

จังหวัด/อำเภอ/ตำบล	พื้นที่เสี่ยงน้ำท่วมน้อย (ไร่)	พื้นที่เสี่ยงน้ำท่วมปานกลาง (ไร่)	พื้นที่เสี่ยงน้ำท่วมมาก (ไร่)	รวม
ป่าบอน	117,191.21	44,455.25	7.31	161,653.77
โคกทราย	29,303.51	17,454.12	7.31	46,764.95
ทุ่งนารี	321.57	21,215.96		21,537.52
ป่าบอน	20,662.55	2,396.78		23,059.33
วังใหม่	27,017.99	2,588.68		29,606.67
หนองธง	39,885.59	799.71		40,685.30
ป่าพะยอม	55,234.42	1,956.12		57,190.54
เกาะเต่า	24,861.11	47.76		24,908.87
บ้านพร้าว	6,551.54	1,404.18		7,955.73
ป่าพะยอม	8,981.80	504.18		9,485.97
ลานข่อย	14,839.97			14,839.97
เมืองพัทลุง	22,674.72	60,351.77	30,067.06	113,093.55
เขาเจ็ยก		44.99		44.99
ควนมะพร้าว		314.98	25.34	340.32
คูหาสวรรค์	4,532.32	1,396.08		5,928.40
โคกชะงาย	1.38	5,688.78	0.23	5,690.39
ชัยบุรี	90.55	14,141.17	18,655.33	32,887.06
ตำนาน		1,173.79		1,173.79
ท่าแค	5,351.34	5,060.74		10,412.08
ท่ามิหรำ	4.95	856.01		860.96
นาท่อม	127.92	5,276.85		5,404.77
นาโหนด	76.36	2,535.79		2,612.15
ปรางหมู		464.14	490.25	954.38
พญาขัน	0.01	6,886.30	5,179.75	12,066.05
ร่มเมือง	12,000.74	1,499.69		13,500.42
ลำปำ	489.16	15,012.48	5,716.17	21,217.81
ศรีนครินทร์	2,492.10	70,600.34		73,092.44
ชุมพล	638.04	33,166.76		33,804.80
บ้านนา	1,275.24	10,413.87		11,689.10
ลำสินธุ์	387.30	16,739.51		17,126.81
อ่างทอง	191.52	10,280.21		10,471.72
ศรีบรรพต	38,098.26	17,020.59		55,118.84
เขาปู่	12,669.89			12,669.89
เขาย่า	25,014.28	473.97		25,488.26

ผลการวิเคราะห์พื้นที่เสี่ยงน้ำท่วม

ในพื้นที่สำนักงานทรัพยากรน้ำที่ 8

จังหวัด/อำเภอ/ตำบล	พื้นที่เสี่ยงน้ำท่วมน้อย (ไร่)	พื้นที่เสี่ยงน้ำท่วมปานกลาง (ไร่)	พื้นที่เสี่ยงน้ำท่วมมาก (ไร่)	รวม
ตะพาน	414.08	16,546.61		16,960.69
ยะลา	920,615.48	967,509.99	3,728.57	1,891,854.03
กรงปินัง	70,598.34	17,808.26		88,406.60
กรงปินัง	2,486.54	16,178.07		18,664.60
ปูโรง	20,512.93	871.84		21,384.76
สะเอะ	30,943.51	442.04		31,385.55
ห้วยกระทิง	16,655.37	316.32		16,971.68
กาบัง	66,247.95	642.40		66,890.35
กาบัง	39,344.64	355.75		39,700.38
บาละ	26,903.31	286.65		27,189.96
ธารโต	264,272.67	115,059.37		379,332.03
คีรีเขต	11,945.79	20,733.11		32,678.90
ธารโต	5,656.59	17,665.30		23,321.89
บ้านแหร	70,799.81	453.68		71,253.49
แม่หวาด	175,870.48	76,207.28		252,077.76
บันนังสตา	253,561.83	52,328.55		305,890.38
เขื่อนบางลาง	59,149.06	971.31		60,120.38
ตลิ่งชัน	83,078.95	547.28		83,626.24
ตาเนาะปูเต๊ะ	5,492.94	34,446.77		39,939.71
ถ้ำทะลุ	4,479.40	15,139.25		19,618.65
บันนังสตา	60,357.49	782.61		61,140.09
บาเจาะ	41,003.99	441.32		41,445.31
เบตง	122,811.01	313,288.77		436,099.78
ตาเนาะแมเราะ	2,029.21	68,764.01		70,793.22
ธารน้ำทิพย์	24,405.34	36,506.83		60,912.18
เบตง	23,047.88			23,047.88
ยะรม	66,660.88	57,134.86		123,795.73
อัยเยอร์เวง	6,667.69	150,883.07		157,550.77
เมืองยะลา	54,939.65	114,789.98	430.98	170,160.60
ตาเซะ	5,341.41	673.88		6,015.29
ท่าสาป	738.40	8,612.38	162.31	9,513.09
บันนังสาเรง	10,486.95	1,444.21		11,931.16
บุดี	7,233.77	17,290.01		24,523.78
เปาะเส็ง	565.39	8,764.79		9,330.18

ผลการวิเคราะห์พื้นที่เสี่ยงน้ำท่วม
ในพื้นที่สำนักงานทรัพยากรน้ำที่ 8

จังหวัด/อำเภอ/ตำบล	พื้นที่เสี่ยงน้ำท่วมน้อย (ไร่)	พื้นที่เสี่ยงน้ำท่วมปานกลาง (ไร่)	พื้นที่เสี่ยงน้ำท่วมมาก (ไร่)	รวม
พร่อน	598.93	11,512.69	210.99	12,322.62
ยะลา	2,913.83	1,351.06		4,264.89
ยูโป	160.41	13,388.53		13,548.94
ลำพะยา	7,990.14	10,338.11		18,328.25
ลำใหม่	524.99	12,582.89		13,107.87
ลิดล	2,212.88	7,588.04	16.98	9,817.91
สะเตง	10,521.76			10,521.76
สะเตงนอก	2,135.37	19,821.89	40.69	21,997.95
หน้าถ้ำ	3,515.40	1,421.51		4,936.91
ยะหา	53,688.56	137,648.08		191,336.65
กาตอง	22,536.59	49.90		22,586.50
ตาชี	9,092.88	2.28		9,095.16
บาโงยซิแน	8,881.23	994.53		9,875.76
บาโร๊ะ	3,059.34	35,616.10		38,675.44
ปะแต	5,810.00	50,414.29		56,224.29
ยะหา	1,770.28	25,872.34		27,642.62
ละแอ	2,538.24	24,698.64		27,236.88
รามัน	34,495.48	215,944.59	3,297.59	253,737.65
กอดตือรี๊ะ	24.84	10,452.39	322.02	10,799.26
กาบูบอเกาะ	413.95	17,456.67	128.49	17,999.12
กาลอ	12,171.54	216.79		12,388.34
กาลูปัง	22.78	3,982.42		4,005.21
เกะรือ	677.95	25,389.30		26,067.25
โกตาบารู	9.58	5,564.26		5,573.84
จะกวี๊ะ	218.94	17,312.52		17,531.46
ตะไล๊ะหลอ	358.83	20,112.18	73.86	20,544.87
ท่าธง	941.59	31,198.76	1,097.33	33,237.67
เนินงาม	218.41	16,133.64	20.38	16,372.43
บาโงย	3,452.04	2,624.21		6,076.25
บาลอ	1,503.06	9,586.37	78.60	11,168.03
ป้อมัง	2,220.10	10,491.43		12,711.53
ยะตี๊ะ	11,971.66	1,955.88		13,927.54
วังพญา	203.89	22,207.51	1,351.84	23,763.24
อาซ่อง	86.32	21,260.25	225.07	21,571.63

ผลการวิเคราะห์พื้นที่เสี่ยงน้ำท่วม
ในพื้นที่สำนักงานทรัพยากรน้ำที่ 8

จังหวัด/อำเภอ/ตำบล	พื้นที่เสี่ยงน้ำท่วมน้อย (ไร่)	พื้นที่เสี่ยงน้ำท่วมปานกลาง (ไร่)	พื้นที่เสี่ยงน้ำท่วมมาก (ไร่)	รวม
สงขลา	2,539,241.58	336,009.10	4,416.32	2,879,667.00
กระแสดินธุ์	370.11	56.42		426.54
กระแสดินธุ์	10.27	23.07		33.34
เกาะใหญ่	331.74	29.21		360.95
เชิงแส	15.82	1.63		17.45
โรง	12.28	2.51		14.80
คลองหอยโข่ง	97,011.34	546.04		97,557.37
คลองหลา	30,076.68	8.26		30,084.94
คลองหอยโข่ง	46,118.42			46,118.42
โคกม่วง	8,418.86			8,418.86
ทุ่งลาน	12,397.38	537.78		12,935.16
ควนเนียง	55,753.13	41,014.86	10.77	96,778.76
ควนไส	495.49	17,985.93		18,481.41
บางเหรียญ	38,642.29	13,001.31	10.37	51,653.97
รัตภูมิ	15,863.33	9,147.33		25,010.66
ห้วยลึก	752.02	880.29	0.40	1,632.71
จะนะ	256,583.89	39,132.10	270.16	295,986.16
ขุนตืดหวาย	1.36			1.36
คลองเปี้ยะ	17,043.43	2,012.88	4.36	19,060.67
คู	18,738.11	3,314.21	39.66	22,091.98
แค	24,918.39	510.68		25,429.07
จะโหนด	27,147.52	3,634.45	29.22	30,811.20
ดลิ่งชัน	18,112.50	5,075.55	93.23	23,281.28
ท่าหมอไทร	27,846.06	810.38		28,656.44
นาทับ	23,189.46	6,395.26		29,584.72
นาหว้า	31,525.62	4,182.00	103.66	35,811.27
น้ำขาว	14,754.58	1,062.39		15,816.97
บ้านนา	9,399.19	7,485.93		16,885.12
ป่าชิง	8,399.02	3,743.52	0.02	12,142.56
สะพานไม้แก่น	35,508.65	904.86		36,413.51
เทพา	268,552.52	25,444.70	89.07	294,086.28
เกาะสะบ้า	17,320.97	314.57		17,635.55
ท่าม่วง	52,548.48	10,213.39		62,761.87
เทพา	14,881.53	4,524.86	89.07	19,495.46

ผลการวิเคราะห์พื้นที่เสี่ยงน้ำท่วม

ในพื้นที่สำนักงานทรัพยากรน้ำที่ 8

จังหวัด/อำเภอ/ตำบล	พื้นที่เสี่ยงน้ำท่วมน้อย (ไร่)	พื้นที่เสี่ยงน้ำท่วมปานกลาง (ไร่)	พื้นที่เสี่ยงน้ำท่วมมาก (ไร่)	รวม
ปากบาง	16,146.34	6,670.07		22,816.41
ลำไพล	89,546.48	3,555.06		93,101.54
วังใหญ่	58,836.28			58,836.28
สะกอม	19,272.43	166.74		19,439.17
นาทวี	270,951.18	45,185.92		316,137.09
คลองกวาง	36,526.83			36,526.83
คลองทราย	2,545.50	41,848.41		44,393.91
ฉาง	3,397.32	214.13		3,611.44
ทับช้าง	40,491.29			40,491.29
ท่าประดู่	20,153.52	210.41		20,363.93
นาทวี	46,562.10	1,099.84		47,661.94
นาหมอศรี	7,123.06	1,641.15		8,764.21
ประกอบ	28,135.24			28,135.24
ปลักหนู	25,808.94	164.97		25,973.91
สะท้อน	60,207.38	7.01		60,214.39
นาหม่อม	69,837.86	189.51		70,027.37
คลองหรีง	11,153.95			11,153.95
ทุ่งขม้น	20,904.90			20,904.90
นาหม่อม	14,207.66	189.51		14,397.17
พิจิตร	23,571.34			23,571.34
บางกล้า	60,390.33	27,992.81	1,772.62	90,155.75
ท่าช้าง	50,092.74	12,546.77	265.64	62,905.15
บางกล้า	6,955.42	5,348.24	70.03	12,373.69
บ้านหาร	1,423.57	4,295.93	943.15	6,662.64
แม่ทอม	1,918.61	5,801.87	493.80	8,214.27
เมืองสงขลา	100,132.99	25,337.91		125,470.90
เกาะแต้ว	15,948.83	3,765.63		19,714.46
เกาะยอ	20,583.36			20,583.36
เขารูปช้าง	1,118.89	18,210.51		19,329.40
ทุ่งหวัง	23,702.56	825.94		24,528.50
บ่อยาง	6,618.89			6,618.89
พะวง	32,160.47	2,535.83		34,696.30
ระโนด	103.67	403.11		506.78
คลองแดน	1.36	84.77		86.13

ผลการวิเคราะห์พื้นที่เสี่ยงน้ำท่วม
ในพื้นที่สำนักงานทรัพยากรน้ำที่ 8

จังหวัด/อำเภอ/ตำบล	พื้นที่เสี่ยงน้ำท่วมน้อย (ไร่)	พื้นที่เสี่ยงน้ำท่วมปานกลาง (ไร่)	พื้นที่เสี่ยงน้ำท่วมมาก (ไร่)	รวม
แดนสงวน	0.33	19.91		20.24
ตะเคียน	6.56	13.59		20.15
ท่าบอน	4.77	144.34		149.10
บ้านขาว	5.15	3.51		8.66
บ้านใหม่	51.43	29.36		80.79
ปากแตร	6.19	24.17		30.36
ระโนด	27.89	83.45		111.34
รัตภูมิ	205,289.99	9,054.69		214,344.68
กำแพงเพชร	58,019.72	5,871.06		63,890.78
เขาพระ	85,639.76	835.19		86,474.95
ควนรู	8,201.30	1,485.00		9,686.30
คูหาใต้	93.97	49.59		143.57
ท่าชะมวง	53,335.24	813.85		54,149.09
สติงพระ	1,001.94	11.60		1,013.54
กระดังงา	208.58			208.58
คลองรี	114.64	11.45		126.09
คูซูด	31.37	0.14		31.52
จะทิ้งพระ	255.19			255.19
บ่อदान	195.50			195.50
บ่อแดง	96.14			96.14
วัดจันทร์	83.10			83.10
สนามชัย	17.42			17.42
สะเตา	491,330.27	6,064.95		497,395.22
เขามิเกียรติ	29,830.65			29,830.65
ท่าโพธิ์	34,410.23	1,182.30		35,592.52
ทุ่งหมอ	56,258.27	146.75		56,405.02
ปริง	94,489.17	276.30		94,765.47
ป่าดงเบงชารี่	60,830.07			60,830.07
พังลา	29,192.94	49.34		29,242.29
สะเตา	24,564.61			24,564.61
สำนักขาม	65,308.83	14.30		65,323.13
สำนักแก้ว	96,445.50	4,395.96		100,841.46
สะบ้าย้อย	283,586.86	47,776.20		331,363.06
เขาแดง	34,858.99	5.02		34,864.01

ผลการวิเคราะห์พื้นที่เสี่ยงน้ำท่วม
ในพื้นที่สำนักงานทรัพยากรน้ำที่ 8

จังหวัด/อำเภอ/ตำบล	พื้นที่เสี่ยงน้ำท่วมน้อย (ไร่)	พื้นที่เสี่ยงน้ำท่วมปานกลาง (ไร่)	พื้นที่เสี่ยงน้ำท่วมมาก (ไร่)	รวม
คูหา	53,378.01			53,378.01
จะแหน	39,564.91	95.53		39,660.45
ทุ่งพอ	43,552.21	245.83		43,798.04
ธารคีรี	23,925.31	185.33		24,110.64
บ้านโหนด	20,949.05	1,147.73		22,096.77
บาโฮย	26,192.33			26,192.33
เปียน	39,740.09	589.12		40,329.21
สะบ้าย้อย	1,425.96	45,507.65		46,933.61
สิงหนคร	42,391.68	5,076.98		47,468.66
ชะแล้	19.01	19.01		38.02
ชิงโค	403.01	21.55		424.57
ทำนบ	155.63	4,496.99		4,652.62
บางเขียด	21.49	1.13		22.63
ปากร่อ	344.84	372.30		717.14
ป่าขาด	17,662.91	100.21		17,763.13
ม่วงงาม	280.52	27.24		307.76
วัดขนุน	196.82	38.53		235.35
สทิงหม้อ	17,255.59			17,255.59
หัวเขา	6,051.85			6,051.85
หาดใหญ่	335,953.82	62,721.31	2,273.70	400,948.83
คลองแห	14,437.08	848.29		15,285.37
คลองอู่ตะเภา	2,471.75	58.76		2,530.50
ควนลัง	29,982.15	290.70		30,272.86
คอหงส์	22,048.88	0.97		22,049.85
คูเต่า	2,789.06	29,244.16	1,514.56	33,547.77
ฉลุง	42,131.41	1,212.59		43,344.00
ท่าข้าม	20,049.25	81.76		20,131.01
ทุ่งตำเสา	69,561.56	3,045.51	54.98	72,662.06
ทุ่งใหญ่	18,882.99	276.06		19,159.04
น้ำน้อย	8,318.52	24,866.04	704.16	33,888.73
บ้านพรุ	41,600.24	2,475.89		44,076.13
พะตง	52,364.15	320.58		52,684.74
หาดใหญ่	11,316.77			11,316.77
สรุป	723,924.85	201,203.75		925,128.60

ผลการวิเคราะห์พื้นที่เสี่ยงน้ำท่วม
ในพื้นที่สำนักงานทรัพยากรน้ำที่ 8

จังหวัด/อำเภอ/ตำบล	พื้นที่เสี่ยงน้ำท่วมน้อย (ไร่)	พื้นที่เสี่ยงน้ำท่วมปานกลาง (ไร่)	พื้นที่เสี่ยงน้ำท่วมมาก (ไร่)	รวม
ควนกาหลง	192,763.04	586.95		193,350.00
ควนกาหลง	106,212.85	451.01		106,663.86
ทุ่งนุ้ย	35,458.47			35,458.47
อุโตเจริญ	51,091.72	135.94		51,227.67
ควนโดน	23,057.01	23,389.87		46,446.88
ควนโดน	2,618.46	21,449.78		24,068.24
ควนสตอ	13,917.47	123.66		14,041.13
ย่านซื่อ	295.16	1,813.82		2,108.98
วังประจัน	6,225.93	2.60		6,228.53
ท่าแพ	95,255.69	28,066.32		123,322.02
ท่าแพ	9,197.14	27,885.28		37,082.42
ท่าเรือ	21,486.42	18.35		21,504.77
แปะ-ระ	21,877.49	162.70		22,040.19
สาคร	42,694.64			42,694.64
ทุ่งหว้า	85,672.26	945.56		86,617.83
ขอนคลาน	6,761.09			6,761.09
ทุ่งบุหลั้ง	11,518.71			11,518.71
ทุ่งหว้า	16,275.10			16,275.10
นาทอน	36,222.25	945.56		37,167.82
ป่าแกบ่อหิน	14,895.12			14,895.12
มะนัง	85,483.07	732.18		86,215.25
นิคมพัฒนา	49,712.09	570.71		50,282.79
ป่าลัมพัฒนา	35,770.99	161.47		35,932.46
เมืองสตูล	187,104.44	26,319.15		213,423.59
เกตรี	8,811.00			8,811.00
เกาะสาหร่าย	3,964.18	4,186.46		8,150.64
คลองขุด	17,093.79	11,640.58		28,734.38
ควนขัน	21,696.29	19.82		21,716.11
ควนโพธิ์	16,574.96			16,574.96
เจ๊ะบิลัง	54,343.59			54,343.59
ฉลุง	986.58	9,796.70		10,783.28
ตันหยงโป	12,659.29			12,659.29
ตำมะลัง	14,803.55			14,803.55
บ้านควน	7,118.71	675.58		7,794.29

ผลการวิเคราะห์พื้นที่เสี่ยงน้ำท่วม
ในพื้นที่สำนักงานทรัพยากรน้ำที่ 8

จังหวัด/อำเภอ/ตำบล	พื้นที่เสี่ยงน้ำท่วมน้อย (ไร่)	พื้นที่เสี่ยงน้ำท่วมปานกลาง (ไร่)	พื้นที่เสี่ยงน้ำท่วมมาก (ไร่)	รวม
ปทุม	24,322.72			24,322.72
พิจิตร	4,729.77			4,729.77
ละงู	54,589.32	121,163.71		175,753.04
กำแพง	9,349.94	29,075.05		38,424.99
เขาคาว	953.61	13,915.74		14,869.34
น้ำผุด	1,499.92	25,326.25		26,826.17
ปากน้ำ	10,760.55	4,814.98		15,575.53
ละงู	11,126.32	48,031.69		59,158.02
แหลมสน	20,898.98			20,898.98
รวม	7,534,171.14	6,000,517.49	143,136.59	13,677,825.22



ภาคผนวก 2
การวิเคราะห์พื้นที่เสี่ยงภัยแล้ง
ในขอบเขตสำนักงานทรัพยากรน้ำที่ 8

ผลการวิเคราะห์พื้นที่เสี่ยงภัยน้ำแล้ง

ในพื้นที่สำนักงานทรัพยากรน้ำที่ 8

จังหวัด/อำเภอ/ตำบล	พื้นที่เสี่ยงน้ำแล้งน้อย (ไร่)	พื้นที่เสี่ยงน้ำแล้งปานกลาง (ไร่)	รวม
ตรัง	219,968.66	1,320.58	221,289.25
กันตัง	26,700.12	794.01	27,494.14
กันตัง	11.95		11.95
กันตังใต้	79.92		79.92
คลองชีล้อม	3.32		3.32
คลองลู	2,470.13		2,470.13
ควนธานี	3,332.48		3,332.48
โคกยาง	4,097.37		4,097.37
นาเกลือ	679.34		679.34
บ่อน้ำร้อน	2,210.11		2,210.11
บางเป่า	558.79	335.45	894.25
บางสัก	4,016.84		4,016.84
บางหมาก	6,397.32	458.56	6,855.88
ย่านซื่อ	1,768.59		1,768.59
วังวน	1,073.96		1,073.96
นาโยง	4,428.48	105.03	4,533.50
โคกสะบ้า	1,616.55	105.03	1,721.58
นาข้าวเสีย	2,157.53		2,157.53
นาหมื่นศรี	428.57		428.57
ละมอ	225.82		225.82
ปะเหลียน	71,985.89		71,985.89
ท่าข้าม	162.53		162.53
ท่าพญา	2,905.26		2,905.26
ทุ่งยาว	8,639.86		8,639.86

ผลการวิเคราะห์พื้นที่เสี่ยงภัยน้ำแล้ง

ในพื้นที่สำนักงานทรัพยากรน้ำที่ 8

จังหวัด/อำเภอ/ตำบล	พื้นที่เสี่ยงน้ำแล้งน้อย (ไร่)	พื้นที่เสี่ยงน้ำแล้งปานกลาง (ไร่)	รวม
บางด้วน	7,245.35		7,245.35
บ้านนา	27,691.53		27,691.53
ปะเหลียน	173.21		173.21
ลิพัง	2,779.16		2,779.16
สุโสะ	19,291.55		19,291.55
แหลมสอม	3,097.43		3,097.43
เมืองตรัง	34,386.22	152.23	34,538.45
ควนปริง	1,624.37		1,624.37
โคกหล่อ	290.17	0.61	290.78
ทับเที่ยง	44.30	0.21	44.51
นาตาล่วง	839.30	59.80	899.10
นาโต๊ะหมิง	8,889.50		8,889.50
นาท่ามใต้	1,911.92		1,911.92
นาท่ามเหนือ	6,896.05		6,896.05
นาบีนหลา	0.44		0.44
นาพละ	1,866.98		1,866.98
นาโยงใต้	295.88		295.88
บางรัก	477.43		477.43
บ้านควน	1,251.32	91.61	1,342.93
บ้านโพธิ์	2,000.25		2,000.25
หนองตรุด	7,998.31		7,998.31
ย่านตาขาว	38,101.75		38,101.75
เกาะเปียง	458.99		458.99
ทุ่งกระบือ	6,473.82		6,473.82

ผลการวิเคราะห์พื้นที่เสี่ยงภัยน้ำแล้ง

ในพื้นที่สำนักงานทรัพยากรน้ำที่ 8

จังหวัด/อำเภอ/ตำบล	พื้นที่เสี่ยงน้ำแล้งน้อย (ไร่)	พื้นที่เสี่ยงน้ำแล้งปานกลาง (ไร่)	รวม
ทุ่งค่าย	10,568.18		10,568.18
โนควน	15,491.69		15,491.69
โพรงจระเข้	51.80		51.80
ย่านตาขาว	3,831.96		3,831.96
หนองบ่อ	1,225.31		1,225.31
รัชฎา	3,299.71		3,299.71
ควนเมา	2,431.28		2,431.28
หนองปรือ	868.43		868.43
วังวิเศษ	20,445.69		20,445.69
เขาวีเศษ	13,313.13		13,313.13
ท่าสะบ้า	6,994.10		6,994.10
อ่าวตง	138.46		138.46
สิเกา	9,118.39	269.31	9,387.70
กะลาเส	2,859.27	184.79	3,044.06
นาเมืองเพชร	5,590.59		5,590.59
บ่อหิน	470.91		470.91
ไม้ฝาด	197.62	84.52	282.14
ห้วยยอด	9,913.22		9,913.22
ทุ่งต้อ	737.28		737.28
นาวง	2,278.70		2,278.70
ปากคม	2,274.12		2,274.12
ลำภูรา	2.89		2.89
วังคีรี	65.73		65.73
หนองช้างแล่น	1,242.02		1,242.02

ผลการวิเคราะห์พื้นที่เสี่ยงภัยน้ำแล้ง

ในพื้นที่สำนักงานทรัพยากรน้ำที่ 8

จังหวัด/อำเภอ/ตำบล	พื้นที่เสี่ยงน้ำแล้งน้อย (ไร่)	พื้นที่เสี่ยงน้ำแล้งปานกลาง (ไร่)	รวม
ห้วยนาง	3,131.40		3,131.40
ห้วยยอด	181.08		181.08
หาดสำราญ	1,589.19		1,589.19
บ้าหวี	1,589.19		1,589.19
นครศรีธรรมราช	82,313.89	25,516.92	107,830.81
ขนอม	1,596.35		1,596.35
ควนทอง	1,596.35		1,596.35
จุฬาภรณ์	0.10		0.10
ทุ่งโพธิ์	0.10		0.10
ฉวาง	299.50	202.74	502.24
นากะชะ	0.25		0.25
นาแวง	76.64		76.64
ไม้เรียง	89.62	202.74	292.36
ห้วยปรึก	132.98		132.98
เฉลิมพระเกียรติ	3,163.21		3,163.21
ทางพูน	3,163.21		3,163.21
ชะอวด	18,727.21		18,727.21
เคอิ่ง	14,926.00		14,926.00
บ้านตุล	3,801.21		3,801.21
เชียรใหญ่	843.16		843.16
การะเกด	843.16		843.16
ท่าศาลา	914.21		914.21
ท่าช้าง	207.42		207.42
โพธิ์ทอง	70.26		70.26

ผลการวิเคราะห์พื้นที่เสี่ยงภัยน้ำแล้ง

ในพื้นที่สำนักงานทรัพยากรน้ำที่ 8

จังหวัด/อำเภอ/ตำบล	พื้นที่เสี่ยงน้ำแล้งน้อย (ไร่)	พื้นที่เสี่ยงน้ำแล้งปานกลาง (ไร่)	รวม
โมคลาน	0.00		0.00
หัวตะพาน	636.53		636.53
ทุ่งสง	4,657.73	57.92	4,715.65
กะปาง	283.04		283.04
เขาขาว	356.59	57.92	414.50
ควนกรด	568.19		568.19
ชะมาย	293.60		293.60
ที่วัง	0.27		0.27
นาโพธิ์	766.01		766.01
นาไม้ไผ่	2,366.77		2,366.77
หนองหงส์	23.25		23.25
ทุ่งใหญ่	7,857.68	76.17	7,933.85
กรงหยัน	142.58		142.58
กุแหร	2,907.71		2,907.71
ท่ายาง	259.60		259.60
ทุ่งสั้ง	263.70		263.70
ทุ่งใหญ่	3,298.47		3,298.47
บางรูป	4.34		4.34
ปรึก	981.27	76.17	1,057.45
นาบอน	2,271.83		2,271.83
แก้วแสน	1,291.54		1,291.54
ทุ่งสง	207.09		207.09
นาบอน	773.20		773.20
บางขัน	440.34		440.34

ผลการวิเคราะห์พื้นที่เสี่ยงภัยน้ำแล้ง

ในพื้นที่สำนักงานทรัพยากรน้ำที่ 8

จังหวัด/อำเภอ/ตำบล	พื้นที่เสี่ยงน้ำแล้งน้อย (ไร่)	พื้นที่เสี่ยงน้ำแล้งปานกลาง (ไร่)	รวม
บางขัน	439.83		439.83
วังหิน	0.51		0.51
ปากพนัง	167.51		167.51
บางพระ	99.03		99.03
บ้านเพิง	68.48		68.48
พรหมคีรี	136.81		136.81
อินคีรี	136.81		136.81
พระพรหม	0.22		0.22
นาสาร	0.22		0.22
เมืองนครศรีธรรมร	950.27		950.27
ท่าजू	51.05		51.05
ท่าซัก	141.81		141.81
ท่าเรือ	295.01		295.01
ในเมือง	341.09		341.09
ปากพูน	121.31		121.31
ร่อนพิบูลย์	231.60		231.60
ควนเกย	109.40		109.40
ควนชุม	50.60		50.60
ควนพัง	71.60		71.60
ลานสกา	51.62		51.62
ท่าดี	51.62		51.62
สิชล	69.54		69.54
สิชล	69.54		69.54
หัวไทร	39,935.00	25,180.09	65,115.09

ผลการวิเคราะห์พื้นที่เสี่ยงภัยน้ำแล้ง

ในพื้นที่สำนักงานทรัพยากรน้ำที่ 8

จังหวัด/อำเภอ/ตำบล	พื้นที่เสี่ยงน้ำแล้งน้อย (ไร่)	พื้นที่เสี่ยงน้ำแล้งปานกลาง (ไร่)	รวม
เขापังไกร	869.98		869.98
ควนชะลิก	6,187.66	25,076.59	31,264.25
ทรายขาว	6.90	50.85	57.75
หัวไทร	341.59		341.59
แหลม	32,528.86	52.64	32,581.50
นราธิวาส	278.62		278.62
บาเจาะ	51.17		51.17
บาระใต้	51.17		51.17
เมืองนราธิวาส	89.42		89.42
โคกเคียน	89.42		89.42
ยี่งอ	112.44		112.44
ลูโบะปือซา	112.44		112.44
สุโหงปาดี	25.60		25.60
สุโหงปาดี	25.60		25.60
ปัตตานี	8,031.86		8,031.86
โคกโพธิ์	2,820.16		2,820.16
โคกโพธิ์	1,980.59		1,980.59
ช้างให้ตึก	106.17		106.17
ท่าเรือ	0.33		0.33
ทุ่งปลา	201.56		201.56
บางโกระ	89.39		89.39
ปากล่อ	0.14		0.14
ป่าบอน	104.90		104.90
มะกรูด	337.08		337.08

ผลการวิเคราะห์พื้นที่เสี่ยงภัยน้ำแล้ง

ในพื้นที่สำนักงานทรัพยากรน้ำที่ 8

จังหวัด/อำเภอ/ตำบล	พื้นที่เสี่ยงน้ำแล้งน้อย (ไร่)	พื้นที่เสี่ยงน้ำแล้งปานกลาง (ไร่)	รวม
ทุ่งยางแดง	379.28		379.28
น้ำดำ	123.51		123.51
ปากู	255.69		255.69
พิเทน	0.07		0.07
แม่ลาน	53.56		53.56
แม่ลาน	53.56		53.56
ไม้แก่น	2,969.16		2,969.16
ดอนทราย	2,360.77		2,360.77
ไทรทอง	196.73		196.73
ไม้แก่น	411.66		411.66
ยะรัง	1,809.65		1,809.65
เขาตুম	1,809.65		1,809.65
หนองจิก	0.05		0.05
ท่ากำชำ	0.05		0.05
พัทลุง	6,357.10	255.15	6,612.25
กงหรา	458.35		458.35
สมหวัง	458.35		458.35
เขาชัยสน	263.34		263.34
ควนขนุน	88.69		88.69
โคกม่วง	174.65		174.65
ปากพะยูน	2,584.20	255.15	2,839.35
เกาะนางคำ	335.62		335.62
ดอนทราย	614.09		614.09
ดอนประดู่	356.48	46.22	402.70

ผลการวิเคราะห์พื้นที่เสี่ยงภัยน้ำแล้ง

ในพื้นที่สำนักงานทรัพยากรน้ำที่ 8

จังหวัด/อำเภอ/ตำบล	พื้นที่เสี่ยงน้ำแล้งน้อย (ไร่)	พื้นที่เสี่ยงน้ำแล้งปานกลาง (ไร่)	รวม
ปากพะยูน	1,191.86	208.93	1,400.79
หารเทา	86.14		86.14
ป่าบอน	2,817.01		2,817.01
โคกทราย	2,817.01		2,817.01
ป่าพะยอม	0.08		0.08
ป่าพะยอม	0.08		0.08
เมืองพัทลุง	234.12		234.12
คูหาสวรรค์	115.77		115.77
ชัยบุรี	57.92		57.92
ตำนาค	60.43		60.43
ยะลา	4,591.33		4,591.33
เบตง	61.84		61.84
เบตง	61.84		61.84
เมืองยะลา	3,430.97		3,430.97
ท่าสาป	397.52		397.52
บุตี	83.59		83.59
พร่อน	614.00		614.00
ยะลา	0.27		0.27
ลำใหม่	52.97		52.97
ลิตล	1,796.17		1,796.17
สะเตง	226.05		226.05
สะเตงนอก	260.39		260.39
ยะหา	334.35		334.35
บาโจยซีแน	334.35		334.35

ผลการวิเคราะห์พื้นที่เสี่ยงภัยน้ำแล้ง

ในพื้นที่สำนักงานทรัพยากรน้ำที่ 8

จังหวัด/อำเภอ/ตำบล	พื้นที่เสี่ยงน้ำแล้งน้อย (ไร่)	พื้นที่เสี่ยงน้ำแล้งปานกลาง (ไร่)	รวม
รามัน	764.17		764.17
กอตตืออ๊ะ	304.40		304.40
ท่าธง	148.32		148.32
เนินงาม	124.20		124.20
วังพญา	187.23		187.23
อาซ่อง	0.01		0.01
สงขลา	101,391.92	1,113.56	102,505.49
คลองหอยโข่ง	3,975.44	3.41	3,978.84
คลองหลา	625.32	3.41	628.73
คลองหอยโข่ง	1,469.59		1,469.59
โคกม่วง	60.81		60.81
ทุ่งลาน	1,819.72		1,819.72
ควนเนียง	1,220.13		1,220.13
บางเหรียญ	233.66		233.66
รัตภูมิ	986.48		986.48
จะนะ	15,906.12		15,906.12
คู	3,052.60		3,052.60
จะโหนด	33.27		33.27
ตลิ่งชัน	3,891.43		3,891.43
ท่าหมอไทร	1,952.57		1,952.57
นาหว้า	1,285.10		1,285.10
บ้านนา	2,801.67		2,801.67
ป่าชิง	1,360.51		1,360.51
สะกอม	458.67		458.67

ผลการวิเคราะห์พื้นที่เสี่ยงภัยน้ำแล้ง

ในพื้นที่สำนักงานทรัพยากรน้ำที่ 8

จังหวัด/อำเภอ/ตำบล	พื้นที่เสี่ยงน้ำแล้งน้อย (ไร่)	พื้นที่เสี่ยงน้ำแล้งปานกลาง (ไร่)	รวม
สะพานไม้แก่น	1,070.31		1,070.31
เทพา	10,133.42		10,133.42
เกาะสะบ้า	1,208.58		1,208.58
ท่าม่วง	573.59		573.59
เทพา	391.18		391.18
ปากบาง	3,759.00		3,759.00
ลำไพล	271.60		271.60
สะกอม	3,929.48		3,929.48
นาทวี	3,356.39		3,356.39
คลองทราย	138.36		138.36
ฉาง	731.49		731.49
ท่าประดู่	698.81		698.81
นาทวี	1,787.72		1,787.72
บางกล่ำ	702.20		702.20
ท่าช้าง	440.15		440.15
แม่ทอม	262.04		262.04
เมืองสงขลา	5,640.49		5,640.49
เกาะแต้ว	3,232.96		3,232.96
เขารูปช้าง	2,233.45		2,233.45
ทุ่งหวัง	106.63		106.63
บ่อยาง	67.46		67.46
ระโนด	10,297.28		10,297.28
คลองแดน	21.57		21.57
ตะเคียน	3.65		3.65

ผลการวิเคราะห์พื้นที่เสี่ยงภัยน้ำแล้ง

ในพื้นที่สำนักงานทรัพยากรน้ำที่ 8

จังหวัด/อำเภอ/ตำบล	พื้นที่เสี่ยงน้ำแล้งน้อย (ไร่)	พื้นที่เสี่ยงน้ำแล้งปานกลาง (ไร่)	รวม
ท่าบอง	52.73		52.73
บ้านขาว	10,119.27		10,119.27
บ้านใหม่	9.79		9.79
ปากแตระ	12.50		12.50
ระโนด	77.79		77.79
รัตภูมิ	1,090.18		1,090.18
กำแพงเพชร	900.83		900.83
ควนรู	68.07		68.07
คูหาใต้	0.24		0.24
ท่าชะมวง	121.04		121.04
สะเตา	34,009.56	1,058.88	35,068.44
เขามิเกียรติ	479.83		479.83
ท่าโพธิ์	638.07		638.07
ทุ่งหมอ	4,519.99		4,519.99
ปรึก	2,705.85	102.58	2,808.43
ปาดังเบซาร์	6,712.93		6,712.93
พังลา	5,275.66		5,275.66
สะเตา	3,665.77	956.30	4,622.07
สำนักขาม	8,416.71		8,416.71
สำนักแต้ว	1,594.76		1,594.76
สะบ้าย้อย	74.01		74.01
จะแหน	0.06		0.06
ธารคีรี	73.96		73.96
หาดใหญ่	14,986.70	51.27	15,037.97

ผลการวิเคราะห์พื้นที่เสี่ยงภัยน้ำแล้ง

ในพื้นที่สำนักงานทรัพยากรน้ำที่ 8

จังหวัด/อำเภอ/ตำบล	พื้นที่เสี่ยงน้ำแล้งน้อย (ไร่)	พื้นที่เสี่ยงน้ำแล้งปานกลาง (ไร่)	รวม
คลองแห	596.12		596.12
คลองอู่ตะเภา	249.25		249.25
ควนลัง	6,766.08		6,766.08
คองหงส์	1,609.94	51.27	1,661.22
ฉลุง	52.48		52.48
ท่าข้าม	571.33		571.33
ทุ่งตำเสา	1,063.37		1,063.37
บ้านพรุ	1,349.12		1,349.12
พะตง	2,729.01		2,729.01
สตูล	158,660.26	1,917.48	160,577.74
ควนกาหลง	23,381.92	187.03	23,568.95
ควนกาหลง	5,087.82	118.56	5,206.38
ทุ่งนุ้ย	1,697.09	68.48	1,765.57
อุโตเจริญ	16,597.01		16,597.01
ควนโดน	4,299.65	0.14	4,299.79
ควนโดน	2,534.68	0.14	2,534.82
ควนสตอ	1,687.92		1,687.92
ย่านซื่อ	77.04		77.04
ท่าแพ	32,906.15		32,906.15
ท่าแพ	10,193.47		10,193.47
ท่าเรือ	5,425.09		5,425.09
แปะ-ระ	10,335.08		10,335.08
สาคร	6,952.50		6,952.50
ทุ่งหว้า	11,528.20	7.96	11,536.16

ผลการวิเคราะห์พื้นที่เสี่ยงภัยน้ำแล้ง

ในพื้นที่สำนักงานทรัพยากรน้ำที่ 8

จังหวัด/อำเภอ/ตำบล	พื้นที่เสี่ยงน้ำแล้งน้อย (ไร่)	พื้นที่เสี่ยงน้ำแล้งปานกลาง (ไร่)	รวม
ทุ่งหว้า	2,551.17		2,551.17
นาทอน	1,759.23		1,759.23
ป่าแก่บ่อหิน	7,217.80	7.96	7,225.76
มะนัง	23,694.03	112.11	23,806.14
นิคมพัฒนา	19,048.73	112.11	19,160.84
ปาล์มพัฒนา	4,645.30		4,645.30
เมืองสตูล	22,378.61	1,299.02	23,677.63
เกตุรี้	2,092.04		2,092.04
คลองขุด	1,222.03		1,222.03
ควนขัน	1,874.77	78.93	1,953.70
ควนโพธิ์	5,995.65		5,995.65
เจ๊ะบิลัง	5,863.11	148.51	6,011.62
ฉลุง	3,356.99	894.94	4,251.93
บ้านควน	1,974.02	176.64	2,150.66
ละงู	40,471.71	311.21	40,782.92
กำแพง	3,897.59	141.63	4,039.22
เขาขาว	4,883.39		4,883.39
น้ำผุด	14,591.30	169.58	14,760.88
ละงู	16,967.51		16,967.51
แหลมสน	131.91		131.91
รวม	581,593.64	30,123.70	611,717.35



ภาคผนวก 3

ความพร้อมด้านสถานีตรวจวัดสถานการณ์น้ำ
(สถานี Early Warning)

การตรวจสอบความพร้อมสถานีเตือนภัยน้ำหลาก - ดินถล่ม (Early Warning System) 2567

สำเนียงงานทรัพยากรน้ำที่ 8

ลำดับ	สถานี	บ้าน	หมู่	ตำบล	อำเภอ	จังหวัด	ศูนย์หลัก	ศูนย์สาขาง	UTM_N	UTM_E	lat_y	long_x	ประเภทกรม	ประเภทสถานี	สภาพการใช้งาน	เวอร์โทรศัพท์	ประเภทบ้าน	ชื่อผู้ดูแล	เบอร์ผู้ดูแล	หน่วยงานที่รับผิดชอบ
189	STN1756	บ้านกืออง		ต.สิงขริน	บ้านวังตาด	ยโสธร	24. แม่น้ำปิตดา	2403. แม่น้ำปิตดา	697,872	758399	6.308374	101.3356	2563	Rain Gauge	ใช้งานได้		สถานีหลัก	นายอัครคุณ ฤกษ์สมเขต	080-714-0043	ส่วนอุทกวิทยาที่ 3 ยโสธร
190	STN1793	บ้านไทรห้อย*		นาเมืองเพชร	สิกา	ศรีสะเกษ	25. ภาคใต้ฝั่งตะวันออก	2509. แม่น้ำห้วย	554,588	835006	7.553843	99.49483	2563	Rain Gauge/Water Level	ใช้งานได้		สถานีหลัก	นายสุพัฒน์ ธีระกิจไพศาล	089-593-6924	ส่วนอุทกวิทยาที่ 1 สงขลา
191	STN1794	บ้านวังหิน*		เมืองหลวง	น่านาใหม่	ศรีสะเกษ	25. ภาคใต้ฝั่งตะวันออก	2509. แม่น้ำห้วย	558,716	845144	7.6455	99.53236	2563	Rain Gauge/Water Level	ใช้งานได้		สถานีหลัก	นายประสิทธิ์ มีพาวา	099-304-8776	ส่วนอุทกวิทยาที่ 1 สงขลา
192	STN1795	บ้านหมักไทร*		ช่อง	นาโยง	ศรีสะเกษ	25. ภาคใต้ฝั่งตะวันออก	2509. แม่น้ำห้วย	583,058	833458	7.539473	99.75287	2563	Rain Gauge/Water Level	ใช้งานได้		สถานีหลัก	นายปริชา เที่ยงุด	085-475-7710	ส่วนอุทกวิทยาที่ 1 สงขลา
193	STN1796	บ้านพระเสียบ*	14	ท่าหิน	ท่าศาลา	นครศรีธรรมราช	21. ภาคใต้ฝั่งตะวันออก	2107. ภาคใต้ฝั่งตะวันออกส่วนที่ 4	960,065	594346	6.88438	99.8576	2563	Rain Gauge/Water Level	ใช้งานได้		สถานีหลัก	นายอรานันท์ บุญโนนนต	090-7053863	ส่วนอุทกวิทยาที่ 2 นครศรีธรรมราช
194	STN1797	บ้านไม้เลียบ*	2	เกาะจันทร์	ชะอวด	นครศรีธรรมราช	21. ภาคใต้ฝั่งตะวันออก	2107. ภาคใต้ฝั่งตะวันออกส่วนที่ 4	873,562	602261	7.901858	99.92771	2563	Rain Gauge/Water Level	ใช้งานได้		สถานีหลัก	นายประสิทธิ์ ชุมเขต	083-531-7203	ส่วนอุทกวิทยาที่ 2 นครศรีธรรมราช
195	STN1798	บ้านท่าเรือ*		วีรสติ	วีรสติ	นราธิวาส	21. ภาคใต้ฝั่งตะวันออก	2111. แม่น้ำสาปบุรี	702,745	775932	6.35168	101.4942	2563	Rain Gauge/Water Level	ใช้งานได้		สถานีหลัก	นายอัครคุณ ฤกษ์สมเขต	082-261-1228	ส่วนอุทกวิทยาที่ 3 ยโสธร
196	STN1799	บ้านควนเนียง*		พะตง	หาดใหญ่	สงขลา	23. ทะเลสาบสงขลา (ลุ่มน้ำสาขา)	2301. ทะเลสาบสงขลา	665,603	755798	6.835284	100.4986	2563	Rain Gauge/Water Level	ใช้งานได้		สถานีหลัก	นายโมติ อุทัยหอม	084-750-1058	ส่วนอุทกวิทยาที่ 1 สงขลา
197	STN1800	บ้านสองพี่น้อง*		ท่าโพธิ์	สะเตาะ	สงขลา	22. แม่น้ำหาด	2207. คลองงา	657,231	749092	6.77487	100.4227	2563	Rain Gauge/Water Level	ใช้งานได้		สถานีหลัก	นายจิระวัฒน์ ชินชล	085-799-1544	ส่วนอุทกวิทยาที่ 1 สงขลา
198	STN1801	บ้านตลาดเพกา*		เพกา	เพกา	สงขลา	21. ภาคใต้ฝั่งตะวันออก	2109. คลองเพกา	717,996	754872	6.825205	100.9726	2563	Rain Gauge/Water Level	ใช้งานได้		สถานีหลัก	นายอัครคุณ ฤกษ์สมเขต	086-955-0927	ส่วนอุทกวิทยาที่ 1 สงขลา
199	STN1915	บ้านห้วยน้ำคำ	10	ควนกาหลง	ควนกาหลง	สตูล	ใต้ฝั่งตะวันตก	ใต้ฝั่งตะวันตกตอนล่าง	758,275	613931	6.858916	100.0311	2565	Rain Gauge	ใช้งานได้		สถานีหลัก	นายพาดิษ ไชยมะลิ	089-8708782	ส่วนอุทกวิทยาที่ 1 สงขลา
200	STN1916	บ้านป่าฝ้าย (บ้านสำนักแดง)	11	ควนกาหลง	ควนกาหลง	สตูล	ใต้ฝั่งตะวันตก	คลองงู	778,981	613781	7.046194	100.0302	2565	Rain Gauge	ใช้งานได้		สถานีหลัก	นายชินกร เหล่าส	098-0611823	ส่วนอุทกวิทยาที่ 1 สงขลา
201	STN1917	บ้านเหนือคลอง	8	ควนกาหลง	ควนกาหลง	สตูล	ใต้ฝั่งตะวันตก	คลองงู	771,923	612621	6.982381	100.0196	2565	Rain Gauge	ใช้งานได้		สถานีหลัก	นายชาติช โกศล	090-9053639	ส่วนอุทกวิทยาที่ 1 สงขลา
202	STN1918	บ้านถ้ำ 120*	7	คูเต๋	ควนกาหลง	สตูล	ใต้ฝั่งตะวันตก	คลองงู	766,012	608335	6.929001	99.98065	2565	Float Gauge	ใช้งานได้		สถานีหลัก	นางกาญจนา แสงมณี	082-8349530	ส่วนอุทกวิทยาที่ 1 สงขลา
203	STN1919	บ้านวังยาว*	11	น้ำคุด	สนงู	สตูล	ใต้ฝั่งตะวันตก	คลองงู	773,295	597899	6.99506	99.88631	2565	Float Gauge	ใช้งานได้		สถานีหลัก	นายสมาน ฤกษ์สมเขต	086-2964713	ส่วนอุทกวิทยาที่ 1 สงขลา
204	STN1920	บ้านศรีวง	7	ทุ่งหว้า	ทุ่งหว้า	สตูล	ใต้ฝั่งตะวันตก	ใต้ฝั่งตะวันตกตอนล่าง	786,310	588150	7.112939	99.79826	2565	Rain Gauge	ใช้งานได้		สถานีหลัก	นายปริชา สมาริ	093-7569534	ส่วนอุทกวิทยาที่ 1 สงขลา
205	STN1921	บ้านป่าบ่อปอหิน	1	ป่าบ่อปอหิน	ทุ่งหว้า	สตูล	ใต้ฝั่งตะวันตก	ใต้ฝั่งตะวันตกตอนล่าง	777,177	587989	7.030333	99.79666	2565	Rain Gauge	ใช้งานได้		สถานีหลัก	นายปอง ชูแสง	063-5437160	ส่วนอุทกวิทยาที่ 1 สงขลา
206	STN1922	บ้านทุ่งชัน	6	ป่าบ่อปอหิน	ทุ่งหว้า	สตูล	ใต้ฝั่งตะวันตก	คลองงู	779,502	593892	7.051269	99.85014	2565	Rain Gauge	ใช้งานได้		สถานีหลัก	นายสุพัฒน์ ธีระกิจไพศาล	084-0489564	ส่วนอุทกวิทยาที่ 1 สงขลา
207	STN1923	บ้านปลักหว้า*	4	ท่าแพ	ท่าแพ	สตูล	ใต้ฝั่งตะวันตก	ใต้ฝั่งตะวันตกตอนล่าง	752,073	606501	6.80296	99.96379	2565	Float Gauge	ใช้งานได้		สถานีหลัก	นายสมเขต อัครคุณ	089-8698809	ส่วนอุทกวิทยาที่ 1 สงขลา
208	STN1924	บ้านโคกทรายเหนือ*	4	โพรงจระเข้	ย่านตาขาว	ศรีสะเกษ	ใต้ฝั่งตะวันตก	คลองประเหลียน	819,523	587684	7.413358	99.79457	2565	Float Gauge	ใช้งานได้		สถานีหลัก	นายอภิเดช เพชรศรีจันทร์	095-2573703	ส่วนอุทกวิทยาที่ 1 สงขลา
209	STN1925	บ้านคลองคู	3	ปากแฉ่ม	หัวยอด	ศรีสะเกษ	ใต้ฝั่งตะวันตก	แม่น้ำห้วย	854,592	575279	7.730747	99.68266	2565	Rain Gauge	ใช้งานได้		สถานีหลัก	นายนิลา อัครคุณ	088-9245373	ส่วนอุทกวิทยาที่ 1 สงขลา
210	STN1926	ชุมชนน้ำไฟฟ้า-บ้านกลาง*	1	สำราญ	หัวยอด	ศรีสะเกษ	ใต้ฝั่งตะวันตก	แม่น้ำห้วย	849,602	565775	7.68574	99.59642	2565	Rain Gauge	ใช้งานได้		สถานีหลัก	นายสมเขต ชัยยอด	063-7257509	ส่วนอุทกวิทยาที่ 1 สงขลา
211	STN1927	บ้านคลองน้ำ	3	หนองบัว	วังยาง	ศรีสะเกษ	ใต้ฝั่งตะวันตก	แม่น้ำห้วย	881,346	577561	7.972701	99.70376	2565	Rain Gauge	ใช้งานได้		สถานีหลัก	นายสุวัฒน์ มีเถียน	082-786502	ส่วนอุทกวิทยาที่ 1 สงขลา
212	STN1928	บ้านวังบอน	2	น้ำตก	ทุ่งสง	นครศรีธรรมราช	ใต้ฝั่งตะวันออกตอนบน	ใต้ฝั่งตะวันออกส่วนที่ 4	880,276	585716	7.962891	99.77773	2565	Rain Gauge	ใช้งานได้		สถานีหลัก	นายสมเขต หนูอินทร์แก้ว	093-6638416	ส่วนอุทกวิทยาที่ 2 นครศรีธรรมราช
213	STN1929	บ้านทุ่งโชน	6	เขาพระทอง	ชะอวด	นครศรีธรรมราช	ใต้ฝั่งตะวันออกตอนบน	ใต้ฝั่งตะวันออกส่วนที่ 4	880,150	593957	7.961605	99.8525	2565	Rain Gauge	ใช้งานได้		สถานีหลัก	นางศิริรัตน์ ชุมเขต	086-5939009	ส่วนอุทกวิทยาที่ 2 นครศรีธรรมราช
214	STN1930	บ้านท่าข้าม	6	ควนหนองหงษ์	ชะอวด	นครศรีธรรมราช	ใต้ฝั่งตะวันออกตอนบน	ใต้ฝั่งตะวันออกส่วนที่ 4	885,399	589491	8.009161	99.81208	2565	Rain Gauge	ใช้งานได้		สถานีหลัก	นายเชวง มีชนะ	061-3273924	ส่วนอุทกวิทยาที่ 2 นครศรีธรรมราช
215	STN1931	บ้านทุ่งกระจุต	7	นาแว	ฉวาง	นครศรีธรรมราช	ใต้ฝั่งตะวันออกตอนบน	แม่น้ำตาปอตอนบนส่วนที่ 1	936,085	558593	8.468075	99.53232	2565	Rain Gauge	ใช้งานได้		สถานีหลัก	นางนาภาวิ สีบรา	087-8851370	ส่วนอุทกวิทยาที่ 2 นครศรีธรรมราช
216	STN2044	บ้านนาโน	4	ควนธานี	กันตัง	ตรัง					7.518155	99.55109	2566	สถานีระดับน้ำ	ใช้งานได้		สถานีหลัก			ส่วนอุทกวิทยาที่ 1 สงขลา
217	STN2045	บ้านท่าซัก	2	บางลึก	กันตัง	ตรัง					7.397979	99.42672	2566	สถานีระดับน้ำ	ใช้งานได้		สถานีหลัก			ส่วนอุทกวิทยาที่ 1 สงขลา
218	STN2046	บ้านท่าเขา	5	ลิพัง	ปะเหลียน	ตรัง					7.158329	99.80277	2566	สถานีระดับน้ำ	ใช้งานได้		สถานีหลัก			ส่วนอุทกวิทยาที่ 1 สงขลา
219	STN2047	บ้านหาดทรายสาร	11	แหลมสอม	ปะเหลียน	ตรัง					7.340547	99.768	2566	สถานีระดับน้ำ	ใช้งานได้		สถานีหลัก			ส่วนอุทกวิทยาที่ 1 สงขลา
220	STN2048	ชุมชนวัดศรี		ย่านตาขาว	ย่านตาขาว	ตรัง					7.377872	99.68123	2566	สถานีระดับน้ำ	ใช้งานได้		สถานีหลัก			ส่วนอุทกวิทยาที่ 1 สงขลา
221	STN2049	ชุมชนวังยาง	4	วังยางเหนือ	วังวิเศษ	ตรัง					7.737214	99.40636	2566	สถานีระดับน้ำ	ใช้งานได้		สถานีหลัก			ส่วนอุทกวิทยาที่ 1 สงขลา
222	STN2050	บ้านพรุขุด	2	บ่อหิน	สิกา	ตรัง					7.571998	99.33181	2566	สถานีระดับน้ำ	ใช้งานได้		สถานีหลัก			ส่วนอุทกวิทยาที่ 1 สงขลา
223	STN2051	บ้านโลกชัยเดือน	7	เขากอบ	หัวยอด	ตรัง					7.799179	99.55424	2566	สถานีระดับน้ำ	ใช้งานได้		สถานีหลัก			ส่วนอุทกวิทยาที่ 1 สงขลา
224	STN2052	บ้านตุ	4	คลองเฉลิม	กงหรา	พัทลุง					7.429384	99.98872	2566	สถานีระดับน้ำ	ใช้งานได้		สถานีหลัก			ส่วนอุทกวิทยาที่ 1 สงขลา
225	STN2053	บ้านสี่แยกบ้านซุด	12	คลองเฉลิม	กงหรา	พัทลุง					7.375393	99.98266	2566	สถานีระดับน้ำ	ใช้งานได้		สถานีหลัก			ส่วนอุทกวิทยาที่ 1 สงขลา
226	STN2054	บ้านควนอินทนิล	7	ตะโหมด	ตะโหมด	พัทลุง					7.345726	100.0548	2566	สถานีระดับน้ำ	ใช้งานได้		สถานีหลัก			ส่วนอุทกวิทยาที่ 1 สงขลา
227	STN2055	บ้านทุ่งนาพัน	13	โคกล่าม	บางแก้ว	พัทลุง					7.390496	100.1103	2566	สถานีระดับน้ำ	ใช้งานได้		สถานีหลัก			ส่วนอุทกวิทยาที่ 1 สงขลา
228	STN2056	บ้านลำสินธุ์เหนือ	8	ลำสินธุ์	ศรีนครินทร์	พัทลุง					7.511499	99.93512	2566	สถานีระดับน้ำ	ใช้งานได้		สถานีหลัก			ส่วนอุทกวิทยาที่ 1 สงขลา
229	STN2057	บ้านควนหัวช้าง	6	คลองปิยะ	ฉะนะ	สงขลา					6.968659	100.7092	2566	สถานีระดับน้ำ	ใช้งานได้		สถานีหลัก			ส่วนอุทกวิทยาที่ 1 สงขลา
230	STN2058	บ้านบ่อหินชะ	10	บ้านนา	ฉะนะ	สงขลา					6.897362	100.7713	2566	สถานีระดับน้ำ	ใช้งานได้		สถานีหลัก			ส่วนอุทกวิทยาที่ 1 สงขลา
231	STN2059	ชุมชนบ้านท่าห้วย		นาสีทอง	รัตภูมิ	สงขลา					7.107131	100.198	2566	สถานีระดับน้ำ	ใช้งานได้		สถานีหลัก			ส่วนอุทกวิทยาที่ 1 สงขลา
232	STN2060	บ้านน้ำดี	2	ลำน้ำแคว	สะเตาะ	สงขลา					6.62954	100.443	2566	สถานีระดับน้ำ	ใช้งานได้		สถานีหลัก			ส่วนอุทกวิทยาที่ 1 สงขลา
233	STN2061	บ้านบ่อทอง	4	สะบ้าย้อย	สะบ้าย้อย	สงขลา					6.619135	100.9616	2566	สถานีระดับน้ำ	ใช้งานได้		สถานีหลัก			ส่วนอุทกวิทยาที่ 1 สงขลา
234	STN2062	บ้านชอชคลอง	3	บ้านพรุ	หาดใหญ่	สงขลา					6.963151	100.4586	2566	สถานีระดับน้ำ	ใช้งานได้		สถานีหลัก			ส่วนอุทกวิทยาที่ 1 สงขลา
235	STN2063	บ้านเขาคู	2	ควนขัน	เมืองสตูล	สตูล					6.632195	100.0608	2566	สถานีระดับน้ำ	ใช้งานได้		สถานีหลัก			ส่วนอุทกวิทยาที่ 1 สงขลา

การตรวจสอบความพร้อมสถานีเตือนภัยน้ำหลาก - ดินถล่ม (Early Warning System) 2567

สำเนียงงานทรัพยากรน้ำที่ 8

ลำดับ	สถานี	บ้าน	หมู่	ตำบล	อำเภอ	จังหวัด	ศูนย์หลัก	ศูนย์สาขา	UTM_N	UTM_E	lat_y	long_x	ปีงบประมาณ	ประเภทสถานี	สภาพการใช้งาน	เบอร์โทรศัพท์	ประเภทบ้าน	ชื่อผู้ดูแล	เบอร์ผู้ดูแล	หน่วยงานที่รับผิดชอบ
236	STN2064	บ้านวิสัยทอง	4	น้ำคุด	สระบุรี	สระบุรี					7.098653	99.9178	2566	สถานีระดับน้ำ	ใช้งานได้		สถานีหลัก			ส่วนอุทกวิทยาที่ 1 สาขา
237	STN2091	บ้านโคกเกาะ	2	นาแว	ฉวาง	นครศรีธรรมราช					8.469038	99.49528	2566	สถานีระดับน้ำ	ใช้งานได้		สถานีหลัก	นายภูติพร พรายแก้ว	093-1945356	ส่วนอุทกวิทยาที่ 2 นครศรีธรรมราช
238	STN2092	บ้านมะพร้าวงาม	2	ชะยา	ฉวาง	นครศรีธรรมราช					8.467122	99.60339	2566	สถานีระดับน้ำ	ใช้งานได้		สถานีหลัก	นายวิจิตร หัตถิยา	062-4133865	ส่วนอุทกวิทยาที่ 2 นครศรีธรรมราช
239	STN2093	บ้านต้นเสียบ	5	ไม้ลาน	ท่าศาลา	นครศรีธรรมราช					8.604779	99.86265	2566	สถานีระดับน้ำ	ใช้งานได้		สถานีหลัก	นายอนุชา แซ่พันต์	094-5738735	ส่วนอุทกวิทยาที่ 2 นครศรีธรรมราช
240	STN2094	บ้านนาออก	2	ชงมาย	ทุ่งสง	นครศรีธรรมราช					8.155845	99.6804	2566	สถานีระดับน้ำ	ใช้งานได้		สถานีหลัก	นายวีระศักดิ์ สุขแก้ว	080-7755596	ส่วนอุทกวิทยาที่ 2 นครศรีธรรมราช
241	STN2095	บ้านวิหิต	5	ชงมาย	ทุ่งสง	นครศรีธรรมราช					8.194613	99.65767	2566	สถานีระดับน้ำ	ใช้งานได้		สถานีหลัก	นายวีโรจน์ พิบูลงาม	061-1304946	ส่วนอุทกวิทยาที่ 2 นครศรีธรรมราช
242	STN2096	บ้านท่าเสา	3	นาหลวงเสน	ทุ่งสง	นครศรีธรรมราช					8.195129	99.70042	2566	สถานีระดับน้ำ	ใช้งานได้		สถานีหลัก	นางพิมพ์ลักษณ์ ปานแก้ว	093-2843736	ส่วนอุทกวิทยาที่ 2 นครศรีธรรมราช
243	STN2097	บ้านบางตะนา	1	ท่ายาง	ทุ่งใหญ่	นครศรีธรรมราช					8.270104	99.33493	2566	สถานีระดับน้ำ	ใช้งานได้		สถานีหลัก	นายวิสัน ดาวกระจาย	084-8513832	ส่วนอุทกวิทยาที่ 2 นครศรีธรรมราช
244	STN2098	บ้านวิหิต	4	ทุ่งสัง	ทุ่งใหญ่	นครศรีธรรมราช					8.398103	99.34594	2566	สถานีระดับน้ำ	ใช้งานได้		สถานีหลัก	นางสาวเข็มทอง ไทสิทธิ์	063-3979551	ส่วนอุทกวิทยาที่ 2 นครศรีธรรมราช
245	STN2099	บ้านป่าทอง	6	กุรุรุง	นบพิตำ	นครศรีธรรมราช					8.802956	99.60961	2566	สถานีระดับน้ำ	ใช้งานได้		สถานีหลัก	นายธีรพงศ์ ปู่จุฑารัตน์	085-7869193	ส่วนอุทกวิทยาที่ 2 นครศรีธรรมราช
246	STN2100	บ้านแก้วแสน	7	แก้วแสน	นาบอน	นครศรีธรรมราช					8.26008	99.54941	2566	สถานีระดับน้ำ	ใช้งานไม่ได้		สถานีหลัก	นางฉวี สังข์งาม	063-6191890	ส่วนอุทกวิทยาที่ 2 นครศรีธรรมราช
247	STN2101	บ้านนางขี้เสี	1	บ้านถ่านาว	บางขัน	นครศรีธรรมราช					8.019672	99.48372	2566	สถานีระดับน้ำ	ใช้งานได้		สถานีหลัก	นางดาราวลัย ทุมมาฐิน	092-5149128	ส่วนอุทกวิทยาที่ 2 นครศรีธรรมราช
248	STN2102	ชุมชนหุขินใต้	1	พรหมโลก	พรหมคีรี	นครศรีธรรมราช					8.52956	99.79832	2566	สถานีฝัน	ใช้งานได้		สถานีหลัก	นายอภิวัฒน์ ชูประสูร	062-3626798	ส่วนอุทกวิทยาที่ 2 นครศรีธรรมราช
249	STN2103	บ้านหนองบัว	4	โฆมนคร	เมืองนครศรีธรรมราช	นครศรีธรรมราช					8.393417	99.90088	2566	สถานีระดับน้ำ	ใช้งานได้		สถานีหลัก	นายเกียรติศักดิ์ สายวิจิตร	080-5377034	ส่วนอุทกวิทยาที่ 2 นครศรีธรรมราช
250	STN2104	บ้านตึกคุด	2	ท่าซึก	เมืองนครศรีธรรมราช	นครศรีธรรมราช					8.450014	99.98106	2566	สถานีระดับน้ำ	ใช้งานได้		สถานีหลัก	นายสราท ส่งแป้น	089-2870634	ส่วนอุทกวิทยาที่ 2 นครศรีธรรมราช
251	STN2105	บ้านท่าเจริญ	6	เสาธง	ร่อนพิบูลย์	นครศรีธรรมราช					8.283073	99.90244	2566	สถานีระดับน้ำ	ใช้งานได้		สถานีหลัก	นายสุเทพ ลุนพันธ์	095-4163956	ส่วนอุทกวิทยาที่ 2 นครศรีธรรมราช
252	STN2106	บ้านต้นยาง	3	เทพราช	สิชล	นครศรีธรรมราช					8.877372	99.83474	2566	สถานีระดับน้ำ	ใช้งานได้		สถานีหลัก	นางสุจิตรา ไชยบัน	086-2800042	ส่วนอุทกวิทยาที่ 2 นครศรีธรรมราช
253	STN2107	บ้านโคกเหนือ	6	เขื่อน	สิชล	นครศรีธรรมราช					8.844026	99.8626	2566	สถานีระดับน้ำ	ใช้งานได้		สถานีหลัก	นายเสถียร มีคล้าย		ส่วนอุทกวิทยาที่ 2 นครศรีธรรมราช
254	STN2108	บ้านสระมีน	7	สิชล	สิชล	นครศรีธรรมราช					9.028814	99.84782	2566	สถานีระดับน้ำ	ใช้งานได้		สถานีหลัก	นายนิคม ผลศิริ	086-2685833	ส่วนอุทกวิทยาที่ 2 นครศรีธรรมราช
255	STN2150	บ้านทุ่ง	2	ช้างเผือก	จระเข้มะ	นราธิวาส					6.043114	101.6463	2566	สถานีระดับน้ำ	ใช้งานได้		สถานีหลัก			ส่วนอุทกวิทยาที่ 3 สาขา
256	STN2151	บ้านทุ่งยอ	4	ทุ่งยอ	จระเข้มะ	นราธิวาส					6.171471	101.7057	2566	สถานีระดับน้ำ	ใช้งานได้		สถานีหลัก			ส่วนอุทกวิทยาที่ 3 สาขา
257	STN2152	บ้านกายนามะ	3	กายนามะ	บางจา	นราธิวาส					6.550472	101.6446	2566	สถานีฝัน	ใช้งานได้		สถานีหลัก			ส่วนอุทกวิทยาที่ 3 สาขา
258	STN2153	บ้านต้นหยงมี	1	ต้นหยงมี	ระแงะ	นราธิวาส					6.297846	101.7314	2566	สถานีระดับน้ำ	ใช้งานได้		สถานีหลัก			ส่วนอุทกวิทยาที่ 3 สาขา
259	STN2154	บ้านละเือง	2	ศรีบรรพต	ศรีสาคร	นราธิวาส					6.15447	101.5373	2566	สถานีฝัน	ใช้งานได้		สถานีหลัก			ส่วนอุทกวิทยาที่ 3 สาขา
260	STN2155	บ้านโอบ่าง	1	ภูเขาทอง	สุคีริน	นราธิวาส					5.835656	101.7348	2566	สถานีระดับน้ำ	ใช้งานได้		สถานีหลัก			ส่วนอุทกวิทยาที่ 3 สาขา
261	STN2156	บ้านจายกะทิงโน	7	กะตุปี	กะพ้อ	ปัตตานี					6.57163	101.5412	2566	สถานีฝัน	ใช้งานได้		สถานีหลัก			ส่วนอุทกวิทยาที่ 3 สาขา
262	STN2157	บ้านนาโงอิอรา	1	สะยะ	กรงปินัง	ยะลา					6.406619	101.2459	2566	สถานีฝัน	ใช้งานได้		สถานีหลัก			ส่วนอุทกวิทยาที่ 3 สาขา
263	STN2158	บ้านบันนังตนา	1	กำบัง	กำบัง	ยะลา					6.477096	101.0139	2566	สถานีระดับน้ำ	ใช้งานได้		สถานีหลัก			ส่วนอุทกวิทยาที่ 3 สาขา
264	STN2159	บ้านไทยพัฒนา	4	ศรีเขต	ธารโต	ยะลา					6.139619	101.109	2566	สถานีฝัน	ใช้งานได้		สถานีหลัก			ส่วนอุทกวิทยาที่ 3 สาขา
265	STN2160	บ้านคอกช้าง	7	แม่หวาด	ธารโต	ยะลา					6.044381	101.1663	2566	สถานีระดับน้ำ	ใช้งานได้		สถานีหลัก			ส่วนอุทกวิทยาที่ 3 สาขา
266	STN2161	บ้านสันติ	6	แม่หวาด	ธารโต	ยะลา					6.104922	101.3012	2566	สถานีฝัน	ใช้งานได้		สถานีหลัก			ส่วนอุทกวิทยาที่ 3 สาขา
267	STN2162	บ้านทรายแก้ว	3	ดลิ่งชัน	บันนังตนา	ยะลา					6.253011	101.3458	2566	สถานีระดับน้ำ	ใช้งานได้		สถานีหลัก			ส่วนอุทกวิทยาที่ 3 สาขา
268	STN2163	บ้านกาสิง	3	ตานาปะบูเต	บันนังตนา	ยะลา					6.37459	101.2979	2566	สถานีระดับน้ำ	ใช้งานได้		สถานีหลัก			ส่วนอุทกวิทยาที่ 3 สาขา
269	STN2164	บ้านกม.7	4	ตานาปะบูเต	เบตง	ยะลา					5.816922	101.0931	2566	สถานีระดับน้ำ	ใช้งานได้		สถานีหลัก			ส่วนอุทกวิทยาที่ 3 สาขา
270	STN2165	บ้านทุ่งยอ	-	เบตง	เบตง	ยะลา					5.779149	101.0503	2566	สถานีระดับน้ำ	ใช้งานได้		สถานีหลัก			ส่วนอุทกวิทยาที่ 3 สาขา
271	STN2166	บ้าน กม.38	6	ฮัยฮอยเวง	เบตง	ยะลา					5.974051	101.2025	2566	สถานีระดับน้ำ	ใช้งานได้		สถานีหลัก			ส่วนอุทกวิทยาที่ 3 สาขา
272	STN2167	บ้านท่าวัง	4	พร่อน	เมืองยะลา	ยะลา					6.559183	101.22	2566	สถานีระดับน้ำ	ใช้งานได้		สถานีหลัก			ส่วนอุทกวิทยาที่ 3 สาขา
273	STN2168	บ้านชอรรจาม	4	ปะแต	ยะหา	ยะลา					6.383434	101.1636	2566	สถานีระดับน้ำ	ใช้งานได้		สถานีหลัก			ส่วนอุทกวิทยาที่ 3 สาขา



ภาคผนวก 4

ความพร้อมด้านสถานีตรวจวัดสถานการณ์น้ำ
(โทรมาตร และกล้อง CCTV)

การตรวจสอบความพร้อมสถานีตรวจวัดสภาพน้ำทางไกลอัตโนมัติ (โทรมาตร) และกล้อง CCTV 2567

สำนักงานทรัพยากรน้ำที่ 8

ลำดับ	ชื่อสถานี	รหัสสถานี	ปีที่ก่อสร้าง	ฝน	ระดับน้ำ	รูปภาพ/วิดีโอ	ตำบล	อำเภอ	จังหวัด	ศูนย์หลัก	Zone	UTM (N)	UTM (E)	lat_y	long_x	สถานะฝน	สถานะระดับน้ำ	สถานะรูปภาพ/ วิดีโอ	หน่วยงานที่รับผิดชอบ
1	สะพานปากน้ำลือชิล	TC191705	2565	-	/	/	ลือชิล	ลือชิล	นครศรีธรรมราช	ภาคใต้ฝั่งตะวันออกตอนบน		995942	597829	9.00878	99.89003	-	/	/	
2	สะพานบ้านโรงเหล็ก	TC191802	2565	-	/	/	นบพิตำ	นบพิตำ	นครศรีธรรมราช	ภาคใต้ฝั่งตะวันออกตอนบน		965193	582071	8.73099	99.74612	-	x	/	
3	สะพานวัดท่าแพ	TC191911	2565	-	/	/	ปากพูน	เมือง	นครศรีธรรมราช	ภาคใต้ฝั่งตะวันออกตอนบน		941316	604860	8.51459	99.95274	-	x	/	
4	สะพานคลองท่าวีง	TC191912	2565	/	/	/	เทศบาลนครนครศรี	เมือง	นครศรีธรรมราช	ภาคใต้ฝั่งตะวันออกตอนบน		933524	605634	8.4441	99.95959	/	/	/	
5	สะพานคีรีวง	TC191913	2565	/	/	/	เก้าโหนด	ลานสกา	นครศรีธรรมราช	ภาคใต้ฝั่งตะวันออกตอนบน		932197	586150	8.43249	99.78259	/	/	/	x
6	สะพานตลาดเข็ญใหญ่	TC191918	2565	/	/	/	เข็ญใหญ่	เข็ญใหญ่	นครศรีธรรมราช	ภาคใต้ฝั่งตะวันออกตอนบน		903703	626588	8.1739	100.14914	/	/	/	
7	สะพานข้ามแม่น้ำตาปี ตลาดฉวาง	TC191001	2565	-	/	/	ฉวาง	ฉวาง	นครศรีธรรมราช	ภาคใต้ฝั่งตะวันออกตอนบน		931773	555968	8.42911	99.50842	-	/	x	
8	สะพานอนุสาวรีย์พระยาวิชิตวงษ์มาศที่นครภักดี	TC220904	2566	-	/	/	ทับเที่ยง	เมืองตรัง	ตรัง	ภาคใต้ฝั่งตะวันตก		836213	568889	7.5645912	99.624306	-	/	/	
9	สะพานตลาดบางแพง	TC191704	2565	/	/	-	ชนอม	ชนอม	นครศรีธรรมราช	ภาคใต้ฝั่งตะวันออกตอนบน		1019253	593706	9.21969	99.85303	/	/	-	
10	สะพานบ้านนาลาน	TC221203	2566	/	/	/	ควนขัน	เมืองสตูล	สตูล	ภาคใต้ฝั่งตะวันตก		732439	617318	6.6252248	100.0611588	/	/	/	
11	โรงเรียนท่าศาลา	TC191910	2565	/	-	-	ท่าศาลา	ท่าศาลา	นครศรีธรรมราช	ภาคใต้ฝั่งตะวันออกตอนบน		958371	602552	8.66889	99.93215	/	-	-	
12	สะพานคลองเขานแก้ว	TC191914	2565	/	/	-	เขานแก้ว	ลานสกา	นครศรีธรรมราช	ภาคใต้ฝั่งตะวันออกตอนบน		923889	587619	8.35732	99.79578	x	x	-	
13	สะพานคลองรังเคียน	TC191917	2565	-	/	-	ท่าประจะ	ชะอวด	นครศรีธรรมราช	ภาคใต้ฝั่งตะวันออกตอนบน		881796	608512	7.9762	99.98458	-	/	-	
14	โรงเรียนหัวไทร (เรือนประชาบาล)	TC191919	2565	/	-	-	หัวไทร	หัวไทร	นครศรีธรรมราช	ภาคใต้ฝั่งตะวันออกตอนบน		889462	643937	8.04464	100.30619	/	-	-	
15	โรงเรียนบ้านวังหอน	TC191916	2565	/	-	-	วังอ่าง	ชะอวด	นครศรีธรรมราช	ภาคใต้ฝั่งตะวันออกตอนบน		874247	586948	7.90834	99.78881	/	-	-	
16	โรงเรียนวัดสำนักหิน	TC191915	2565	/	-	-	ทุ่งโพธิ์	จุฬาภรณ์	นครศรีธรรมราช	ภาคใต้ฝั่งตะวันออกตอนบน		894711	597601	8.09323	99.88585	/	-	-	
17	สะพานวัดยางค่อม	TC191002	2565	-	/	-	ยางค่อม	พิปูน	นครศรีธรรมราช	ภาคใต้ฝั่งตะวันออกตอนบน		943618	566533	8.53611	99.60456	-	/	-	
18	โรงเรียนวัดท่ายาง 2	TC191101	2565	/	-	-	ท่ายาง	ทุ่งใหญ่	นครศรีธรรมราช	ภาคใต้ฝั่งตะวันออกตอนบน		916737	541404	8.29325	99.37599	/	-	-	
19	สะพานคลองท่าเล่า	TC220901	2565	/	/	-	นาหลวงเสน	ทุ่งสง	นครศรีธรรมราช	ภาคใต้ฝั่งตะวันออกตอนบน		905311	575696	8.18949	99.68721	x	x	-	
20	สะพานวัดบางดี	TC220902	2566	/	/	-	บางดี	ห้วยยอด	ตรัง	ภาคใต้ฝั่งตะวันตก		863865	558633	7.814841	99.531815	/	/	-	
21	โรงเรียนบ้านคลองลำปริง	TC220903	2566	/	-	-	ละมอ	นาโยง	ตรัง	ภาคใต้ฝั่งตะวันตก		841198	581158	7.609516	99.735772	/	-	-	
22	สะพานข้ามคลองงน้อย	TC220905	2566	-	/	-	นาโยงเหนือ	นาโยง	ตรัง	ภาคใต้ฝั่งตะวันตก		834130	578263	7.545334	99.709347	-	/	-	
23	สะพานข้ามคลองลำชาน	TC221003	2566	/	/	-	ย่านตาขาว	ย่านตาขาว	ตรัง	ภาคใต้ฝั่งตะวันตก		815578	575192	7.377861	99.681323	/	/	-	
24	โรงเรียนบ้านค่ายธรรมมิตร	TC221301	2566	/	-	-	ทุ่งนุ้ย	ควนกาหลง	สตูล	ภาคใต้ฝั่งตะวันตก		763391	624755	6.904969	100.129204	/	-	-	
25	สะพานข้ามคลองสะงู	TC221103	2566	-	/	-	สะงู	สะงู	สตูล	ภาคใต้ฝั่งตะวันตก		761206	588868	6.885862	99.804373	-	/	-	
26	สะพานควนโค่นใน	TC221202	2566	-	/	-	ควนโค่น	ควนโค่น	สตูล	ภาคใต้ฝั่งตะวันตก		751027	618550	6.793268	100.072797	-	/	-	



ภาคผนวก 5

ความพร้อมด้านสถานีตรวจวัดสถานการณ์น้ำ
(สถานีอุตุ-อุทกวิทยา)

การตรวจสอบความพร้อมสถานีอุตุ-อุทกวิทยา 2567

สำนักงานทรัพยากรน้ำที่ 8

ลำดับ	รหัสสถานี	ชื่อสถานี	ตำบล	อำเภอ	จังหวัด	ระดับน้ำ	ปริมาณน้ำ	น้ำฝน	Lat_Y	Long_X	สภาพการใช้งาน	หน่วยงานที่รับผิดชอบ
1	210504	คลองท่าควายที่บ้านทุ่งชันหมาก	เขาน้อย	สิชล	นครศรีธรรมราช	P	P		8.948333	99.818056	ปกติ	สอท. 2 นครศรีธรรมราช
2	210508	อนามัยบ้านเขาใหญ่	เขาน้อย	สิชล	นครศรีธรรมราช			P	8.945000	99.775556	ปกติ	สอท. 2 นครศรีธรรมราช
3	210603	คลองกลายที่บ้านเพียน	กรุงชิง	นบพิตำ	นครศรีธรรมราช	P	P		8.790000	99.645278	ปกติ	สอท. 2 นครศรีธรรมราช
4	210604	อนามัยบ้านนบ	กรุงชิง	นบพิตำ	นครศรีธรรมราช			P	8.796667	99.693333	ปกติ	สอท. 2 นครศรีธรรมราช
5	210701	คลองนอกท่าที่น้ำตกพรหมโลก	พรหมโลก	พรหมคีรี	นครศรีธรรมราช	P			8.525000	99.826667	ปกติ	สอท. 2 นครศรีธรรมราช
6	210703	ส่วนอุทกวิทยาที่ 2 นครศรีธรรมราช	ปากพูน	เมืองนครศรีธรรมราช	นครศรีธรรมราช			P	8.575000	99.966667	ปกติ	สอท. 2 นครศรีธรรมราช
7	210705	คลองปลายอวนที่บ้านคลองแคว	พรหมโลก	พรหมคีรี	นครศรีธรรมราช	P	P		8.495000	99.839444	ปกติ	สอท. 2 นครศรีธรรมราช
8	210708	คลองเขาแก้วที่บ้านชายเขา	เขาแก้ว	ลานสกา	นครศรีธรรมราช	P	P		8.357500	99.795833	ปกติ	สอท. 2 นครศรีธรรมราช
9	210713	คลองแรที่บ้านเขางา	ทุ่งโพธิ์	จุฬาภรณ์	นครศรีธรรมราช	P	P		8.945716	99.821036	ปกติ	สอท. 2 นครศรีธรรมราช
10	210714	เทศบาลอำเภอชะอวด	ชะอวด	ชะอวด	นครศรีธรรมราช			P	7.966667	99.998611	ปกติ	สอท. 2 นครศรีธรรมราช
11	210715	องค์การบริหารส่วนตำบลทอนหงส์	ทอนหงส์	พรหมคีรี	นครศรีธรรมราช			P	8.568333	99.805000	ปกติ	สอท. 2 นครศรีธรรมราช
12	210716	องค์การบริหารส่วนตำบลทุ่งโพธิ์	ทุ่งโพธิ์	จุฬาภรณ์	นครศรีธรรมราช			P	8.098056	99.885556	ปกติ	สอท. 2 นครศรีธรรมราช
13	210717	คลองขุนพื้นที่บ้านวังน้ำย่อย	หินตก	ร่อนพิบูลย์	นครศรีธรรมราช	P	P		8.266389	99.820000	ปกติ	สอท. 2 นครศรีธรรมราช
15	210901	ที่ว่าการอำเภอชะบ้าย้อย	ชะบ้าย้อย	ชะบ้าย้อย	สงขลา			P	6.626667	100.948611	ปกติ	สอท. 1 สงขลา
16	210902	อำเภอกาบัง	กาบัง	กาบัง	ยะลา			P	6.423611	101.042222	ปกติ	สอท. 3 ยะลา
16	211001	บ้านหนองจิก (ศูนย์สูบน้ำด้วยไฟฟ้า จ.ปัตตานี)	ตุง	หนองจิก	ปัตตานี			P	6.831111	101.171111	ปกติ	สอท. 3 ยะลา
17	211101	แม่น้ำสายบุรีที่บ้านชากอ	ชากอ	ศรีสาคร	นราธิวาส	P	P	P	6.225000	101.509167	ปกติ	สอท. 3 ยะลา
18	211102	อำเภอรามัน	กายูบเกาะ	รามัน	ยะลา			P	6.476389	101.426944	ปกติ	สอท. 3 ยะลา
19	230102	คลองวาดที่น้ำตกโดนงาข้าง	ทุ่งตำเสา	หาดใหญ่	สงขลา	P	P		6.948611	100.234444	ปกติ	สอท. 1 สงขลา
20	230301	ห้วยลำสินธุ์ที่บ้านโดน	ลำสินธุ์	ศรีนครินทร์	พัทลุง	P	P		7.500278	99.905833	ปกติ	สอท. 1 สงขลา
21	230302	คลองนาบอนที่บ้านทุ่งโพธิ์	คลองเฉลิม	กงหรา	พัทลุง	P	P		7.391667	99.951944	ปกติ	สอท. 1 สงขลา
22	230303	คลองสานที่บ้านหัวควน	ลำปำ	เมืองพัทลุง	พัทลุง	P	P		7.629444	100.130833	ปกติ	สอท. 1 สงขลา
23	230305	คลองทะเลพระที่บ้านทะเลพระ	ควนขนุน	เขาชัยสน	พัทลุง	P			7.490833	100.102778	ปกติ	สอท. 1 สงขลา
24	240101	แม่น้ำปัตตานีที่บ้านจันทร์รัตน์	ยะรม	เบตง	ยะลา	P	P	P	5.788333	101.166667	ปกติ	สอท. 3 ยะลา
25	240107	แม่น้ำปัตตานีที่บ้านลิมุด (สะพานท่าสาป)	ท่าสาป	เมืองยะลา	ยะลา	P	P		6.550833	101.268889	ปกติ	สอท. 3 ยะลา
26	240108	แม่น้ำปัตตานีที่บ้านกรงปินัง (ระดับน้ำชำรุด)	กรงปินัง	กรงปินัง	ยะลา			P	6.409722	101.280278	ปกติ	สอท. 3 ยะลา

การตรวจสอบความพร้อมสถานีอุตุ-อุทกวิทยา 2567

สำนักงานทรัพยากรน้ำที่ 8

ลำดับ	รหัสสถานี	ชื่อสถานี	ตำบล	อำเภอ	จังหวัด	ระดับน้ำ	ปริมาณน้ำ	น้ำฝน	Lat_Y	Long_X	สภาพการใช้งาน	หน่วยงานที่รับผิดชอบ
27	240202	อำเภอเบตง	เบตง	เบตง	ยะลา			P	5.773611	101.052222	ปกติ	สอท. 3 ยะลา
28	240204	บ้านธารโต	ธารโต	ธารโต	ยะลา			P	6.116667	101.183333	ปกติ	สอท. 3 ยะลา
29	240206	คลองการาซูกาที่บ้านลูโบ๊ะเบอเค	ยะรม	เบตง	ยะลา	P	P		5.771667	101.151667	ปกติ	สอท. 3 ยะลา
30	240207	คลองยะรมที่บ้านยะรม	ยะรม	เบตง	ยะลา	P	P		5.778333	101.156667	ปกติ	สอท. 3 ยะลา
31	240304	บ้านเยอะ (เจาะบันตัง)	บาเจาะ	บังนังस्ता	ยะลา			P	6.233333	101.266667	ปกติ	สอท. 3 ยะลา
32	240305	ศูนย์สำรวจอุทกวิทยายะลา	สะเตง	เมืองยะลา	ยะลา			P	6.536111	101.287500	ปกติ	สอท. 3 ยะลา
33	240307	โรงเรียนยะหากิจนุกูล	ยะหา	ยะหา	ยะลา			P	6.476111	101.137778	ปกติ	สอท. 3 ยะลา
34	240308	คลองเล็กที่บ้านยะหา (ชำรุด)	ยะหา	ยะหา	ยะลา				6.475000	101.145000	ปกติ	สอท. 3 ยะลา
35	251001	คลองลำขนุนที่บ้านนาชุมเห็ด	นาชุมเห็ด	ย่านตาขาว	ตรัง	P	P		7.465278	99.789722	ปกติ	สอท. 1 สงขลา
36	251002	คลองห้วยสอที่บ้านโพรงจระเข้	โพรงจระเข้	ย่านตาขาว	ตรัง	P	P		7.463333	99.794444	ปกติ	สอท. 1 สงขลา
37	251102	คลองละงูที่ควนกาหลง (บ้านฝั่ง 52)	นิคมพัฒนา	มะนัง	สตูล	P	P	P	6.963333	99.881389	ปกติ	สอท. 1 สงขลา
38	251201	คลองตุสนที่บ้านโตนปาหนัน	ทุ่งนุ้ย	ควนกาหลง	สตูล	P	P	P	6.856944	100.163611	ปกติ	สอท. 1 สงขลา

รายชื่อผู้แทน/คณะผู้จัดทำ

ที่ปรึกษาคณะทำงาน

นายพงศ์พัฒน์ เสมอคำ	ผู้อำนวยการกองวิเคราะห์และประเมินสถานการณ์น้ำ
นายยิ่งยง ลีคะสิริ	ผู้อำนวยการส่วนประสานการปฏิบัติงานในภาวะน้ำท่วม
นายธนากร แสนวนงษ์	ผู้อำนวยการส่วนประสานการปฏิบัติงานในภาวะน้ำแล้ง
นายเฉลิมชนม์ ช่ออินทร์	ผู้อำนวยการส่วนพัฒนาข้อมูล
นางสาวภััสสร ปราบริปู	ผู้อำนวยการส่วนแผนงานและประเมินผล
นางสาวประไพ บรรทัดจันทร์	ผู้อำนวยการส่วนอำนวยการ

คณะทำงาน

นางสาวศิริรัตน์ พูนมา	นักวิเคราะห์นโยบายและแผนชำนาญการพิเศษ
นางสาวบุญยวีร์ สวรรยาพานิช	วิศวกรโยธาชำนาญการ
นายจิรวัดน์ ประชีพฉาย	วิศวกรโยธาชำนาญการ
นายธันช สระประเทศ	นักวิเคราะห์นโยบายและแผนชำนาญการ
นางสาวพัชรพรรณ บำรุงพาณิชย์	วิศวกรโยธาปฏิบัติการ
นายณกั๊บ อาแวโต	วิศวกรโยธาปฏิบัติการ
นางสาวเรวดี ทองรักษ์	นักวิเคราะห์นโยบายและแผนปฏิบัติการ
ว่าที่ ร.ต.วิชรภัทร จันทนธนบดี	นักวิเคราะห์นโยบายและแผนปฏิบัติการ

แผนปฏิบัติการบรรเทาภาวะน้ำท่วมและภาวะน้ำแล้ง ปี 2567-2568

กองวิเคราะห์และประเมินสถานการณ์น้ำ กรมทรัพยากรน้ำ

180/3 ถนนพระรามที่ 6 แขวงพญาไท
เขตพญาไท กรุงเทพฯ
10400

ติดต่อ

โทรศัพท์ 0 2271 6000 ต่อ 6407
โทรสาร : 0 2298 6629
อีเมล : mekhala@dwr.mail.go.th
เว็บไซต์ : mekhala.dwr.go.th



กองวิเคราะห์และประเมินสถานการณ์น้ำ กรมทรัพยากรน้ำ

180/3 ถนน พระรามที่ 6 แขวงพญาไท เขตพญาไท กรุงเทพมหานคร 10400